

Serie
Amenazas a la Seguridad:
EL NARCOTRÁFICO

DOCUMENTO 13
2013: La situación del narcotráfico
en la región Ucayali

Jaime García



IDEI
INSTITUTO DE ESTUDIOS INTERNACIONALES

PONTIFICIA **UNIVERSIDAD CATÓLICA** DEL PERÚ



IDEI
INSTITUTO DE ESTUDIOS INTERNACIONALES

PONTIFICIA **UNIVERSIDAD CATÓLICA** DEL PERÚ

DOCUMENTO 13

2013: La situación del narcotráfico en la región Ucayali

Autor:
Jaime García

Colaboradora:
Gabriela Stöckli

Lima, diciembre de 2013

Serie Amenazas a la Seguridad: El Narcotráfico
Documento 13. 2013: La situación del narcotráfico
en la región Ucayali

Primera edición, diciembre de 2013

© Instituto de Estudios Internacionales (IDEI)
Pontificia Universidad Católica del Perú
Plaza Francia 1164, Lima 1 – Perú
Email: idei@pucp.edu.pe
URL: www.pucp.edu.pe/idei
Telf.: (51-1) 626-6170
Fax: (51-1) 626-6176

Derechos reservados, prohibida la reproducción de este libro por cualquier medio, total o parcialmente, sin permiso expreso de la entidad editora o del autor.

ISBN N° 978-9972-671-21-0

Impreso en el Perú – Printed in Peru

En el mes de abril del año 2008, a través del Instituto de Estudios Internacionales de la Pontificia Universidad Católica del Perú, se publicó el documento “El problema del narcotráfico en la Región San Martín”,¹ el cual fue actualizado al año siguiente con la publicación “El Mapa del Narcotráfico en el Perú”.² En estos textos se elaboró un amplio diagnóstico regional y se arribaron a conclusiones y recomendaciones que hoy, luego de cuatro años, es preciso volver a analizar para determinar los avances y desafíos que aún se mantienen.

1. Conclusiones y recomendaciones en el 2009

Se reconoció en el 2009 que Ucayali tenía posibilidades de seguir los pasos de San Martín, en la medida en que se había combinado los programas de desarrollo alternativo y la erradicación con buenos resultados. Evidentemente se logró controlar la presencia del narcotráfico y evitar que se incrementara a los volúmenes de los 90’s.

Las principales recomendaciones sugirieron que se reforzaran los programas de desarrollo alternativo post erradicación para dar sostenibilidad a la reducción de cultivos de coca ilícitos que debían ser impulsados por la erradicación.

Del mismo modo se sugirió mejores resultados de las operaciones policiales de decomiso de insumos químicos y de drogas, así como la destrucción de las pozas de maceración y laboratorios y el control de las operaciones de lavado de activos.

Finalmente, se recomendó una mayor asignación presupuestal para financiar la lucha contra las drogas y un mayor compromiso del gobierno regional y gobiernos locales para enfrentar al narcotráfico.

2. Características demográficas y socioeconómicas

La región de Ucayali cuenta con una *población proyectada* para el año 2012 de 477.616 habitantes; de esta población total, una ligera mayoría sería masculina (253.630 hombres frente a 223.986 mujeres). Asimismo, la mayor cantidad de la población se encuentra en edad de trabajar: el 63,4% de los habitantes tienen entre 15 y 64 años. La razón de este cambio demográfico sería la disminución de natalidad (y por ello la disminución del porcentaje de población que se encuentra entre 0-14 años de edad, de 46,2% en el año

¹ NOVAK, Fabián, Jaime GARCÍA y Sandra NAMIHAS. *Serie Amenazas a la seguridad: Narcotráfico. Documento 4: El Problema del Narcotráfico en la Región Ucayali*. Lima: Instituto de Estudios Internacionales (IDEI) de la Pontificia Universidad Católica del Perú, 2008.

² IDEI. *El Mapa del Narcotráfico en el Perú*. Lima: Instituto de Estudios Internacionales de la Pontificia Universidad Católica del Perú, 2009.

1981, a un 32,4% en el año 2012). A pesar de que el porcentaje de personas que se encuentran en el rango de 65 a más años es la mínima (4,2%), a comparación de años anteriores esta proporción es mucho mayor, lo cual nos podría indicar que ha habido un aumento en la esperanza de vida.

Cuadro N° 1
Población, por grandes grupos de edad 1981, 1993 y 2012 (Porcentaje)

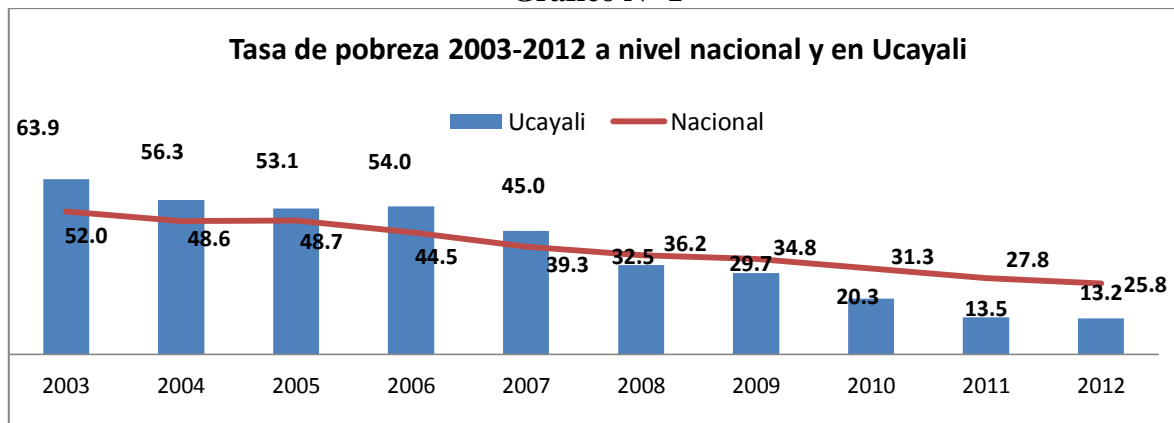
Grupos de Edad	1981	1993	2012
0-14	46,2	43,6	32,4
15-64	51,8	53,9	63,4
65 y más	2,0	2,5	4,2

A/Perú: Estimaciones y Proyecciones de la Población por Sexo, según Departamento, Provincia y Distrito, 2000-2015.

Fuente: INEI- Censos Nacionales 1981-1993.

Por otro lado, según las estadísticas más recientes respecto a la *población en situación de pobreza*, pertenecientes al año 2012, según las cuales la tasa de pobreza en Ucayali sería del 13,2%, presentando una gran mejoría respecto a años anteriores. En el año 2003, el porcentaje de la población en situación de pobreza era de un 63,9%, porcentaje que ha ido disminuyendo constantemente. Entre los años 2008 y 2012 se han logrado reducir casi 20 puntos porcentuales, teniendo como resultado estar bajo el promedio nacional (25,8%).

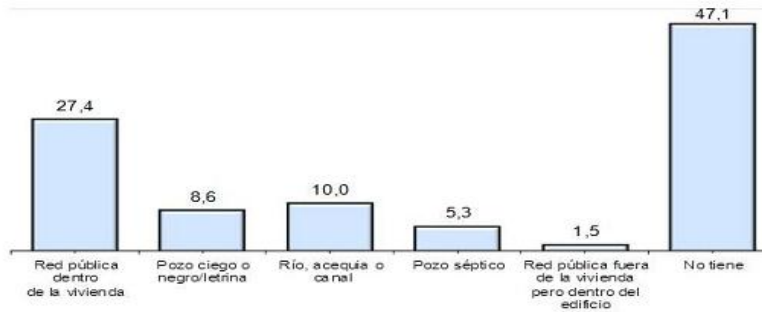
Gráfico N° 1



Fuente: INEI – Perfil de Pobreza por Regiones 2001-2011 /ENAH0 2011-2012.

Una de las dimensiones en las cuales se manifiesta también la calidad de vida, es en el *acceso a servicios de higiene* con que cuenta la población. Así, en Ucayali llama la atención que la mayoría de la población (47,1%) no tiene servicio sanitario en absoluto. Esto es un hecho grave a remarcar, debido a que sin ningún tipo de servicio higiénico la población está más proclive a presentar problemas de salud. A esto sigue la proporción de la población (27,4%) que utiliza red pública dentro de la vivienda. Cabe también resaltar que un gran porcentaje de la población (10%) utiliza los ríos o acequias como servicio higiénico.

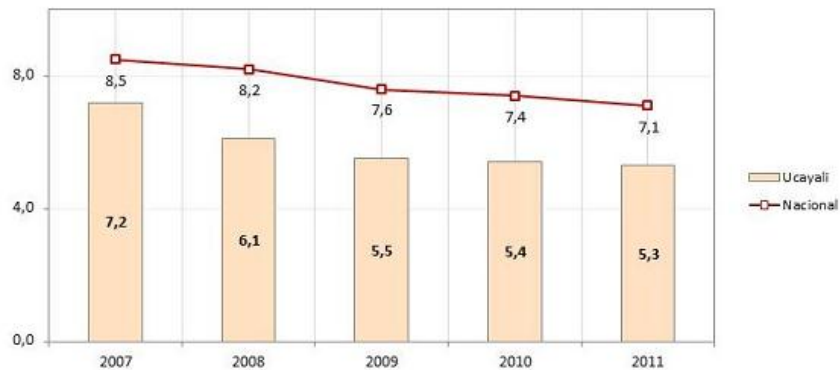
Gráfico N° 2
HOGARES EN VIVIENDAS PARTICULARES, SEGÚN
DISPONIBILIDAD DE SERVICIO HIGIÉNICO, 2011
 (Porcentaje)



Fuente: INEI-Encuesta Nacional de Hogares (ENAHO), 2007-2011.

Otro de los indicadores respecto al alcance del Estado para propiciar el desarrollo está relacionado a la *alfabetización* de la población. Respecto a este indicador, en la región de Ucayali hay un 5,3% de la población que es analfabeta, un porcentaje ligeramente menor al promedio nacional (7,1%).

Gráfico N° 3
TASA DE ANALFABETISMO, 2007-2011
 (Porcentaje respecto del total de población de 15 y más años de edad)



Fuente: INEI. Encuesta Nacional de Hogares (ENAHO), 2007-2011.

Si bien hubo una ligera disminución del analfabetismo en la región, desde el año 2009 no se pueden observar grandes progresos, por lo que no deberían dejarse de lado los esfuerzos para poder otorgar una educación inclusiva y de calidad, pues se entiende que una de las bases más fuertes de la desigualdad (la falta de acceso a la educación) se mantiene y refuerza en el contexto actual.

En conclusión, la situación de la región Ucayali presenta una serie de carencias que impiden el desarrollo económico y social de su población. Cabe resaltar que las poblaciones que menos recursos tienen y que menor inserción tienen al mercado se muestran son más vulnerables a entrar a una economía ilícita, que es la que proporciona el cultivo de coca.

3. Situación actual del tráfico ilícito de drogas

3.1. Consumo de drogas

En lo que respecta a la región Ucayali, se cuenta con los Estudios Nacionales sobre consumo y prevención de drogas en estudiantes de secundaria, realizados por DEVIDA en los años 2005, 2007, 2009 y 2012. En el último estudio se encontró que la mayor prevalencia en el consumo de drogas se ubica en las drogas legales, seguida de las ilegales, como se puede apreciar en el siguiente Cuadro:

Cuadro N° 2
Prevalencia en el consumo de drogas en estudiantes de secundaria
Ucayali (2005, 2007, 2009, 2012)

TIPO DE DROGA	PREVALENCIA DE AÑO			
	2005	2007	2009	2012
Drogas legales	37,2	26,0	23,3	19,0
Alcohol	33,2	20,1	19,1	16,0
Tabaco	19,2	13,8	14,0	9,8
Drogas ilegales	3,6	3,0	6,9	3,5
Inhalantes	2,3	1,3	2,2	1,1
Marihuana	1,8	1,4	2,0	1,9
Pasta básica de cocaína	0,6	0,5	2,3	1,2
Cocaína	0,6	1,0	0,8	1,2
Éxtasis	0,4	0,4	3,1	0,9
Otras drogas	n.r	0,4	0,5	n.r
Drogas médicas	1,3	4,5	9,3	3,1
Tranquilizantes	1,2	3,4	6,4	2,2
Estimulantes	0,4	1,9	7,1	2,0

Fuente: DEVIDA. III Estudio Nacional: Prevención y Consumo de Drogas en Estudiantes de Secundaria..

Como se puede observar en el cuadro anteriormente presentado, el consumo de drogas legales viene disminuyendo de manera sostenida; mientras que en el año 2005 el consumo era de 37,2%, en el año 2012 es de 19%. En el caso de las drogas ilegales, el consumo ha disminuido respecto al año 2009, pero en relación a años anteriores no hay mayor diferencia. También es importante indicar que el consumo de cocaína ha aumentado respecto a los años anteriores. Estos resultados en Ucayali son una luz de alarma que debe convocar a las autoridades regionales, particularmente del sector educación y salud, a los gobiernos locales y la sociedad civil para evitar que se siga deteriorando el consumo de drogas en la juventud.

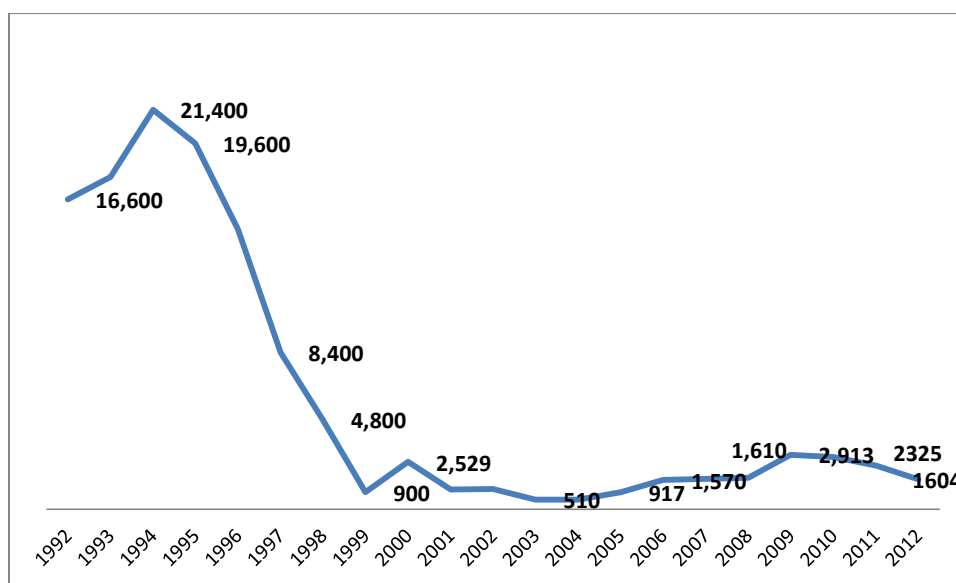
Respecto a la *facilidad con la cual los jóvenes pueden acceder a las drogas ilegales*, en el caso de la región de Ucayali hay resultados positivos al respecto, pues en general los jóvenes tienen la percepción de que no es fácil conseguir drogas.

3.2. Cultivos de Hoja de Coca

Si bien el peso de la producción de hoja coca de Ucayali que va al narcotráfico representa 2,7% del total nacional,³ en el pasado (1994) la extensión de las áreas de cultivo de hoja de coca llegó a las 21.400 hectáreas en Aguaytía, convirtiéndose en esos años en el segundo valle con mayor extensión del cultivo de coca narcotráfico.

Sin duda que la significativa reducción de las áreas de cultivo de hoja de coca fue producto en una primera etapa (1995-1999) de la caída de la producción cocalera en el Perú debido al desplazamiento de los cultivos de coca a Colombia por una efectiva interdicción de los vuelos que transportaban la droga. Pero también es importante anotar que los siguientes años (a partir del 2000) se implementó una intervención sostenida y acertada del Estado peruano, que como veremos más adelante, se centró en esfuerzos integrales de programas de desarrollo alternativo, erradicación voluntaria y programada de los cultivos ilegales y un conjunto de acciones de interdicción.

Gráfico N° 4
Evolución de la superficie de cultivos de hoja de coca en Ucayali 1992 - 2012

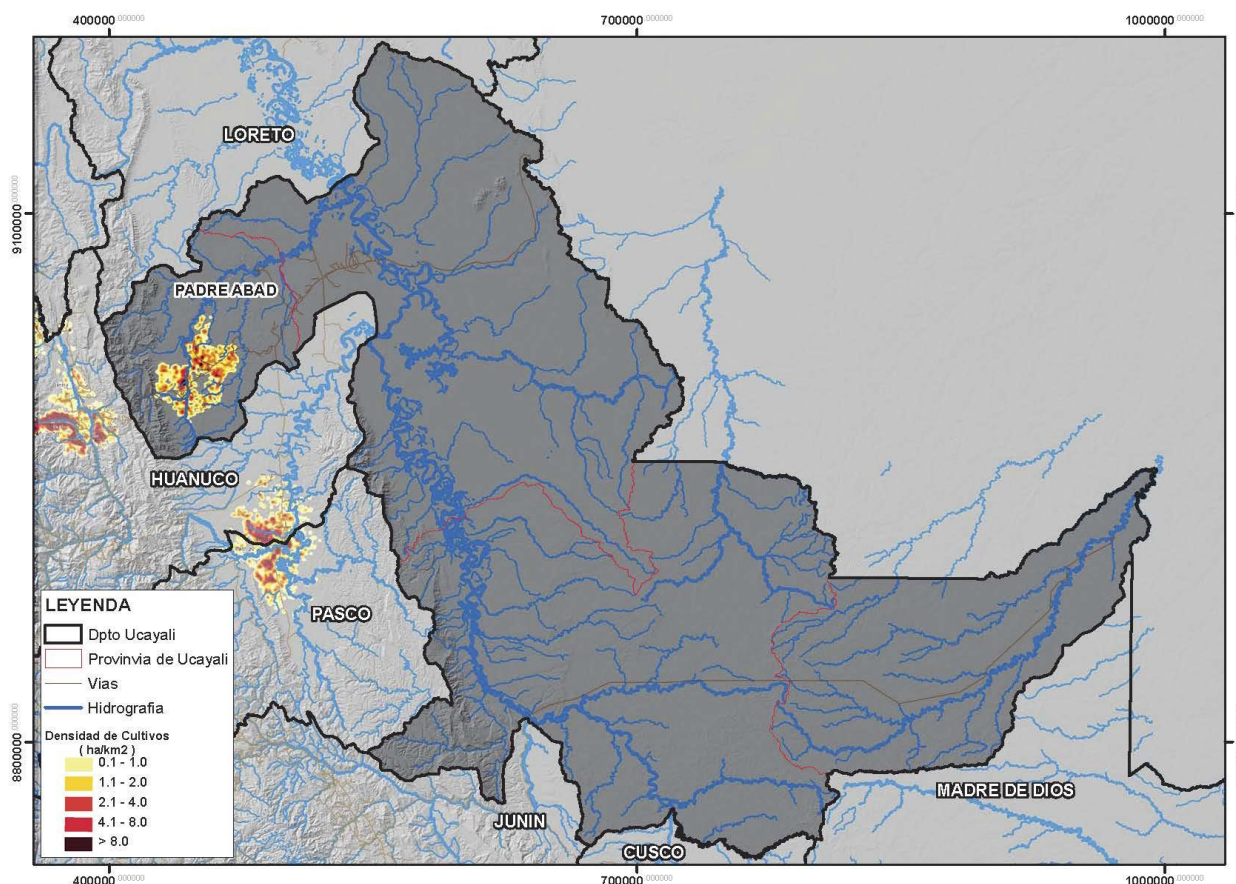


Fuente: UNODC. Elaboración: IDEI

Así, se puede apreciar que en la evolución de los últimos diez años, en el 2009, Ucayali alcanzó un nuevo pico de 2.913 hectáreas de hoja de coca. Pero, en base a la intervención integral desplegada desde ese año, se ha reducido el área en forma sostenida por tres años consecutivos y las estimaciones para el 2012 fueron de 1.604 hectáreas de coca, revirtiéndose el crecimiento que venía desde el 2004. En el mapa que se presenta a continuación se puede observar la ubicación y distribución de las hectáreas de cultivos de coca en Ucayali:

³ UNODC estimó que 122.151Tm se destinaron al narcotráfico en el 2011.

Mapa N°1 Ubicación de cultivos en la región de Ucayali



Fuente: Informe de Monitoreo UNODC 2012. Elaboración: IDEI

Sin embargo, en la actualidad aún se mantienen algunas áreas de producción de hoja de coca concentradas principalmente en Huipoca, Campo Verde, Tournavista, Irazola, Honoria, Curimaná, Nueva Requena, Callería y Masisea (en las provincias de Padre Abad y Coronel Portillo). En el siguiente cuadro se puede observar la distribución de las hectáreas de coca en la provincia de Padre Abad:

Cuadro N°3
Distribución de cultivos de coca en las provincias Padre Abad y Coronel Portillo 2012

Provincia	Distrito	Hectáreas
Padre Abad	Irazola	657
Padre Abad	Padre Abad	936
Coronel Portillo	Masisea	11

Fuente: Informe de Monitoreo UNODC 2012

Estas 1.604 hectáreas no representan una gran concentración regional de coca dentro del Perú, siendo el equivalente al 2,66% del total de las áreas cultivadas en todo el país.

3.3. Impacto económico del narcotráfico en la región

Como se ha visto en el punto anterior, la presencia económica del narcotráfico para el caso de Ucayali ha venido disminuyendo. Las cifras de UNODC muestran que la producción de coca tiene una reducción sostenida desde el 2009.

A partir del Informe de Monitoreo de la Coca (ONUDC), se puede calcular que la incidencia del valor producido por la coca en el PBI regional es de un 0,35%, un porcentaje que no es muy alto.

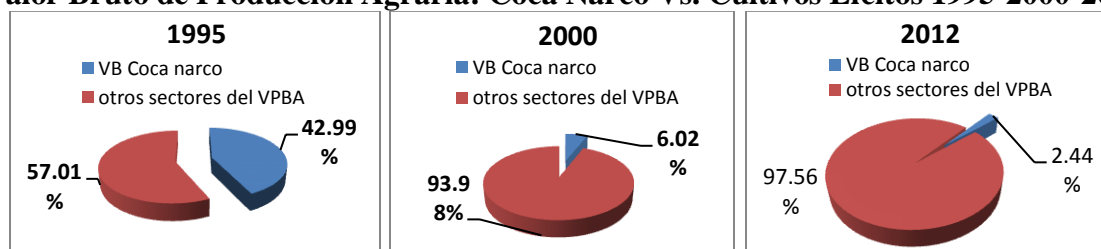
Cuadro N° 4
Impacto del BVP en el PBI regional (2012)

SUPERFICIE CULTIVADA EN EL 2011	PRODUCCIÓN DE HOJA DE COCA (TM)	VBP HOJA DE COCA (MILL. US\$)	PRODUCTO INTERNO BRUTO (MILL. US\$)	PART. VBP COCA/ PBI_(%)
1,604	2,406	6.50	1,838	0.35

Fuente: UNODC – Informe de Monitoreo de hoja de coca.

En el año 1995, como se puede ver en el siguiente gráfico, el valor bruto de producción del cultivo de la hoja de coca que iba al narcotráfico equivalió al 42,99% de todo el cultivo legal de la región Ucayali. Luego de cinco años, la presencia del narcotráfico disminuyó notablemente y para el año 2000 el valor bruto de producción de los cultivos destinados al narcotráfico equivalía al 6,02% del total del Valor Bruto de Producción Agraria. Para el año 2012, el valor de los cultivos ilícitos ha disminuido a un 2,44%. La reducción de la producción de coca narcotráfico pasó de 25.865Tm en 1994 a 2.406Tm en el 2012.

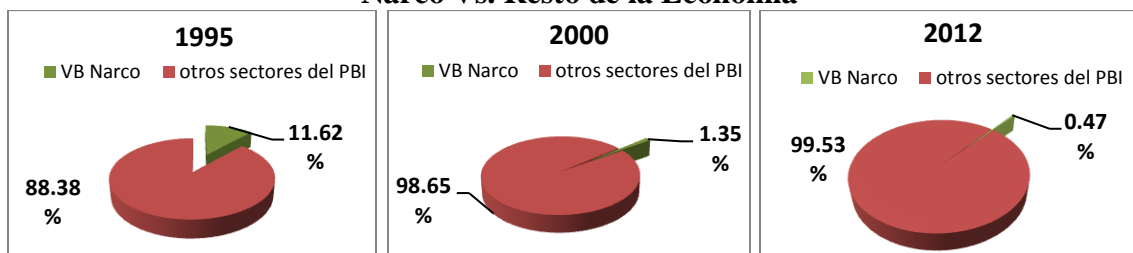
Gráfico N°5
Valor Bruto de Producción Agraria: Coca Narco Vs. Cultivos Lícitos 1995-2000-2012



Fuente: INEI/ IDEI. Elaboración: IDEI

En el año 1995, el impacto del narcotráfico medido solo respecto al costo de producción de drogas (hoja de coca, insumos químicos y mano de obra), llegó a representar aproximadamente el 11,62% de la economía regional de Ucayali. Para el año 2000, el impacto del narcotráfico se redujo significativamente a un 1,35% de la economía regional y para el año 2012 continuó reduciéndose a un 0,47%.

Gráfico N°6
PBI Regional 1995, 2000, 2012
Narco Vs. Resto de la Economía



Fuente: INEI / IDEI. Elaboración: IDEI

En resumen, se puede afirmar que la presencia económica del narcotráfico en Ucayali ha venido perdiendo impacto. Sin embargo, el narcotráfico también está librando una fuerte lucha para recuperar sus espacios y su presencia en especial en Aguaytía. Es preciso eliminar los remanentes de los cultivos ilícitos de coca narcotráfico y estar atentos a las labores de resembrado, para poder liberar a la región de esta lacra, para lo cual, resulta necesaria una acción decidida de las autoridades del gobierno central y regional, así como de los gobiernos locales involucrados, en particular los de las provincias de Padre Abad y Coronel Portillo.

4. Acciones contra el narcotráfico en la región

4.1. Interdicción

En materia de interdicción y según datos oficiales de la Policía Nacional del Perú,⁴ son diversas las acciones que se han venido realizando en la región Ucayali.

Hay que tomar en cuenta que el problema de Ucayali no es solo la producción de drogas, que se viene combatiendo, sino también que se constituye en una región de tránsito de droga que se produce en valles cocaleros aledaños y transitan por su territorio rumbo a la frontera con Brasil.

Cuadro N°5
Operativos realizados por la PNP en Ucayali (2004-2012)

Año	OPERATIVOS			TOTAL
	TRÁFICO	CONSUMO	MICROCOMERC	GENERAL
2004	114	42	13	169
2005	25	39	12	76
2006	135	60	304	499
2007	130	18	62	210
2008	57	29	61	147

⁴ Información de 2010, brindada por la Dirección Antidrogas de la Policía Nacional del Perú.

2009	70	33	93	196
2010	356	29	60	445
2011	210	24	95	329
2012	278	19	74	371

Fuente: Información brindada por la PNP 2004-2012. Elaboración: IDEI

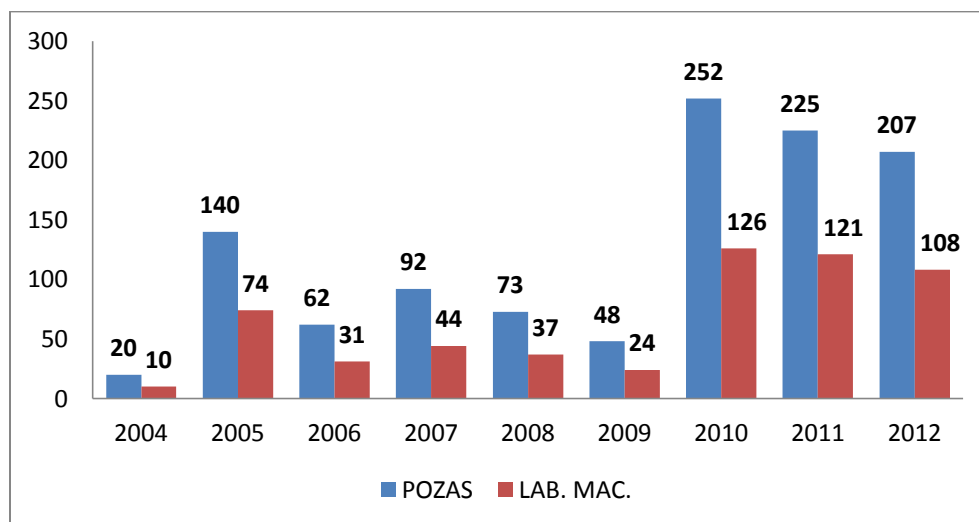
En el año 2012 se lograron realizar 371 operativos por narcotráfico, de los cuales 278 fueron por tráfico, 74 por micro comercialización y 19 por consumo. Si consideramos que en Ucayali no se presencia un gran consumo de drogas ilegales, pero que sí produce una gran cantidad de coca y sus derivados, entonces podríamos afirmar que los operativos se encuentran bien orientados.

En materia de *decomiso de drogas*, esta ha venido incrementándose desde el 2005 y la cifra en el 2009 alcanzó el máximo de 700kg (428kg de PBC, 175 kilogramos de cocaína y 97ka de marihuana). Lamentablemente en el 2010 el decomiso de drogas disminuyó a 288kg (209kg de PBC, 69kg de cocaína y 11kg de marihuana). Sin embargo, en el año 2012 a cantidad de droga decomisada aumentó a 578kg, de los cuales 530kg de PBC fueron incautadas. Cabe resaltar que es la mayor cantidad de PBC que ha sido incautada en la historia de la región.

Estas cifras de incautación son, sin embargo, modestas si consideramos que en Ucayali se han producido alrededor de 10.000kg de cocaína en los últimos años.

Sobre la *destrucción de instalaciones*, en los últimos tres años están disminuyendo el número de instalaciones destruidas, en el 2010 fue el pico con 252 pozas y 156 laboratorios, en el 2012 se redujo a 108 pozas y 54 laboratorios destruidos.

Gráfico N°7
Destrucción de instalaciones
Ucayali 2004-2012



Fuente: PNP. Elaboración: IDEI

Sin embargo, no debería bajarse la guardia en operativos de destrucción en nichos donde se fabrica la droga, especialmente por la cantidad de cocaína que se calcula se produce en esta región.

En cuanto a las *personas detenidas* por tráfico, micro comercialización y consumo, que se presenta en el siguiente cuadro es importante resaltar el incremento sostenido en la detención de personas comprometidas por narcotráfico. No es suficiente la detención, sino el trabajo de judicialización de los casos en manos del Ministerio Público y las respectivas sanciones de parte del Poder Judicial.

Cuadro N° 6
Personas detenidas Ucayali 2005-2012

AÑO	PERSONAS			
	TRÁFICO	CONSUMO	MICROCOMERCIO	TOTAL
2004	28	26	14	68
2005	16	38	14	68
2006	10	11	38	59
2007	44	16	53	113
2008	54	36	63	153
2009	66	40	103	209
2010	100	37	65	202
2011	86	47	107	240
2012	99	34	91	224

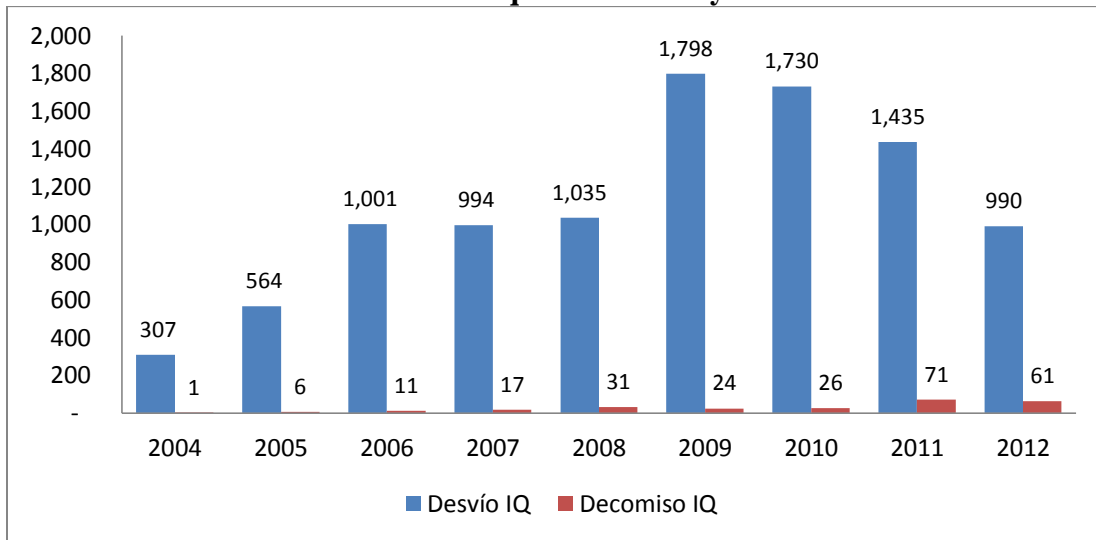
Fuente: PNP. Elaboración: IDEI

4.2. Decomiso de insumos químicos

Por último, en lo referente al *decomiso de los insumos químicos* que son desviados para el narcotráfico, se ve que los niveles son aún insuficientes frente al volumen utilizado por el narcotráfico. El decomiso de insumos químicos en el 2010 apenas alcanzó el 2% de los estimados de desvío para el narcotráfico.

Para el año 2012 se lograron decomisar y destruir 61 toneladas de insumos químicos que estaban dirigidos al narcotráfico. Esta cantidad es ligeramente inferior a la cifra del año 2012 y, nuevamente, esta cantidad es mínima frente a las 990 toneladas métricas que son desviadas al narcotráfico.

Gráfico N°8
Decomiso de insumos químicos / Ucayali 2004-2012



Fuente: PNP. Elaboración: IDEI

Diversas son las explicaciones respecto al reducido nivel de decomiso de insumos químicos, como la demora en la implementación de un sistema único de registro y seguimiento de información para el control del uso de los insumos químicos y evitar su desvío, que recién se implementará por la SUNAT en el 2013 en el marco del Decreto Legislativo 1126 hasta la falta de recursos de la Policía Nacional del Perú para realizar los operativos de inteligencia e interdicción.

4.3. Erradicación de cultivos ilícitos de coca

En el caso de la región Ucayali la labor de erradicación empezó recién en 1996, con solo 165has erradicadas (el 13,09% de lo ejecutado a nivel nacional); sin embargo, el siguiente año fueron 2.395has erradicadas, esto es un incremento en 14 veces, en relación al año anterior, incremento que tuvo sus puntos más altos en los años 1998 y 1999 –cuando se superó las 6.000has–, y sus caídas más estrepitosas en los años 2006, 2008 y 2009, cuando no hubo erradicación alguna. Esta intermitencia en la erradicación llevó a que en el 2009 se incrementaran los cultivos de coca a 2.913has. No obstante, a partir del 2010 se vuelve a implementar la erradicación con mucha fuerza, en el 2010 se erradicaron 5.996has y en el 2011 se erradicó 4.203has, tendencia que se ha mantenido. Para el año 2012 se lograron erradicar 5.927 hectáreas de coca.

Este esfuerzo ha permitido que el área de cultivo de hoja de coca se reduzca por segundo año consecutivo y se espera que se mantenga esta tendencia en los próximos años.

Cuadro N°7
Hectáreas erradicadas en Ucayali
1996-2012

Año	HUÁNUCO	SAN MARTÍN	UCAYALI	PUNO	LA LIBERTAD	IQUITOS	JUNÍN	PASCO	TOTAL
1996	846,61	247,87	164,99						1.259,47
1997	61,07	1.006,55	2.394,87						3.462,49
1998	466,49	1.176,49	6.191,50						7.834,48
1999	826,14	6.675,81	7.231,08						14.733,03
2000	1.180,73	4.811,11	214,49						6.206,33
2001		2.991,65	3.097,96			346,40			6.436,01
2002		5.078,53	1.004,87		1.050,56				7.133,96
2003		3.961,09	3.060,94						7.022,03
2004		560,11	3.732,63	1.506,97				1.805,77	7.605,48
2005	659,06	4.778,25	996,89	1.905,14			626,92		8.966,26
2006		10.136,58							10.136,58
2007	3.893,56	4.328,81	2.833,83						11.056,20
2008	4.516,00	5.628,00							10.144,00
2009	5.296,00	4.729,00							10.025,00
2010	5.425,09	612,50	5.995,80						12.033,39
2011	3.356,00	2.731,00	4.203,00						10.290,00
2012	8.307,00			5.927,00					14.234,00
TOTAL	44.869,58	67.466,30	47.049,85	3.412,11	1.050,56	346,40	626,92	1.805,77	166.627,49

Fuente: CORAH – NAS. Elaboración: IDEI

En este sentido, resulta justo resaltar la importante labor que viene desarrollando el CORAH, no obstante la escasez de recursos estatales y las difíciles condiciones de seguridad en las que trabaja. La erradicación es, sin duda, un elemento fundamental de la exitosa estrategia que viene dándose en regiones como en San Martín y en menor medida en Ucayali, la misma que es posible gracias al apoyo de la cooperación internacional, en particular, la que proviene de los Estados Unidos de América a través de la Sección de Asuntos para el Narcotráfico (NAS).

4.4. Enfrentamiento contra los remanentes del terrorismo

A pesar de que el auge del narcoterrorismo ha pasado ya en el país, existió en los últimos años una presencia del terrorismo en los lugares donde el narcotráfico se encontraba más arraigado. Jaime Antezana, especialista en temas de narcotráfico, indica que el año 2010 fue el año en que mayores encuentros violentos y letales se dieron entre los sicarios del narcotráfico, y entre narcos y las fuerzas del orden.

Cuadro N°8
Ajustes de cuentas por narcotráfico 2010

REGIONES	Muertos
San Martín	2
Ayacucho	7
Huánuco	9
Apurímac	3
Huancavelica	2
Ucayali	11
Loreto	17
Piura	6
Madre de Dios	4
Lima	9
Cajamarca	5
Tacna	1
Puno	1
Ancash	1
TOTAL	78

Fuente: Jaime Antezana

En el año 2010, 78 personas fueron asesinadas por sicarios del narcotráfico en ajustes de cuentas. La región de Ucayali, después de la región de Loreto, fue la región con más violencia desatada en este tipo de encuentros. Si no se realizan acciones inmediatas y contundentes por parte del Estado, el control estatal en la zona podría perderse, aumentando estos episodios de violencia.

5. Desarrollo

En Ucayali se han desplegado un conjunto de programas con apoyo de la cooperación internacional, principalmente de USAID y UNODC, en los últimos años. Como podemos apreciar en el siguiente cuadro, el número de hectáreas que han sido apoyados entre el 2002-2012 es de 18.108has lo que la convierte en la segunda región que mayores recursos ha recibido, después de San Martín.

Cuadro N° 9
Principales Cultivos Apoyados (Has)
Años 2002 – 2012

REGIÓN	Cacao	Café	Palma Aceitera	Palmito	Total
San Martín	36.414	4.883	3.216	1.675	46.188
Huánuco	6.924	1.483	1.000		9.407
Ucayali	11.177	1.077	5.715	139	18.108
Ayacucho	3.390	3.355			6.745
TOTAL	57.905	10.798	9.931	1.814	80.448

Fuente: DEVIDA

Estos programas de desarrollo alternativo han tenido diversos componentes. Con los programas de la cooperación internacional se implementaron, además de los proyectos productivos mencionados, los proyectos de infraestructura básica (aulas, sistemas de agua potable, centros de salud y obras de desarrollo comunal), obras de infraestructura económica (caminos vecinales, empedrados, puentes, etc.) y proyectos de desarrollo productivo. En el siguiente cuadro se presenta en resumen el valor de las inversiones realizadas entre los años 2002-2010.

Cuadro N° 10
Inversión en Infraestructura (US\$): Años 2002 – 2010

REGIÓN	Localidades con obras de infraestructura	Monto invertido en infraestructura en nuevos soles	Dólares americanos
San Martín	262	S/.33.229.304	\$11.458.381
Huánuco	105	S/.19.308.060	\$6.657.952
Ucayali	156	S/.52.863.951	\$18.228.948
Total	523	S/.105.401.315	\$36.345.281

Fuente: DEVIDA.

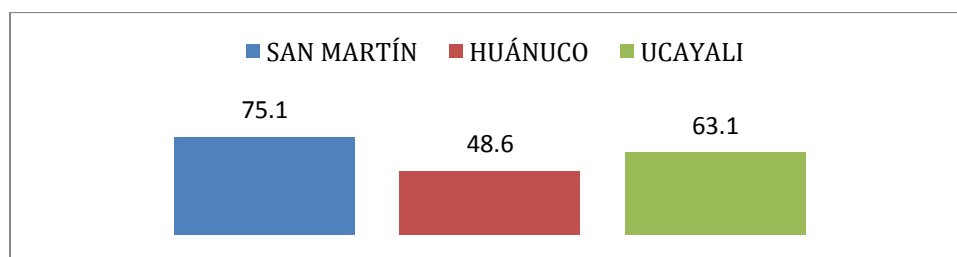
Estos programas de desarrollo alternativo han sido una base para crear condiciones para una economía lícita para los productores cocaleros. La intervención integral, sobre todo en los últimos años, con componentes de inversión productiva e infraestructura social han logrado convocar a los productores agrarios. Especial mención merecen las familias campesinas que optaron por los programas de desarrollo enfrentando la permanente presión del narcotráfico.

La evidencia de Ucayali muestra que los programas de desarrollo acompañados de las labores de interdicción y de erradicación pueden lograr una reducción sostenida de los cultivos ilícitos, sin embargo también hay que tomar en cuenta que el narcotráfico no se rinde tan fácilmente y se defiende promoviendo el cultivo ilegal, mejorando el precio de la hoja coca, facilitando su financiamiento, promoviendo los almacigos y enfrentado a las fuerzas del orden para proteger su ilegal accionar.

5.1. Percepciones respecto al PDA en Ucayali

Las intervenciones del Programa de Desarrollo Alternativo, al estar al comienzo directamente relacionadas con los operativos de erradicación ejercidos por el CORAH, no gozaban de mucha aceptación. En la región de Ucayali, donde se está empezando a apoyar con mayor fuerza desde el año 2002, el 63,1% de la población concibe que el PDA puede traer desarrollo a su comunidad. Si bien se trata de una mayoría, todavía falta que la población se convenza de que el PDA es un elemento positivo y contribuyente a su desarrollo.

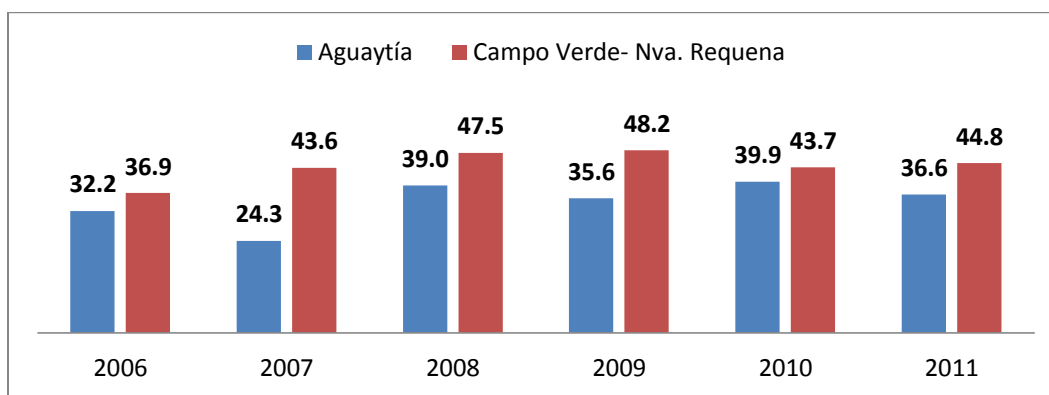
Gráfico N°9
Población que cree que el PDA contribuye al desarrollo de su comunidad



Fuente: Encuesta de Impacto 2011 - DEVIDA

Esta puede ser una de las razones por las cuales los agricultores opinan que no debería eliminarse la coca, en el sentido en que opinan que los cultivos alternativos no les otorgan los mismos beneficios que la coca.

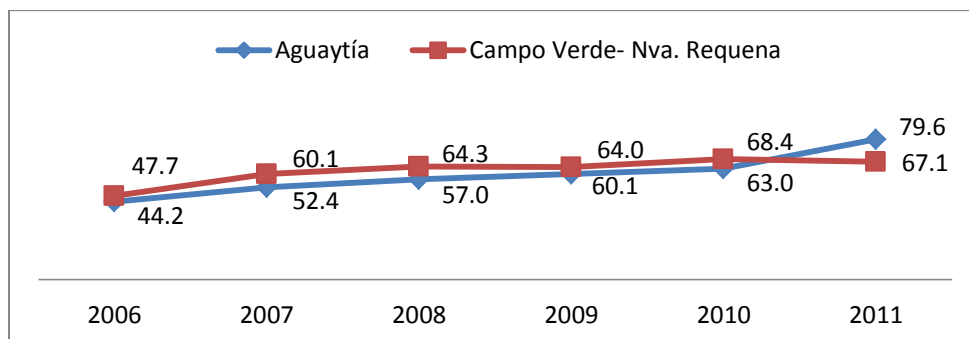
Gráfico N°10
Opinión favorable a la eliminación de la coca en
Aguaytía y Campo Verde-Nueva Requena
2006-2011



Fuente: Encuesta de Impacto 2011 - DEVIDA

Así, la mayoría de agricultores no están de acuerdo con la eliminación de la coca, principalmente porque se trata de un sustento económico para muchos agricultores que forma su “caja chica”. A pesar de no estar a favor de la eliminación de la coca, la mayoría piensa que la coca es mala, debido a la sensación de inseguridad en la que viven —tanto por el narcotráfico como por la erradicación, al tratarse de un cultivo ilícito—, como también los efectos nocivos que tienen en el medioambiente.

Gráfico N° 11
Agricultores que opinan que la coca es mala
Aguaytía y Campo Verde-Nueva Requena (2006-2011)



Fuente: Encuesta de Impacto 2011 - DEVIDA

Es por esta razón que la mayoría de los agricultores que se están actualmente dedicando a otros cultivos opina que no volvería a sembrar coca (el 87,8% en Aguaytía y 88,8% en Campo Verde - Nueva Requena). Esta noción de no desear seguir dedicándose a la coca también se reproduce en los ideales que tienen respecto a las generaciones futuras: el 62,4% de los encuestados en Aguaytía y el 62,6% en Campo Verde - Nueva Requena manifiesta que no estaría de acuerdo en que sus hijos se dediquen a la coca

5.2. Plan Regional de Lucha Contra las Drogas

En noviembre del 2012 se conformó el primer Comité Regional de lucha contra el Tráfico Ilícito de Drogas en Ucayali por el Gobierno Regional de Ucayali (Goreu), las direcciones regionales de Salud, Educación, el Ministerio Público, Poder Judicial y otras instituciones públicas ligadas en la lucha contra el narcotráfico. El equipo contó con la asistencia técnica de Devida y su trabajo se dirige al diseño del “Plan Regional de lucha contra el Narcotráfico”. El trabajo se realizará de manera articulada con el Goreu y las municipalidades provinciales y distritales, con la finalidad de reforzar el mejoramiento de las carreteras, vías, puentes, créditos. Asimismo, la Estrategia Regional de Lucha Contra las Drogas de la Región de Ucayali se guiará por los ejes de lucha contra el narcotráfico a nivel nacional: desarrollo alternativo integral y sostenible, interdicción y sanción, prevención y rehabilitación del consumo de drogas, y el compromiso global.

Cabe resaltar la multisectorialidad en el diseño del Plan Regional de Lucha Contra las Drogas en la Región de Ucayali, cuyos esfuerzos se concentrarán principalmente en la provincia de Padre Abad.

5.3. Inversión Pública

Como se ha mencionado con anterioridad, la provincia en la cual se concentran los cultivos de coca en Ucayali es Padre Abad. Esta es la razón por la cual debería evaluarse la cantidad de inversión pública presentes en estas provincias con el fin de poder desarrollarse de una forma descentralizada y priorizando a nivel local los problemas más urgentes a tratar.

Cuadro N°11
Inversión Pública en la provincia de Leoncio Prado (2007-2012)

2007	PIM	15,041,722
	Devengado	10,746,775
	Avance %	71.4
2008	PIM	53,997,607
	Devengado	46,651,138
	Avance %	86.4
2009	PIM	61,578,361
	Devengado	51,728,880
	Avance %	84.0
2010	PIM	66,184,823
	Devengado	60,325,038
	Avance %	91.1
2011	PIM	74,841,201
	Devengado	57,343,285
	Avance %	76.6
2012	PIM	121,541,457
	Devengado	106,437,804
	Avance %	87.6
TOTAL	PIM	393,185,171
	Devengado	333,232,920

Fuente: MEF-SIAF (2007-2012)

En cuanto al nivel de inversión pública a nivel distrital y local, se cuenta con datos a partir del año 2007. Como se puede observar, la inversión pública ha aumentado considerablemente en este distrito, de S/.10.746.775.00 en el año 2007 a S/.106.437.804,00 en el año 2012. A pesar de que la inversión pública en estas dos provincias se ha multiplicado, lo cual representa un gran avance en la descentralización de la inversión, cabe resaltar la gran diferencia entre el PIM y el devengado final, que manifiesta una baja capacidad de ejecución del gasto.

Cuadro N°12
Inversión Pública en los distritos de Padres Abad e Irazola (2007-2012)

		Izarola	Padre Abad	TOTAL
2007	PIM		15.041.722	15.041.722
	DEVENGADO		10.746.775	10.746.775
	Avance %		71,4	
2008	PIM	14.710.234	31.383.300	46.093.534
	DEVENGADO	10.467.521	28.368.098	38.835.619
	Avance %	71,2	90,4	

2009	PIM	20.676,146	31.981,410	52.657.556
	DEVENGADO	17.355,879	28.041,194	45.397.073
	Avance %	83,9	87,7	
2010	PIM	24.886,431	22.247.592	47.134.023
	DEVENGADO	23.371.209	19.059.807	42.431.016
	Avance %	93,9	85,7	
2011	PIM	29.362.628	30.696.496	60.059.124
	DEVENGADO	22.892.855	22.193.311	45.086.166
	Avance %	78,0	72,3	
2012	PIM	49.090.262	48.631.567	97.721.829
	DEVENGADO	44.743.163	42.233.748	86.976.911
	Avance %	91,1	86,8	
TOTAL	PIM	138.725.701	179.982.087	
	DEVENGADO	118.830.627	150.642.933	

Fuente: MEF-SIAF (2007-2012)

En comparación con otros distritos cocaleros, llama la atención el relativo alto porcentaje de avance que tiene la inversión con respecto al PIM. En términos generales, se podría decir que la inversión ha aumentado a más de cuatro veces de lo que se presentaba para el año 2007 y que está casi equitativamente distribuida entre los dos distritos de esta provincia.

Específicamente en la inversión pública para el desarrollo alternativo, cabe resaltar que el gobierno regional de Ucayali fue uno de los gobiernos dentro de las regiones priorizadas que tuvo mayor porcentaje de avance en ejecución del PIM, como se puede ver en el siguiente cuadro:

Cuadro N°13
Inversión Pública en el Programa de Desarrollo Alternativo Integral y Sostenible (PIRDAIS) 2012

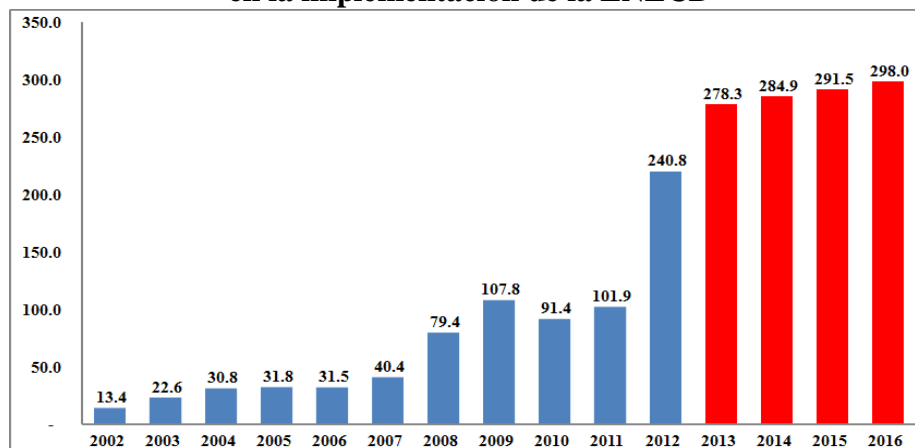
Departamento	PIM	Devengado	Avance %
AYACUCHO	16,404,766	14,401,312	87.8
HUANUCO	16,595,676	12,204,737	73.5
JUNIN	8,069,836	5,319,352	65.9
PUNO	5,419,258	5,416,154	99.9
SAN MARTIN	24,956,054	21,330,843	85.5
UCAYALI	14,049,940	12,833,138	91.3

Fuente: MEF-SIAF 2012

Del total de presupuesto ejecutado, la región Ucayali es la tercera región (después de San Martín y Ayacucho) que más inversión pública ha presentado.

Sin embargo, el PIRDAIS no es el único proyecto destinado a la lucha contra las drogas, sino que el Gobierno peruano cuenta con la Estrategia Nacional de Lucha Contra Las Drogas (ENLCD), la cual cuenta con un presupuesto cada vez mayor. Solamente en el año 2010 hubo una ligera disminución en la inversión, pero se puede afirmar que se presencia un aumento constante y considerable. Entre el año 2011 y 2012, por ejemplo, se duplicó la inversión en la ENLCD de 101.9 millones de dólares a 240.8 millones de dólares.

Gráfico N°12
Recursos en millones de dólares invertidos por el Estado
en la implementación de la ENLCD



Fuente: DEVIDA

6. Conclusiones y lineamientos para una política antidrogas en la región Ucayali

En los últimos tres años la situación de la lucha contra el narcotráfico en la región Ucayali ha tenido una evolución favorable. Sin embargo, para entender el progreso de la lucha contra el narcotráfico en la región, la problemática debe ser entendido y enfrentado desde diferentes ángulos en los cuales se manifiesta y se hace presente.

Los resultados han estado marcados por *la reducción del área de cultivos ilícitos de hoja de coca* por segundo año consecutivo de 2.913has el 2009 a 990has en 2011. Del mismo modo, la erradicación ha sido sostenida lo que ha evitado no solo el incremento del hectareaje sino la expansión a nuevas áreas geográficas. Los niveles de erradicación en el 2012 y la programación en el 2013 hacen prever que Ucayali podría seguir el camino de San Martín siendo la segunda región que logre una reducción sustancial de la presencia de cultivos ilícitos y del narcotráfico.

En segundo lugar, el *consumo* de drogas por parte de estudiantes de consumo es relativamente bajo, pero es alarmante que el consumo de cocaína se viene incrementando. Asimismo, el consumo de drogas legales sigue siendo aún alto (alrededor de 20%) por lo que se deben mejorar los programas de prevención.

En tercer lugar, debemos resaltar que en las labores *de interdicción y decomiso* la labor de la Policía Nacional ha sido insuficiente, aunque en el año 2012 se logró decomisar la mayor cantidad de P.B.C (530 kilogramos) Asimismo, se lograron destruir gran cantidad de pozas de maceración (207) y de laboratorios (1108).

En cuarto lugar, que actualmente hay un *desvío* menor de insumos químicos dirigido a la producción de drogas; en el año en el año 2012 se lograron decomisar 61 toneladas, volumen mínimo frente al cálculo de 990 toneladas en que se estiman el desvío de insumos químicos destinados al narcotráfico en le Región Ucayali.

Se requiere apoyo político explícito de las autoridades del Gobierno Regional y gobiernos locales a las labores de erradicación y la promoción de los cultivos lícitos, con inversión de sus recursos presupuestales propios.

7. Recomendaciones

- a. Hay que redoblar los recursos y esfuerzos para el desarrollo alternativo y la erradicación de cultivos ilícitos. Es factible seguir reduciendo al mínimo la presencia de los cultivos ilícitos de coca en los próximos años.
- b. Se requiere reforzar las labores de prevención y tratamiento para reducir el impacto del consumo de drogas, especialmente a los sectores de jóvenes estudiantes de secundaria y universitarios.
- c. Se debe incrementar significativamente el decomiso de drogas y de insumos químicos, reforzando el control carretero y ribereño.
- d. Es preciso diseñar e implementar una Política Regional de Lucha contra las Drogas en el marco de la Estrategia Nacional de Lucha contra la Drogas. Que las autoridades regionales asuman compromisos específicos en los distintos componentes de la lucha contra las drogas: Desarrollo Alternativo, Interdicción y Sanación, y Prevención y Tratamiento.
- e. Monitoreo permanente de los grupos armados vinculados al tráfico en drogas en la provincia de Atalaya y Coronel Portillo.
- f. Reforzar medidas anti lavado para evitar que el dinero del narcotráfico se invierta en la región, ocasionando serias distorsiones y acciones de corrupción que afectan un entorno favorable para las inversiones.
- g. El Estado peruano en su conjunto (especialmente el Poder Ejecutivo y el Poder Legislativo) debe disponer de los recursos presupuestales necesarios para implementar las diversas acciones que requiere la Política Regional de Lucha contra las Drogas.