



FOTOGRAFÍA: MARTÍN ACEVEDO

ESTA SECCIÓN DE COYUNTURA, ES UN APORTE DEL INSTITUTO DE OPINIÓN PÚBLICA (IOP) DE LA PONTIFICIA UNIVERSIDAD CATÓLICA DEL PERÚ. TELÉFONO: 626-2000, ANEXO; IOP@PUCP.EDU.PE

Colaboran en esta sección: ARTURO MALDONADO, sociólogo, coordinador de campo del IOP; y JOSEDOMINGO PIMENTEL, asistente del IOP y alumno de la Especialidad de Ciencia Política.

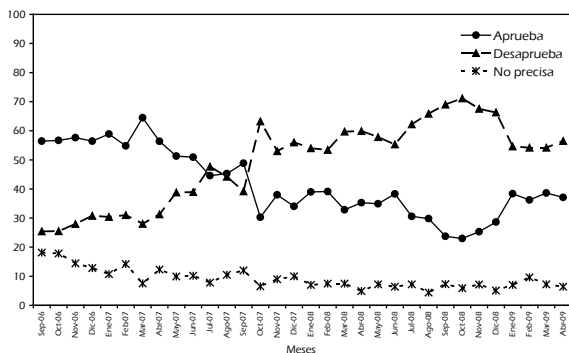
INDICADORES DE OPINIÓN PÚBLICA

En esta sección, continuamos con el seguimiento de algunos indicadores básicos de opinión pública en Lima Metropolitana sobre la situación política y económica del país. Estos indicadores son medidos por el Instituto de Opinión Pública (IOP) de la Pontificia Universidad Católica del Perú a través de sus encuestas mensuales realizadas en Lima Metropolitana y el Callao.

1. PERCEPCIÓN DE LA SITUACIÓN POLÍTICA Y ECONÓMICA

APROBACIÓN PRESIDENCIAL

GRÁFICO 1
APROBACIÓN PRESIDENCIAL EN LIMA METROPOLITANA
EN PORCENTAJES



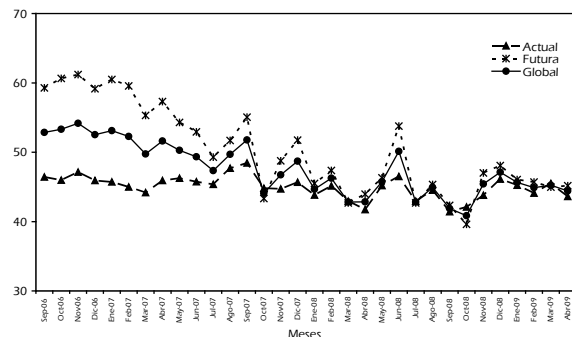
En el número anterior de Coyuntura resaltábamos el incremento de la aprobación presidencial, el que llegó a casi 40 puntos a inicios de este año. Desde esa fecha, se observa una expectante estabilidad de este indicador.

Hay que indicar que el aumento registrado desde finales del año pasado coincidió con la mitad del mandato de García, período que al parecer es un punto de quiebre, ya que lo mismo se pudo observar en el período de Toledo, quien llegado a la mitad de su período elevó sus escasos puntos de aprobación, culminando su período con una significativa aprobación, aunque sin llegar a los niveles iniciales.

La pregunta que surge es si García repetirá este patrón, remontando la estabilidad actual, cruzando por encima de los 40 puntos, y aumentando más a medida que se acerque el final de su mandato.

2. PERCEPCIÓN DE LA SITUACIÓN POLÍTICA

GRÁFICO 2
ÍNDICE DE PERCEPCIÓN DE LA SITUACIÓN POLÍTICA (IPSP)
EN PORCENTAJES

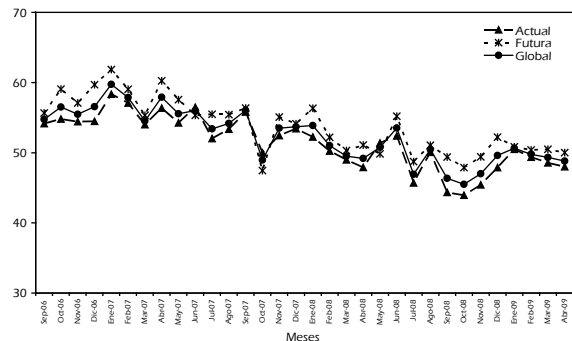


A diferencia de la aprobación presidencial, el indicador que mide la situación política viene experimentando sucesivos descensos desde finales del año pasado. Podemos decir que la aprobación presidencial ha remontado hechos como el escándalo de los llamados petraudios. Una posible explicación sería que los escándalos de corrupción no afectan la figura presidencial en particular, sino al sistema político en general.

Vemos que este indicador de la situación política no se recupera, observándose una tendencia a la baja tanto de la percepción actual como la futura, ubicándose ambas en la zona negativa, por debajo de los 50 puntos.

3. PERCEPCIÓN DE LA SITUACIÓN ECONÓMICA

GRÁFICO 3
ÍNDICE DE PERCEPCIÓN DE LA SITUACIÓN ECONÓMICA (IPSE)
EN PORCENTAJES



En el gráfico 3 vemos que luego de la recuperación de este indicador a finales del año pasado, a inicios de este se observa una ligera caída, ubicándose la percepción económica actual por debajo de los 50 puntos.

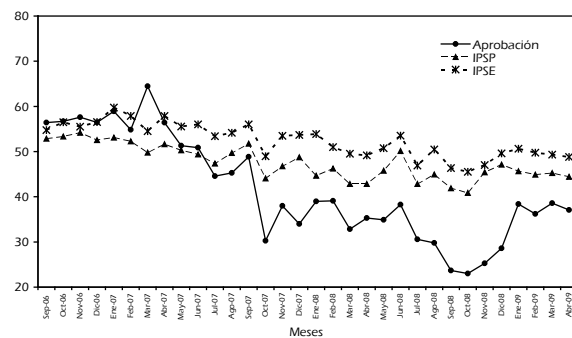
Al parecer, hechos como el combate a la inflación y la reducción de los precios de los alimentos y combustibles, le rindió réditos al Presidente, pero estos tuvieron una corta duración. Desde inicios de este año, ese efecto se ha ido desvaneciendo.

Sin embargo, hay que notar que estos indicadores están mejor ubicados que los relativos a la situación política. Es decir, la percepción de la ciudadanía respecto a la economía sigue siendo mejor que la relativa a la política.

4. ANÁLISIS COMPARADO DE LOS INDICADORES DE OPINIÓN PÚBLICA

En el gráfico 4 ponemos en perspectiva los indicadores de percepción de la política y la economía con el nivel de aprobación presidencial.

GRÁFICO 4
COMPARACIÓN DE LOS INDICADORES DE OPINIÓN PÚBLICA
EN PORCENTAJES



Es interesante comparar en este gráfico el desempeño presidencial con la evaluación política y económica. Como hemos mencionado, la aprobación se mantiene estable; mientras que existe un ligero descenso en la percepción económica y política.

Para los ciudadanos, la economía es el tema que mejor se evalúa, aunque con una relativa desconfianza, lo que se expresa en la ubicación alrededor de los 50 puntos, pudiendo en cualquier momento caer en la zona

negativa o elevarse a la positiva ante algunos indicios que afecten directamente a los ciudadanos, como fue a finales del año pasado con el abaratamiento de los precios de los alimentos y combustibles.

Para el caso de la percepción política también se podría decir que algunos gestos son relevantes, así interpretamos el aumento en este indicador a finales del año

pasado, con los reflejos presidenciales frente a los hechos de corrupción.

En la actualidad, la situación política sí se encuentra evaluada negativamente y con tendencia a bajar más. Se podría decir que, actualmente, la población no encuentra indicios de mejoras políticas. ■



FOTOGRAFÍA: NICOLÁS BELLO

LA OPINIÓN PÚBLICA EN TORNO AL JUICIO DE ALBERTO FUJIMORI

Los resultados que comentamos a continuación se refieren a varios sondeos de opinión realizados en Lima Metropolitana por el Instituto de Opinión Pública de la PUCP. Dos de ellos han sido realizados recientemente y corresponden a los meses de marzo y abril del presente año¹.

En seguida presentamos algunos datos sobre los principales temas alrededor del juicio a Fujimori: el acuerdo y el desacuerdo con sus ideas políticas y la percepción de

su culpabilidad o inocencia; las percepciones sobre el rol de los jueces, la administración de justicia y el rol de los medios de comunicación en el proceso que enfrenta; así como la percepción de su política antisubversiva y el fallo que la opinión pública espera.

LAS IDEAS POLÍTICAS DE ALBERTO FUJIMORI Y LA PERCEPCIÓN DE SU CULPABILIDAD

Como vemos en el Cuadro 1, desde octubre de 2007 a hoy día, no ha variado mucho la aceptación de las ideas políticas de Fujimori. En abril del presente año, un 53%

¹ El número de personas encuestadas en Octubre de 2007 fue de 419, en Marzo de 2009 fue de 476 y en Abril de 2009 fue de 462