



ESTA SECCIÓN DE COYUNTURA, ES UN APORTE DEL INSTITUTO DE OPINIÓN PÚBLICA (IOP) DE LA PONTIFICIA UNIVERSIDAD CATÓLICA DEL PERÚ. TELÉFONO: 626-2000, ANEXO; IOP@PUCP.EDU.PE

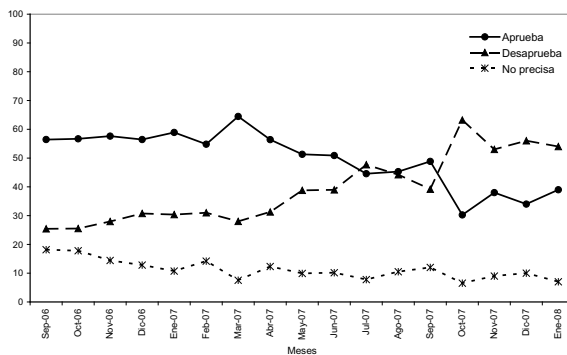
Colaboran en esta sección: ARTURO MALDONADO, sociólogo, coordinador de campo del IOP; y JOSEDOMINGO PIMENTEL, asistente del IOP y alumno de la Especialidad de Ciencia Política.

INDICADORES DE OPINIÓN PÚBLICA

En esta sección, continuamos con el seguimiento de algunos indicadores básicos de opinión pública en Lima Metropolitana sobre la situación política y económica del país. Estos indicadores son medidos por el Instituto de Opinión Pública (IOP) de la Pontificia Universidad Católica del Perú a través de sus encuestas mensuales realizadas en Lima Metropolitana y el Callao.

APROBACIÓN PRESIDENCIAL

GRÁFICO 1
APROBACIÓN PRESIDENCIAL EN LIMA METROPOLITANA
EN PORCENTAJES



Como puede apreciarse en el gráfico 1, la aprobación presidencial fue estable entre los meses de septiembre a febrero de 2007, en marzo de ese año se observa su punto más alto, llegando al 64%. En los meses siguientes, se observó un descenso constante con prácticamente un empate entre la aprobación y la desaprobación en el mes de agosto en alrededor de 45%, hasta llegar a octubre de ese año, momento en el que experimentó su punto más bajo, cayendo a 30%.

Desde octubre hasta enero de 2008, podemos decir que se evidencia una estabilidad de la aprobación presidencial en poco menos de 40%.

1 IPSP: ÍNDICE DE PERCEPCIÓN DE LA SITUACIÓN POLÍTICA. SE CALCULA SOBRE LA BASE DE DOS PREGUNTAS QUE INDAGAN SOBRE LA PERCEPCIÓN ACTUAL Y FUTURA DE LA SITUACIÓN POLÍTICA.

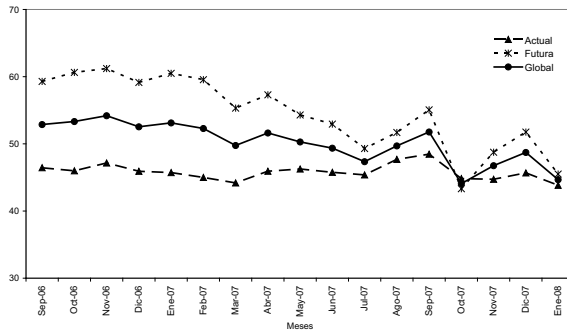
2 IPSE: ÍNDICE DE PERCEPCIÓN DE LA SITUACIÓN ECONÓMICA. SE CALCULA TOMANDO EN CUENTA CINCO PREGUNTAS: TRES DAN CUENTA DE LA PERCEPCIÓN ACTUAL DE LA SITUACIÓN ECONÓMICA DE LOS ENTREVISTADOS —SITUACIÓN ECONÓMICA FAMILIAR, INTENCIÓN DE COMPRAR BIENES DURABLES EN LA FAMILIA Y SITUACIÓN ECONÓMICA DEL PAÍS—, MIENTRAS QUE LAS OTRAS DOS EXPLORAN LA PERCEPCIÓN DE CÓMO EVOLUCIONARÁ LA SITUACIÓN ECONÓMICA FAMILIAR Y DEL PAÍS EN EL FUTURO —LOS PRÓXIMOS 12 MESES—.

PARA LA ELABORACIÓN DE AMBOS ÍNDICES, LAS RESPUESTAS A CADA UNA DE LAS PREGUNTAS SON CONVERTIDAS A UNA ESCALA DEL 1 AL 100, SIENDO 1 LO MÁS NEGATIVO Y 100 LO MÁS POSITIVO. POR TANTO, PARA AMBOS INDICADORES PUEDE INTERPRETARSE: MÁS DE 50 = POSITIVO Y MENOS DE 50 = NEGATIVO.

ESTOS INDICADORES SON MEDIDOS POR EL INSTITUTO DE OPINIÓN PÚBLICA (IOP) DE LA PONTIFICIA UNIVERSIDAD CATÓLICA DEL PERÚ A TRAVÉS DE SUS ENCUESTAS MENSUALES REALIZADAS EN LIMA METROPOLITANA Y EL CALLAO.

PERCEPCIÓN DE LA SITUACIÓN POLÍTICA Y ECONÓMICA

GRÁFICO 2
 ÍNDICE DE PERCEPCIÓN DE LA SITUACIÓN POLÍTICA (IPSP)
 EN PORCENTAJES



En el gráfico 2 presentamos el «Índice de Percepción de la Situación Política» (IPSP), medida que resume la evaluación positiva o negativa que tienen las personas encuestadas respecto de la coyuntura política y su evolución futura. Se calcula sobre la base de dos preguntas continuas realizadas en los sondeos mensuales: la percepción de la situación política actual («¿Cómo calificaría usted la situación política general del Perú, diría usted que es muy buena, buena, regular, mala o muy mala?») y la percepción de la evolución de la situación política en el futuro («¿Cree que dentro de doce meses la situación política del país será mejor, igual o peor que ahora?»).

Si observamos el gráfico 2, vemos que el «IPSP futuro» ha tenido una tendencia a la baja desde septiembre de 2006, a diferencia del «IPSP actual» que ha mantenido cierta estabilidad a lo largo del período.

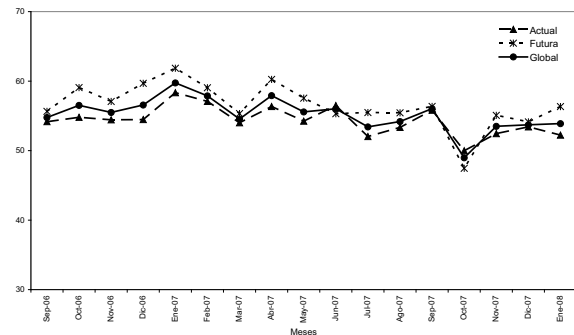
En septiembre de 2007, se registró un repunte de los índices, seguido de una inmediata caída al mes siguiente, donde los tres indicadores se ubicaron en el punto más bajo registrado hasta la fecha, evidenciando que la evaluación de los encuestados de la situación política actual, futura y por tanto la global, fueron evaluadas mayoritariamente entre «regular» y «mala».

Esta situación mejoró en los últimos meses del 2007 con una ligera alza de los índices, recuperando el «IPSP futuro» su promedio positivo, por encima de los 50 puntos.

Sin embargo, esta situación otra vez se ha revertido en el primer mes de este año, con otra caída de los índices, llegando casi a los valores más bajos en el período.

A mediados del 2006, la percepción del futuro político del país era mayoritariamente positiva, diferenciándose en más de 10 puntos de la percepción política de ese mes. Estas diferencias en la percepción futura y actual se han ido acortando con el paso del tiempo y actualmente observamos que tanto la percepción futura como la actual son evaluadas negativamente, por debajo de los 50 puntos. Este optimismo respecto al futuro político, presente al inicio del gobierno, se ha diluido, y las ilusiones iniciales ahora se topan con la realidad diaria de nuestra política y se evalúan en la misma medida.

GRÁFICO 3
 ÍNDICE DE PERCEPCIÓN DE LA SITUACIÓN ECONÓMICA (IPSE)
 EN PORCENTAJES



En el gráfico 3, presentamos el índice de percepción de la situación económica (IPSE) que se interpreta y se calcula de manera similar al IPSP, pero en este caso se toman en cuenta cinco preguntas de las encuestas de opinión, tres de ellas tienen que ver con la percepción actual de la situación económica (situación económica familiar, intención de comprar bienes durables en la familia, situación económica del país), mientras que las dos preguntas restantes exploran la percepción de la evolución de la situación económica familiar y del país en el futuro (los próximos doce meses).

Se puede observar en este gráfico que la percepción respecto a la economía es evaluada mejor que la

percepción respecto a la política. La percepción de la economía siempre ha estado entre 60 y 50 puntos. El punto más bajo se registró en octubre de 2007, pero en los meses siguientes los índices se han recuperado.

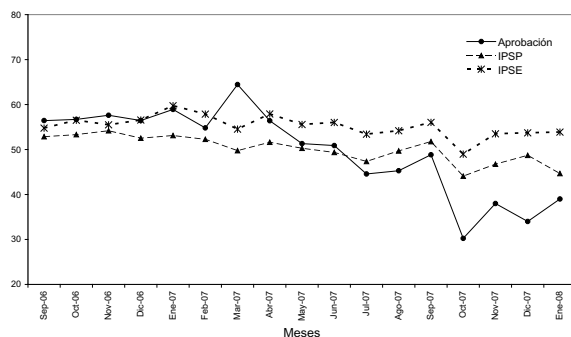
Otra diferencia con la percepción política es que mientras que en aquella la percepción futura era mejor que la actual con una tendencia a igualarse en valores negativos, en el caso de la percepción económica la evaluación futura es muy similar a la actual, siempre en valores positivos. Como se mencionó en el número anterior, el fenómeno del «chorreo» se estaría reflejando en la valoración que hace la opinión pública limeña de la situación económica. Habría que preguntarse cómo se estarán comportando estos mismos indicadores en sectores de la sociedad peruana donde el modelo económico aún no «chorrea».

A partir de septiembre hasta enero de este año podríamos pensar que la tendencia es a tener un nivel de aprobación presidencial por debajo de los 40 puntos, correlacionado con una percepción de la situación política en casi los mismos valores, y finalmente con una percepción de la situación económica por encima de los 50 puntos, manteniendo su misma estabilidad de todo el período.

Podríamos preguntarnos si a partir de ahora la aprobación presidencial se relaciona en mayor medida con los hechos políticos asociados al llamado «ruido» más que con los económicos, donde la situación económica nacional se mantiene estable y donde el mensaje del Gobierno es que esta situación será así también en el futuro.

ANÁLISIS COMPARADO DE LOS INDICADORES DE OPINIÓN PÚBLICA

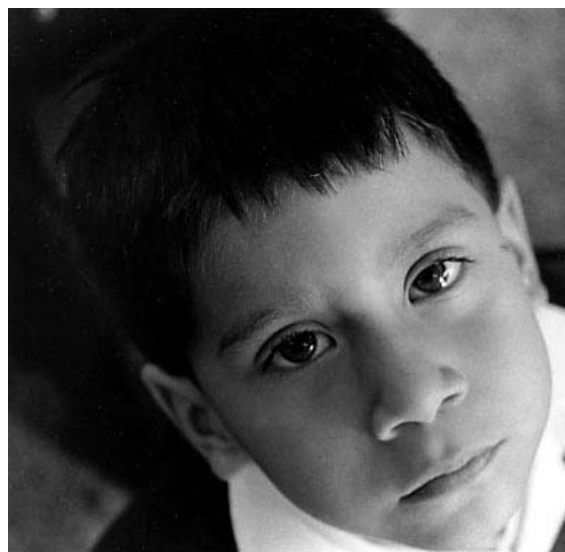
GRÁFICO 4
INDICADORES DE OPINIÓN PÚBLICA



En el gráfico 4, ponemos en perspectiva los indicadores de percepción de la política y la economía, con el nivel de aprobación presidencial.

Si observamos el gráfico, vemos que ha existido una correlación entre los indicadores y la aprobación presidencial, todos ellos han mantenido una relativa estabilidad hasta septiembre de 2007.

En ese mes la aprobación presidencial sufrió una brusca caída que vino acompañada por un descenso en los valores de ambos índices, aun cuando no de la misma magnitud.



FOTOGRAFÍA: LUIS CUETO