

situación económica nacional

SECTOR REAL

Según el Instituto Nacional de Estadística (INEI), la producción nacional en 2006 creció 8,0% respecto a 2005; es la tasa más alta de los últimos 11 años, lo cual refleja la expansión de la economía durante 8 años consecutivos.

Producto bruto interno (PBI)

En variaciones porcentuales

	Mensual ^{1/}	Acumulada ^{2/}	Anualizada ^{3/}
Julio	9,2	7,2	7,2
Agosto	9,5	7,4	7,4
Septiembre	7,4	7,4	7,5
Octubre	9,8	7,7	7,7
Noviembre	6,9	7,9	7,8
Diciembre-06	8,9	8,0	8,0

Fuente: INEI

1/ Respecto a similar mes del año anterior

2/ Respecto a similar periodo del año anterior

3/ Últimos 12 meses respecto a similar periodo del año anterior

Nota: Estimación basada en el índice mensual de la producción nacional.

El favorable desempeño de la actividad económica durante 2006 es explicado por el incremento tanto de la demanda interna –las importaciones crecieron 19,9% en términos reales– como de la demanda externa –las exportaciones crecieron 1,2% en términos reales–.

Según el INEI, el crecimiento registrado en 2006 es producto del buen desempeño de todos los sectores. El que mostró mayor crecimiento fue construcción, que registró una tasa de 14,7%, la más alta del último quinquenio.

PBI por sectores

En variaciones porcentuales

Sectores	2006/2005				
	Sep	Oct	Nov	Dic	Ene-dic
Agropecuario	7,1	8,4	8,0	4,0	7,2
Pesca	25,8	6,5	-38,1	30,6	2,7
Minería e hidrocarburos	-3,7	-8,7	-7,0	-7,3	1,0
Manufactura	8,2	9,4	2,9	11,9	6,6
Electricidad y agua	7,6	7,6	7,6	8,0	6,9
Construcción	14,5	18,2	14,7	8,0	14,7
Comercio	10,6	15,8	11,3	13,0	12,1
Otros servicios ^{1/}	7,0	10,6	8,7	9,3	8,3
Derechos a la importación y otros impuestos	6,7	10,4	9,2	11,6	6,3
PBI	7,4	9,8	6,9	8,9	8,0

Fuente: INEI

1/ Incluye servicios gubernamentales y otros servicios.

Por otro lado, los sectores que más aportaron al crecimiento de la producción nacional fueron otros servicios (3,2%), comercio (1,7%), manufactura (1,0%), construcción (0,7%), derechos a la importación y otros impuestos (0,6%) y agropecuario (0,6%).

Cabe indicar que en el reporte de inflación de enero de 2007 del Banco Central de Reserva del Perú (BCRP) se proyecta un crecimiento del producto bruto interno (PBI) para este año de 6,8%.

Agropecuario

Producción del sector agropecuario

En variaciones porcentuales

	2006/2005				
	Sep	Oct	Nov	Dic	Ene-dic
Agropecuario	7,1	8,4	8,0	4,0	7,2
Agrícola	9,4	13,6	13,6	4,7	7,6
Caña de azúcar	12,3	24,6	12,3	17,3	15,0
Café	100,5	-24,4	-19,7	-62,0	46,3
Arroz en cáscara	1,5	0,4	-	-27,2	-4,4
Papa	0,5	13,5	27,2	-13,3	-2,0
Maíz amarillo duro	-3,2	11,2	10,2	9,7	1,1
Trigo	36,7	-32,0	11,3	-16,1	7,0
Pecuario	5,2	3,9	3,1	3,4	6,6
Aves	5,6	3,7	4,4	3,8	7,7
Vacunos	4,3	4,4	0,1	1,3	5,7

Fuente: INEI

Según el INEI, durante 2006 el sector agropecuario registró un crecimiento de 7,2% con respecto a 2005, sustentado en el crecimiento de los dos subsectores que lo componen, agrícola (7,6%) y pecuario (6,6%).

El crecimiento del subsector agrícola se basó en el incremento de las siembras y de la superficie cosechada, así como en el mejor rendimiento de los cultivos, favorecido por las buenas condiciones climáticas en algunas zonas y la mejoría de la asistencia técnica y crediticia. Ambos factores explican la mayor producción de café (46,3%), caña de azúcar (15,0%), espárrago (17,7%), ajo (33,6%) y yuca (9,9%). Sin embargo, la producción de otros cultivos importantes –como el arroz en

cañaca (-4,4%) y la papa (-2,0%)— disminuyó debido a condiciones climáticas desfavorables.

Un punto importante que se debe resaltar es el incremento del valor de las exportaciones agrícolas, que durante 2006 registró un crecimiento de 32,3% respecto a 2005. El café fue el producto líder pues representó 24,9% del valor agrario exportado en 2006, registrando un crecimiento de 147,3% con respecto a 2005.

Por otro lado, según el INEI, el crecimiento del subsector pecuario se sustenta principalmente en el incremento de la producción de aves (7,7%) y vacunos (5,7%), y en menor medida en el crecimiento del volumen de producción de leche fresca (7,3%), huevos (11,4%), cerdos (4,9%), alpacas (2,4%), cabras (2,0%) y ovejas (0,7%).

Pesca

Producción del sector pesca

En variaciones porcentuales

	2006/2005				
	Sep	Oct	Nov	Dic	Ene-dic
Consumo directo	29,7	6,8	0,1	-13,1	24,8
Congelado	5,8	-12,5	-17,7	-23,1	27,3
Enlatado	46,1	-5,9	-7,3	-4,5	52,3
Fresco	50,6	34,9	27,6	-3,1	18,3
Curado	92,4	-12,7	-25,3	-32,4	10,8
Consumo indirecto	89,9	4746,5	-56,3	323,9	-31,8
Anchoveta	62,1	4712,7	-56,3	323,9	-31,8
Otras especies	100,0	100,0	-	-	1102,9
Pesca continental	-4,2	-11,7	-4,5	5,8	-6,0
Total	25,8	6,5	-38,1	5,8	2,7

Fuente: INEI

Punto de millar: 4.746,5 / 4.712,7 / 1.102,9

Según el INEI, la actividad pesquera registró un crecimiento de 2,7% en 2006, como consecuencia del mayor desembarque de especies destinadas al consumo humano directo (24,7%), entre las que destacan el jurel, el bonito, el tollo, la caballa y «otros pescados» para el consumo en estado fresco (18,2%), así como la pota, el langostino y la caballa para el rubro congelados (27,3%).

En contraste con esto, la captura de anchoveta experimentó una contracción (-31,8%) debido a la prolongación del periodo de veda: por recomendación del Instituto del Mar, el Ministerio de la Producción decretó un aumento de 55 días respecto a 2005. Asimismo, la pesca de origen continental disminuyó (-6%) como consecuencia de la menor captura de especies destinadas al consumo en estado fresco (-12,7%) y la elaboración de congelados (-6,1%).

Minería e hidrocarburos

Producción del sector minería e hidrocarburos

En variaciones porcentuales

	2006/2005				
	Sep	Oct	Nov	Dic	Ene-dic
Minería e hidrocarburos	-3,6	-8,7	-7,0	-7,3	1,0
Minería	-5,4	-9,7	-8,8	-9,0	0,5
Cobre	0,8	-2,8	13,8	-2,6	3,6
Zinc	-7,5	26,7	4,8	18,1	0,0
Oro	-9,5	-27,0	-28,1	-26,2	-2,3
Plata	5,6	4,6	6,1	13,1	8,3
Hierro	6,5	0,6	0,4	-14,8	4,8
Plomo	-8,3	-11,3	4,5	9,5	-1,9
Hidrocarburos	13,9	2,7	13,1	11,5	5,7
Petróleo crudo 1/	12,6	-5,0	15,5	11,9	3,9
Gas natural	19,6	55,3	2,4	9,8	17,0

Fuente: INEI

1/ Incluye líquidos de gas natural.

De acuerdo con el INEI, en 2006 la actividad minera y de hidrocarburos experimentó una ligera expansión de 1% con respecto al año anterior. Tal resultado se explica por el leve crecimiento de la producción minero-metálica -0,5%, la menor tasa registrada desde 1992-, mientras que la producción de hidrocarburos se incrementó en 5,7%.

El reducido dinamismo del subsector minería se debe a la caída en la producción de oro (-2,3%), estaño (-8,7%), plomo (-1,9%) y molibdeno (0,7%), lo que fue contrarrestado por el incremento en la producción de hierro (4,8%), cobre (3,6%) y plata (8,2%) debido a las altas cotizaciones de estos metales en el mercado internacional. Así, el valor de las exportaciones de productos mineros se incrementó en 50,6% con respecto al año anterior y representó 61,7% del valor total de las exportaciones.

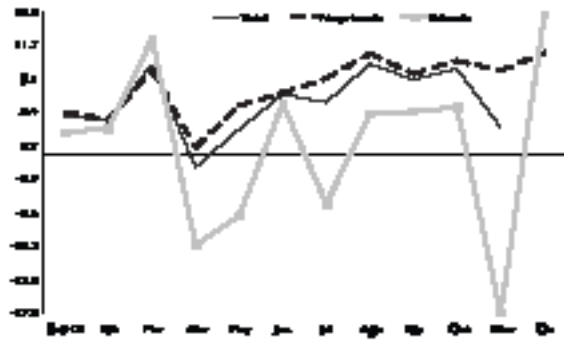
Según el INEI, la menor extracción de oro se debe principalmente al descenso de la producción de la empresa minera Yanacocha (-21,3%). Por otro lado, el incremento de la producción de cobre se sustenta en la consolidación de las operaciones de las principales empresas cupríferas del país: Antamina (2,0%), Southern Peru Copper Corporation (1,6%) y Xstrata Tintaya (8,9%). Asimismo, la mayor producción de plata se debe al buen desempeño de las empresas El Brocal (134,9%), Pan American Silver (125,9%), Volcan (9,4%), Ares (10,5%) y Buenaventura (5%).

Por otra parte, el crecimiento del subsector hidrocarburos se sustenta en la mayor extracción de gas natural (17,0%) y de hidrocarburos líquidos (3,9%). El aumento en la producción del gas natural fue impulsado por la mayor demanda de las plantas de generación de origen térmico y de las empresas industriales, y estuvo basado

en la consolidación de las operaciones productivas de Pluspetrol Peru Corporation, cuya extracción en el lote 88 de Camisea se incrementó (60,0%). Por su parte, la mayor producción de hidrocarburos líquidos es consecuencia del buen desempeño de las empresas Pluspetrol Peru Corporation (7,9%), Pluspetrol Norte (2,0%), Río Bravo (35,7%) y Petrobras (1,3%).

Manufactura

Evolución de la producción manufacturera
 Variaciones porcentuales anualizadas



Fuente: Ministerio de la Producción

Según el INEI, durante 2006 la actividad manufacturera registró un crecimiento de 6,6% con respecto a 2005, que obedece a la mayor producción de los sectores fabriles no primario (7,7%) y primario (2,1%).

El incremento de la producción fabril no primaria se debe a la mayor producción de bienes intermedios, de consumo y de capital, que registraron un crecimiento de 9%, 6,6% y 14,9%, respectivamente. Entre las ramas que contribuyeron al crecimiento de la producción de bienes de consumo destacan jabones, detergentes, productos de limpieza y tocador (22,6%), muebles (12,5%), productos farmacéuticos (27,8%) y artículos de papel y cartón (12,0%). Por su parte, las ramas que aportaron al desempeño de los bienes intermedios fueron otros productos elaborados de metal (26,9%); productos de arcilla y cerámica no refractaria para uso estructural (20,8%); productos metálicos para uso estructural (13,9%); cemento, cal y yeso (13,4%); productos de plástico (6,1%) y productos químicos (15,5%). Por otro lado, las ramas que sustentaron el crecimiento de la producción de bienes de capital fueron fabricación de aparatos de distribución y control de energía eléctrica (29,6%); maquinaria para minas, canteras y construcción (36,6%); generadores y transformadores eléctricos (11,7%); y motocicletas (62,7%).

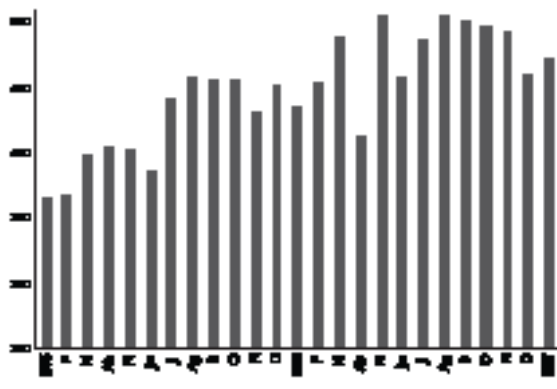
En el sector primario destaca la expansión de las ramas carne y productos cárnicos (7,2%), refinación de azúcar (15,8%), y metales preciosos y no ferrosos (2,2%). Este crecimiento fue contrarrestado parcialmente por la contracción de las ramas de productos de refinación de petróleo (-1,9%) y harina y conserva de pescado (-1,9%).

INDICADORES INDIRECTOS DEL NIVEL DE ACTIVIDAD

Venta de cemento

Según la Asociación de Productores de Cemento (ASOCEM), durante 2006 el despacho total de cemento tuvo un crecimiento de 13,7% con respecto al año anterior. Asimismo, en enero de 2007 el despacho de cemento nacional se incrementó en 8,5% respecto a enero de 2006, mientras que la exportación de cemento total disminuyó en 16,5% en similar periodo.

Ventas totales de cemento
 En miles de TM



Fuente: ASOCEM

De acuerdo con el último reporte de inflación, se proyecta un crecimiento del sector construcción de 11,5% para 2007. Se prevé que este crecimiento será impulsado por la autoconstrucción, el aumento de la construcción residencial –programas MiVivienda y Techo Propio– y la ejecución de proyectos viales como el Trasvase Olmos, IIRSA Norte e IIRSA Sur.

Producción de energía

De acuerdo con el Comité Económico del Sistema Interconectado Nacional (COES-SINAC), durante 2006 la producción total acumulada de energía aumentó en 8,4% con respecto al año anterior.

Producción de energía por empresa

Empresa	Ene-dic		Var. %	Participación (%)
	2005	2006		
Electroperú S. A.	6.819,5	7.333,1	7,5	28,6
Edegel S. A. A.	4.502,6	4.975,4	10,5	19,4
Energía del Sur S. A.	1.547,0	2.249,3	45,4	8,8
Otros	10.797,0	11.103,3	2,8	43,3
Producción total GWh	23.666,2	25.661,1	8,4	100,0

Fuente: COES - SINAC

Por otro lado, según el COES-SINAC, en 2006 el costo marginal ponderado promedio de producción fue de 0,069 por Kwh, lo que representa un aumento de 8,4% con respecto a 2005.

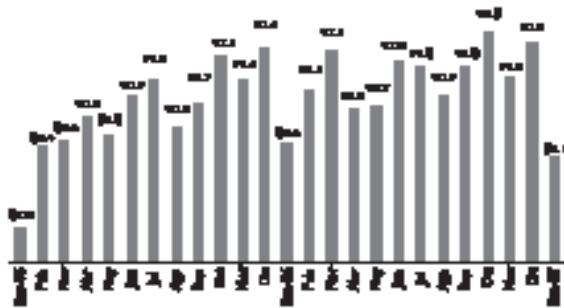
EMPLEO

Tasa de ocupación

Según la Encuesta Permanente de Empleo (EPE), en el periodo enero-diciembre de 2006 la población económicamente activa (PEA) ocupada promedio fue de 3.856 millones de personas, superior en 3,5% al valor promedio de 2005 en Lima Metropolitana. Este mayor número de contratados responde al contexto económico favorable y al mayor dinamismo de los sectores líderes del crecimiento del empleo en Lima Metropolitana. Según la Encuesta Nacional de Variación Mensual del Empleo (ENVME), los sectores económicos que concentran a la mayor cantidad de trabajadores son la industria manufacturera (31,4%), comercio (17,6%) y servicios (39,9%).

Tasa de ocupación

Personas ocupadas sobre PEA



Fuente: EPE - INEI

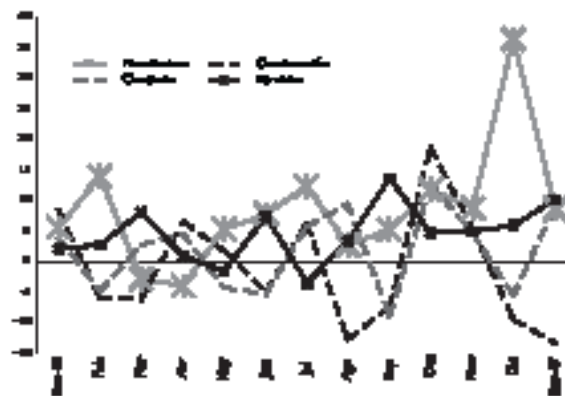
A lo largo de 2006, la tasa de ocupación alcanzó los puntos más altos en los meses de marzo, junio, julio, octubre y diciembre. Esto coincide con la mayor demanda de trabajadores por parte de las empresas comerciales –debido al desarrollo de las campañas de ventas de la época escolar, Fiestas Patrias y Navidad– y de servicios.

Durante enero de 2007, la PEA ocupada de 14 y más años de edad alcanzó los 4.018 millones de personas, registrando un aumento de 9,0% con respecto al mismo mes del año anterior. Por otra parte, la tasa de ocupación de Lima Metropolitana fue de 89,1%.

Empleo por sectores

Empleo por sector económico

Variaciones porcentuales anualizadas



Fuente: EPE - INEI

Según la EPE, en 2006 la PEA ocupada promedio en Lima Metropolitana se incrementó con respecto a 2005 en los sectores de manufactura (8,4%), servicios (3,9%) y comercio (0,8%), y se contrajo ligeramente en el sector construcción (-0,7%).

El empleo en el sector manufactura registró las variaciones porcentuales anualizadas más altas debido, principalmente, al dinamismo de la industria textil. Esto se explica por la creciente demanda de tejidos de algodón y artículos de punto y ganchillo por parte de varios países –sobre todo Estados Unidos, México y Puerto Rico– y de importantes firmas internacionales, así como también por las exigencias del mercado local, especialmente de los grandes centros comerciales y las tiendas por departamentos de Lima Metropolitana.



Según la EPE, en enero de 2007 el empleo en Lima Metropolitana creció en tres de los cuatro sectores analizados –manufactura (8,46%), comercio (9,18%) y servicios (9,90%)–, mientras que el sector construcción registró una contracción del empleo (-13,47%) respecto a enero de 2006.

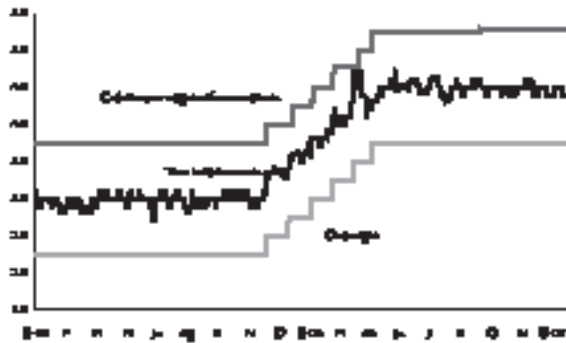
SECTOR MONETARIO Y BANCARIO

Tasa de interés

Según el BCRP, al cierre de diciembre de 2006 el promedio de la tasa de interés interbancaria en moneda nacional se ubicó en 4,5%. Este resultado es superior al registrado a fines de 2005 (3,3%) y al registrado a fines de 2004 (3,0%). Al 14 de febrero de 2007, la tasa de interés interbancaria se incrementó a 4,47%. Por otro lado, la tasa de interés del crédito por regulación monetaria y la tasa de interés *overnight* siguen manteniendo sus niveles de 5,25 % y 3,75 %, respectivamente, desde mayo de 2006.

Corredor de tasas de interés referencial

Puntos porcentuales



Fuente: BCRP

Durante diciembre de 2006 las tasas activa y pasiva promedio en dólares han mantenido su tendencia creciente, incrementándose en 3,7% y 18,7%, respectivamente, con relación a diciembre de 2005. Por otro lado, las tasas de interés pasiva y activa en nuevos soles han mostrado comportamientos distintos: mientras que la primera registró un crecimiento de 23,2%, la segunda mostró una ligera reducción de -2,3%, siguiendo con su tendencia decreciente registrada desde el año pasado.

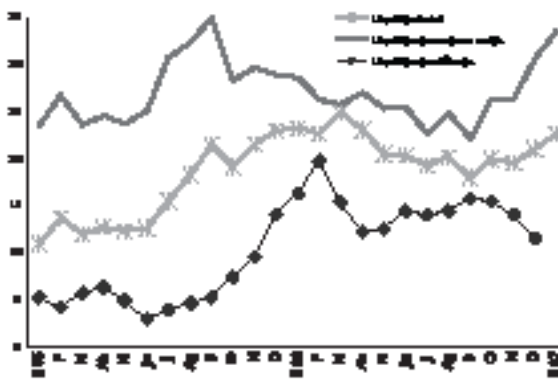
De acuerdo con el BCRP, entre 2002 y 2006 las principales tasas de interés en nuevos soles mostraron un

comportamiento decreciente debido a la menor prima por riesgo –producto del buen desempeño económico–, la mayor competencia y la disminución de la morosidad bancaria. Durante 2006, las tasas promedio de sobregiro, de créditos de las microempresas y de préstamos de consumo y comercial disminuyeron en 26,7%, 41,8%, 36,2% y 8,8%, respectivamente, con relación a 2005.

Liquidez y emisión primaria

Evolución de la liquidez del sistema financiero

Variaciones porcentuales anualizadas



Fuente: BCRP

Según el BCRP, al cierre de diciembre de 2006 la liquidez total del sistema financiero registró un saldo de 123.228,8 millones de nuevos soles, lo que representa un crecimiento de 21,1% con respecto al mismo mes del año anterior. Por otro lado, tanto la liquidez en moneda nacional como en moneda extranjera registraron un incremento de 30,8% y 13,8%, respectivamente; el saldo de la primera fue 80.892 millones de nuevos soles y el de la segunda, 13.230,3 millones de dólares.

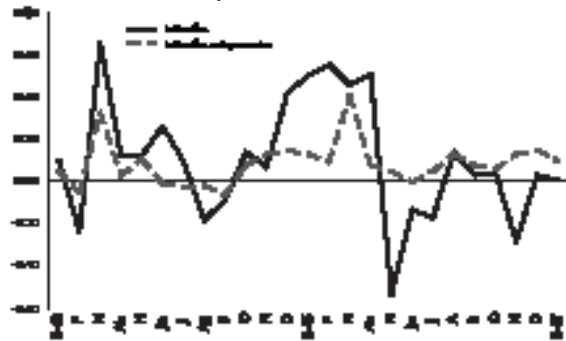
Del mismo modo, al 22 de enero de 2007 la liquidez en moneda nacional se ubicó en 82.297 millones de nuevos soles y la liquidez en moneda extranjera, en 13.174 millones de nuevos soles.

De acuerdo con el BCRP, en 2006 el saldo de la emisión primaria fue de 13.864 millones de nuevos soles, registrándose un incremento de 18,3% con respecto al mismo periodo del año anterior. El incremento en la emisión primaria se produjo principalmente como resultado de las compras de moneda extranjera en la mesa de negociación (12.649 millones de nuevos soles) y los vencimientos netos de certificados de depósitos del BCRP (812 millones de nuevos soles), que fueron contrarrestados parcialmente por los mayores

depósitos del sector público (5.434 millones de nuevos soles), la compra temporal de títulos valores (2.850 millones de nuevos soles), las ventas en moneda extranjera del sector público (3.513 millones de nuevos soles) y los mayores depósitos *overnight* del sistema financiero (188 millones de nuevos soles).

Inflación

Inflación e inflación subyacente



Variaciones porcentuales mensuales

Fuentes: INEI y BCRP

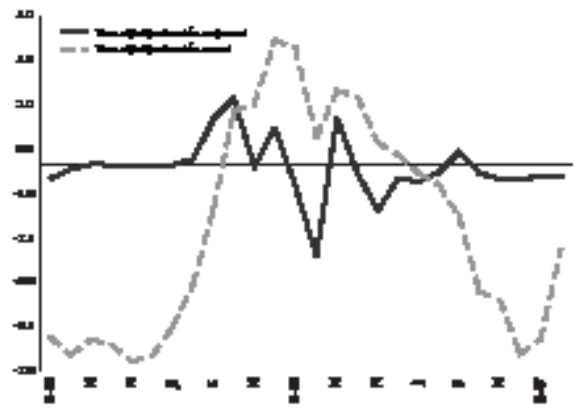
Según el INEI, en 2006 la tasa de inflación anual fue de 1,2% –la menor de los últimos cuatro años–, mientras que la tasa de crecimiento mensual promedio en los 12 meses del año fue de 0,1%. Los principales incrementos de precios se registraron en los rubros de alimentos y bebidas (1,8%), vestido y calzado (1,5%), otros bienes y servicios (1,5%) y muebles y enseres (1,3%). Por otro lado, solo el rubro transportes y comunicaciones mostró una disminución (-0,3%) debido a la reducción del precio del combustible para el transporte.

Durante enero de 2007, la tasa de inflación mostró un ligero aumento en 0,01% respecto del mes anterior, siendo la tasa más baja de los últimos cinco años.

Según el BCRP, en 2006 la tasa de inflación subyacente fue de 1,4%, ligeramente superior a las tasas registradas en los años 2003, 2004 y 2005, las cuales fueron 0,7%, 1,2% y 1,2%, respectivamente. Durante enero la tasa de inflación subyacente fue de 0,1%.

Tipo de cambio

Tasa de devaluación del nuevo sol



Fuente: BCRP

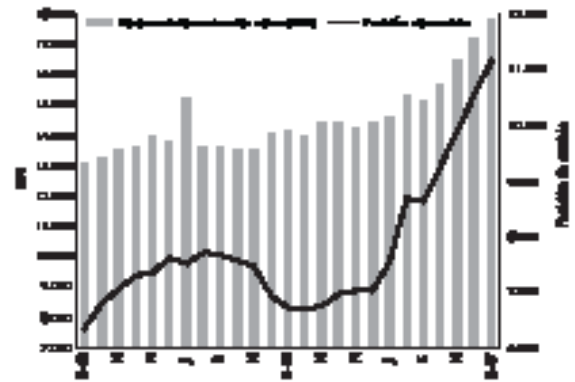
Según el BCRP, en los últimos tres años el nuevo sol ha seguido una tendencia apreciatoria. Así, durante diciembre de 2006 el tipo de cambio nominal se ubicó en 3,2 nuevos soles por dólar, registrando una apreciación de 6,4% con respecto a 2005. Esta tendencia se explica por la mejora de los términos de intercambio, la debilidad del dólar en los mercados internacionales, los mejores fundamentos macroeconómicos y la baja tasa de inflación doméstica –menor que la de Estados Unidos–.

Del 7 al 14 de febrero de 2007, el tipo de cambio interbancario promedio venta pasó de 3,191 a 3,190 nuevos soles por dólar. Así, en lo que va del mes, el nuevo sol se apreció en 0,3%. Al 14 de febrero, el BCRP intervino en el mercado cambiario mediante la compra de 40 millones de dólares en la mesa de negociación.

Reservas internacionales

Reservas internacionales netas y posición de cambio

En millones de dólares



Fuente: BCRP

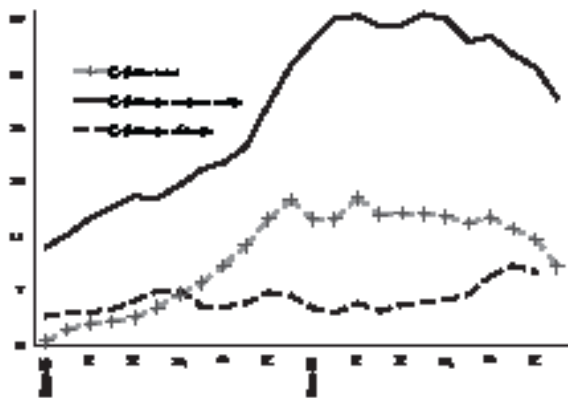


Según el BCRP, durante 2006 las reservas internacionales (RIN) se incrementaron en 3.178 millones de dólares con respecto a 2005, alcanzando un saldo de 17.275 millones de dólares. Este resultado se explica principalmente por el incremento de la posición de cambio del BCRP (3.636 millones de dólares) y el aumento de los depósitos del sector público (245 millones de dólares), compensados por los menores depósitos del sistema financiero (684 millones de dólares).

Al 13 de febrero de 2007, las RIN alcanzaron un saldo de 18.111 millones de dólares, mostrando un aumento en 261 millones de dólares respecto del cierre de enero del mismo año.

Créditos

Evolución del crédito del sistema financiero al sector privado^{1/} Variaciones porcentuales anualizadas



Fuente: BCRP

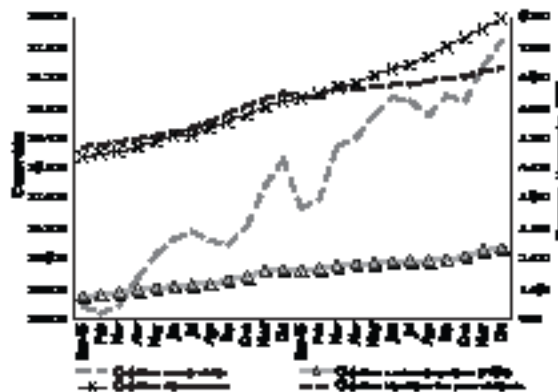
1/ Ajustado. Se descuentan las inversiones en acciones y las primas por cobrar de inversionistas institucionales al crédito total al sector privado.

Según el BCRP, a diciembre de 2006 el crédito del sector financiero al sector privado en moneda nacional aumentó en 29,6%, mientras que el crédito en moneda extranjera creció en 6,4% con respecto al mismo mes de 2005. Con ello, el crédito total registró un crecimiento anual de 9,4% alcanzando un saldo de 72.324 millones de nuevos soles. Al respecto cabe indicar que el incremento del crédito de la banca al sector privado se debe, entre otras razones, a los mayores depósitos del sector público.

Al 22 de enero del 2007, el crédito total del sector financiero alcanzó los 72.093 millones de nuevos soles, registrando una caída de 0,3% con respecto a diciembre de 2006 debido a la ligera contracción del crédito en moneda extranjera.

Evolución del crédito directo por tipo de crédito

Millones de nuevos soles



Fuente: SBS

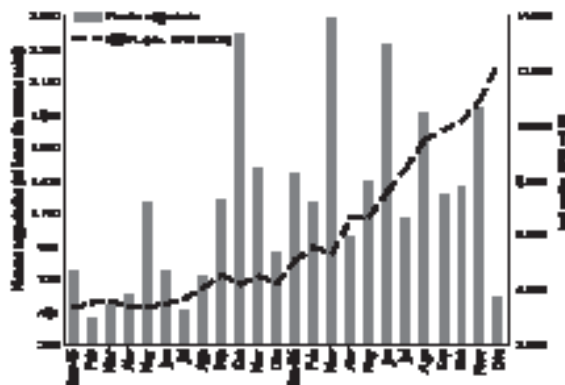
Según la Superintendencia de Banca y Seguros (SBS), durante 2006 el crédito directo promedio se incrementó en 18,3% con respecto al año anterior. Este aumento se debió a las mayores colocaciones para créditos comerciales (14,9%), de consumo (30,9%), hipotecarios para vivienda (17,8%) y de microempresas (32%). Al respecto, según el BCRP, es importante resaltar el alto grado de dolarización de los créditos hipotecarios (89% a noviembre de 2006); es conveniente adoptar medidas para desdolarizar este tipo de créditos y de esta manera disminuir el riesgo cambiario. Por otro lado, el incremento sostenido del crédito de consumo, así como del de tarjetas de crédito, debe ser monitoreado. Recientemente, la SBS ha modificado las provisiones de tarjetas de crédito con el fin de administrar prudentemente el riesgo crediticio.

A diciembre de 2006, el indicador de morosidad de la banca múltiple –definido como la cartera atrasada (créditos vencidos y en cobranza judicial) entre los créditos directos– se ubicó en 1,6%, porcentaje menor que el registrado en diciembre de 2005 (2,1%).

MERCADO DE RENTA FIJA Y RENTA VARIABLE

Índices bursátiles

Indicadores bursátiles



Fuente: BCRP

Según el BCRP, durante 2006 los índices general y selectivo de la Bolsa de Valores de Lima (BVL) aumentaron 167% y 260%, respectivamente, lo que refleja el buen desempeño económico y los mayores precios de exportación. Asimismo, la capitalización bursátil de las empresas que cotizan en la bolsa se incrementó en 55%.

Al 14 de febrero de 2007, los índices general y selectivo de la BVL aumentaron 6,7% y 6,9%, respectivamente. Este crecimiento fue impulsado por la toma de posiciones de los inversionistas en los sectores de electricidad y consumo masivo, tras las expectativas de crecimiento de la demanda interna y el aumento de los precios de los metales básicos y preciosos en el mercado internacional. Por otro lado, el monto negociado asciende a 641 millones de nuevos soles.

Oferta pública primaria

Según la Comisión Nacional Supervisora de Empresas y Valores (Conasev), durante 2006 la inscripción de emisiones por oferta pública primaria (OPP) en el Registro Público del Mercado de Valores (RPMV) alcanzó 2.830,7 millones de dólares, registrando un incremento de 35,7% con respecto a 2005. Entre las 116 emisiones inscritas en 2006 los valores más representativos fueron los bonos corporativos, con una participación de 66,5%.

Inscripciones y colocaciones de oferta pública primaria

Millones de dólares

	Emisiones inscritas				Emisiones colocadas			
	Ene-dic 2006	Var. % 2006 /2005	Ene-07	Var. % Ene-07/ Ene-06	Ene-dic 2006	Var. % 2006 /2005	Ene-07	Var. % Ene-07/ Ene-06
Acciones	0,0	-100,0	0,0	0,0	0,0	0,0	0,0	0,0
B. arrendamiento financiero	211,0	-16,9	0,0	8,4	61,0	-46,5	0,0	0,0
B. corporativos	1.882,1	87,1	212,7	78,8	1.118,0	72,5	55,4	43,6
B. hipotecarios	70,0	600,0	0,0	0,0	15,0	-100,0	0,0	0,0
B. de titulización	143,2	-48,3	53,2	19,7	114,6	-56,8	18,5	14,5
Obligaciones corto plazo	316,8	6,4	4,0	1,5	175,3	-41,6	42,2	33,2
Certific. depósito negoc.	207,7	-13,2	0,0	0,0	96,5	-26,8	11,0	8,6
Total	2.830,7	35,7	269,9	100,0	1.565,3	6,2	127,1	100,0
Programas de emisión	3.025,7		309,0					

Fuente: Reporte mensual del mercado de valores, diciembre 2006 y enero 2007
Elaboración: Gerencia de Investigación y Desarrollo de la CONASEV

Por otro lado, durante enero de 2007 las emisiones inscritas alcanzaron un saldo de 269,9 millones de dólares, suma que representó un incremento de 63,1% con respecto a similar periodo del año anterior. Entre las emisiones inscritas destacaron las de la Corporación Financiera de Desarrollo (Cofide) y de la Red de Energía del Perú. Los valores más importantes siguen siendo los bonos corporativos, con una participación de 78,8%.