

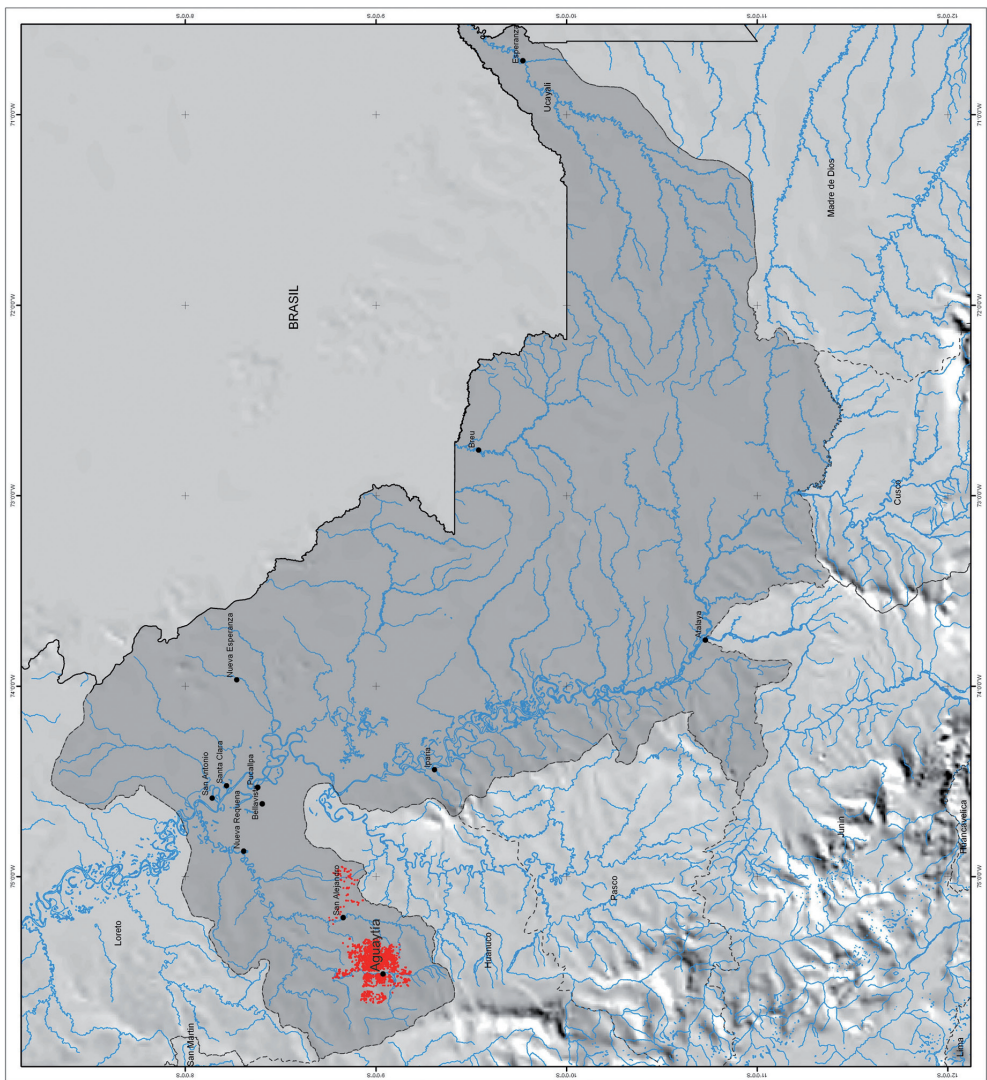


**Leyenda**

Cultivo de Coca 1 610 ha

**Signos Convencionales**

- Limite Regional
- Región Ucayali
- Océano
- Poblados
- Río



**Gráfico 1**  
**Cultivo de coca**  
**por región 2007**  
**Ucayali**

# La situación en la región Ucayali

Fabián Novak / Sandra Namihas / Jaime García

## 1. Análisis situacional de la región

### 1.1. Ubicación geográfica

La región Ucayali está ubicada en la selva central del oriente peruano, en la margen izquierda del río Ucayali. Cuenta con una extensión territorial de 102,410.60 km<sup>2</sup>, lo que representa el 8% del territorio nacional. Es el segundo departamento más grande en extensión después de Loreto. Casi la totalidad de su territorio está cubierto por bosques y exuberante vegetación. Sus límites son:

Por el norte: Con la región Loreto  
Por el sur: Con las regiones Cuzco y Madre de Dios  
Por el Este: Con el Brasil  
Por el Oeste: Con las regiones Huánuco, Pasco y Junín

La región está conformada política-administrativamente por cuatro (4) provincias y catorce (14) distritos. Las provincias son: Atalaya, Coronel Portillo, Purús y Padre Abad.<sup>1</sup>

En el gráfico 1, proporcionado por la ONUDD, se puede observar el mapa de esta región así como la ubicación al 2007 de los lugares donde se encuentran los cultivos de hoja de coca. En dicho mapa se evidencia nítidamente como las zonas cocaleras se encuentran concentradas en el noroeste de esta región, básicamente en la zona de Aguaytía (provincia Padre Abad).

### 1.2. Población

Ucayali cuenta con una población al 2007 de 432,200 habitantes, concentrando solo el 1.6% de la población nacional, con una densidad de 4,2 habitantes por km<sup>2</sup>.<sup>2</sup>

- 
- 1 MINISTERIO DE COMERCIO Y TURISMO. *Plan estratégico regional exportador. PERX. Región Ucayali*. Lima: USAID, octubre 2005, pp.11-12.
  - 2 INEI. *Censos Nacionales 2007: XI de Población y VI de Vivienda. Perfil Sociodemográfico del Perú*. Lima: INEI, 2008, pp.17 y 28.

Como se sabe, la composición en edad y sexo de una población tiene consecuencias singulares en los aspectos demográficos y socio-económicos. En este sentido, cabe señalar que el índice de masculinidad<sup>3</sup> en Ucayali (105.8 hombres por cada 100 mujeres) se ubica por encima del promedio nacional (98.8 hombres por cada 100 mujeres).<sup>4</sup> En cifras finales, la población masculina bordea el 51.4% de la población frente a un 48.6% femenina, diferencia que en promedio se mantiene a nivel urbano (50.3% y 49.7% respectivamente) y a nivel rural (54.8% y 45.2%).<sup>5</sup>

Por otro lado, el 36.23% es el porcentaje de la población de esta región que se encuentra entre 0 y 14 años (Infantil), el 28.43% entre 15 a 29 años (Joven), el 19.14% entre 30 a 44 años (Adulto Joven), el 10.69% entre 45 a 59 años (Adulto), mientras que la población mayor de 60 años es de 5.51% (Adulto Mayor). Asimismo, la población femenina en edad fértil (15 a 49 años) es de 52.8%, siendo el promedio nacional: 52.3%.<sup>6</sup>

Todo lo cual nos lleva a concluir en este punto que la población de la región Ucayali se caracteriza por ser mayoritariamente de sexo masculino y joven<sup>7</sup>, mostrando una mayor relación de dependencia, por encima del promedio nacional,<sup>8</sup> en otras palabras, se trata de una región cuyo grueso de la población requiere puestos de trabajo.

### 1.3. Situación socio-económica

Ucayali es considerada como una región pobre y presenta limitaciones en un porcentaje considerable de su población. Sus niveles de pobreza se ven reflejados en los indicadores de desarrollo humano. Así, según los últimos datos del INEI, en la región Ucayali el ingreso per capita mensual es S/.361.40 nuevos soles y el gasto per capita S/.297.30 nuevos soles.<sup>9</sup> Asimismo, la incidencia de pobreza total es del 45% y la incidencia de pobreza extrema del 15.8%,<sup>10</sup> datos que son un poco más críticos en la provincia cocalera de Padre Abad en donde la incidencia de pobreza total es de 47.2% y la de pobreza extrema 17.8%,<sup>11</sup> aunque se debe precisar que estas cifras

3 El índice de masculinidad es la relación entre el número de hombres y el número de mujeres de una determinada población, y se expresa como el número de hombres por cada 100 mujeres.

4 INEI. *Censos Nacionales 2007 ...*, p. 37.

5 INEI. *Sistema de Consulta de Datos. Censos Nacionales 2007*. Lima: INEI, 2008.

6 INEI. *Sistema de Consulta de Datos ...*

7 En este caso estamos considerando a las personas entre 15 a 44 años (47.57%).

8 Según estos datos, se puede afirmar que la razón de dependencia, es decir, la relación de la población de 0 y 14 años más la población de 65 y más años entre la población de 15 a 64 años, era de 66,4 dependientes por cada 100 personas en edad activa. INEI. *Censos Nacionales 2007 ...*, p. 42.

9 INEI. *Perú: Perfil de la pobreza por departamentos 2005-2007*. Lima: INEI, setiembre de 2008, p. 170.

10 INEI. *Mapa de pobreza provincial y distrital 2007. El enfoque de la pobreza monetaria*. Lima: INEI, febrero de 2009, p.103. A nivel nacional el índice de pobreza total es de 39.3% y 13.7% de pobreza extrema. INEI. *Sistema de consulta de indicadores de pobreza a nivel de distrito*. Lima: INEI, 2009. Versión CD.

11 INEI. *Mapa de pobreza provincial y distrital 2007...*, p. 104.

son notoriamente mejores que las que existían en el 2001, cuando la incidencia de pobreza total alcanzaba el 70.5%,<sup>12</sup> esto significa que la incidencia de pobreza en Ucayali se ha reducido en un 25.5% a diferencia de otras regiones como Huánuco y Ayacucho (cuya incidencia de pobreza se ha reducido tan solo en 14% y 4.2%) donde el problema del narcotráfico es ascendente.

Sobre los indicadores de *servicios de vivienda*, el 64% de la población posee electricidad, solo un 27.6% cuenta con red pública de agua potable dentro de su vivienda, mientras que el 20.1% tiene red pública de desagüe dentro de su vivienda. En algunas provincias tradicionalmente cocaleras como Padre Abad las cifras son aún más críticas.<sup>13</sup>

**Cuadro 1**  
**Indicadores de Servicios de vivienda (2007)**

|                      | Electricidad | Agua Potable | Desagüe |
|----------------------|--------------|--------------|---------|
| Región Ucayali       | 64.0%        | 27.6%        | 20.1%   |
| Provincia Padre Abad | 43.4%        | 11.9%        | 9.5%    |

Fuente: INEI. Elaboración: IDEI

En cuanto a los *servicios de salud*, esta región cuenta con 5 hospitales (el 1.07% de los hospitales del Perú), 22 centros de salud (1.11% de los existentes a nivel nacional) y 176 puestos de salud (3.03% del total nacional). Esta realidad se vuelve aún más crítica cuando apreciamos que el número de médicos por cada 10,000 habitantes es 3 (tres),<sup>14</sup> todo lo cual indica que los servicios de salud en esta región presentan niveles alarmantes. Asimismo, el 30% de la población sufre de desnutrición.<sup>15</sup> Finalmente, la tasa de mortalidad infantil (probabilidad de morir en el primer año de vida) es de 47.0 por cada 1000 nacidos vivos, mientras que la tasa de mortalidad en la niñez (probabilidad de morir antes de cumplir los 5 años) es de 67.9 por cada 1000 nacidos vivos y la tasa de mortalidad perinatal, esto es, morinatos (nacidos muertos) y las muertes neonatales (1 semana de vida) es de 22.1 por cada 1000 nacidos vivos;<sup>16</sup> cifras que en su mayoría están muy por encima del promedio nacional.<sup>17</sup>

Otro indicador está relacionado con la *educación*; así, en cuanto al nivel educativo alcanzado, el 10.14% de la población no tiene nivel educativo, el 2.62% se encuentra en educación inicial, el 36.25% ha culminado su primaria, el 36.41% ha culminado

12 HERRERA, Javier. *La pobreza en el Perú en 2001*. Una visión departamental. Lima, INEI, 2002, p.24. INEI. *Perú: perfil de la pobreza según departamentos 2004-2006*. Lima: Dirección Técnica de Demografía e Indicadores Sociales, diciembre de 2007, p.25.

13 INEI. *Sistema de Consulta de Datos ...*

14 INEI. *Producto Bruto Interno ...*, p. 316.

15 Cifras de 1999. FONCODES. *Mapa de la pobreza 2006*. PNUD PERÚ. *Informe sobre desarrollo humano 2006...*, p. 280.

16 Las dos primeras tasas es sobre la base de 1,000 niños nacidos, mientras que la última es sobre 1,000 embarazos. INEI. *Producto Bruto Interno ...*, p. 316

17 Así, por ejemplo, la tasa de mortalidad en la niñez a nivel nacional (probabilidad de morir antes de cumplir los 5 años) es de 47.0 por cada 1000 nacidos vivos.

sus estudios secundarios, mientras que el 14.57% tiene algún grado de educación superior (superior no universitaria incompleta/completa y superior universitaria incompleta/completa).<sup>18</sup> En cuanto a la tasa de analfabetismo, ésta llega a 4.8% (a nivel nacional es de 7.1%).<sup>19</sup>

En relación al *acceso a la información*, según la Encuesta Nacional Continua – ENCO 2006 del INEI, la radio es el medio de comunicación más recurrido en Ucayali con el 77.5%, le sigue la televisión con el 64.8%, mientras que los periódicos y revistas poseen un 65.1%.<sup>20</sup> Si revisamos atentamente estas cifras comprobaremos que el acceso a la información en esta región está muy por encima del promedio de otras regiones vinculadas al problema del tráfico ilícito de drogas y, asimismo, que este acceso es relativamente alto para el promedio nacional.

Otro indicador complementario en este punto es el acceso a la telefonía e Internet; según el último censo, en Ucayali el 42.2% de hogares tiene acceso a telefonía (fija y móvil) y el 2.7% cuenta con Internet en su hogar.<sup>21</sup>

De todo lo expuesto anteriormente se puede concluir que el narcotráfico se desarrolla, preferentemente, en aquellas regiones del país -y en particular en áreas rurales- donde la presencia del Estado es mínima o prácticamente inexistente, los niveles de salud, educación y vivienda son bajos, y la necesidad de puestos de trabajo y los indicadores de pobreza altos. Esto es aprovechado por los narcotraficantes, quienes ofrecen a los campesinos de la zona alternativas ilícitas de subsistencia pero que finalmente no transforman su realidad; por el contrario, los incorporan a la “cadena narco”, quedando expuestos a la persecución y sanción legítima de las autoridades, a la volatilidad de los intereses de los narcotraficantes, así como a una forma de vida carente de valores y apego a la ley (subcultura narco).

## 1.4. Situación del tráfico ilícito de drogas

### 1.4.1. Consumo de drogas

En el Perú, el consumo de drogas ilícitas por parte de la población también se ha incrementado en los últimos años, en especial, la marihuana, el clorhidrato de cocaína, drogas de tipo anfetamínico y drogas sintéticas. Según datos de CEDRO el número de consumidores en el Perú se habría elevado a la fecha a alrededor de doscientas mil personas, número bastante elevado si tenemos en cuenta la población del Perú y que la tendencia va en crecimiento. Esta cifra estaría compuesta, entre otros, por

18 INEI. *Sistema de Consulta de Datos ...*

19 INEI. *Censos Nacionales 2007...*, p. 95.

20 INEI. Resultados de la Encuesta Nacional Continua – ENCO 2006. Lima: INEI, 2007, p. 238.

21 INEI. *Censos Nacionales 2007: XI de Población y VI de Vivienda. Principales indicadores demográficos, sociales y económicos a nivel departamental*. Lima: INEI, 2008, p. 80.

109,269 consumidores adictos a la marihuana y por 61,344 consumidores adictos a la cocaína.<sup>22</sup>

Un comentario aparte lo merece el consumo de drogas sintéticas, el cual, según datos de CEDRO, va en aumento. En un reciente estudio hecho entre casi 600 consumidores de drogas sintéticas en nuestro país, atendidos en Lugar de Escucha-CEDRO, entre los años 2004-2007, se pudo determinar la predominancia del consumo de éxtasis (60.5%), ketamina (39.5%), fenciclidina (18%), metanfetamina (11%), LSD (8.5%), anfetamina (7%), GHB (4%), rohipnol (1.5%), efedrina y otros (1%). Asimismo, se estableció que el consumo de drogas sintéticas estimulantes como el éxtasis y la metanfetamina es mayor en los varones (72%) que oscilan entre 16 y 35 años, pertenecientes a los estratos sociales A y B que se encuentran en fiestas y discotecas y, en general, en espacios de diversión.<sup>23</sup>

En lo que respecta a la región Ucayali, se cuenta con el Estudio Nacional de Prevención y Consumo de Drogas en Estudiantes de Secundaria de 2005 y de 2007, realizado por DEVIDA.<sup>24</sup>

En el 2005, se verificó que en los colegios públicos de Ucayali el consumo anual de cualquier droga ilegal era mayor que en los colegios privados (3.8% frente a un 1.2%), siendo las más consumidas los inhalantes, marihuana, cocaína, pasta básica de cocaína y éxtasis, en ese orden. De otro lado, los escolares de ambos tipos de colegio de sexo femenino presentan una mayor prevalencia de consumo (3.7%) en comparación con los del sexo masculino (3.5%).<sup>25</sup>

En cuanto a la facilidad y accesibilidad de estas drogas, un 12.6% de los escolares manifestaron que les sería fácil conseguir marihuana, 5.3% cocaína, 5.1% éxtasis y 3.9% pasta básica de cocaína.<sup>26</sup>

Finalmente, el 16.2% de los escolares consideró que necesita tratamiento y/o rehabilitación por consumo de drogas, mientras que un 8.8% indicó no necesitarlo a pesar de ser consumidores. Ahora bien, el 12.6% de los escolares se ha acercado por lo menos una vez a algún establecimiento o servicio de salud con el fin de encontrar una orientación o tratamiento por este tipo de problema. En cuanto a los escolares que sí se acercaron, el 48.9% quedó satisfecho por la atención recibida, el 27.7% no quedó satisfecho y un 23.4% no recibió ningún tipo de orientación o ayuda.<sup>27</sup>

22 CEDRO. ÁREA DE INVESTIGACIONES. *Indicadores Epidemiológicos 2001 – 2007*. Población urbana entre 12 y 64 años de edad. 2007. En cuanto a los consumidores de marihuana estos ascienden a 1'214,103. Los consumidores de cocaína ascienden a 360,849 personas.

23 ROJAS, Milton. *Consumo de Drogas Sintéticas en un Colectivo de Jóvenes. Una Aproximación Cualitativa a Perfiles y Tendencias*. Lima: CEDRO, 2009 (Power Point).

24 DEVIDA. *Estudio Nacional de Prevención y Consumo de Drogas en Estudiantes de Secundaria 2005*. Lima: DEVIDA, 2006. DEVIDA. *II Estudio Nacional de Prevención y Consumo de Drogas en Estudiantes de Secundaria 2007*. Lima: DEVIDA, 2009, pp. 88-92.

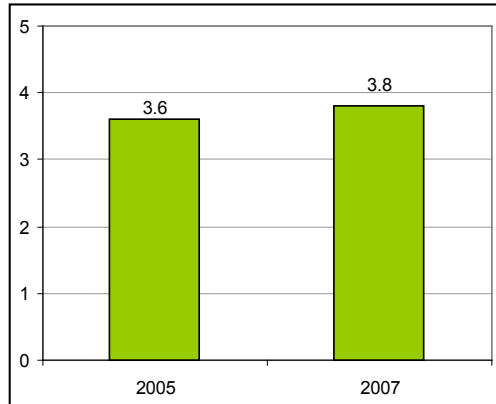
25 DEVIDA. *Estudio Nacional de Prevención ... 2005*

26 DEVIDA. *Estudio Nacional de Prevención ... 2005*

27 DEVIDA. *Estudio Nacional de Prevención ... 2005*

En el 2007, se aprecia un crecimiento del 4.7% del consumo de drogas ilegales en la población escolar de 2°, 4° y 5° de secundaria de Ucayali en comparación con el 2005, como se puede apreciar en el siguiente gráfico:

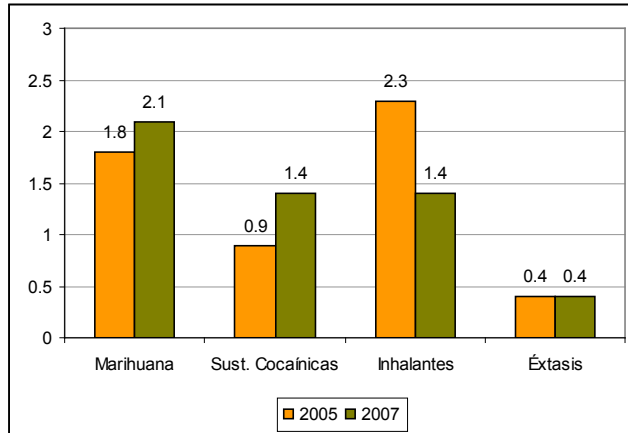
**Gráfico 2**  
Prevalencia de consumo de drogas ilegales en Ucayali (2005-2007)



Fuente: DEVIDA. Elaboración: IDEI

Por otro lado, en el estudio de 2007 se observa, en comparación al estudio de 2005, un especial incremento en el consumo de las sustancias cocaínicas y marihuana, reduciéndose más bien el consumo de inhalantes y manteniéndose el de éxtasis.

**Gráfico 3**  
Variación en el consumo de drogas ilegales en Ucayali (2005-2007)



Fuente: DEVIDA. Elaboración: IDEI

Como se puede concluir, a partir de los datos obtenidos en esta última encuesta, los resultados en Ucayali nos indican que el consumo de sustancias ilegales se ha incrementado ligeramente, ubicándose, sin embargo, muy por debajo del promedio nacional (3.9%).

### 1.4.2. Mercado de Hoja de Coca

La primera publicación oficial que da cuenta en detalle de la producción de la hoja de coca a nivel nacional por departamentos, así como de las dimensiones del mercado actual<sup>28</sup> y los detalles del Padrón Bruto de ENACO, fue la realizada por el Fondo Nacional de Financiamiento de la Actividad Empresarial del Estado – FONAFE titulada “Perú: Oferta de hoja de coca, estadística básica (2001-2004)” en junio de 2005.

En el caso de Ucayali como se puede apreciar en el siguiente cuadro, para el año 2004 se estimó una superficie cultivada de hoja de coca de 500 hectáreas con una productividad de 1.91Tm/ha. También se destaca que de la producción de 955Tm solo se canalizaron 12Tm a través del único comprador legalmente autorizado ENACO, es decir, se puede presumir que el resto tuvo un destino ilícito.

**Cuadro 2**  
**Oferta global de hoja de coca**  
**por departamento 2004**

| Departamentos  | Superficie (ha) | Productividad (Tm/ha) | Producción estimada anual (Tm) | Venta a ENACO (Tm) | Venta a otros (Tm) |
|----------------|-----------------|-----------------------|--------------------------------|--------------------|--------------------|
| Cusco          | 17,110          | 1.91                  | 32,680                         | 2,520              | 30,160             |
| Huánuco        | 15,633          | 1.97                  | 30,781                         | 27                 | 30,754             |
| Ayacucho       | 8,820           | 3.21                  | 28,347                         | 138                | 28,209             |
| Puno           | 4,700           | 1.76                  | 8,272                          | 19                 | 8,253              |
| Junín          | 1,470           | 3.21                  | 4,725                          | 0                  | 4,725              |
| San Martín     | 1,387           | 2.13                  | 2,952                          | 6                  | 2,946              |
| <b>Ucayali</b> | <b>500</b>      | <b>1.91</b>           | <b>955</b>                     | <b>12</b>          | <b>943</b>         |
| Otros          | 680             | 1.8                   | 1,224                          | 205                | 1,019              |
| <b>TOTAL</b>   | <b>50,300</b>   | <b>2.19</b>           | <b>109,936</b>                 | <b>2,927</b>       | <b>107,009</b>     |

Fuente y elaboración: “Perú oferta de hoja de coca”. FONAFE 2005.

Si bien el peso de la producción de hoja coca de Ucayali que va al narcotráfico representa 0.87% del total nacional,<sup>29</sup> en el pasado (1994) la extensión de las áreas de cultivo de hoja de coca llegó a las 21,400 hectáreas en Aguaytía, convirtiéndose en esos años en el segundo valle con mayor extensión del cultivo de coca narcotráfico.

Sin duda que la significativa reducción de las áreas de cultivo de hoja de coca fue producto en una primera etapa (1995-1999) de la caída de la producción cocalera en el Perú debido al desplazamiento de los cultivos de coca a Colombia por una efectiva interdicción de los vuelos que transportaban la droga. Pero también es importante anotar que los siguientes años (a partir del 2000) se implementó una intervención sostenida y acertada del Estado peruano, que como veremos más adelante, se centró en esfuerzos integrales de programas de desarrollo alternativo, erradicación voluntaria y programada de los cultivos ilegales y un conjunto de acciones de interdicción.

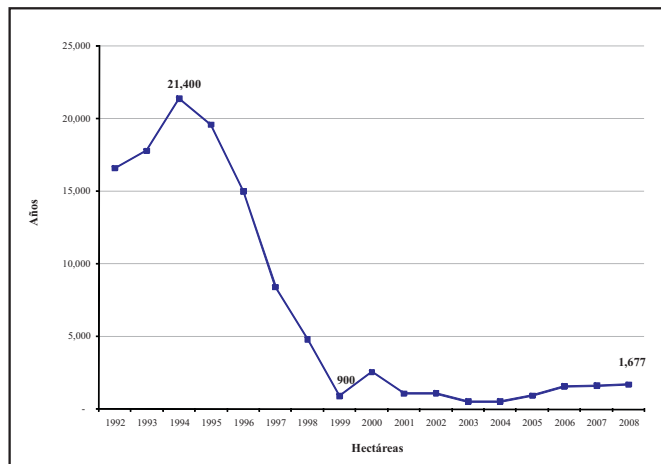
28 Basada en: INEI. *Encuesta nacional sobre el consumo tradicional de la hoja de coca*. Lima: INEI, 2004.

29 FONAFE estimó que 100,936Tm se destinaron al narcotráfico en el 2004.



Sin embargo, en la actualidad aún se mantienen algunas áreas de producción de hoja de coca concentradas principalmente en Huipoca, Huacamayo, Llanta Blanca y Valle de Shambillo en el Distrito y la provincia de Padre Abad, en San Alejandro, Inca Roca, San Pedro de Chio y San Juan Bautista en el distrito de Irazola en la provincia de Padre Abad y en el distrito de Masisea en la provincia de Coronel Portillo. Así, se estima que al 2008 existían alrededor de 1,677 hectáreas. Estos focos de producción de hoja de coca vienen creciendo en los últimos cuatro años (500 hectáreas el 2004) por lo que requieren ser controlados y eliminados para poder liberar a la región Ucayali de este ilícito cultivo que tanto daño causó en el pasado reciente.

**Gráfico 4**  
Evolución de la superficie de cultivos de hoja de coca en Ucayali 1992 - 2008



Fuente: ONUDD. Elaboración: IDEI

### 1.4.3. Mercado de Insumos Químicos

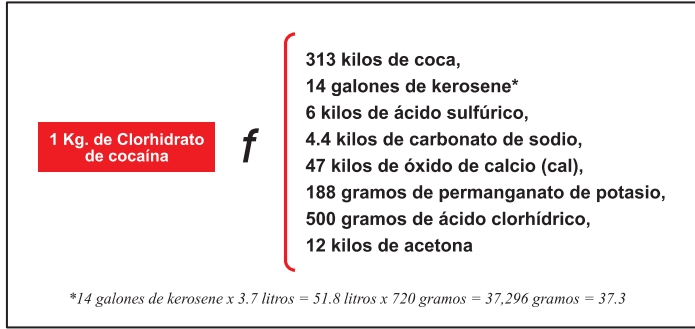
Para la elaboración de las drogas cocaínicas se requiere de un conjunto de insumos químicos que son utilizados durante su proceso tanto para la producción de pasta básica de cocaína como para la producción de clorhidrato de cocaína.

En los últimos años se han presentado algunos cambios en la producción de drogas que han sido recogidos en diversas investigaciones, las mismas que dan cuenta de una reconversión tecnológica que ha permitido que los productores de drogas, pasen de la producción de pasta básica de cocaína a la producción de clorhidrato de cocaína, así como a la tercerización y microproducción de la droga a través de los narcococaleros, los mismos que han incorporado familias cocaleras. Hoy en día la producción de drogas se realiza en innumerables pozas de maceración artesanal que son manejadas por productores de coca que se han integrado a la cadena narco.<sup>30</sup>

30 ANTEZANA, Jaime. *Documento de trabajo: Narcotráfico, la nueva amenaza a la seguridad nacional*. Lima: IDEI, 2006.

En base a estudios de campo,<sup>31</sup> se presentó la siguiente fórmula que resume el uso de hoja de coca e insumos químicos para la producción de un 1kg de clorhidrato de cocaína:

**Cuadro 3**  
**La relación: un kilo del producto final / insumos**

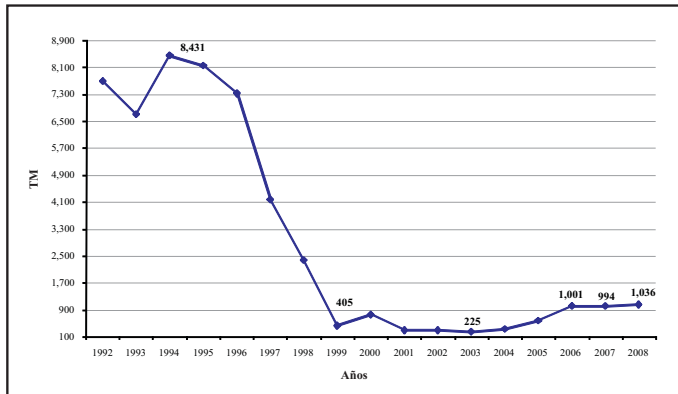


Fuente y elaboración: ESTELA, Manuel y Jaime ANTEZANA. *Perú Prolegómenos para el entendimiento de la cuestión insumos químicos / narcotráfico*. Lima: Instituto de Estudios Internacionales (IDEI), 2006.

Una hipótesis de trabajo es que –salvo el caso de la producción de drogas en zonas aledañas a las fronteras y en vista que no se ha detectado el contrabando de estos insumos en las incautaciones realizadas por la SUNAT-Aduanas–, la provisión de los insumos químicos viene del desvío de importadores, productores y usuarios lícitos durante alguna etapa de la cadena de comercialización.

Con la fórmula presentada y considerando las estimaciones de ONUDD sobre las extensiones cultivadas de hoja de coca entre los años 1992 y 2008, se ha estimado la cantidad de insumos químicos destinados a la producción de drogas. El 2008 (1,036Tm) muestra un incremento de 4.1% respecto al 2007 (994Tm)

**Gráfico 5**  
**Estimación de insumos químicos destinados al narcotráfico 1992- 2008**

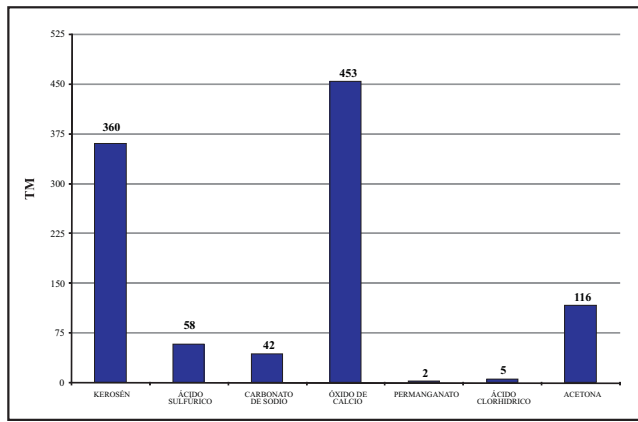


Fuente y Elaboración: IDEI

31 ESTELA, Manuel y Jaime ANTEZANA. *Perú: Prolegómenos para el entendimiento de la cuestión insumos químicos / narcotráfico*. Lima: IDEI, 2007.

Para el 2008, considerando una extensión cultivada de 1,663 hectáreas ilícitas de coca, se ha estimado que 1,036Tm de insumos químicos fueron desviados a la producción de drogas. El óxido de calcio y el kerosén representan volúmenes muy notorios (óxido de calcio 453Tm y 360Tm de kerosén<sup>32</sup>). Los insumos químicos requeridos en pequeñas cantidades son el permanganato de potasio y el ácido clorhídrico, de los cuales se estimó que 1.81Tm y 4.82Tm respectivamente fueron destinados a la producción de drogas.

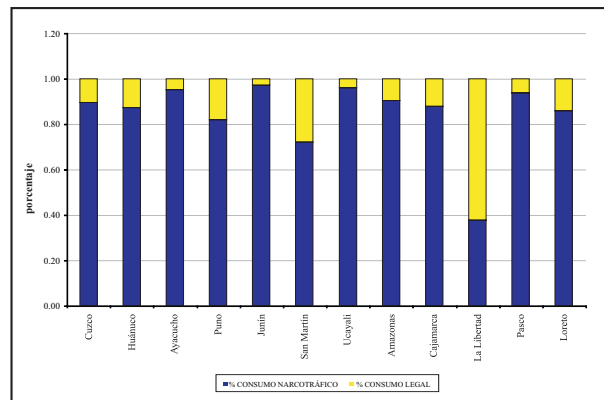
**Gráfico 6**  
**Insumos químicos desviados al narcotráfico 2008**



Fuente y Elaboración: IDEI

Respecto al consumo del kerosén en la región Ucayali, se aprecia en el siguiente cuadro que casi el 96% del consumo en las áreas coccaleras es utilizado para la producción de drogas.

**Gráfico 7**  
**Consumo de kerosén en valles coccaleros 2008**

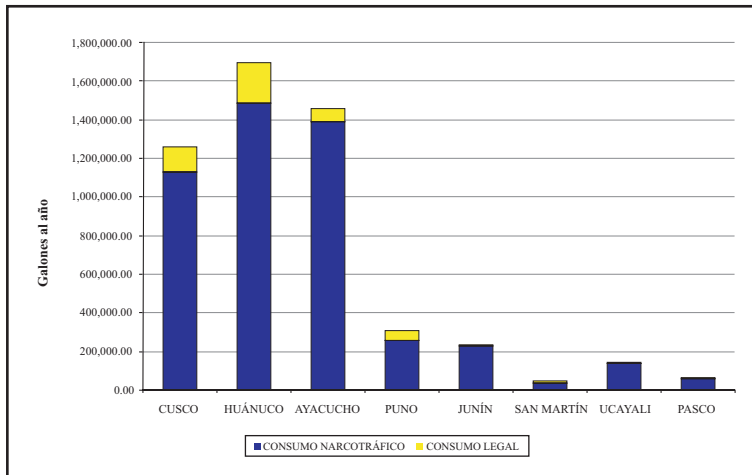


Fuente: OSINERGMIN / FONAFE / IDEI / ONUDD  
Elaboración: IDEI

<sup>32</sup> Debe recordarse que ya para el 2007 solo el 0.8% de los hogares en Ucayali cocinaban con kerosén. INEI. *Perú: Perfil de la pobreza...*, p. 186.

Analizado en número de galones, se estima que alrededor de 135 mil galones de kerosén fueron desviados a las pozas de maceración para la producción de drogas en el año 2008.

**Gráfico 8**  
**Consumo kerosén en valles cocaleros (Galones)**  
**2008**



Fuente: OSINERGMIN / FONAFE / IDEI / ONUDD  
Elaboración: IDEI

El flujo de esta gran cantidad de kerosén a las pozas de maceración evidencia una limitada labor de las distintas autoridades encargadas de su control.<sup>33</sup>

#### 1.1.4. Lavado de activos

Aunque no se cuenta con estadísticas para determinar la presencia de operaciones de lavado de activos en la región Ucayali, sin duda la presencia del narcotráfico, sobre todo en la década de los 90', implicó una gran movilización de recursos financieros para la compra de hoja coca, la provisión de insumos químicos, la contratación de mano de obra para la producción y transporte de drogas y la red de protección socio política a través de la corrupción de autoridades.

La clandestinidad en que se desarrollan las actividades ilícitas como el narcotráfico solo permite hacer aproximaciones para determinar sus magnitudes económicas. En

<sup>33</sup> Como el Ministerio de la Producción, en el control de desvíos de insumos químicos; la Policía Nacional del Perú, en el operativo carretero; la SUNAT, en el tema tributario; y, el OSINERGMIN, en el control de la comercialización a través del SCOP (El SCOP o Sistema de Control de Ordenes de Pedido, tiene como objetivo combatir la informalidad en la venta de combustibles por medio de la validación automática y en tiempo real de transacciones autorizadas entre agentes autorizados).

el siguiente Cuadro se presentan dos cálculos, el primero referido a 115,692 hectáreas que sería el efecto acumulado de la producción de drogas en los últimos 17 años (entre 1992 y 2008) y el segundo respecto a la situación del 2008 con una estimación de 1,694 hectáreas ilícitas de coca narcotráfico.

**Cuadro 4**  
**Producción de Drogas**  
**Región Ucayali**  
**1992 - 2008**

|                                    | <b>Entre 1992 y 2008<br/>Acumulado</b> | <b>2008<br/>Anual</b> |
|------------------------------------|--|-----------------------|
| Hectáreas hoja de coca ilícita (1) | 115,692                                | 1,664                 |
| TM Hoja Coca ilegales (2)          | 155,045                                | 3,179                 |
| TM Insumos Químicos (3)            | 50,536                                 | 1,036                 |
| Valor US\$ Hoja de Coca (4)        | 270,407,720                            | 8,265,400             |
| Valor US\$ Insumos Químicos (5)    | 101,880,889                            | 2,088,931             |

(1) Se refiere la suma de hectáreas de hoja de coca ilícita entre 1992 y 2008.

(2) Se aplica un estimado de rendimientos promedio en los períodos analizados.

(3) Se aplica fórmula: Relación 1 kilo del producto final / insumos. Autores: Jaime Antezana y Manuel Estela.

(4) Se aplica precio promedio de cada año. Precio de 1992 - 1999 (CNC) 2000-2008 (ONUDD).

(5) Se aplica costo promedio de \$ 2,016 por Tm (Ref: Estudio Prolegómenos - IDEI).

Fuente: ONUDD / FONAFE / IDEI  
Elaboración: IDEI

Una estimación de los últimos diecisiete años, permite determinar que la región Ucayali ha producido coca narcotráfico en una extensión acumulada de 115,692 hectáreas; y se estima una producción de 155,045Tm de hoja de coca, considerando un rendimiento que ha sido creciente y que para el 2008 estuvo en alrededor de 1.91Tm/ha. Los cálculos del uso de los insumos químicos y su valoración se han hecho en base a estimaciones del IDEI.<sup>34</sup>

En resumen, lo que se puede determinar es que el narcotráfico en la región Ucayali en los últimos diecisiete años, sólo para la provisión de hoja de coca e insumos químicos debe haber movilizado US\$. 372 millones.

Hay que destacar que hoy en día, el impacto del narcotráfico en la región sería menor, aunque como se ha mencionado viene creciendo los últimos años, y se calcula que para la atención de 1,694 hectáreas se requerirían recursos financieros por un aproximado de US\$. 10.4 millones de dólares para la compra de hoja de coca e insumos químicos.

Otro aspecto significativo a destacar es que la movilización de los recursos financieros se estaría realizando a través de algunas instituciones financieras intermediarias

<sup>34</sup> IDEI. *Documento de trabajo: Perú. Prolegómenos para el entendimiento de la cuestión insumos químicos/narcotráfico*. Lima: IDEI, 2007.

y empresas de remisión de dinero, burlando las medidas de control antilavado, utilizando la modalidad de operaciones financieras por debajo de los límites establecidos para su control.

El lavado de activos en la región se estaría realizando a través de diversas actividades económicas, entre las que se puede mencionar: la hotelería, casas comerciales, casas de cambio, casas de juego, explotación maderera, empresas de transporte, construcción, agroindustria, etc.

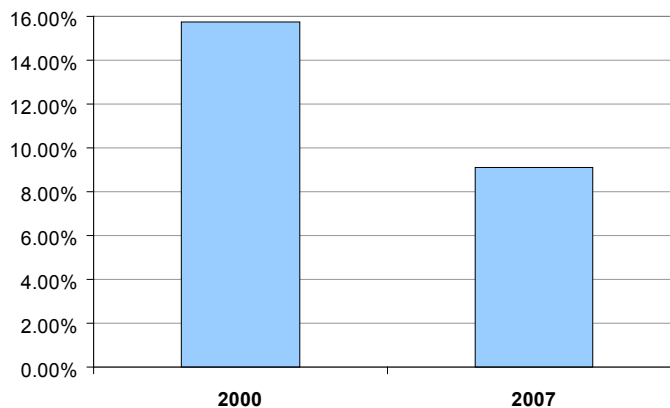
## 2. Impacto del narcotráfico en la región

### 2.1. Impacto económico

Como se ha visto en el punto anterior, la presencia económica del narcotráfico para el caso de Ucayali ha venido disminuyendo. Las cifras de ONUDD muestran que la producción de coca en el año 2000 fue de 2,515has ilegales.

En el año 2000, en la economía de Ucayali el sector agrario tuvo un mayor aporte a la economía de la Región, así llegó a representar el 15.76% del PBI Regional, como se puede apreciar en el siguiente Gráfico. Para el año 2007, la participación del sector agrario en la producción regional se redujo a 9.09%, el crecimiento de otros sectores, sobre todo minería, construcción y servicios explicarían parte de estos cambios, aunque el crecimiento de la producción ilegal de hoja de coca también lo explicaría.

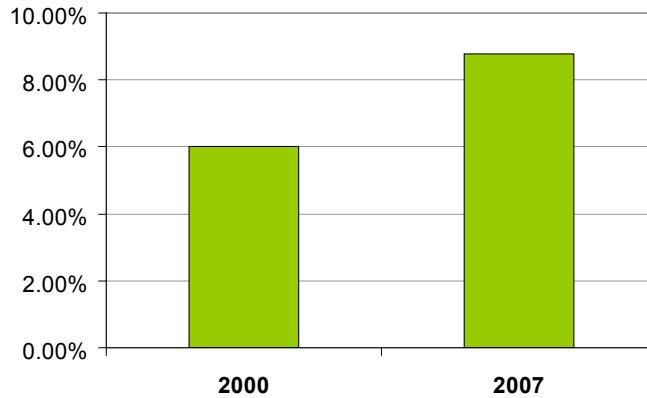
**Gráfico 9**  
**Ucayali VBPA Agraria vs. VAB**  
**2000 - 2007**



Fuente: INEI / IDEI. Elaboración: IDEI

Del mismo modo, en el año 2000, como se puede ver en el siguiente Gráfico, el valor bruto de producción del cultivo de la hoja de coca que iba al narcotráfico equivalió al 6.02% de todo el cultivo legal de la región Ucayali. Para el año 2007, el peso de la coca narcotráfico creció relativamente hasta un equivalente al 8.79% de los cultivos legales. El crecimiento de la producción de coca narcotráfico pasó de 2,260Tm en el 2000 a 3,049Tm en el 2007 (solo se considera el estimado de hoja de coca desviado al narcotráfico).

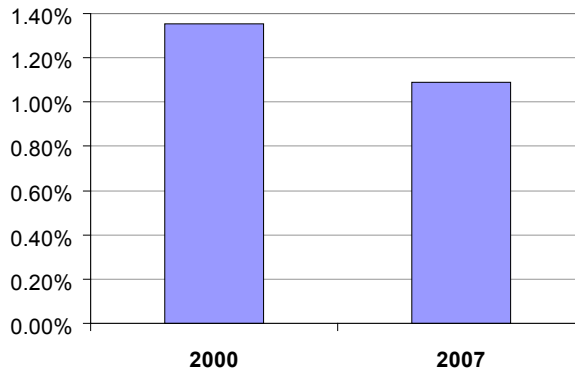
**Gráfico 10**  
**Valor bruto de producción agraria**  
**Coca Narco vs. Cultivos lícitos**  
**2000-2007**



Fuente: MINAG / IDEI. Elaboración: IDEI

En el año 2000, el impacto del narcotráfico medido sólo respecto al costo de producción de drogas (hoja de coca, insumos químicos y mano de obra), llegó a representar aproximadamente el 1.35% de la economía regional de Ucayali. Para el año 2007 el impacto económico del narcotráfico sobre la economía regional se redujo levemente a un 1.09%, sin embargo esta reducción relativa se debió principalmente al alto crecimiento sostenido entre 2000 y 2007 en los sectores minería, construcción y servicios.

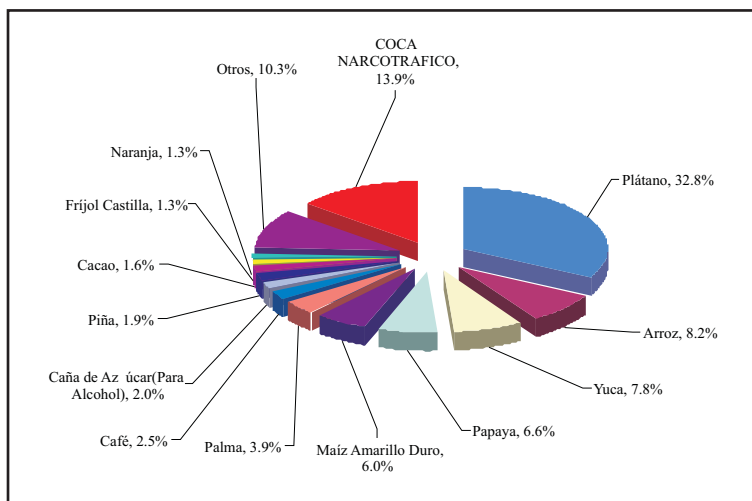
**Gráfico 11**  
**PBI regional 1994 / Narco vs. resto sectores económicos**



Como se ha indicado, en esta región se aplicaron un conjunto de acciones sostenidas para la lucha contra las drogas, sobre todo en los últimos diez años, que implicaron la erradicación programada y permanente de más de 30 mil hectáreas y más de 6 mil hectáreas de erradicación voluntaria, las actividades de interdicción y destrucción de pozas de maceración, así como la incautación de la producción de drogas. Asimismo, se invirtió en diversos programas de Desarrollo Alternativo apoyados por la cooperación internacional de Naciones Unidas y de los Estados Unidos principalmente. Estos esfuerzos sostenidos dieron resultados y hoy en día la situación de la región Ucayali es distinta.

En el siguiente gráfico y cuadro vemos el detalle de los principales cultivos lícitos de la región Ucayali al 2006 en comparación con los cultivos de coca narcotráfico.

**Gráfico 12**  
**Impacto de la coca narcotráfico en el / Agro de Ucayali - 2006**



Fuente: MINAG / IDEI. Elaboración: IDEI



**Cuadro 5**  
**Valor Bruto de la Producción Agraria Ucayali - 2006**

| Cultivos                     | Superficie Cosecha (ha) | Producción (Tm/ha) | Rendimiento Promedio (Tm/ha) | Precio Promedio Chacra (S/*kg) | Valor Bruto de la Producción (Miles de Soles) |
|------------------------------|-------------------------|--------------------|------------------------------|--------------------------------|---|
| Plátano                      | 13,961.60               | 242,258.22         | 17.35                        | 0.28                           | 67,570.05                                     |
| Arroz                        | 14,687.50               | 36,217.92          | 2.47                         | 0.46                           | 16,838.83                                     |
| Yuca                         | 8,112.00                | 115,351.78         | 14.22                        | 0.14                           | 16,133.69                                     |
| Papaya                       | 3,384.10                | 71,270.95          | 21.06                        | 0.19                           | 13,502.73                                     |
| Maíz Amarillo Duro           | 11,770.00               | 27,050.05          | 2.30                         | 0.45                           | 12,291.35                                     |
| Palma                        | 2,175.10                | 37,132.50          | 17.07                        | 0.22                           | 8,011.30                                      |
| Café                         | 1,404.00                | 1,351.65           | 0.96                         | 3.74                           | 5,055.15                                      |
| Caña de Azúcar(Para Alcohol) | 991.50                  | 34,398.56          | 34.69                        | 0.12                           | 4,098.53                                      |
| Piña                         | 493.40                  | 9,564.64           | 19.39                        | 0.41                           | 3,904.93                                      |
| Cacao                        | 941.20                  | 834.77             | 0.89                         | 3.86                           | 3,219.28                                      |
| Frijol Castilla              | 1,752.00                | 2,859.53           | 1.63                         | 0.93                           | 2,672.13                                      |
| Naranja                      | 597.55                  | 7,410.21           | 12.40                        | 0.36                           | 2,667.58                                      |
| Otros                        | 8,120.00                | 61,266.00          | 7.55                         | 0.35                           | 21,180.00                                     |
| COCA NARCOTRAFICO            | 1,570.00                | 2,998.70           | 1.91                         | 9.55                           | 28,637.59                                     |
| <b>TOTAL</b>                 | <b>69,959.95</b>        | <b>649,965.47</b>  |                              |                                | <b>205,783.14</b>                             |

Fuente: MINAG / IDEI. Elaboración: IDEI

En resumen, se puede afirmar que la presencia económica del narcotráfico en Ucayali ha venido perdiendo impacto. Sin embargo, el narcotráfico también está librando una fuerte lucha para recuperar sus espacios y su presencia en especial en Aguaytía. Es preciso eliminar los remanentes de los cultivos ilícitos de coca narcotráfico y estar atentos a las labores de resembrado, para poder liberar a la región de esta lacra, para lo cual, resulta necesaria una acción decidida de las autoridades del gobierno central y regional, así como de los gobiernos locales involucrados, en particular en Huipoca, Huacamayo, Llanta Blanca y Valle de Shambillo en el Distrito y la provincia de Padre Abad, en San Alejandro, Inca Roca, San Pedro de Chio y San Juan Bautista en el distrito de Irazola en la provincia de Padre Abad y en el distrito de Masisea en la provincia de Coronel Portillo.

## 2.2. Impacto político-social

A fines del siglo XIX y comienzos del siglo XX se produce la primera ola migratoria en esta región, por la fiebre del caucho y del petróleo. En 1940, se concreta la segunda ola migratoria influenciada por la construcción de la carretera Federico Basadre. En 1960 comienza la tercera ola migratoria, producto del inicio de la producción de hoja de coca, básicamente dirigida al consumo interno. Finalmente, el último flujo migratorio se desarrolla en la década del 80', especialmente en 1982 y 1983, debido a la intensificación del cultivo de hoja de coca en esos años, particularmente en la zona de Aguaytía.<sup>35</sup>

35 Información proporcionada en: *Entrevista al investigador y especialista en narcotráfico Jaime Antezana por el IDEI*. Lima, 25 de marzo de 2008.

El narcotráfico tendría un gran desarrollo en la zona, acompañado de la presencia de Sendero Luminoso. Los enfrentamientos de estos grupos con las Fuerzas Armadas (FF.AA.) traerían el incremento de la violencia en la zona, seguida de la violación de derechos humanos en perjuicio de los habitantes de Ucayali. Aquí no se dio la presencia de los denominados Comités de Autodefensa, por lo cual los enfrentamientos se concentraban entre los integrantes de Sendero Luminoso y las FF.AA.<sup>36</sup>

Esta situación de violencia social y narcotráfico perduraría hasta 1992 y 1995, respectivamente, fechas en las que se produce la caída de toda la cúpula de Sendero Luminoso —y, por ende, la derrota armada del terrorismo—, y el desplome del precio de la hoja de coca, producto del traslado de cultivos de coca a Colombia y la política eficaz de interdicción aérea. Esto trajo como consecuencia que grandes extensiones de coca fueran abandonadas, por lo que entre 1995 y el 2000 un importante sector de campesinos cocaleros, reorientaron su actividad agrícola hacia otros productos lícitos, mientras que otro grupo de campesinos retornó a sus tierras de origen.<sup>37</sup>

A partir del año 2000, y en particular desde el 2002, la producción de hoja de coca en esta región volvió a incrementarse —aunque no a los niveles alarmantes del pasado— producto del abandono de la política de interdicción aérea y la incursión de los cárteles mexicanos de la droga. Así, en el 2002 se estimaba que la producción de hoja de coca llegó a 1,070 has., según cifras de ONUDD; esto originó que en el 2003 y en el 2004 el gobierno peruano desarrollara una política de erradicación forzosa en la zona, que produjo una caída en la producción de coca, descendiendo los campos de cultivo a 510has. y 500has., respectivamente. Sin embargo, la producción de coca ha venido teniendo un ligero repunte en los últimos años, alcanzando para el 2008 la cifra de 1,675has., particularmente en la cuenca de Aguaytía, abarcando los extremos del río Aguaytía y otras zonas como Huipoca, San Pedro de Chío, San Juan Bautista, entre otras.<sup>38</sup> En consecuencia, si bien se debe reconocer la notable disminución en la producción de hoja de coca alcanzada en la región Ucayali, resulta preocupante el crecimiento observado en los últimos años, el mismo que debe ser eliminado a efectos de no volver a etapas anteriores.

En cuanto al impacto negativo que ha tenido este fenómeno en la región Ucayali, podríamos decir que en las épocas de su mayor apogeo trajo consigo una mayor violencia y criminalidad, implantando al igual que en otras regiones cocaleras, una *cultura del miedo* en la población, obligándola a realizar actos en contra de su voluntad, valores y modo de pensar.<sup>39</sup> No debemos olvidar que el narcotráfico siempre establece la disyuntiva al poblador —y a la misma autoridad de la zona— de vivir

36 *Ídem.*

37 *Ídem.*

38 *Ídem.*

39 JUNTA INTERNACIONAL DE FISCALIZACIÓN DE ESTUPEFACIENTES. *Informe de la Junta Internacional de Fiscalización de Estupefacientes correspondiente a 2003*. Nueva York: Naciones Unidas, p. 6. GIUSTI, Jorge. «Significación económica y social de la droga». En: *Revista de la CEPAL*, n.º 45, Santiago de Chile, 1991, p. 148.

“a favor de él” o “en contra de él”.<sup>40</sup> Sobre el particular, cabría citar la encuesta realizada en el 2002 en determinadas zonas cocaleras del Perú, como Aguaytía en la región Ucayali, donde se evidenció una mayor percepción de riesgo personal por la presencia del narcotráfico.<sup>41</sup>

**Cuadro 6**  
**Percepciones sobre el riesgo personal**  
**en las zonas donde se produce drogas**

| TIPO DE RIESGO | AGUAYTÍA |       |       |
|----------------|----------|-------|-------|
|                | MÁS      | IGUAL | MENOS |
| MUERTE         | 91.7%    | 8.8%  | 1.5%  |
| HERIDAS        | 89.4%    | 8.0%  | 2.5%  |
| PREOCUPACIONES | 84.2%    | 9.0%  | 6.8%  |
| DELINCUENCIA   | 89.2%    | 7.3%  | 3.8%  |
| PROSTITUCIÓN   | 89.2%    | 6.3%  | 4.5%  |
| ROBOS          | 87.9%    | 7.3%  | 4.8%  |

Fuente y elaboración: DEVIDA

No obstante la disminución del narcotráfico en esta zona, a la fecha existen en esta región 318 personas procesadas (232) o sentenciadas (86) por el delito de tráfico ilícito de drogas, de las cuales 261 son hombres y 57 mujeres,<sup>42</sup> lo que pone en evidencia como el tráfico ilícito de drogas contribuye negativamente al incremento de la comisión de delitos vinculados a este fenómeno delictivo, así como al aumento de la población penal.

Finalmente, es de destacar que el narcotráfico generó en ciertas zonas de Ucayali, una “subcultura narco” compuesta de valores, estilos de vida y actitudes donde la opulencia, la obtención de dinero fácil, el riesgo y la violencia eran sus características más saltantes.

### 2.3. Impacto en el medio ambiente

El narcotráfico ha generado en la región Ucayali una serie de efectos negativos en su medio ambiente. Estos fundamentalmente están referidos a la deforestación, erosión de suelos, contaminación de aguas y a la pérdida de diversidad biológica.

40 LARA PONCE, Antonio. *Evidencias: una visión del PDA desde el campo*. Lima: CEDRO, 2004, p. 71.

41 DEVIDA. *Realidad socio-económica de la población en las zonas de intervención del PDA*. Lima: DEVIDA, 2002, p. 15.

42 INSTITUTO NACIONAL PENITENCIARIO. *Información Estadística de Internos por Delito de Tráfico Ilícito de Drogas*. Oficio 1284-2008-INPE/01, del 29 de octubre de 2008.

### a) Deforestación, erosión y desertificación del suelo

La necesidad del narcotráfico de aumentar los territorios para el cultivo único de hoja de coca trajo como natural consecuencia la eliminación de plantas forestales en esas tierras, a través de la tala y quema de los bosques naturales, iniciándose un proceso acelerado de deforestación. Este proceso en el Perú no solo se debe al cultivo mismo de la hoja de coca, sino también a otras acciones relacionadas con esta actividad, como es el caso de las tierras deforestadas por los campesinos que se alejan de las zonas dominadas por los narcotraficantes y terroristas asociados, por los cultivadores de coca que huyen de la represión policial, o por la construcción de pistas de aterrizaje, laboratorios o campamentos, entre otras razones.<sup>43</sup>

En el caso específico de Ucayali, la zona de Aguaytía, en la provincia de Padre Abad, constituyó el área de mayor expansión de los cultivos de hoja de coca en los primeros años de la década del 90' y, por lo tanto, en esa área es donde se ha producido una fuerte deforestación. No obstante, que en los últimos años han disminuido notablemente los cultivos de coca por las actividades de erradicación, lo cierto es que las áreas deforestadas han permanecido.<sup>44</sup>

A continuación, se presentan las cifras donde se evidencia la deforestación producida en la región de Ucayali al 2001:<sup>45</sup>

**Cuadro 7**  
**Superficie deforestada en Ucayali (2001)**

| Región  | Superficie de bosques<br>Hectáreas | Superficie Deforestada |      | Superficie Deforestada por Coca |       |       |
|---------|------------------------------------|------------------------|------|---------------------------------|-------|-------|
|         |                                    | Hectáreas              | %    | Hectáreas                       | % (1) | % (2) |
| UCAYALI | 10'137,500                         | 877,713                | 8.65 | 200,000                         | 1.97  | 22.79 |

1) Con relación a la superficie de bosque del departamento

2) Con relación a la superficie deforestada

Fuente y elaboración: Garnica, Luis. *La Deforestación por la actividad del cultivo de coca en el Perú*.

Lima: CONTRADROGAS. Unidad de Monitoreo y evaluación, marzo de 2001, p.14.

43 NOVAK, Fabián y Sandra NAMIHAS. *Amenazas Globales a la Seguridad: Narcotráfico*. Lima: Instituto de Estudios Internacionales (IDEI) de la PUCP, 2005, p.25. DOUROJEANNI, Marc. «Impactos ambientales del cultivo de la coca y la producción de cocaína en la amazonía peruana». En: LEÓN, Federico R. y Ramiro CASTRO DE LA MATA (editores). *Pasta básica de cocaína. Un estudio multidisciplinario*. Lima: Centro de Información y Educación para la Prevención del Abuso de Drogas (CEDRO), 1989, p. 284. CAMINO, Alejandro. *Ob. cit.*, p. 103. UNITED NATIONS. INTERNATIONAL DRUG CONTROL PROGRAMME. *Drugs and development*. Nueva York: UNDCP Technical Serie, n.º 1, p. 5.

44 GARNICA, Luis. *La Deforestación por la actividad del cultivo de coca en el Perú*. Lima: CONTRADROGAS. Unidad de Monitoreo y evaluación, marzo de 2001, p.10.

45 *Ídem*.

Estas cifras obligan a establecer programas de reforestación a largo plazo y una política migratoria que permita controlar el deterioro de los recursos forestales.

Finalmente, cabría agregar que estas zonas constituyen áreas de selva baja y en ellas el deterioro de las tierras está referido mayormente al empobrecimiento de los suelos en su fertilidad natural por su intenso uso, tal como lo confirma la presencia de helechos en importantes proporciones. En estas zonas el problema de la erosión de los suelos es reducido, ya que en estas áreas no hay laderas que presenten pendientes pronunciadas y por lo tanto arrastre de los suelos.<sup>46</sup>

### **b) Contaminación de suelos y cursos de agua**

Para compensar la pérdida acelerada de nutrientes del suelo y obtener mayor rendimiento, los cultivadores de coca en el Perú aplican gran cantidad de agroquímicos como fertilizantes foliares, insecticidas y fungicidas, muchos de uso prohibido, generando daños a la flora y fauna silvestre y creando un ambiente hostil para las diversas formas de vida humana.

Por otro lado, en el proceso de maceración de la hoja de coca también se utilizan diversos químicos y productos contaminantes —kerosén, ácido sulfúrico, carbonato, acetona, etc.— que al concluir con su objetivo son vertidos en suelos y ríos, contaminándolos en forma inmediata y convirtiendo las aguas en no aptas para el consumo de seres vivos, ocasionando un grave perjuicio en la flora y fauna silvestre.<sup>47</sup>

Así, por ejemplo, si bien en el valle de Aguaytía ninguno de los 10 cuerpos de agua que fueron evaluados llegaron a ser calificados como críticos, lo cierto es que muchos de ellos presentaron niveles de riesgo por la presencia de sustancias peligrosas en elevadas concentraciones, en ocasiones por encima de los límites máximos establecidos por la ley general de aguas.<sup>48</sup>

Como se ha visto anteriormente, en el año 2008, alrededor de 1,036 Tm de insumos químicos habrían sido vertidos en los suelos y ríos de la región Ucayali.

### **c) Pérdida de diversidad biológica y perjuicio al desarrollo sostenible**

La deforestación y la contaminación de los suelos y ríos ocasionan la extinción de innumerables especies, lo que se traduce no solo en una amenaza a la diversidad biológica y genética de la región Ucayali, sino también a su desarrollo sostenible.

46 *Ibidem.*, p. 10.

47 NOVAK, Fabián y Sandra NAMIHAS. *Amenazas Globales a la Seguridad ...*, p. 28. DEVIDA. *Estrategia Nacional de Lucha contra las Drogas. 2002-2007*. Lima: DEVIDA, 2004, p. 19.

48 CONTRADROGAS. *La calidad de las aguas en el ámbito del programa de desarrollo alternativo*. Lima, 2002, p. 28.

Por otro lado, la desprotección del Estado en las zonas cocaleras fomenta la excesiva explotación forestal y la descontrolada caza y pesca, aumentando el número de especies en extinción. En el Perú, muchos de los parques nacionales, creados para la conservación de las especies, no solo son abandonados por el Estado sino que inclusive son invadidos por cocaleros y narcotraficantes.<sup>49</sup> Así, el narcotráfico ha ingresado al Bosque Nacional Alexander Von Humboldt en varias oportunidades para la producción ilegal de coca, confirmándose esta situación por las erradicaciones llevadas a cabo en los últimos años, en esta área de protección.

En síntesis, los efectos que ha tenido el desarrollo del narcotráfico en la región Ucayali han sido nefastos desde todo punto de vista, afectando su economía, su medio ambiente, su institucionalidad y orden social. En tal sentido, resulta fundamental incidir en un conjunto de acciones destinadas a derrotar este fenómeno, abriendo paso al desarrollo y crecimiento sostenible y sostenido de la región.

### 3. Acciones contra el narcotráfico en la región

#### 3.1. Desarrollo

En Ucayali se han desplegado un conjunto de programas con apoyo de la cooperación internacional en los últimos años. Como podemos apreciar en el siguiente Cuadro la relación de proyectos financiados por la comunidad internacional entre 1995-2005, ha sido cuantiosa y después de San Martín es la región que mayores recursos ha recibido.

<sup>49</sup> NOVAK, Fabián y Sandra NAMIHAS. *Amenazas Globales a la Seguridad ...*, p. 30. DOURO-JEANNI, Marc. “Impactos ambientales del cultivo de la coca y la producción de cocaína en la amazonía peruana”. En: LEÓN, Federico y Ramiro CASTRO DE LA MATA. *Pasta básica de cocaína. Un estudio multidisciplinar*. Lima: CEDRO, 1989, p. 38.

**Cuadro 8**  
**Relación de Proyectos de Desarrollo financiados por la Cooperación Internacional 1995-2005**

| Donante                  | Nombre de Proyecto   | Ubicación  | Monto comprometido US\$ |
|--------------------------|--|--|-------------------------|
| Estados Unidos PL-416(b) | Programa de reforzamiento al Desarrollo Alternativo en los valles del Alto Huallaga y Aguaytía de PROAMAZONIA  | Ucayali, Huánuco y San Martín.                                     | 300,000                 |
| Estados Unidos USAID     | Programa de Desarrollo Alternativo – Convenio N° 527-0348  | San Martín, Huánuco, Ucayali, Pasco, Junín, Ayacucho y Cusco       | 163'394,000             |
| Estados Unidos USAID     | Programa de Desarrollo Alternativo – Convenio N° 527-0404  | San Martín, Huánuco, Ucayali, Ayacucho y Cusco                     | 300'000,000             |
| Finlandia                | Componente Forestal al Programa Nacional de Desarrollo Alternativo de Contradrogas   | San Martín, Huánuco, Ucayali, Pasco, Junín, Ayacucho, Cusco y Puno | 620,657                 |
| Finlandia                | Asistencia Técnica a DEVIDA y Acompañamiento al Proyecto Forestal de Finlandia – 2da Fase  | San Martín, Huánuco, Ucayali, Pasco, Junín, Ayacucho, Cusco y Puno | 456,000                 |
| Austria                  | Contribución financiera al Proyecto de ONUDD AD/PER/99/DO6 de Desarrollo Alternativo en Pichis, Palcazo, Aguaytía y Huallaga   | San Martín, Ucayali y Pasco  | 105,960                 |
| ONUDD                    | Proyecto de ONUDD AD/PER/99/DO6 de Desarrollo Alternativo en Pichis, Palcazo, Aguaytía y Huallaga  | San Martín, Ucayali y Pasco  | 5'963,025               |
| Estados Unidos PL-416(b) | Sub-Proyecto DO6 Ampliación de plantaciones de palma aceitera y construcción de la planta industrial en la provincia Padre Abad en Aguaytía  | Ucayali  | 657,143                 |
| Estados Unidos PL-416(b) | Sub-Proyecto PEAH, Infraestructura social básica, promoción a la producción agropecuaria y reforestación   | Ucayali y Huánuco  | 1'629,481               |
| Estados Unidos PL-416(b) | Programa de Salud y Nutrición Infantil en la provincia de Padre Abad, Ucayali  | Ucayali y Huánuco  | 115,668                 |
| Estados Unidos PL-480    | Sub-Proyecto DO6, Desarrollo forestal participativo con productores de la hoja de coca en la cuenta del Río Aguaytía y área de influencia del Bosque Nacional Alexander Von Humboldt | Ucayali  | 858,267                 |

Fuente: DEVIDA Y NACIONES UNIDAS – OFICINA CONTRA LA DROGA Y EL DELITO.  
*La Cooperación Internacional en la Lucha contra las Drogas en el Perú 1995-2005.* Lima: DEVIDA, 2006.

Estos programas de desarrollo alternativo han tenido diversos componentes. Así con los programas de USAID se implementaron proyectos de infraestructura básica (aulas, sistemas de agua potable, centros de salud y obras de desarrollo comunal);

obras de infraestructura económica (caminos vecinales, empedrados, puentes, etc.); y proyectos de desarrollo productivo.

En el caso de ONUDD, las principales actividades agropecuarias comprenden el café, cacao, palmito, frutales, entre otros. A nivel institucional se promovieron diversas organizaciones de productores a fin de facilitar la asociatividad como elemento central del fortalecimiento de las capacidades productivas y comerciales de los productores.

Sin duda que estos programas de desarrollo alternativo han sido una base para crear condiciones para una economía lícita para los productores cocaleros. La intervención integral, sobre todo en los últimos años, con componentes de inversión productiva e infraestructura social han logrado convocar a los productores agrarios. Especial mención merecen las familias campesinas que optaron por los programas de desarrollo enfrentando la permanente presión del narcotráfico. La evidencia de Ucayali muestra que los programas de desarrollo acompañados de las labores de interdicción y de erradicación pueden lograr una reducción sostenida de los cultivos ilícitos, sin embargo también hay que tomar en cuenta que el narcotráfico no se rinde tan fácilmente y se defiende promoviendo el cultivo ilegal, mejorando el precio de la hoja coca, facilitando su financiamiento, promoviendo los almacigos y enfrentado a las fuerzas del orden para proteger su ilegal accionar.

### 3.2. Prevención

DEVIDA, como organismo rector que diseña y conduce la política nacional de lucha contra el tráfico ilícito de drogas, tiene como parte esencial de su función la elaboración y ejecución de un Programa Central de Prevención del Consumo de Drogas y Rehabilitación del Drogodependiente, con el propósito de reducir el consumo de drogas y recuperar la salud del adicto, reinsertándolo socialmente.<sup>50</sup>

En este sentido, desde 1997 se han venido realizando un conjunto de acciones destinadas a reducir la demanda de drogas en esta región. Entre estas se pueden destacar las siguientes:

- a) Sistema educativo: se ampliaron también las actividades de información y educación con alumnos de educación primaria y secundaria.
- b) Niños, niñas y adolescentes en alto riesgo: las actividades y el trabajo realizado con estos se ha mostrado activo y no ha decrecido.
- c) Docentes capacitados: en inclusión transversal de contenidos preventivos en curricula
- d) Buen uso del tiempo libre: tanto las entidades públicas como organizaciones comunitarias y de la sociedad civil vienen llevando a cabo actividades recreativas, culturales y deportivas dirigidas a niños, niñas y adolescentes, de forma tal que estos empleen su tiempo libre de manera positiva.<sup>51</sup>

50 DS No. 032-2002-PCM-Reglamento de Organización y Funciones de la Comisión Nacional para el Desarrollo y Vida sin Drogas, DEVIDA, art. 15-16.

51 DEVIDA. *III Reporte Nacional. Situación del trabajo de prevención y rehabilitación del consumo de drogas en el Perú. Período 2000-2002*. Lima: DEVIDA, 2003, pp.39-45.



Asimismo, el 4 de junio de 2008, DEVIDA celebró un Convenio Marco de Cooperación Institucional con el Gobierno Regional de Ucayali a efectos de diseñar un Plan Regional de Prevención del Consumo de Drogas, cuya elaboración fue acordada para ese mismo año.<sup>52</sup>

Finalmente, instituciones privadas como CEDRO vienen desarrollando actividades de prevención. En este caso específico, se viene ejecutando el programa “Desarrollo Juvenil en Zonas Cocaleras Peruanas”, el mismo que tiene como objetivos incrementar la conciencia de la población sobre los beneficios de la vida lícita así como la formación y fortalecimiento de líderes locales jóvenes. Para tal efecto, CEDRO ha realizado un plan operativo 2008-2010 que incluye la difusión de programas radiales y televisivos conducidos por jóvenes donde se combina información y discusión de temas de actualidad regional, la producción y difusión de reportajes sobre los efectos perversos del narcotráfico, el desarrollo de debates o audiencias públicas sobre drogas, vida lícita y desarrollo, jornadas informativas en centro educativos, realización de escuelas para padres, capacitación, asesoría técnica e implementación de talleres ocupacionales para grupos juveniles, entre otras actividades.<sup>53</sup>

### 3.3. Interdicción

En materia de interdicción y según datos oficiales de la Policía Nacional del Perú,<sup>54</sup> son diversas las acciones que se han venido realizando en la región Ucayali.

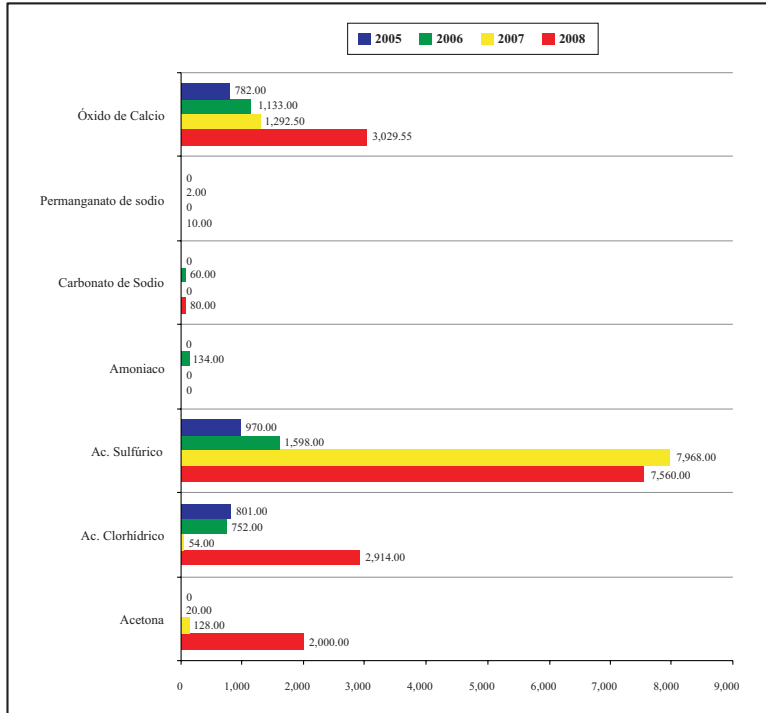
Así, en lo referente al *decomiso, incautación y destrucción de insumos químicos*, tenemos que en el 2005 la suma total fue de 5,833.00kg (kerosén: 3,280kg). En el 2006, la cifra aumentó a 11,309.40kg (kerosén: 7,610.40kg, ácido sulfúrico: 1,598kg, óxido de calcio: 1,133kg). En el 2007, los insumos químicos decomisados, incautados o destruidos incrementaron a 16,666.50kg (ácido sulfúrico: 7,968kg, kerosén: 7,224kg y óxido de calcio: 1,292.50kg). Finalmente, en el 2008, se destruyeron 31,205.55kg, destacándose el kerosén (15,612kg) y el ácido sulfúrico (7,560kg). Durante los años 2005 a 2008, en Ucayali no se realizó destrucción de insumos químicos no fiscalizados.

52 Información proporcionada por la Gerencia de Prevención y Rehabilitación del Consumo de Drogas de DEVIDA. Oficio N° 381-2008-DV-GPR del 23 de setiembre de 2008.

53 Información proporcionada por CEDRO.

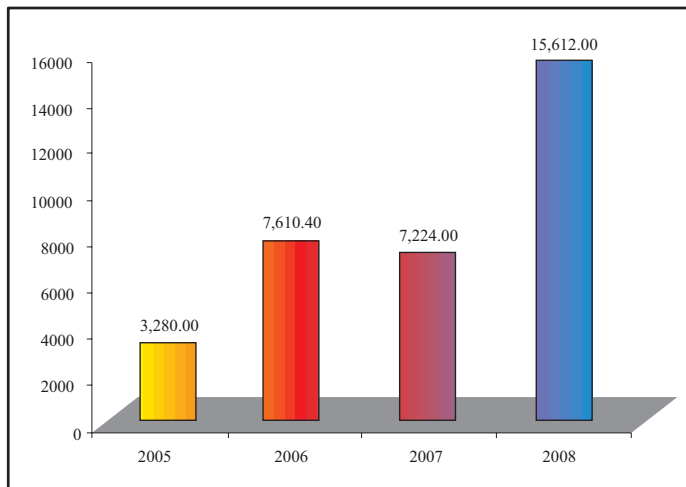
54 POLICÍA NACIONAL DEL PERÚ. *Logros obtenidos en la lucha contra el tráfico ilícito de drogas. Departamento de San Martín*. Lima: Dirección Antidrogas, 2008.

**Gráfico 13**  
**Decomiso, incautación y destrucción de insumos químicos (kg)**  
**Ucayali 2005-2008**



Fuente: PNP. Elaboración: IDEI

**Gráfico 14**  
**Decomiso, incautación y destrucción de kerosén (kg)**  
**Ucayali 2005-2008**



Fuente: PNP. Elaboración: IDEI

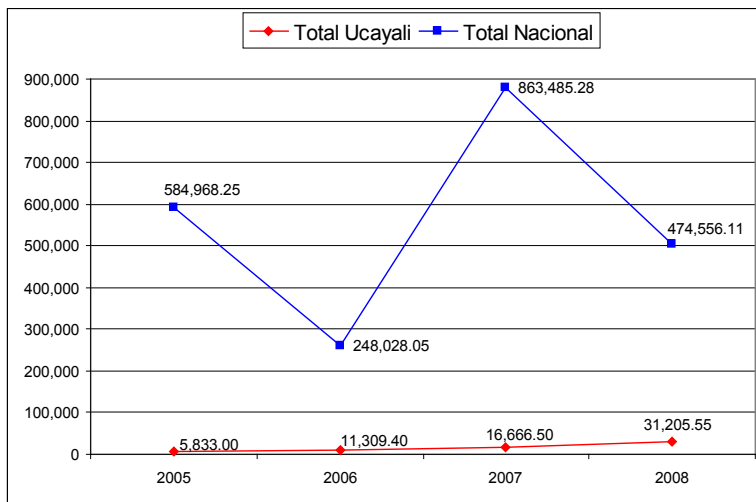
Frente a lo decomisado y destruido a nivel nacional en los últimos cuatro años, en el 2008 se obtuvo el más alto índice (6.58%).

**Cuadro 9**  
**Decomiso, incautación y destrucción de insumos químicos (kg)**  
**Ucayali – Nacional 2005-2008**

|                | 2005       | 2006       | 2007       | 2008       |
|----------------|------------|------------|------------|------------|
| Total Ucayali  | 5,833.00   | 11,309.40  | 16,666.50  | 31,205.55  |
| Total Nacional | 584,968.25 | 248,028.05 | 863,485.28 | 474,556.11 |
| Representó:    | 1.00%      | 4.56%      | 1.93%      | 6.58%      |

Fuente: PNP. Elaboración: IDEI

**Gráfico 15**  
**Decomiso, incautación y destrucción de insumos químicos (kg)**  
**Ucayali – Nacional 2005-2008**



Fuente: PNP. Elaboración: IDEI

A continuación, se presenta un cuadro que representa el porcentaje de insumos químicos incautados y destruidos por la Policía Nacional del total de insumos químicos desviados al narcotráfico en la región Ucayali. Como puede apreciarse, este porcentaje es todavía diminuto. No obstante, los esfuerzos que dicha institución viene llevando a cabo son sostenidos y vienen mejorando en los últimos años.<sup>55</sup>

<sup>55</sup> Esta cifra es mayor al promedio nacional de incautación de 1.3%.

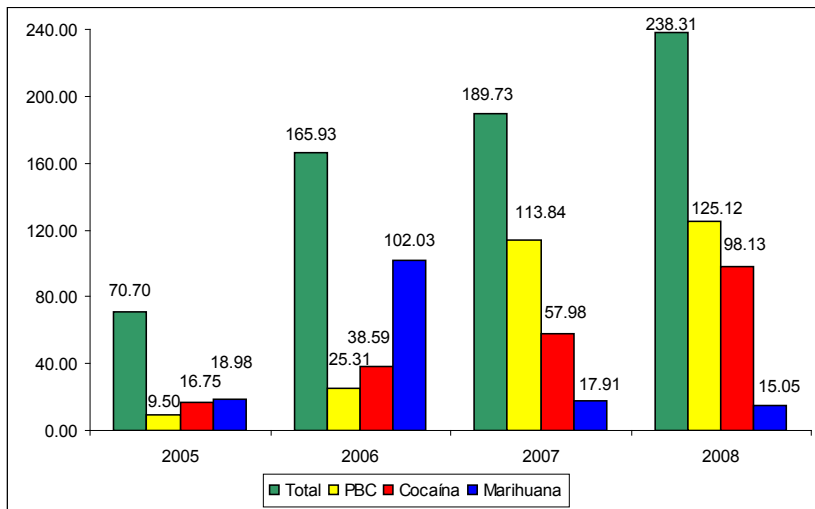
**Cuadro 10**  
**IQ desviado al narcotráfico vs. IQ incautado por la PNP (Tm)**

|  | 2005  | 2006  | 2007  | 2008  |
|--|-------|-------|-------|-------|
| IQ desviado al narcotráfico  | 564   | 1001  | 994   | 1,036 |
| IQ incautado y destruido por la PNP  | 5.83  | 11.3  | 16.66 | 31.2  |
| Porcentaje de IQ incautado y destruido por la PNP del total de IQ desviado al narcotráfico | 1.03% | 1.12% | 1.67% | 3.01% |

Fuente: IDEI / PNP. Elaboración: IDEI

En materia de *decomiso de drogas*, la cifra en el 2005 alcanzó los 70.70kg, (25.46kg de alcaloide de opio, 18.97kg de marihuana, 16.75kg de clorhidrato de cocaína y 9.51kg de pasta básica) En el 2006, la cifra fue mayor, llegando a los 165.93kg (102.03kg de marihuana, 38.59kg de clorhidrato de cocaína y 25.30kg de pasta básica). En el 2007, aumentó ligeramente la droga decomisada a 189.73kg (113.83kg de PBC, 57.98kg de clorhidrato de cocaína y 17.91kg de marihuana); adicionalmente, en este año se decomisaron 1,180kg de hoja de coca. En el 2008, volvió a incrementarse la cantidad de droga decomisada llegando a los 238.31kg (125.12kg de PBC, 98.13kg de clorhidrato de cocaína y 15.05kg de marihuana).

**Gráfico 16**  
**Decomiso de Drogas (kg)**  
**Ucayali 2005-2008**



Fuente: PNP. Elaboración: IDEI

Lamentablemente, frente a lo decomisado a nivel nacional en los últimos cuatro años, los porcentajes no superan el 1.21%.

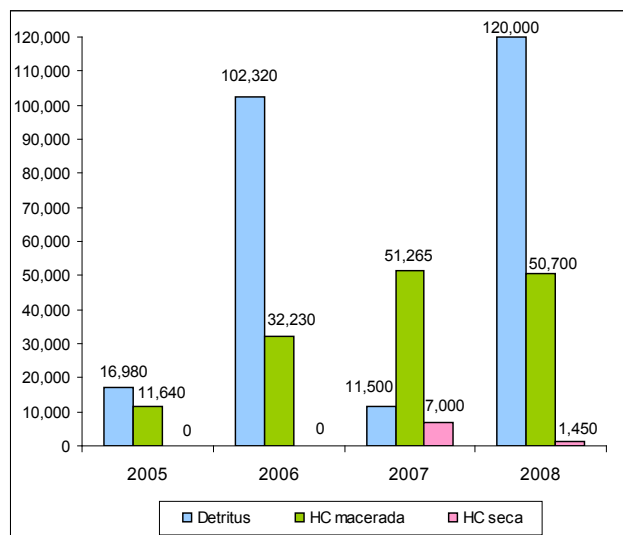
**Cuadro 11**  
**Decomiso de Drogas**  
**Ucayali – Nacional 2005-2008**

|                | 2005      | 2006      | 2007      | 2008      |
|----------------|-----------|-----------|-----------|-----------|
| Total Ucayali  | 70.70     | 165.93    | 189.73    | 238.31    |
| Total Nacional | 15,684.65 | 16,717.75 | 15,684.65 | 30,622.72 |
| Representa:    | 0.45%     | 0.99%     | 1.21%     | 0.78%     |

Fuente: PNP. Elaboración: IDEI

Tratándose del *decomiso y destrucción de materias primas*, en el 2005 se destruyeron 16,980kg de detritus y 11,640kg de hoja de coca macerada; en el 2006, fueron 102,320kg de detritus y 32,230kg de hoja de coca macerada destruidos. En el 2007, se decomisaron 1,180kg de hoja de coca y se destruyeron 51,265.00kg de hoja de coca macerada, 11,500kg de detritus y 7,000kg de hoja de coca seca. En el 2008, el decomiso disminuyó a 120kg y se destruyeron 120,000kg de detritus, 50,700kg de hoja de coca macerada y 1,456kg de hoja de coca seca.

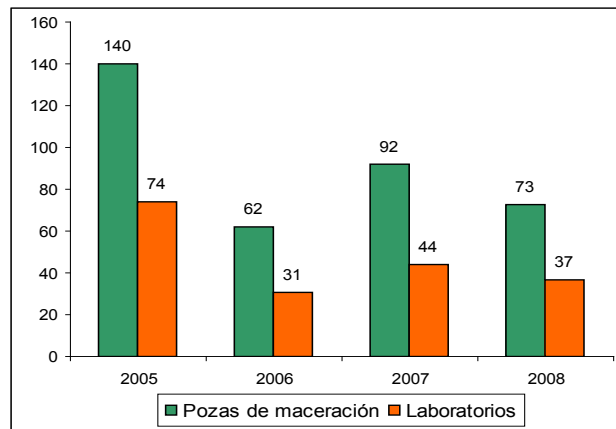
**Gráfico 17**  
**Destrucción de materias primas en Ucayali (kg)**  
**2005-2008**



Fuente: PNP. Elaboración: IDEI

Sobre la *destrucción de instalaciones*, en el 2005 se destruyeron 140 pozas de maceración y 74 laboratorios; en el 2006, 62 pozas de maceración y 31 laboratorios, mientras que en el 2007 las pozas de maceración destruidas fueron 92 y los laboratorios 44. En el 2008, la destrucción de las instalaciones siguió reduciéndose, así fueron 73 pozas de maceración y 37 laboratorios los destruidos.

**Gráfico 18**  
**Destrucción de instalaciones**  
**Ucayali 2005-2008**



Fuente: PNP. Elaboración: IDEI

En relación a las *incautaciones*, entre el 2005 y el 2008 la Policía Nacional del Perú ha incautado un total de 13 inmuebles, 33 vehículos y 28 armamentos.

Por último, en cuanto a las *personas detenidas* por tráfico, microcomercialización y consumo, en el 2005 se intervinieron a 68 personas, en el 2006 a 59, en el 2007 a 113 y en el 2008 a 153. La mayoría de las personas intervenidas se concentran en el rubro de consumo, seguido del tráfico y finalmente de microcomercialización, en ese orden.

**Cuadro 12**  
**Personas detenidas**  
**Ucayali 2005-2008**

|                | Detenidos | Tráfico | Consumo | Microcom. |
|----------------|-----------|---------|---------|-----------|
| <b>2005</b>    | 68        | 16      | 38      | 14        |
| <b>2006</b>    | 59        | 10      | 38      | 11        |
| <b>2007</b>    | 113       | 44      | 53      | 16        |
| <b>2008</b>    | 153       | 54      | 63      | 36        |
| <b>Totales</b> | 393       | 124     | 192     | 77        |

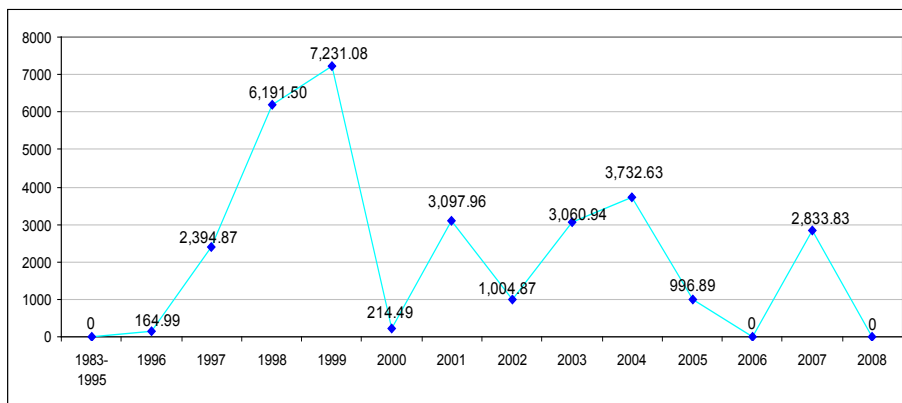
Fuente: PNP. Elaboración: IDEI

### 3.4. Erradicación

Entre 1983 y el 2008, según datos del Proyecto Especial CORAH del Ministerio del Interior<sup>56</sup> y NAS, se ha logrado una reducción importante del espacio cocalero en el país, mediante la erradicación de los cultivos de hoja de coca.

En el caso de la región Ucayali esta labor empezó recién en 1996, con solo 164.99has erradicadas (el 13.09% de lo ejecutado a nivel nacional); sin embargo el siguiente año fueron 2,394.87has erradicadas, esto es un incremento en 14 veces, en relación al año anterior, incremento que tuvo sus puntos más altos en los años 1998 y 1999 –cuando se superó las 6,000has–, y sus caídas más estrepitosas en el 2006 y el 2008 cuando no hubo erradicación alguna.

**Gráfico 19**  
Hectáreas erradicadas en Ucayali por año

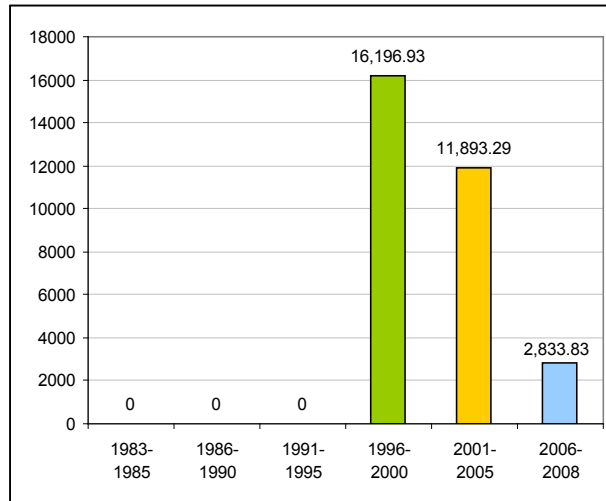


Fuente: CORAH – NAS. Elaboración: IDEI

Es importante también mencionar que, entre 1983 y 1995 no hubo erradicación, entre 1996 y el 2000 se erradicaron 16,196.93has (52.38% de lo ejecutado en la región), entre el 2001 y el 2005 se erradicaron 11,893.29has (38.46% de lo ejecutado en la región) y entre los tres últimos años (2006-2008) han sido 2,833.83has las erradicadas (9.16% de lo ejecutado en la región).

<sup>56</sup> Información actualizada al mes de diciembre de 2008. Véase MINISTERIO DEL INTERIOR. *Reducción del Ámbito Cocalero Ilegal en el Perú. Resumen Ejecutivo 2008*. Lima: Dirección Ejecutiva de Monitoreo y Reducción de Cultivos Ilícitos (CORAH).

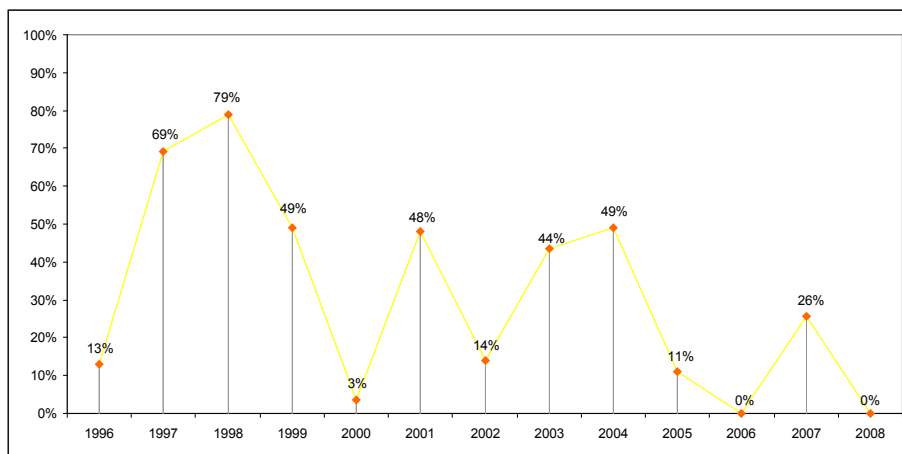
**Gráfico 20**  
**Hectáreas erradicadas en Ucayali por período**



Fuente: CORAH – NAS. Elaboración: IDEI

Por otro lado, la relación de las hectáreas erradicadas en la región Ucayali con lo efectuado a nivel nacional, ha variado a lo largo del período 1996-2008. No obstante, han de destacarse los años 1997 y 1998 cuando se sobrepasaron las dos terceras partes de lo erradicado a nivel nacional y los años 1999, 2001, 2003 y 2004, años en los cuales la erradicación de la región significó más del 40% de lo hecho a nivel nacional.

**Gráfico 21**  
**Hectáreas erradicadas en Ucayali en relación al total nacional**

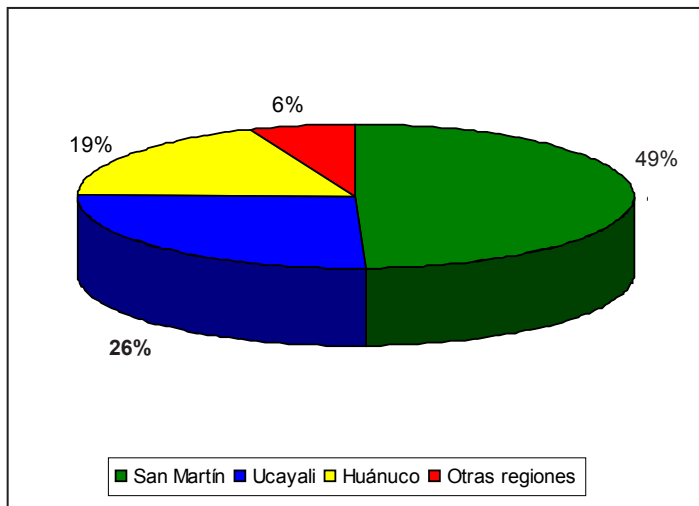


Fuente: CORAH – NAS. Elaboración: IDEI



Finalmente, entre 1996 y 2008 se erradicaron en esta región un total de 30,924.05 has, es decir, el 26.12% de lo erradicado a nivel nacional, siendo por tanto la segunda región con el más alto porcentaje de erradicación de hoja de coca en el Perú, después de San Martín.<sup>57</sup>

**Gráfico 22**  
**Erradicación a nivel nacional**  
**1983-2008**



Fuente: CORAH – NAS. Elaboración: IDEI

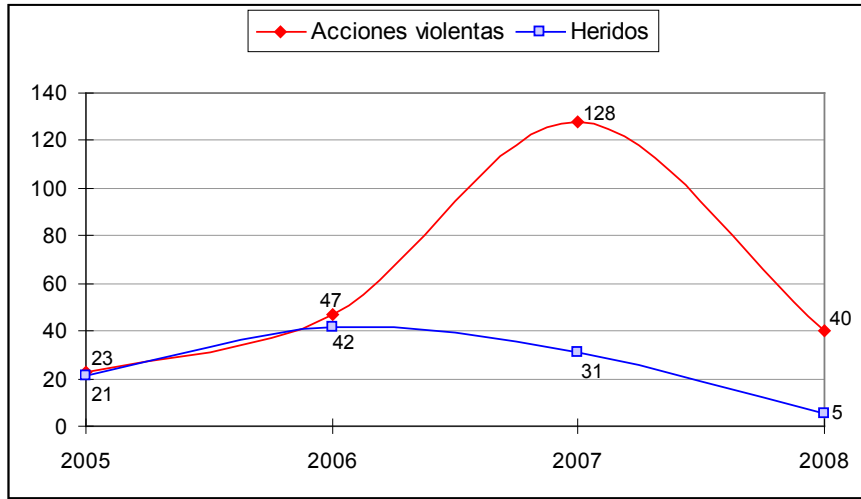
En este sentido, resulta justo resaltar la importante labor que viene desarrollando el CORAH, no obstante la escasez de recursos estatales y las difíciles condiciones de seguridad en las que trabaja. La erradicación es sin duda un elemento fundamental de la exitosa estrategia que viene dándose en regiones como San Martín y en menor medida Ucayali, la misma que es posible gracias al apoyo de la cooperación internacional, en particular, la que proviene de los Estados Unidos de América a través del NAS. Solo en el 2008, las hectáreas erradicadas por el CORAH han impedido que ingresen al mercado nacional e internacional 219.56Tm de cocaína, mientras que en el 2007 esta cifra fue de 179.62Tm.

Finalmente, cabe también resaltar que gracias a las acciones de inteligencia y a las medidas de seguridad (canes detectores, cercos de seguridad, reentrenamiento, etc.) que han venido implementándose en los últimos años, se ha logrado una disminución

<sup>57</sup> A nivel nacional, la erradicación entre los años 1983 y 2007 ha sido de 120,044.22has, siendo San Martín la primera región con 59,393.33has (49% de lo erradicado a nivel nacional), le sigue Ucayali con 30,924.05has (26%) y luego se encuentra Huánuco con 22,485.08has (19%). El resto de las regiones suman solo un 6%.

de las acciones violentas así como de los heridos en las acciones de erradicación del CORAH, como se aprecia en el siguiente gráfico:

**Gráfico 23**  
**Disminución de niveles de riesgo por**  
**Acciones de inteligencia y medidas de seguridad 2005-2008**



| Niveles de | 2005 | 2006 | 2007   | 2008   |
|------------|------|------|--------|--------|
| riesgo     | 91%  | 89%  | 24.00% | 12.50% |

Fuente y elaboración: CORAH

#### 4. Conclusiones y lineamientos para una política antidrogas en la región Ucayali

De todo lo expuesto en este punto se puede concluir que el narcotráfico se desarrolla, preferentemente, en aquellas regiones del país -y en particular en áreas rurales- donde la presencia del Estado es mínima o prácticamente inexistente, los niveles de salud, educación y vivienda son bajos, y la necesidad de puestos de trabajo y los indicadores de pobreza altos. Esto es aprovechado por los narcotraficantes, quienes ofrecen a los campesinos de la zona alternativas ilícitas de subsistencia pero que finalmente no transforman su realidad; por el contrario, los incorporan a la “cadena narco”, quedando expuestos a la persecución y sanción legítima de las autoridades, a la volatilidad de los intereses de los narcotraficantes, así como a una forma de vida carente de valores y apego a la ley (subcultura narco).

Por otro lado, los efectos que ha tenido el desarrollo del narcotráfico en la región Ucayali han sido nefastos desde todo punto de vista, afectando su economía, su medio ambiente, su institucionalidad y orden social. De hecho, la presencia del narcotráfico en Ucayali ha generado mayor pobreza y marginalidad, en las zonas donde se viene desarrollando.

Otra conclusión fundamental de este estudio es que las acciones desplegadas en los últimos años en la región Ucayali, para reducir la presencia del narcotráfico, han dado resultados irrefutables. Si bien la significativa reducción de las áreas de cultivo de hoja de coca fue motivada en una primera etapa por la caída del precio de este producto, a partir del año 2000 se implementó una intervención sostenida y acertada del Estado peruano, la misma que implicó la erradicación de más de 30,000has y otras 6,000has en forma voluntaria, amén de otras actividades de interdicción y destrucción de pozas de maceración, así como, programas de desarrollo alternativo, que han traído como consecuencia que la presencia económica del narcotráfico en Ucayali haya perdido impacto.

Sin embargo, es necesario señalar nuestra preocupación por las labores de resiembra que vienen observándose en la zona, pues de mantenerse, ello implicaría un grave retroceso en los avances obtenidos a la fecha.

Ucayali, al lado de San Martín, puede constituir en muy corto plazo un ejemplo positivo a mostrar, siempre claro está que las autoridades nacionales, regionales y locales respalden y apliquen decididamente una política integral de lucha contra las drogas en la zona.

En este sentido, resulta particularmente importante:

- a. Que los programas de desarrollo alternativo post-erradicación acompañen los esfuerzos de la región por eliminar los remanentes de coca-narcotráfico.
- b. Mantener los programas de erradicación programada con el fin de eliminar la producción ilegal de hoja de coca y contrarrestar las acciones de resiembra que promueve el narcotráfico.
- c. La región Ucayali debe desplegar un programa de apoyo para darle sostenibilidad en el largo plazo a los esfuerzos que ha venido impulsando la cooperación internacional en los últimos años a los programas de desarrollo alternativo. Las autoridades regionales y locales deben respaldar las acciones de lucha contra el narcotráfico y complementar los recursos invertidos.
- d. Un control focalizado e intensificado de los insumos químicos, en particular el kerosén y el ácido sulfúrico -por sus altos volúmenes requeridos por el narcotráfico- complementarían en forma efectiva las acciones antidrogas.
- e. Monitoreo permanente de los movimientos violentistas que tratan de defender el negocio ilegal del narcotráfico, en particular el cultivo ilícito de coca, así

como de las actividades de resiembra que vengán llevándose a cabo en aquellos lugares donde se desarrollaron labores de erradicación.

- f. Reforzar medidas antilavado para evitar que el dinero del narcotráfico se invierta en la región, ocasionando serias distorsiones y acciones de corrupción que afectan un entorno favorable para las inversiones.
- g. El Estado peruano en su conjunto (Poder Ejecutivo y Poder Legislativo) debe disponer de los recursos presupuestales necesarios para implementar las diversas acciones que contiene la Estrategia Nacional de Lucha contra las Drogas.