

Representaciones sociales sobre la depresión en estudiantes universitarios de los primeros ciclos de la carrera de Psicología de una universidad privada de Lima Metropolitana



Amy Arana
Brenda Liñan
Jazmín Alegre
Kyara Ayala
María Curaca



1

INTRODUCCIÓN





Marco conceptual

Contextualización



- COVID-19 → Incremento de problemas de salud mental
- Alta incidencia de depresión.

(Apaza, 2021; Ministerio de Salud [MINSA], 2020; Organización Mundial de la Salud, 2022; Sánchez et al., 2021)

Depresión

- Bajo estado de ánimo y tristeza persistente
- Disminución de la actividad.
- Poca capacidad para disfrutar de actividades.
- Disminución del apetito y sueño.
- Decremento de la autoestima.

(OMS, 1994, 2021)

Representaciones Sociales

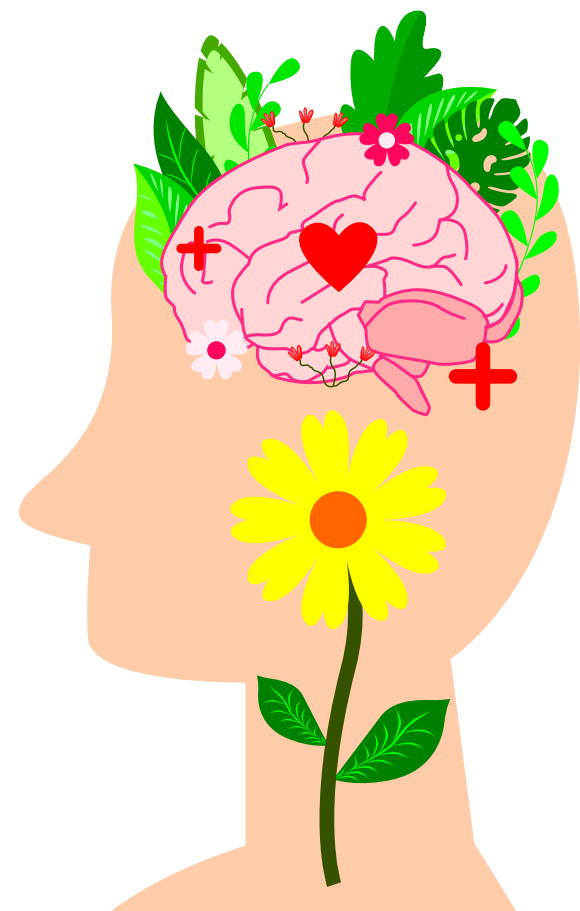
- Sistemas que representan objetos sociales.
- Se atribuyen significados que son compartidos por un grupo.
- Actúan como marco referencial para interpretar la realidad y predisponen ciertas conductas.

(Jodelet, 1986; Moscovici, 1961)



Justificación

Salud mental



- La **depresión puede llegar a afectar de manera parcial o total la funcionalidad de la persona** (nivel afectivo, social y conductual) (Robles et al., 2015; Chávez et al., 2018).
- Cuidado precario de la salud (Salas, 2022); en el sentido de que existe una **concepción negativa de la salud como ausencia de enfermedad**.
- Principal dificultad para realizar un trabajo óptimo y adecuado de prevención, diagnóstico y tratamiento: Estigmatización de las enfermedades mentales (Caicedo, 2021).



Justificación

Población



- **Estudiantes de Psicología** también **pueden presentar representaciones negativas sobre la depresión** (Durán et al., 2015).
 - Los estudiantes **podrían reflexionar sobre la importancia de su labor como futuros profesionales** y, en este sentido, no perjudicar su desempeño ni el bienestar del paciente.
-
- Investigaciones enfocadas a la salud mental en general (Manchado, 2022; Méndez, 2022; Rodelo & Garay, 2020).
 - **No hay una vasta cantidad de investigaciones que estudie en población de estudiantes de Psicología** (Durán et al., 2015; Espejo, 2012; Grippaldi, 2019; Méndez, 2022; Moll, 2013).

Escasez bibliográfica





Objetivos

Objetivo general



Explorar las representaciones sociales sobre la depresión en estudiantes universitarios de los primeros ciclos de la carrera de Psicología de una universidad privada de Lima Metropolitana

Objetivos específicos

1

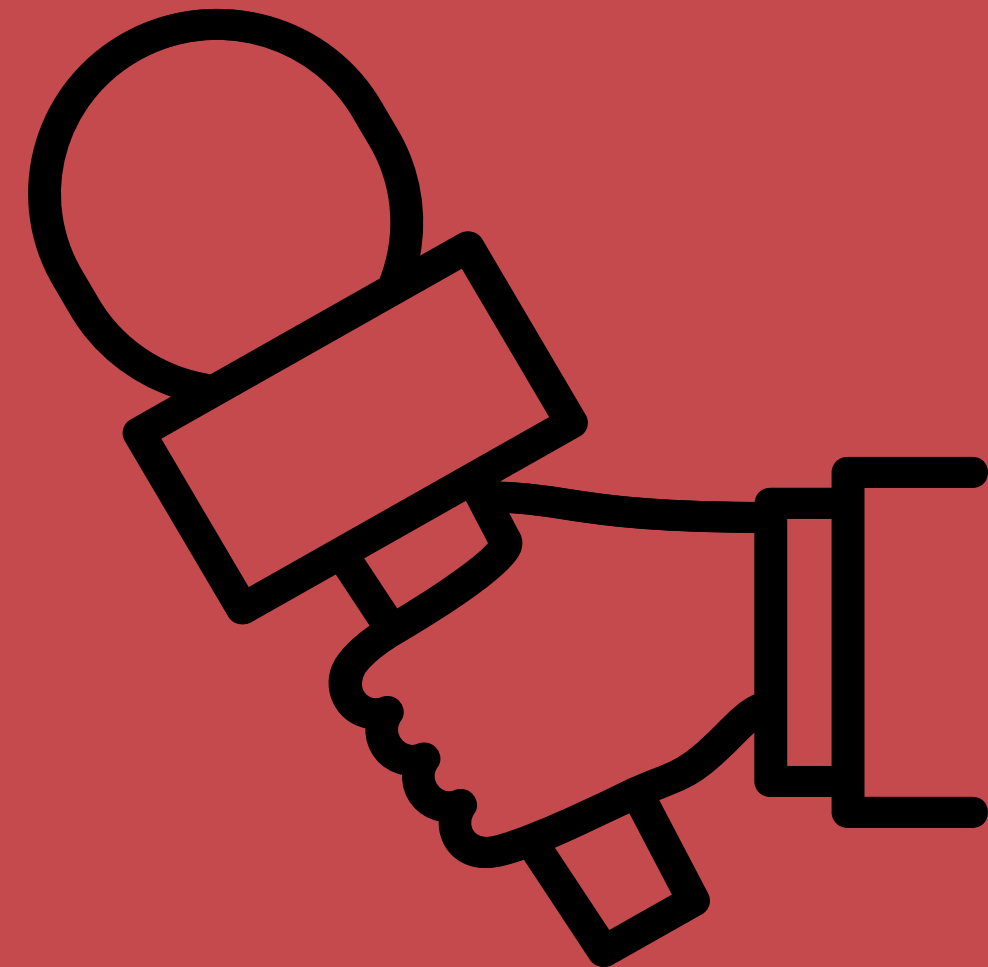
Conocer las representaciones sociales en torno a los factores causales de la depresión.

2

Conocer las representaciones sociales sobre los factores influyentes en la recuperación de las personas con depresión.

2

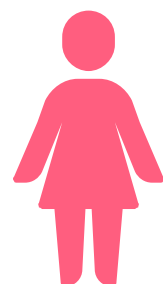
MÉTODO





Participantes y método de recojo

Participantes



4



1

20-23
años

Criterios de inclusión

- Pertenecientes a una universidad privada de Lima Metropolitana.
- Estudiante de la Facultad de Psicología.
- Cursar hasta el séptimo ciclo.

Criterios de exclusión

- Cursar o haber cursado Psicología de la Anormalidad.
- Tener experiencias personales o cercanas con la depresión.

Método de recojo de información



- **Técnica:** entrevista presencial semi estructurada
- **Instrumentos:** ficha sociodemográfica y la guía de entrevista (3 ejes temáticos, validados por 7 jueces)



Procedimiento y principios éticos

Procedimiento

- **Contacto a través de WhatsApp** (técnica de conveniencia)
- **Coordinación entrevistas** (30 min)
- **Transcripciones**
- **Análisis temático**
- **Devolución de resultados** (material visual: infografía)



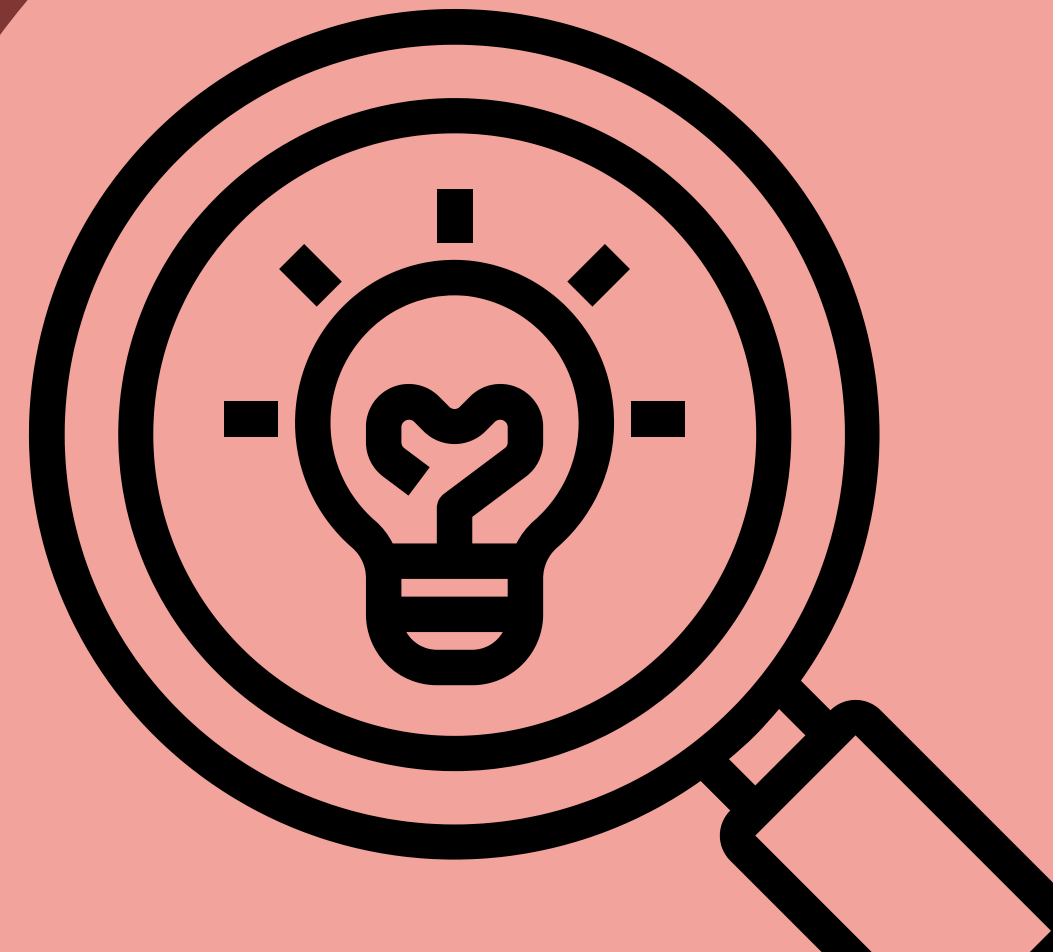
Principios éticos

- **Consentimiento informado** (participación voluntaria, confidencialidad de la información, permiso para grabación y demás)
- **Protocolo de contención**



3

RESULTADOS Y DISCUSIÓN



1. La depresión puede manifestarse en distintos síntomas

1 Cambios motivacionales

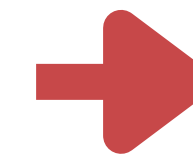
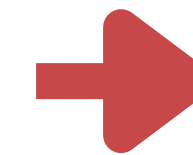
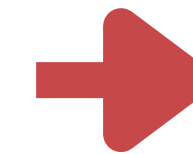
- Pérdida de ganas de realizar algo
- Desgano (transversal)

(Barros et al., 2020)

“Una cosa central es pensamientos de no poder hacer las cosas o no sentirse con las, así en palabras como que más coloquiales, con las ganas de hacer las cosas”
(Flor, 20 años)

2 Cambios conductuales

- Aislamiento social
(APA, 2013; Arias, 2020)
- Imposibilidad de moverse (disminución de energía y fatigabilidad)
(Aguirre, 2008; Quintero et al., 2004; OMS, 1994)
- Descuido del arreglo personal
 - Escases de fuentes cualitativas
 - Teóricas: Barlés (2000)



“La persona con depresión se siente muy sola y es el hecho de aislarse. De repente (...) porque tal vez piensa que es una carga. O de repente es algo más inconsciente que no se da realmente cuenta que se está aislando”
(Flor, 20 años)

“Pero también lo sentía cómo si ellos quisieran salir, pero no pudieran pararse o levantarse del lugar que estuvieran, simplemente se quedan inmóviles”
(Óscar, 21 años)

“O el también no, perder de vista el sentido fácil a veces del aseo (...) o no darle importancia en cuanto a la higiene, no bañarse”
(Flor, 20 años)



1. La depresión puede manifestarse en distintos síntomas

3 Atraviesa por distintos estados emocionales

- **Tristeza (permanencia temporal)**

“Es más que una tristeza y es como más acentuada, y cuando esta tristeza se mantiene por un largo periodo de tiempo.” (Flor, 20 años)

- **Irritabilidad**

Aparte de tristeza, este.. creo que depende mucho del caso, pero quizás también puede experimentar odio consigo misma u odio con los demás, sentimientos de ira, de... de enojo, molestia. Quizás también puede ser una persona con una..este..ehh, que se irrita con facilidad. (Andrea, 20 años)

- **Teoría: CIE 10 (Organización Mundial de la Salud, 1994) y DSM 5 (APA, 2013)**
- **Inv. Cualitativa: Estrada, 2021; Gonzalez & Valdez, 2005**

4 Comprende pensamientos negativos

- **Baja autoestima**

(APA, 2013; OMS, 1994; Royo & Fernández, 2017)

“Tal vez sentimientos de baja autoeficacia o que tengan baja autoestima” (Flor, 20 años)

- **Pensamientos suicidas**

(APA, 2013; Moreno et al., 2019; OMS, 1994; Royo & Fernández, 2017)

“Bueno creo que lo que mayormente se conoce es que tienden a tener como pensamientos o ideas suicidas, pero yo creo que tiene que ver con el nivel en el que están en la depresión” (Flor, 20 años)

- **Inv. cualitativa con psicólogos: González y Valdez (2005)**



2. La depresión involucra otras formas de relacionarse

1 Las interacciones con una persona con depresión implican dificultades

- **Desconocimiento de cómo comportarse (actuar, ayudar)**
(Manchado, 2022)
- **Desinformación en medios de comunicación e interacción social**
(Arias, 2020; Manchado, 2022)

“Creo que a veces no sabes cómo relacionarte con una persona deprimida porque tampoco es como que le digas: ya, mejórate y ya todo se soluciona en su vida. Es como que hay una especie de impedimento en no saber cómo comportarse o de alguna forma de ayudarla, algunas prefieren no decir nada porque ya se le va a pasar, espérate que mejor venga y nos hable que hablarle primero.” (Regina, 23 años)

“(…) hay desconocimiento en el tema (…) en el fondo creo que sí desconocen la naturaleza de estos estados depresivos. Entonces creo que básicamente eso, falta de información tal vez también...no todos tienen que ser expertos en esos temas, pero fácil hay una falta de comunicación no de la persona que tiene depresión, sino de los medios de comunicación, informando que se puede hacer en caso una persona tenga depresión.” (Óscar, 21 años)



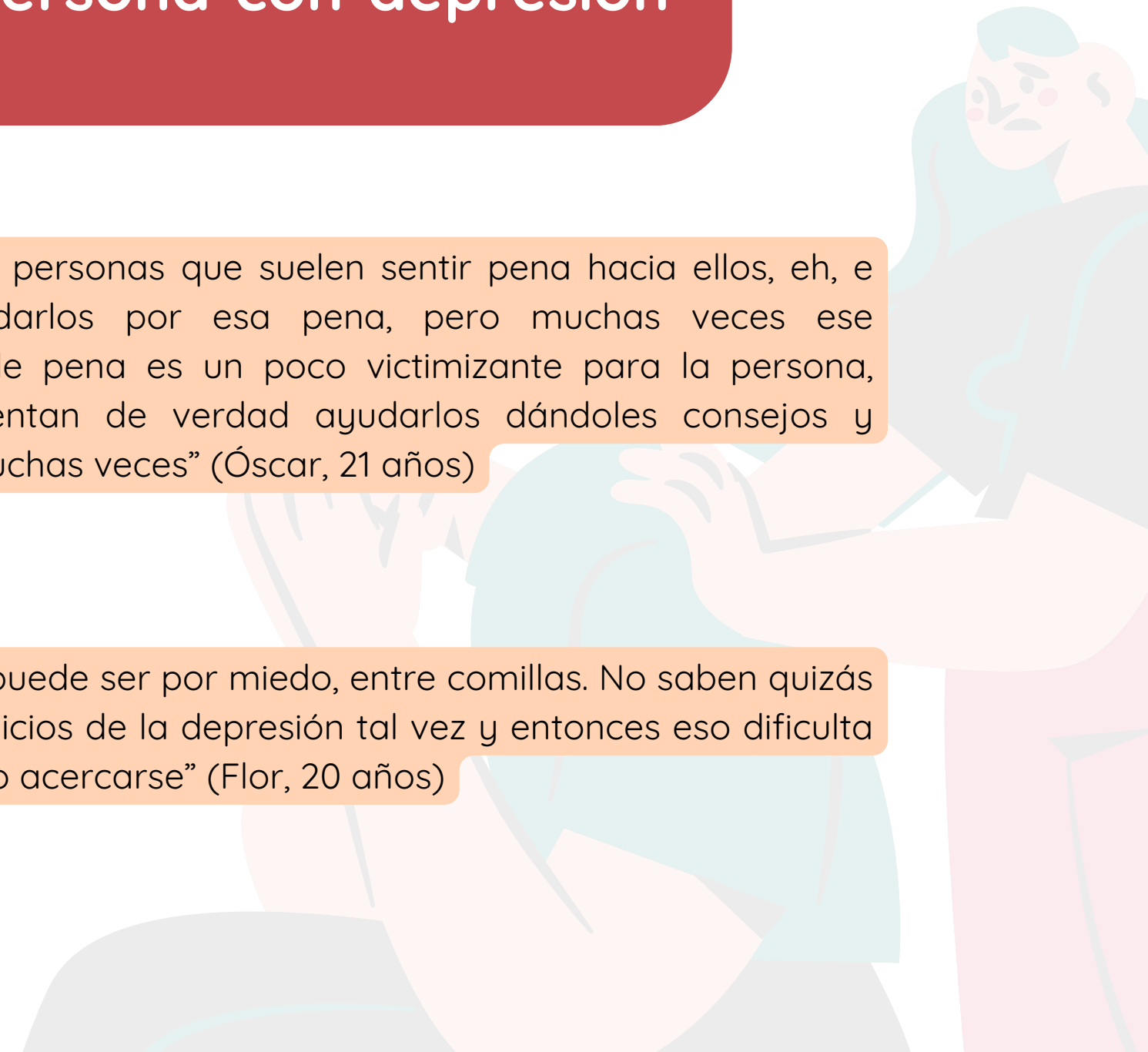
2. La depresión involucra otras formas de relacionarse

1 Las interacciones con una persona con depresión implican dificultades

- **Sentimiento de pena**
(Espejo, 2012; Manchado, 2022)
- **Prejuicios**
(Manchado, 2022; Moll, 2013)

“Hay algunas personas que suelen sentir pena hacia ellos, eh, e intentar ayudarlos por esa pena, pero muchas veces ese sentimiento de pena es un poco victimizante para la persona, entonces intentan de verdad ayudarlos dándoles consejos y motivarlos muchas veces” (Óscar, 21 años)

“(...) también puede ser por miedo, entre comillas. No saben quizás o tienen prejuicios de la depresión tal vez y entonces eso dificulta también como acercarse” (Flor, 20 años)





2. La depresión involucra otras formas de relacionarse

2 Las interacciones ideales implican el apoyo hacia la persona con depresión

- **Acompañamiento en la experiencia de dolor**
 - **Comprensión y escucha**
 - **Soporte emocional**

(Arias, 2020; Coyne, 1976)

- **Apoyo en la búsqueda de ayuda clínica**

(Arias, 2020; Coyne, 1976)

Y luego hay otros que he visto en muchos casos que les recomiendan como acompañarlos en su tristeza y, no exigirles como que se sientan mejor, sino estar ahí con ellos, asegurándose que estén sanos y salvos, dentro de lo que se pueda. (..) Lo que yo creo que debería de hacer es acompañar a la persona para asegurarse de que no empeore, pero también dejarlo en ese estado porque muchas veces intentar cambiar el estado en el que esta, fácil le genera mayor incomodidad o le genera cómo también fácil pensamientos de que debería estar mejor y forzarse a mejorar, a estar más animado (Óscar, 21 años)

“También acompañándolos recomendándoles que la ayuda clínica, ya que muchos reconocen que esos temas como que les exceden y no tiene muchos conocimientos, herramientas para afrontar eso. Entonces eso, solamente acompañan, este, también intentan hacer sentir mejor a la persona pero entienden que muchas veces no dependen de ellos o de la misma persona que se sienta mejor” (Óscar, 21 años)



3. Factores que pueden causar la depresión

1 Factor biológico

- Predisposición genética que aumenta la vulnerabilidad a la depresión (Machado 2022).

“Creo que una vez había escuchado que eso de depresión tiene una fuerte carga biológica y entonces pues la persona puede tender algo así a presentar depresión” (Flor, 20 años).

2 Entorno de violencia

- La violencia y otros tipos de agresiones pueden ser el origen de trastornos depresivos (Machado, 2022).
- **Violencia directa e indirecta:**

“También no solo violencia física, sino también emocional (...)” (Óscar, 21 años).

3 Dificultad para lidiar con situaciones complicadas

- La depresión podría presentarse como resultado de un intento de defensa ante los estresores del ambiente (Grippaldi, 2019).

“Porque siento que son motivos quizás con los que la persona no está lista para poder lidiar, entonces lo estancan y esta persona se empieza a sentir mal y este sentimiento es constante y perpetuo en el tiempo” (Andrea, 20 años)



3. Factores que pueden causar la depresión

4 Eventos impactantes

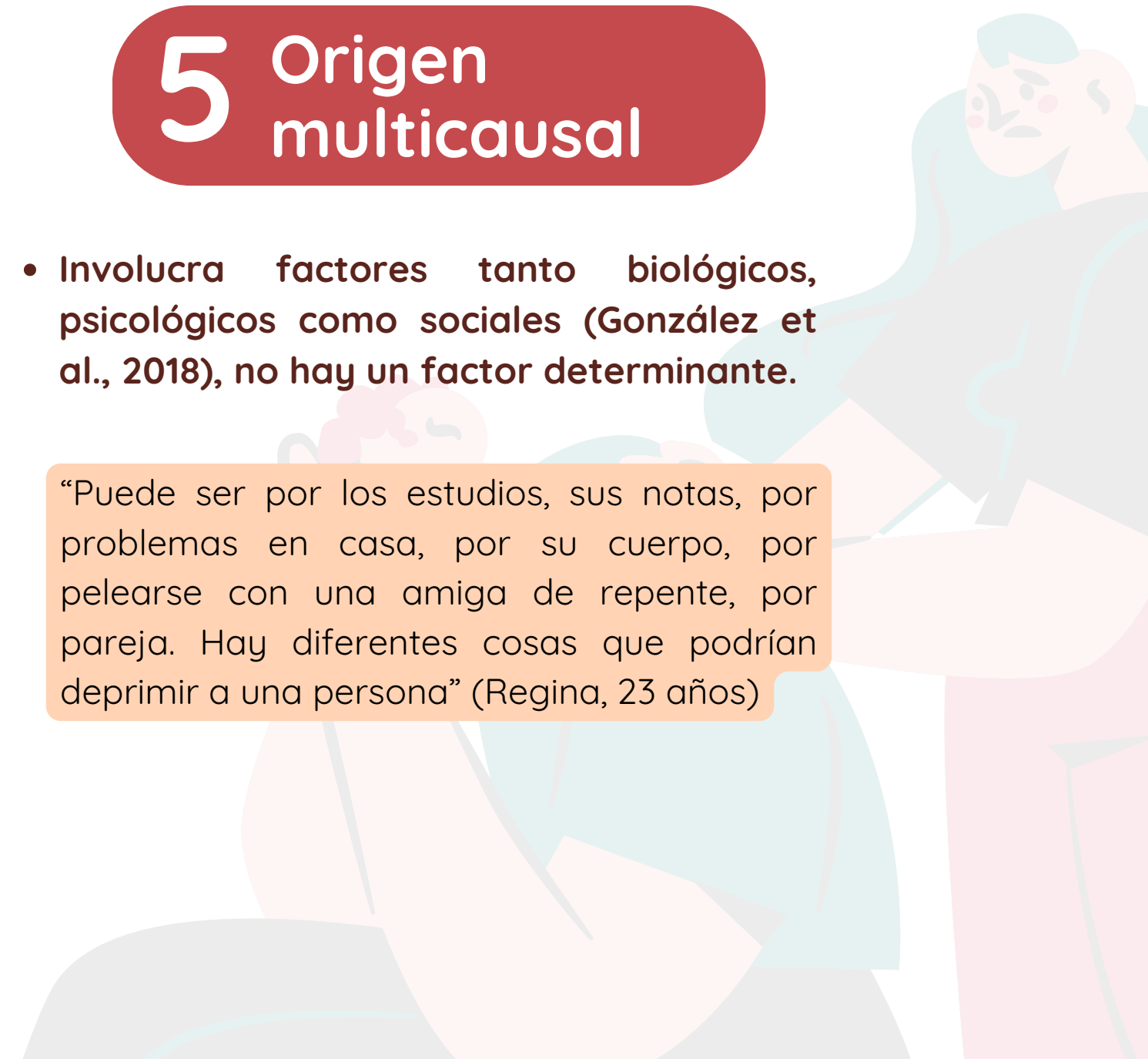
- Los eventos traumáticos son posibles factores causales (Machado, 2022). Algunos de estos eventos puede ser la pérdida de seres queridos y objetos tangibles de valor (Arias, 2020).

“Un suceso fuerte para la persona, que eso es como que puede variar de persona a persona, ehh...tal vez uno de esos puede ser la muerte de un ser querido, por ejemplo, o un suceso que la haya pasado a la misma persona, ¿no?” (Flor, 20 años)

5 Origen multicausal

- Involucra factores tanto biológicos, psicológicos como sociales (González et al., 2018), no hay un factor determinante.

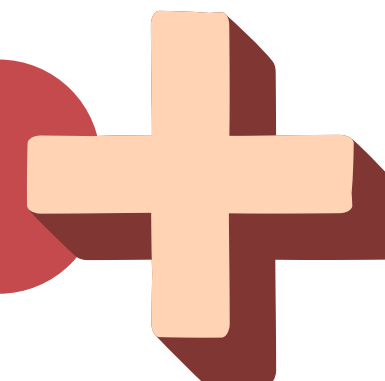
“Puede ser por los estudios, sus notas, por problemas en casa, por su cuerpo, por pelearse con una amiga de repente, por pareja. Hay diferentes cosas que podrían deprimir a una persona” (Regina, 23 años)





4. Elementos que influyen en la recuperación de la depresión

1 Influencia positiva



- Acompañamiento clínico → apoyo psicológico y psiquiátrico (Korman & Sarudiansky, 2011).

“Supongo que, bueno no sé si hay casos de depresión, bueno debe de haber de repente, que afecte fisiológicamente a las personas; entonces, ayudaría, por esa parte, acudir a un doctor” (Regina, 23 años).

- Redes de apoyo → disminuir los niveles de estrés y depresión (González, 2018; Raffaelli et al., 2013)

“(…) la otra persona como que seguiría arrastrándose en una depresión si no tiene familiares o amigos, como una red de apoyo junto a él” (Flor, 20 años)

- Agencia personal

“El psicólogo no como que soluciona todo, sino que como que te da pautas y te ayuda, pero yo creo que la voluntad de una persona es la que se encarga, yo creo que sí tiene que poner de su parte (…)” (Flor, 20 años).

El proceso de salud-enfermedad-atención requiere de prácticas óptimas por parte de los pacientes y de su ambiente médico, familiar y amical (Moll, 2013)



4. Elementos que influyen en la recuperación de la depresión

2 Influencia negativa

- Incomprensión por parte de los amigos

“Supongo que, bueno no sé si hay casos de depresión, bueno debe de haber de repente, que afecte fisiológicamente a las personas; entonces, ayudaría, por esa parte, acudir a un doctor” (Regina, 23 años)

- Relaciones de bullying

“Por ejemplo hay personas que sufren bullying en el colegio, entonces obviamente van a empeorar la situación” (Flor, 20 años).

- Ambiente familiar violento

“En el caso de una persona con depresión se tiene que procurar alejarlo lo mayor posible de estos problemas, ya que esto le puede sumar a su depresión” (Óscar, 21 años)

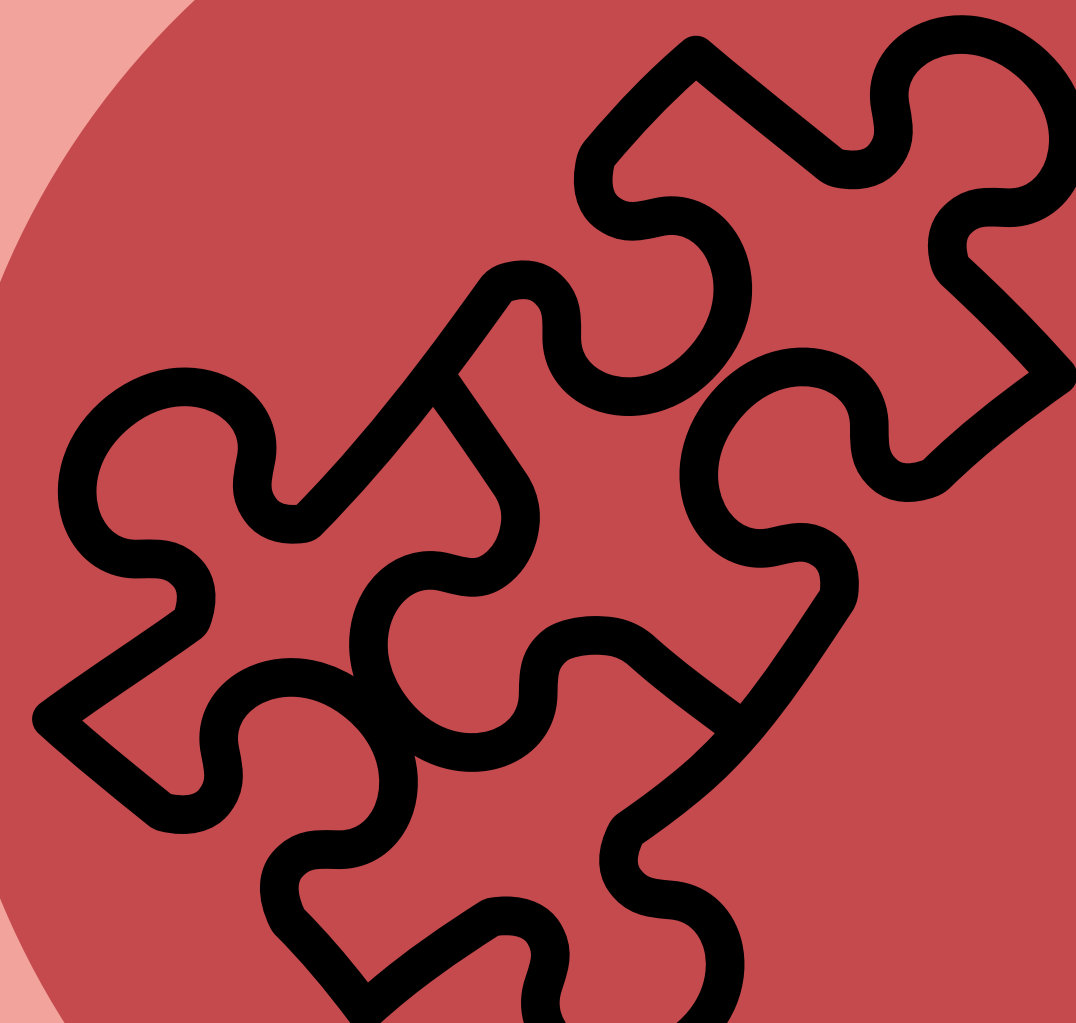
Hacen más probable la aparición, permanencia y agudización de los síntomas depresivos (Gutiérrez, 2020; Paquico, 2021; Reynolds & Crea, 2015; Rosenquist et al., 2011; Saldivia, 2017)



COLOQUIO
DE ESTUDIANTES
DE PSICOLOGÍA PUCP

4

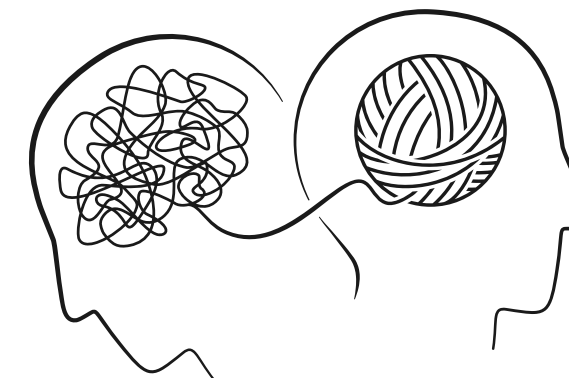
CONCLUSIONES





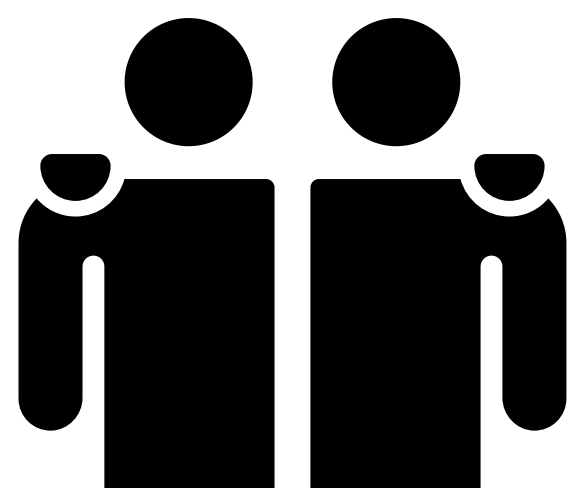
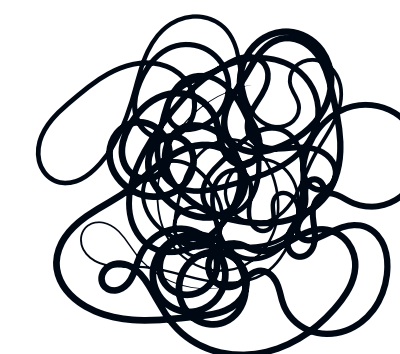
Principales conclusiones

1 Estudiantes de Psicología tienen un conocimiento teórico de las manifestaciones de la depresión y reconocen su impacto a nivel social, emocional y conductual.



2 El desconocimiento y la estigmatización son factores que dificultan las interacciones con personas con depresión, mientras que el brindar soporte emocional lo facilita.

3 La depresión tiene un origen multicausal, ya que no existiría un solo factor imprescindible para que se presente la depresión.



4 La familia y los amigos pueden actuar como factores de protección y de riesgo, por lo que son importantes en el proceso de recuperación.



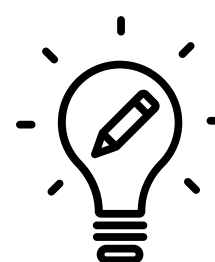
Limitaciones, alcances y recomendaciones



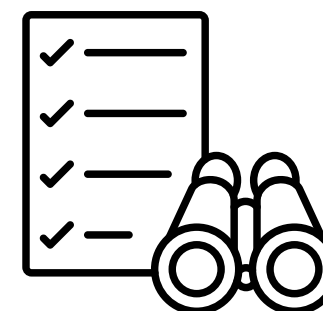
Limitaciones

- **Escasez de fuentes bibliográficas** actualizadas y específicas
- **Dificultad para encontrar participantes** que cumplieran con los criterios de exclusión.

Recomendaciones



- **Investigar la discriminación y el estigma** relacionados con la depresión
- **Continuar con investigaciones** en estudiantes de Psicología



Alcances

- **Contribución a la literatura cualitativa**
 - Aborda las representaciones sociales de la depresión en estudiantes de Psicología
 - Aproximación a la interpretación sobre la realidad de las personas con depresión
- **Información útil para realizar intervenciones psicoeducativas** para mejorar la formación de los estudiantes

Referencias

Aguirre, A: (2008). Antropología de la depresión. Revista Mal-estar E Subjetividade, 8(3), 563-601. <http://www.redalyc.org/articulo.oa?id=27180302>

American Psychiatric Association. (2013). Guía de consulta de los criterios diagnósticos del DSM 5. American Psychiatric Publishing

Apaza, C., Seminario, R., Santa-Cruz, J. (2020). Factores psicosociales durante el confinamiento por el Covid-19 – Perú. Revista Venezolana de Gerencia, 25(90), 402-410. <https://www.redalyc.org/journal/290/29063559022/29063559022.pdf>

Arias, E. (2020). Creencias de los Adolescentes acerca de la Depresión en la Adolescencia [Tesis de Bachillerato, Pontificia Universidad Católica del Perú]. Repositorio Pontificia Universidad Católica del Perú. https://tesis.pucp.edu.pe/repositorio/bitstream/handle/20.500.12404/19608/Arias_Opazo_Creencias_adolescentes_depresi%c3%b3n1.pdf?sequence=1&isAllowed=y

Asociación Americana de Psiquiatría (2013). Guía de consulta de los criterios diagnósticos del DSM 5. Arlington, VA, Asociación Americana de Psiquiatría.

Barlés, C. (2000). Depresión. Medicina Naturista, 1(1), 36-41. <https://dialnet.unirioja.es/descarga/articulo/202436.pdf>

Barros, Y., Mendoza, J., & Hernández, Y. (2020). Creencias actitudinales y depresión como fenómeno desencadenante de la ideación suicida: Una revisión sistemática de literatura [Tesis de Pregrado, Universidad Cooperativa de Colombia]. Repositorio Universidad Cooperativa de Colombia. <https://repository.ucc.edu.co/handle/20.500.12494/17417>

Caicedo, M. (2021). Representaciones sociales de los mexicanos desempleados y subempleados en torno a depresión y ansiedad: un estudio comparado. Estudios Mexicanos, 37, 123–156.

Referencias

Chávez, N., Fuentes, E., Zapata, D., Mendoza, N., & Mancheno, L. (2018). Trilogía del pensamiento suicida en adolescentes. Reflexión desde su perspectiva actual. Dilemas contemporáneos: Educación, Política y Valores.

Coyne, J. C. (1976). Depression and the response of others. *Journal of Abnormal Psychology*, 85(2), 186-193. <https://doi.org/10.1037/0021-843X.85.2.186>

Durán, A., Orozco, B. & Cano, C. (2015). Representaciones sociales sobre enfermedad mental en tres estudiantes de psicología de octavo semestre jornada nocturna, de la Corporación Universitaria Minuto de Dios-seccional Bello 2015-2 [Tesis de licenciatura, Corporación Universitaria Minuto de Dios]. Repositorio institucional UNIMINUTO - Corporación Universitaria Minuto de Dios. <http://hdl.handle.net/10656/4161>

Espejo, L. (2012). Representaciones de salud mental en trabajadores de salud de la ciudad de Huancavelica [Tesis de licenciatura, Pontificia Universidad Católica del Perú]. Repositorio institucional - PUCP. <http://hdl.handle.net/20.500.12404/1377>

Estrada L. (2021). Representaciones sociales sobre la depresión en mujeres de la zona santorales de Mexicali, Baja California [Tesis de maestría, Universidad Autónoma de Baja California]. Repositorio institucional (CRIS) - Universidad Autónoma de Baja California. <https://hdl.handle.net/20.500.12930/799>

González, S., Pineda, A., & Gaxiola, J. (2018). Depresión adolescente: factores de riesgo y apoyo social como factor protector. *Universitas Psychologica*, 17(3), 1-10.

González, S., & Valdez, J. (2005). Significado psicológico de la depresión en médicos y psicólogos. *Psicología y Salud*, 15(2), 257-262. <https://doi.org/10.25009/pys.v15i2.810>

Referencias

.Grippaldi, E. (2019). Epidemia depresiva o patologización de la tristeza: Representaciones de profesionales de la salud mental sobre la depresión como la enfermedad más frecuente. *Margen* 95, 1-13. <http://hdl.handle.net/11336/125977>

Gutiérrez, A. (2020). Implicancia entre la depresión y violencia doméstica contra la mujer en la provincia de Lima

Korman, G. P., & Sarudiansky, M. (2011). Modelos teóricos y clínicos para la conceptualización y tratamiento de la depresión. *Subjetividad y procesos cognitivos*, 15(1), 119-145.

Jodelet, D. (1986). La representación social: fenómenos, conceptos y teoría. Moscovici, Serge (comp.), *Psicología Social II* (pp. 469-494). Paidós.

Machado, W. (2022). Representaciones sociales de la enfermedad mental construidas por estudiantes del programa de psicología de una universidad del municipio de Apartadó, Antioquia [Tesis de licenciatura, Universidad de Antioquia]. Repositorio institucional - Universidad de Antioquia. <https://hdl.handle.net/10495/25892>

Méndez, N. (2022). Las representaciones sociales de las enfermedades mentales en mujeres de Ayacucho, Perú [Tesis de licenciatura, Universidad Peruana de Ciencias Aplicadas]. Repositorio institucional - UPC.. <http://doi.org/10.19083/tesis/653537>

Ministerio de Salud (2020). Plan de salud mental Perú, 2020 - 2021 (En el contexto covid-19). <http://bvs.minsa.gob.pe/local/MINSA/5092.pdf>

Moll, S. (2013). Representaciones de la salud mental en trabajadores de dos instituciones especializadas de Lima Metropolitana. *Revista de Psicología (PUCP)*, 31(1), 99-128. http://www.scielo.org.pe/scielo.php?script=sci_arttext&pid=S0254-92472013000100004&lng=es&tlng=es.

Moscovici, S. (1961). *La Psychanalyse: Son Image et son Public*. Paris: Presses Universitaires de France (1976 edition); D. Macey, tr. (2008) *Psychoanalysis. Its Image and its Public* (pp. 328-330). Polity Press.

Referencias

Organización Mundial de la Salud. (1994). CIE-10: Clasificación de los trastornos mentales y del comportamiento. Editorial Médica Panamericana.

Organización Mundial de la Salud. (13 de septiembre de 2021). Depresión. <https://www.who.int/es/news-room/fact-sheets/detail/depression>

Organización Mundial de la Salud. (2022). Informe mundial sobre salud mental: transformar la salud mental para todos. <https://www.who.int/es/publications/i/item/9789240050860>

Paquico, A. (2021). Violencia intrafamiliar y depresión en pacientes de un centro de salud mental comunitario Arequipa, 2021. [Paquito_GA-SD.pdf \(ucv.edu.pe\)](#)

Quintero, C., & Gil, V. (2021). Depresión en estudiantes universitarios derivada del Covid-19: un modelo de clasificación. Cuadernos Hispanoamericanos de Psicología, 21(1), 1-15. <https://revistas.unbosque.edu.co/index.php/CHP>

Raffaelli, M., Andrade, F., Wiley, A. R., Sanchez-Armass, O., Edwards, L. L., & Aradillas-Garcia, C. (2013). Stress, social support, and depression: A test of the stress-buffering hypothesis in a Mexican sample. Journal Research Adolescence, 23, 283-289. <https://doi.org/10.1111/jora.1200>

Reynolds, A., & Crea, T. (2015). Peer influence processes for youth delinquency and depression. Journal of Adolescence, 43, 83-95. <https://doi.org/10.1016/j.adolescence.2015.05.013>

Robles, F., Galicia, I., Sánchez, A., & Pichardo, A. (2015). Afectividad y dimensiones temporales asociadas a la depresión en estudiantes de bachillerato. Psicología Iberoamericana, 23(1), 40-47. <https://doi.org/10.48102/pi.v23i1.130>

Referencias

Rodelo, C. & Garay, J. (2020). Representaciones sociales de la salud mental y de los trastornos mentales en estudiantes universitarios de enfermería. *Revista Dilemas Contemporáneos: Educación, Política y Valores.*, 8(5). <https://www.scielo.org.mx/pdf/dilemas/v8nspe5/2007-7890-dilemas-8-spe5-00008.pdf>

Rosenquist, J. N., Fowler, J. H., & Christakis, N. A. (2011). Social network determinants of depression. *Molecular Psychiatry*, 16(3), 273-281. <https://doi.org/10.1038/mp.2010.13>

RoyoJ. & Fernández, E. (2017). Depresión y suicidio en la infancia y adolescencia. *Pediatr Integral*, 21 (2), 116.e1-116.e6. https://www.pediatriaintegral.es/wp-content/uploads/2017/xxi02/05/n2-116e1-6_JavierRoyo.pdf

Salas, M. (2022). Investigación cualitativa [Presentación en diapositivas]. Power Point.

Saldivia, L. (2017). Percepción de mujeres con diagnóstico de depresión, respecto al rol de sus familias en el proceso de recuperación (Doctoral dissertation, Universidad Academia de Humanismo Cristiano). [*TTRASO 540.pdf \(academia.cl\)](https://www.academia.edu/37812444/TTRASO_540.pdf)

Sánchez, H., Yarlequé, L., Alva, L., Nuñez, E., Arenas, C., Matalinares, M., Gutiérrez, E., Egoavil, I., Solis, J., & Fernandez, C. (2021). Indicadores de ansiedad, depresión, somatización y evitación experiencial en estudiantes universitarios del Perú en cuarentena por COVID-19. *Rev. Fac. Med*, 21(2), 346-353. <https://doi.org.10.25176/RFMH.v21i2.3654>