

Análisis sociometafórico del discurso político peruano sobre la patología a través de las artes visuales

Giuliana Zulema Granados Anardo
Carrera de Pintura
Escuela Nacional Superior Autónoma de Bellas Artes

Resumen: La presente investigación busca analizar las metáforas de la sociedad peruana a partir del desglose de sus discursos en un contexto político adverso. El Perú es un cuerpo colectivo que alberga resentimientos y decepciones hacia sus gobernantes, sentimientos reflejados en las metáforas que se deslizan y que vinculan dos campos semánticos diferentes que se prestan conceptos entre sí y que operan para construirse el uno al otro. Aquellos sucesos lamentables que han poblado el país a lo largo de la historia peruana han sido explicados a modo de metáforas que vinculan el contexto de una corrupción política con los escenarios de un cáncer que se expande y se incrusta en una débil estructura estatal. Esta observación no es solo social, sino también muy personal, pues vinculo las memorias emocionales de cuando mi madre enfermó de cáncer, suceso que motivó la búsqueda y reflexión constante del desglose de la patología y de sus metáforas, y también la lucha contra estas, preestablecidas socioculturalmente. Sin embargo, el objetivo, ahora, no es el de desunir estos dos campos semánticos que irremediamente se prestan sentido, sino observar profundamente la lógica que los alza y los une socialmente; y que, mediante el análisis de su sentido, se haga posible observar otros escenarios. Así pues, al habitar este espacio metafórico, que entiende este escenario adverso en términos de un contexto patológico, el objetivo es establecer diagnósticos que dejen traslucir su lógica y esbozar la situación bajo sus términos, una lógica que las artes visuales tiene la capacidad de desglosar.

Palabras clave: Metáfora, sociedad peruana, política, análisis sociometafórico, artes visuales.

“Todo discurso está poblado de metáforas, aunque la mayoría de ellas- y precisamente las más potentes- pasen desapercibidas tanto para quien las dice como para quien las oye”.
Lizcano, 2002, p. 29

La presente investigación se sostiene en el análisis de las metáforas que la sociedad peruana utiliza para comunicar sus sentimientos y pensamientos acerca de los hechos de corrupción política que han ocurrido a lo largo de su historia, metáforas que se recogen a partir del desglose de sus discursos, ya sean periodísticos o difundidos en redes sociales por sus ciudadanos. Aquellos escenarios lamentables que han poblado el país han sido explicados a modo de metáforas que vinculan el contexto de una corrupción política con una patología cancerígena que se expande y se incrusta en una débil estructura estatal. Se llega a sostener, a partir de Lizcano (2002), que a través de la lectura de las metáforas instituidas se puede acceder a un sentido más profundo del mundo y de su estructura semántica: “Creemos estar expresándonos libremente, pero estamos diciendo lo que la estructura de nuestra lengua y la multitud de metáforas que la habitan, que nos habitan, nos obligan a decir” (Lizcano, 2006, p. 27). Entonces, es suficiente con hacer visibles aquellas metáforas imperantes en el lenguaje para que puedan materializarse otras posibles situaciones de sentido, y basta que aquellas nuevas metáforas visuales se expandan y se unan al lenguaje para lograr habitar otro espacio semántico (Lizcano, 2006).

Las bases del análisis sociometafórico se apoyan en las posturas de Lakoff y Johnson (1985), quienes defienden la relación que tiene el proceso cognitivo del ser humano con los procesos de metaforización en el lenguaje, entendiéndolo como una dinámica que posee la capacidad de generar realidad, y que opera cuando el sujeto comprende su contexto en términos de una metáfora y actúa según tales, determinando así lo que se cree verdadero en una cultura particular. Este símil es capaz de introducirse en el sistema conceptual, y la creación de un nuevo proceso metafórico tiene el poder de alterar todo un orden establecido. En estas redes de significados no solo se pueden visibilizar las relaciones sociales en un marco histórico, sino que se puede interpretar como una herramienta pragmática, la cual le busca dar coherencia a una realidad que se presenta incomprensible de cara al ser humano, y en las cuales estas metáforas tienen el poder de guiar al sujeto ante expresiones que son ajenas a la terminologización (Blumenberg, 2003, p. 45). Así pues, en este contexto la metáfora posee dos características fundamentales: su capacidad de creación de sentido dentro de una determinada cultura, y su carácter de síntoma, el cual es espejo del imaginario colectivo que la crea, la expande y la asimila.

Las motivaciones de la investigación parten desde la mirada personal y emocional, tanto en el contexto social y político como en el contexto patológico, y buscan responder a una reflexión colectiva con una base sólida en la narrativa personal. Es así que se recurre a la mirada interna para la estructura de una investigación que se ha trabajado anteriormente y cuyas exploraciones han ido variando a lo largo de dicho proceso. Las reflexiones recurrentes se han dirigido constantemente al desglose de la patología y sus metáforas, y a la lucha contra estas, preestablecidas socialmente en el escenario político en el Perú. Sin embargo, el objetivo, ahora, no es el de desunir estos dos campos semánticos que irremediablemente se prestan sentido,

sino observar profundamente esa lógica que los alza y une socioculturalmente; y las cuales, mediante el análisis de su sentido, nos puedan llevar a observar otros escenarios posibles. Es así que, buscando habitar este espacio metafórico, el objetivo es establecer diagnósticos visuales que permitan dilucidar aquella lógica, y que estas nuevas metáforas puedan generar otras narrativas a partir de la interacción, la contemplación y la lectura de las piezas. Se considera así, según Goodman (1978), que el proceso del símil no es meramente un artilugio retórico, sino un mecanismo que transparenta el pensamiento de un grupo social. Aquella denominada ficción metafórica, ya sea pintada, escrita o modelada, no es aplicada a unos mundos posibles, sino a mundos verdaderos, aunque estos sean construidos de manera metafórica en el lenguaje.

La relevancia de la investigación se encuentra en la observación del contexto social actual, pues la autora, al ser ciudadana peruana y estudiante de artes plásticas, alberga preocupaciones en torno a las dinámicas precarias del sistema político como de la metáfora oncológica que es utilizada para describir estos escenarios. A su vez, considera relevante traer estos discursos a colación para observar comportamientos y estructuras de pensamiento para lograr una mayor visibilización de la problemática planteada a través del lenguaje visual. Además, la investigación promueve un espacio de reflexión colectiva hacia una práctica que ha estado presente en el sistema de poder peruano desde antes del proceso de independencia (Quiroz, 2013). Se resalta también la relevancia de la promoción de proyectos orientados hacia las artes, pues estos impulsan la generación de nuevo conocimiento tanto en el ámbito académico como en el ámbito metodológico de investigación en artes. Este trabajo no busca proponer soluciones a la práctica social analizada, sino dirigir la mirada del espectador hacia nuevas situaciones, reflexiones e interacciones a través de la interpretación y experimentación con las artes visuales. La lógica del discurso visual se consolida en el desarrollo de mapas expandidos que funcionan a modo de diagnóstico de una precariedad corporal. Para ello, se trae de regreso una exploración anterior en la que se llevó a cabo una metodología de diagnóstico cromático del espacio como una manera de representar e interpretar esas disonancias y perturbaciones de un hecho concreto mediante las alteraciones de color dentro de un lugar específico. El objetivo de este ejercicio es seguir la lógica del territorio como un ente viviente y cuerpo físico, permitiéndole agregar dimensiones temporales, emocionales y culturales a través del mapa, lógica en la que el desarrollo de esta cartografía permita una nueva comprensión del territorio y lo que acontece en él. La búsqueda de la paleta cromática se da a partir de los casos más sonados de corrupción en el país, ya sea en su historia más lejana como cercana, identificando los colores que han sido empleados en las portadas periodísticas al momento de narrar aquellas historias. Aquello genera una paleta cromática que deviene de las narraciones de la prensa y que buscaría ser interpretada a través de la forma y del espacio encontrado.

Los espacios a ser diagnosticados son determinados a partir de cada caso recopilado. Se busca observarlos desde una vista aérea satelital que permite apreciar un atisbo de la forma y estructura de estas edificaciones en el espacio físico. Esta delimitación es sintética y estructural, y busca rescatar la forma, para posteriormente aplicar y apelar a la paleta cromática encontrada en los relatos periodísticos. El diagnóstico tiene un carácter metafórico y el material escogido para modelar las piezas —la cerámica— mantiene coherencia con los materiales biocerámicos

que se usan en tratamientos alternativos para el cáncer, y también con la historia del país, pues antaño la cerámica fue utilizada por los antiguos peruanos como medio de representación de condiciones patológicas. Este material moldeable no solo permite construir la forma, sino que otorga la capacidad de recoger texturas del entorno personal observado en las cuales estas huellas tienen una cualidad autobiográfica y cartográfica.

A modo de conclusión, esta es una propuesta que se realiza como registro y reinterpretación contemporánea de una patología inminente en un cuerpo expandido más allá de lo biológicamente corpóreo. Diagnostica una expansión metastásica, que nace a partir de la narrativa personal y que se expande al cuerpo colectivo. Las piezas finales buscan ser interactivas, cada una con una narrativa y textura propia. Dispersas en el suelo, estas piezas dictan los recorridos por la instalación final, buscando descubrir, leer, interactuar y experimentar este cuerpo y su narrativa en un piso lleno de memorias y huellas.

Referencias

Blumenberg, H. (2003). *Paradigmas para una metaforología*. Editorial Trotta.

Goodman (1978). *Maneras de hacer mundos*. Visor Distribuciones.

Lizcano, E. (2002). La metáfora como analizador social. *Empiria. Revista De metodología De Ciencias Sociales*, 2, 29-60. <https://doi.org/10.5944/empiria.2.1999.709>

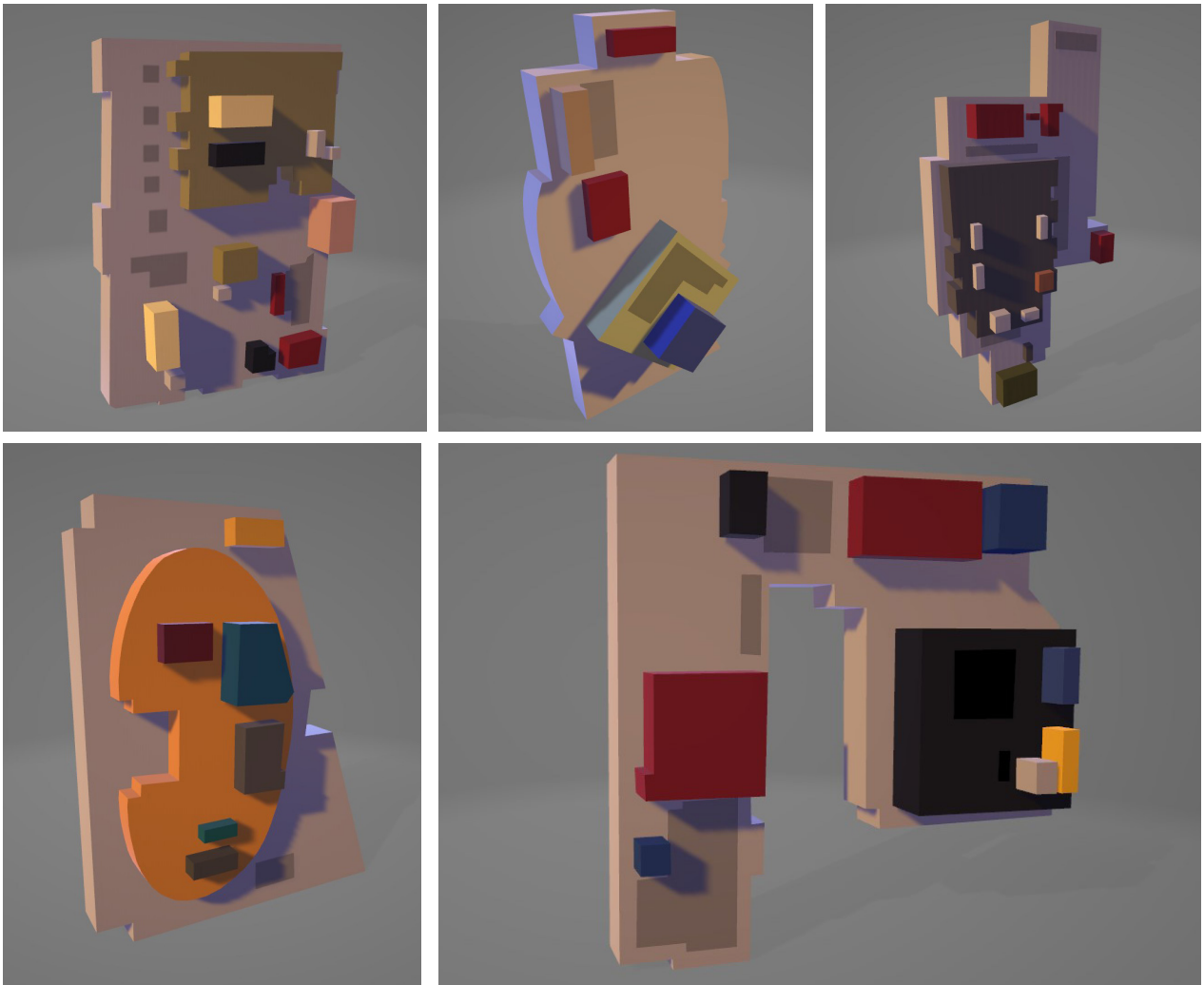
Lizcano, E. (2006). Metáforas que nos piensan: Sobre ciencia, democracia y otras poderosas ficciones. *Empiria. Revista De metodología De Ciencias Sociales*, 11, 232-236. <https://doi.org/10.5944/empiria.11.2006.1117>

Lakoff y Johnson (1995). *Metáforas de la vida cotidiana*. Ediciones Cátedra.

Quiroz, A. (2013). *La historia de la corrupción en el Perú*. IEP Instituto de Estudios Peruanos.



Figura 1. Ejercicios de texturas en arcilla.



Figuras 2-6. Modelados de mapa 3D.



Figura 7. Modelo de instalación 3D de las piezas.