



**XXIX**  
**COLOQUIO**  
DE ESTUDIANTES DE PSICOLOGÍA

# **REPRESENTACIONES SOCIALES SOBRE EL CYBER DATING ABUSE EN UNIVERSITARIOS DE LIMA METROPOLITANA**

Xiomara Aguirre (20176794)



# **INTRODUCCIÓN**

# CYBER DATING ABUSE



(Borrajo, Gámez-Guadix y Calvete, 2015)



## Acoso

Búsqueda de la pareja por redes sociales.



## Humillación

Comentarios y mensajes humillantes hacia la pareja.



## Amenazas

Por mensajes o llamadas a la pareja.



## Violencia Psicológica

Agresiones verbales mediante llamadas o audios.

## TIPOS DE CDA



Cibercontrol psicológico

01

Ciberacoso con agresión  
verbal

02

Abuso sexual cibénetico

03

(Caridade y Braga, 2020)

# RELACIONES ENTRE CDA, GÉNERO Y CELOS

## GÉNERO\*

- En los hombres:
  - Presentan comportamientos relacionadas a la sexualidad.
  - Reconocimiento “positivo”
  - Presionan a sus parejas para conseguir imágenes íntimas.
- En las mujeres
  - Presentan comportamiento de control de las redes sociales de su pareja.

(Brown et al., 2020)

- Celos percibidos como reacción romántica por parte de la pareja.
- Como predictor significativo del CDA.
- Celos conductuales pueden llevar a realizar monitoreo y control hacia la pareja

(De Puy et al., 2017)

## CELOS

# REPRESENTACIONES SOCIALES Y CDA

## ...CDA

Entendido como un fenómeno social donde se construyen representaciones sociales (Gomes et al., 2020).



## REPRESENTACIONES SOCIALES

Percepciones y creencias respecto a un entorno social (Jodelet, 1984).

## ENFOQUES

- Sociológico
- Procesual
- Estructural

(Lobato-Junior, 2011)

## FORMACIÓN DE RS

- Objetividad → elementos van formando parte de las RS
- Anclaje → Asimilación del nuevo concepto

(Moscovici, 1979)

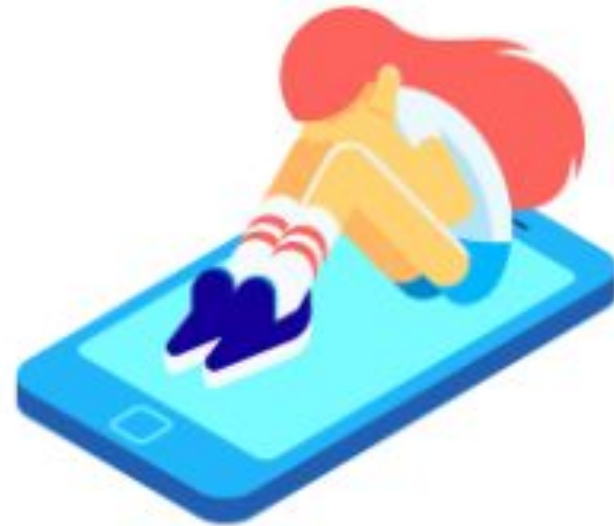


# IMPORTANCIA DE INVESTIGACIÓN

- Nulidad de estudios realizados en el contexto peruano.
- Impacto de la violencia de género en el Perú.
  - Más de 4 mil casos registrados de violencia de género.
- Ciberacoso
  - Incremento de casos al 2021.

## OBJETIVO DE INVESTIGACIÓN

Analizar las representaciones sociales del Cyber Dating Abuse en un grupo de jóvenes universitarios peruanos de entre 18 y 25 años de edad.

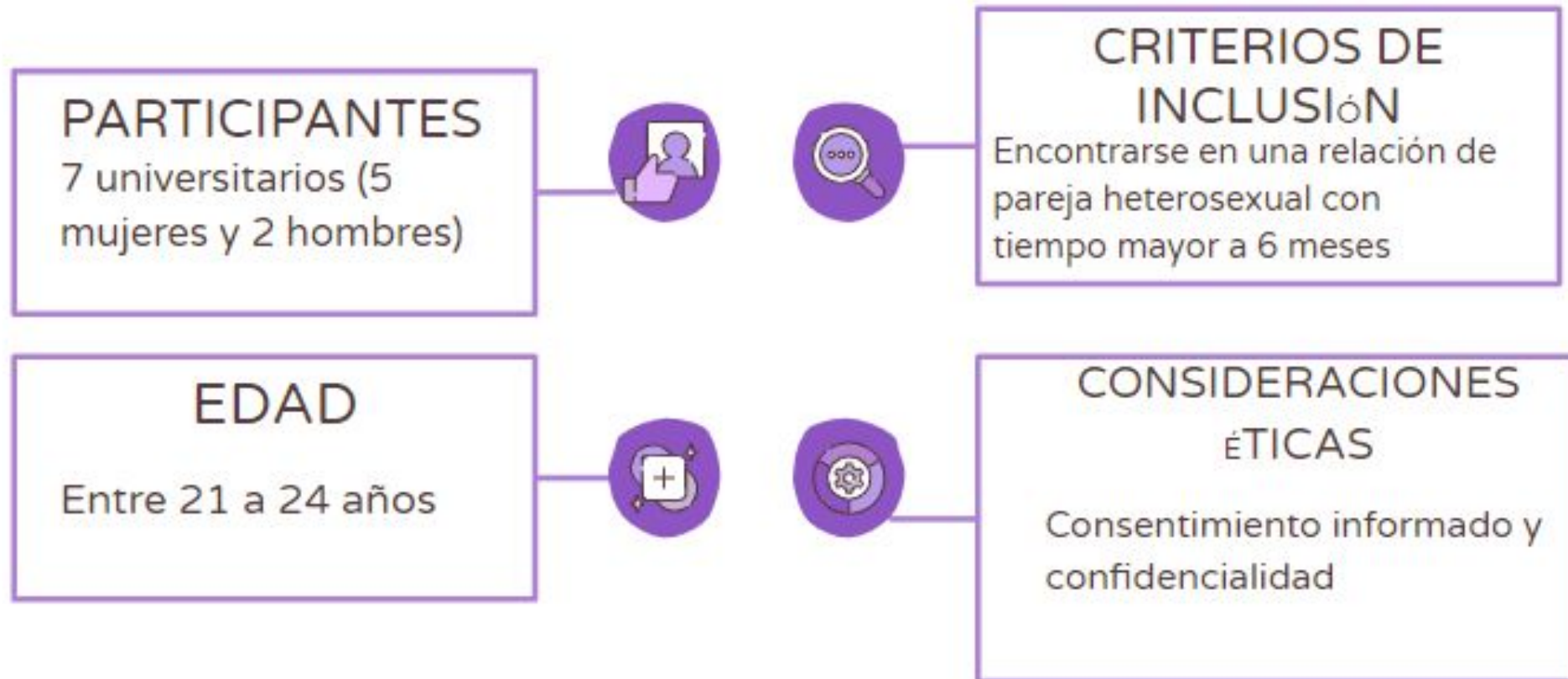


(Ministerio de la Mujer y Poblaciones Vulnerables, 2020)

# MÉTODO



## MÉTODO



# RECOLECCIÓN DE INFORMACIÓN

## Entrevistas individuales

Recolección de información cualitativa primaria



## Guía de entrevista semi estructurada

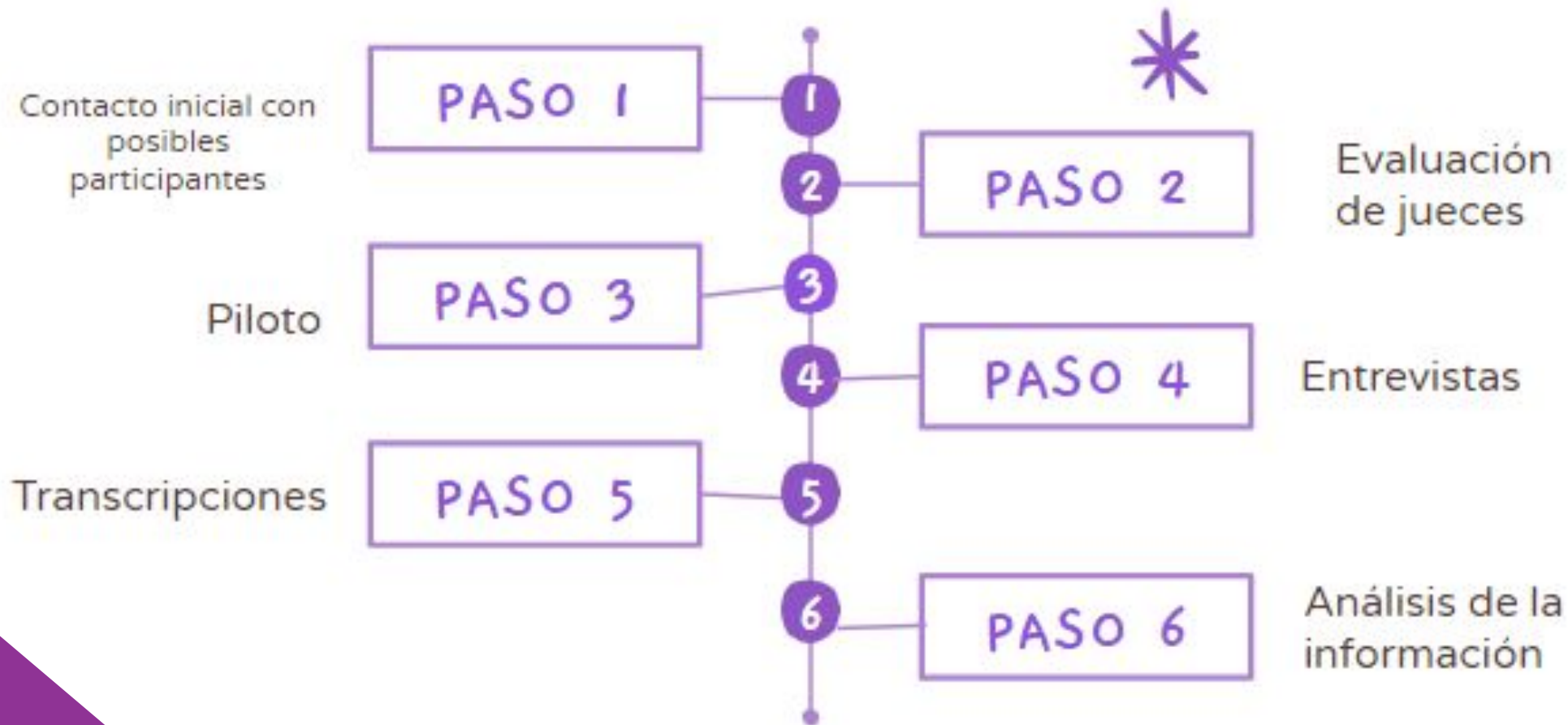
- Conocimiento e información sobre CDA
- Causas consecuencias con factores que protegen e incrementen el riesgo
- Percepción en cuanto a los celos románticos sobre CDA
- Diferencias de género sobre el CDA
- Actitud frente al control y al CDA

## Validación

Del instrumento por parte de dos juezas



# PROCEDIMIENTO



# ANÁLISIS DE INFORMACIÓN



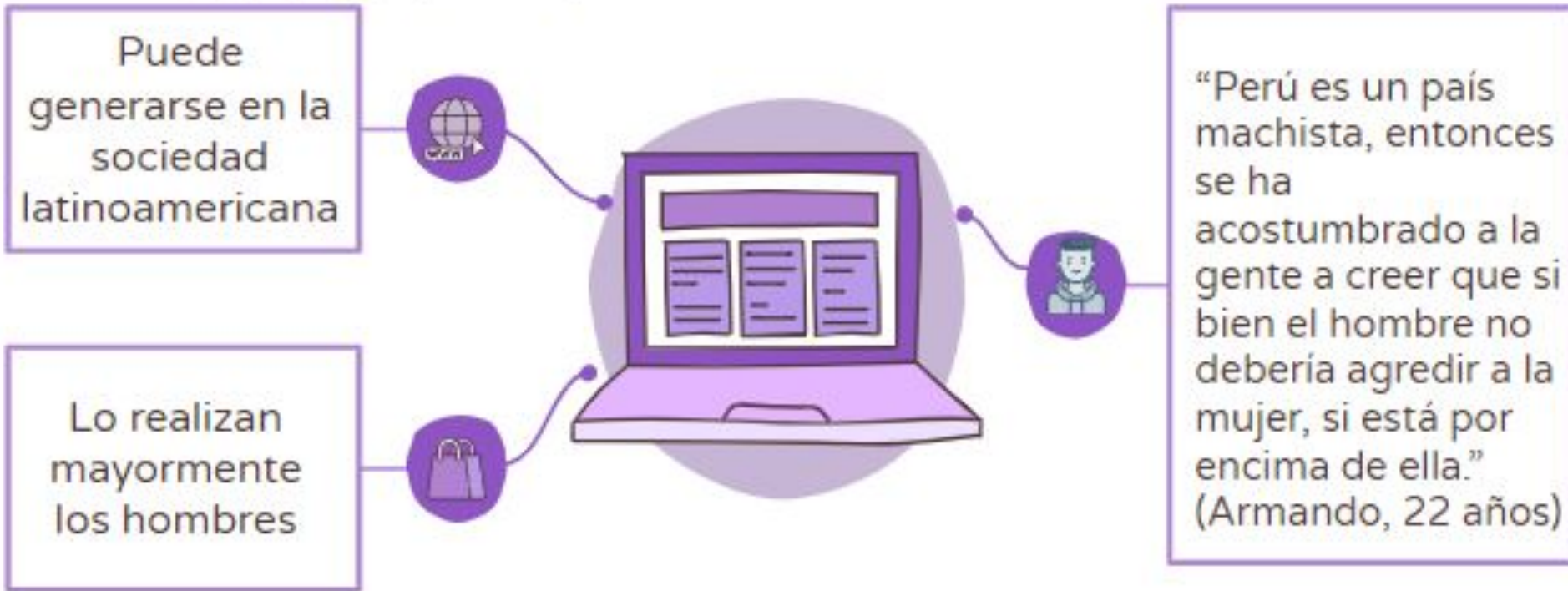


# **RESULTADOS Y DISCUSIÓN**



# GÉNERO Y CULTURA MACHISTA

## CULTURA MACHISTA



(Berni, 2018)



# GÉNERO Y CULTURA MACHISTA

## Género

Hombres

Mujeres



Ambos pueden ejercer  
ciberviolencia

Presencia de mujeres  
como agresoras



“Las mujeres...es que podría ser, estaba pensando en la edad en que las mujeres te envían mensajes a cada rato y te preguntan donde estas a cada rato.”  
(Laura, 21 años)

(Alegria y Rodriguez, 2015)

## EL CDA COMO PROCESO



Caridade y Braga (2020), Deans y Singh (2017), Farrington et al. (2017)

## EL CDA COMO PROCESO

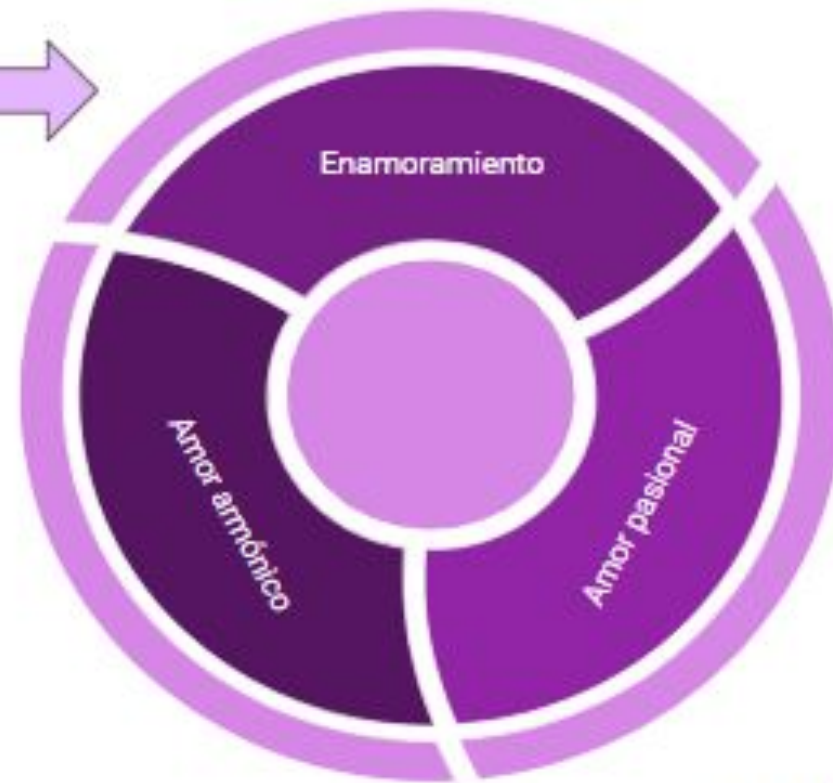
 MUJERES	HOMBRES 
Más sutil al momento de realizar ciberviolencia	Más directo al momento de realizar ciberviolencia
Ciberviolencia realizado mediante celos románticos	Pueden llegar a hackear las redes sociales de su pareja
Mensajes reiterativos hacia la pareja	Compartir contenido íntimo de la pareja o ex-pareja

Deans y Singh (2017), Roche-Silva et al. (2021)

## EL CDA, LAS ETAPAS DE DESARROLLO Y LAS FASES DE ENAMORAMIENTO

### FASES DE ENAMORAMIENTO

Tradicionalmente los participantes mencionan que la ciberviolencia puede darse en esta primera fase.



Araujo (2019)





# CARACTERÍSTICAS DEL PERPÉTRADOR/A

## Personalidad

- Impulsividad
- Ego
- Baja autoestima

Baja  
autorregulación  
emocional

No sabe cómo  
regular sus  
emociones



## Crianza

Presencia de  
violencia en  
familia

“En personas que no están lo suficientemente estables emocionalmente o los que han vivido patrones de violencia previos”  
(Mia, 24 años)





# **CONCLUSIONES**

- Las representaciones sociales de este grupo tienen claro que la violencia puede ir más allá de un encuentro presencial.
- Ambos géneros pueden ser posibles agresores dentro de la relación.
- Se identificaron discursos en relación al tipo de relación que las personas aspiran tener.
- Perfil de perpetrador/a puede ser a nivel interpersonal como intrapersonal.

## Limitaciones y proyecciones

- Enfoque cualitativo
  - No permite tener elementos cuantitativos
- Conocimiento de otros autores sobre CDA
- Para futuras investigaciones, se plantea realizarlo en población adolescente.
- Realizar incidencia con actores clave.
- Plantear estrategias de intervención .

## Referencias

- Alegria del Ángel, M., y Rodriguez Barraza, A. (2015). Violencia en el noviazgo: perpetración, victimización y violencia mutua. Una revisión. *Actualidades en psicología*, 29(118), 57-72.
- Berni, M. (2018). Estratuvismo social machista en ecuador violencia de género, femicidio. *Conrado*, 14(61), 111-115.
- Borrajó, E., Gámez-Guadix, M., y Calvete, E. (2015). Cyber dating abuse: Prevalence, context, and relationship with offline dating aggression. *Psychological reports*, 116(2), 565-585.
- Brown, C., Flood, M., y Hegarty, K. (2020). Digital dating abuse perpetration and impact: The importance of gender. *Journal of Youth Studies*, 1-16.
- Caridade, S., y Braga, T. (2020). Youth cyber dating abuse: A meta-analysis of risk and protective factors. *Cyberpsychology: Journal of Psychosocial Research on Cyberspace*, (14).
- Deans, H., y Singh, M. (2019). Perpetrating cyber dating abuse: A brief report on the role of aggression, romantic jealousy and gender. *Current Psychology*, 38(5), 1077-1082.
- De Puy, J., M. Abt, y Romain-Glassey, N. 2017. "Coping with Multiple Adversities: Men who Sought Medico-Legal Care Because of Physical Violence from a Partner or ex-Partner." *Psychology of Violence* 7 (3): 428-439. doi:10.1037/vio0000101.
- Farrington, D. P., Gaffney, H., & Ttofi, M. M. (2017). Systematic reviews of explanatory risk factors for violence, offending, and delinquency. *Aggression and violent behavior*, 33, 24-36. <https://doi.org/10.1016/j.avb.2016.11.004>
- Gomes, J., de Lima Coutinho, M., y de Lima Pinto, A. V. (2020). Cyber dating abuse: a study of social representations with Brazilian university students *Abuso digital nas relações amorosas: um estudo das representações sociais com universitários brasileiros*  
*Abuso digital en las relaciones amorosas: un estudio de las representaciones sociales.*
- Jodelet, D. (1986). La representación social: fenómenos, concepto y teoría. Moscovici, Serge (comp.), *Psicología Social II*, Barcelona, Paidós, 469-494.
- Lobato-Junior, A. (2011). Reseña de "A construção do objeto de pesquisa em representações sociais" de Sá, Celso Pereira. *Revista Internacional de Investigación en Educación*, 3(6), 461-464.
- Moscovici, S. (1979). *El psicoanálisis, su imagen y su público*. Buenos Aires: Ediciones Huemul.