

# Dinámicas Sociales en los espacios rurales alto andinos: Distrito de mariscal Gamarra, Grau, Apurímac.

**Ferro, Jorge Luis** ([jorgeluisfb.unc@gmail.com](mailto:jorgeluisfb.unc@gmail.com))  
Universidad Mayor de San Marcos

Facultad de Letras y Ciencias Humanas  
Especialidad de Geografía y Medio Ambiente PUCP



# XI

Coloquio Internacional de Estudiantes  
Geografía y Medio Ambiente PUCP



# RESUMEN

Las investigaciones sobre los espacios rurales en nuestro país son escasas, en especial sobre las comunidades campesinas, que son indispensable para el desarrollo rural, donde la población busca de múltiples maneras satisfacer sus necesidades y demandas urgentes. Aquí, el Estado está poco presente y hay campo libre para las iniciativas y demandas urgentes, más aún el trabajo se realiza a nivel distrital y este trabajo se enmarca en la línea de investigación sobre Planificación y Desarrollo Local. El valor teórico de esta investigación reside en abordar geográficamente, apoyándose en sus ramas como la geografía rural, económica, social y la geografía física que es la base y soporte físico sobre el cual se han asentado las sociedades. Estas ramas de la geografía me permitirán definir las bases teóricas y delimitar los alcances de esta investigación. Además, la geografía permite interrelacionar los componentes socioeconómicos de un espacio local y con ello, aporta a la comprensión más completa de los diferentes procesos que influyeron en la configuración espacial que hoy conocemos.

Las áreas rurales alto andinas, desde sus inicios fueron ocupados y valorados en múltiples usos del suelo (agricultura, ganadería, comercio y vivienda) con las ventajas comparativas de cada espacio. Pero más adelante con el invento de las nuevas tecnologías y el desarrollo de las maquinarias, que estas intervinieron en los espacios planos, fácil de transformar, moldear y conquistar. Sin embargo, las áreas de fuerte pendiente quedaron marginados y postergados, esa resistencia del medio físico y las barreras topográficas jugaron un papel condicionante en su ocupación. Pero actualmente hay una lógica de modernidad, una eficacia que se busca y que llega a las áreas de ladera por segunda vez y se accede a estas a través de la construcción de infraestructuras y equipamiento, ya esta ocupación obedece y genera un nuevo patrón de organización social y espacial.

El objetivo principal de esta investigación es explicar el papel del medio físico y los diferentes procesos económicos, sociales y políticos, que influyeron en la configuración espacial en los espacios rurales altoandinos. Se analizará el medio físico, seguidamente los procesos económicos, antes y después de la llegada de las infraestructuras y por último la composición demográfica y la organización social,



todas estas desde el año 1990 al 2015, un periodo de cambios notables de un escenario originario local a la modernidad. Para esto nos enfocaremos en el distrito de Gamarra, ubicado en el departamento de Apurímac, provincia de Grau, un distrito netamente rural altoandino, que tiene una morfología sumamente abrupta y variada, con una diversidad de climas, una diversificación agrícola y ganadera, con dos momentos bien marcadas en los procesos de ocupación del territorio, a nivel económico, político-administrativo y social.

**PALABRAS CLAVES:** Espacios rurales altoandinos, medio físico, procesos económicos, organización social, comunidades campesinas.

# METODOLOGÍA

EL enfoque metodológico aplicado, forman parte de las investigaciones de los Geógrafos Doreen Massey, Milton Santos y los aportes relacionados a los espacios rurales, como Olivier Dollfus, Fernando Molinero, Teresa Egoavil, Román Robles y Raanan Wietz; por ultimo también los estudios técnicos realizados en la zona, como el “Estudio de diagnóstico de zonificación de la provincia de Grau”, Ley General de las Comunidades Campesinas, las publicaciones de las concesiones mineras, Cenagro 2012 y datos de la población de INEI.

La metodología comprende también la generación de información de fuentes primarias, a través de encuestas, entrevistas a informantes claves de las comunidades campesinas y a distintos grupos de la población. El análisis de la información demandó con la sistematización de información proveniente de fuentes secundarias y de fuentes primarias, asimismo, en base a las observaciones realizadas de trabajos de campo, se actualizaron la información geoespacial y material cartográfico para representarla en gráficos y mapas temáticos.

# EL PAPEL DEL MEDIO FÍSICO EN LA CONFIGURACIÓN ESPACIAL DEL DISTRITO DE GAMARRA

El distrito de Gamarra posee una morfología sumamente abrupta y variada, con superficies de vertientes montañosas empinadas y escarpadas; aproximadamente el 52% de su superficie se ubica entre los 2300 y 3800 msnm (zona mesoandina o quechua) y el 48% se ubica por encima de los 3800 msnm (zona alto andina o zonas suni y puna), lo cual da una diversidad de climas, desde los tropicales a los fríos, con dos estaciones climáticas; estío entre los meses de abril a octubre, con días soleadas y noches muy frías (heladas); lluviosa entre los meses de noviembre a marzo, con precipitaciones abundantes. La red hídrica del distrito, está conformado por la microcuenca del río Sarconta, que converge en el río Vilcabamba, con una red de drenaje abundante, que representa una potencial de desarrollo económico del distrito. La cobertura vegetal representa un potencial recurso, conformado por el bosque Xerico interandino, seguidamente por el matorral arbustivo y pajonal andino que se ubican en las partes altas.

Debido a su morfología muy accidentada, las barreras topográficas representan un factor condicionante y limitante en la ocupación de la población, quien se acentúan principalmente en las planicies y los valles interandinos, por la baja altitud que favorece al desarrollo de la agricultura y la ganadería, garantizada por la cobertura de red hídrica abundante. La localización actual de las comunidades, se concentran en las partes bajas, favorecidas con la accesibilidad de las vías de comunicación y la dotación de servicios básicos, estas razones explican el proceso de ocupación gradual que hubo para el uso actual del suelo, clasificadas en cinco zonas: viviendas, cultivos, frutícolas, pastoreo y forestales.



# LOS CAMBIOS A NIVEL POLÍTICO – ADMINISTRATIVO DEL DISTRITO DE MARISCAL GAMARRA

Políticamente el distrito de Gamarra, está ubicado en el departamento de Apurímac, provincia de Grau, en la parte central-sur del Perú. En términos administrativos, anteriormente estaba integrado por cuatro comunidades matriz, con una autonomía política y administrativa y sobre sus anexos, esta división estaba en base a accesibilidad y cercanía del otro, su base económica y sustento estaba en función a los trabajos comunales y de integración. Posteriormente para los siguientes años, basados en la Ley General de las Comunidades Campesinas, favorecida con la llegada de las carreteras, inician un nuevo patrón de ocupación del territorio basados en la separación de cada anexo, logrando su independización de la comunidad matriz para formar una nueva comunidad campesina. La composición política de las autoridades comunales, inicialmente estaban conformados por cinco miembros, que eran los máximos representantes en toma de decisiones, pero con la creación de nuevas comunidades campesinas, estas se aumentan a siete miembros comunales quienes son los conductores y las decisiones los toma la comunidad, allí nace la famosa frase “el pueblo lo hace y deshace”.

En tal sentido analizando a nivel política – administrativo existen dos momentos diferentes: el primer momento es donde existe cuatro comunidades matrices; que tenían una organización política y administrativa en función a la integración basados en trabajos colectivos. Mientras en el segundo momento aparecen las comunidades campesinas, con una organización en función a Ley General de las Comunidades Campesinas, esto nos explica a nivel territorial hay una nueva configuración espacial del territorio.

# LOS PROCESOS ECONÓMICOS QUE DINAMIZARON EL DISTRITO DE MARISCAL GAMARRA

Los procesos económicos del distrito han tenido un cambio notable, de una economía local de autosustento, a una economía de dependencia, esto implicó el abandono de otras actividades y la inserción de otras. La configuración de la economía local, su base era la actividad económica de agricultura y la ganadería, estas eran el sustento de las familias y en términos espaciales, los sectores de planicie eran destinadas para la agricultura y los sectores de pendiente para la ganadería; sin embargo, las viviendas eran muy disperso y estaban muy cerca de las actividades económicas, favorecidas por los caminos para superar las restricciones y limitaciones del relieve. Posteriormente con la llegada de las vías de comunicación, las planicies eran priorizadas e inician una nueva concentración de la población en los sectores beneficiadas por la carretera y de servicios básicos. En cambio, los sectores de pendiente, inician con el abandono de viviendas y paralelamente con el abandono de las actividades de agricultura y la ganadería.

La agricultura<sup>1</sup> y la ganadería<sup>2</sup> en momento anterior eran, las actividades netamente locales y para el autoconsumo, los intercambios se daban con el distrito de Ccoyllurqui, que para ese momento ya había llegado la carretera de la ciudad de Cusco. Por otro lado, en términos de producción había un buen manejo de las semillas que eran seleccionadas cuidadosamente y bien adaptadas a cada piso ecológico, así mantenían el conocimiento exacto de las temporadas de cultivo. A la par en la ganadería también fue similar, que tenían ganados criollos bien adaptados a cada espacio y la distribución espacial exacta de zonas de pastoreo. Sin embargo, con la llegada de los programas de apoyo por parte del estado, que eran semillas mejoradas y animales mejorados, donde inicialmente la producción fue exitosa, pero a medida que pasaban los años, se iba disminuyendo hasta desaparecer totalmente por falta de apoyo técnico, se suman también las enfermedades y las condiciones climáticas desfavorables. Toda esta pausa generó un descuido de lo nativo, y el olvido del conocimiento ancestral, toda esta acción fue tomada por la nueva generación, como una actividad no rentable. Fruto de ello aparece el comercio favorecida con la construcción de la carretera y una nueva dependencia con el mercado de Abancay, paralelamente este vacío es

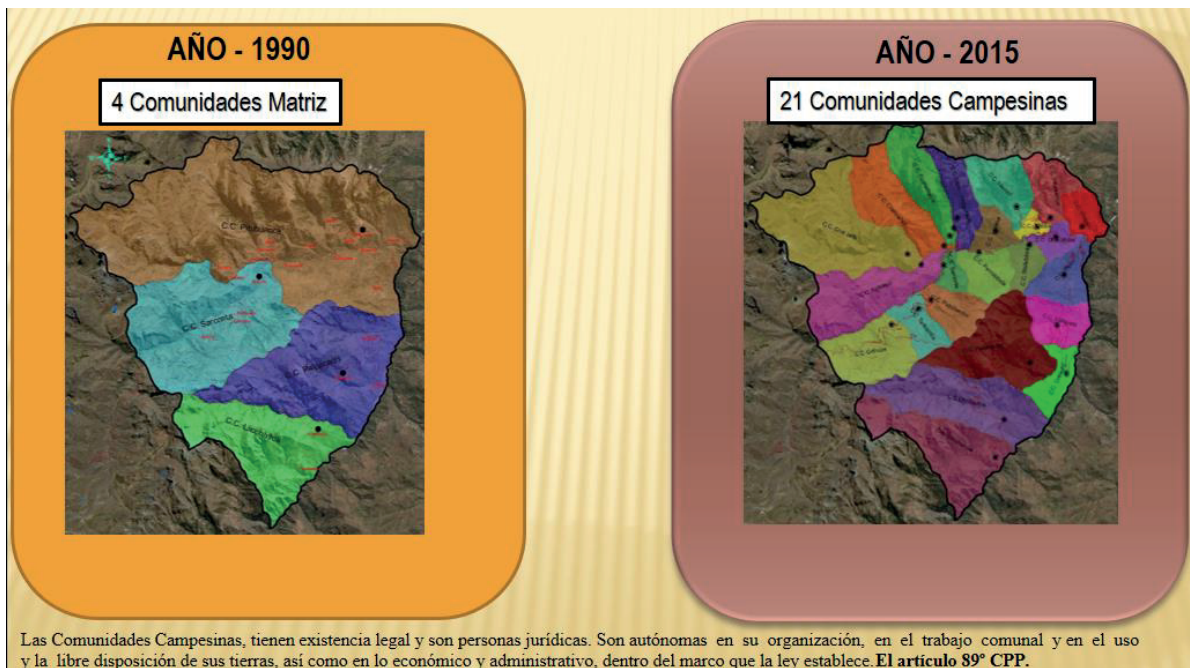
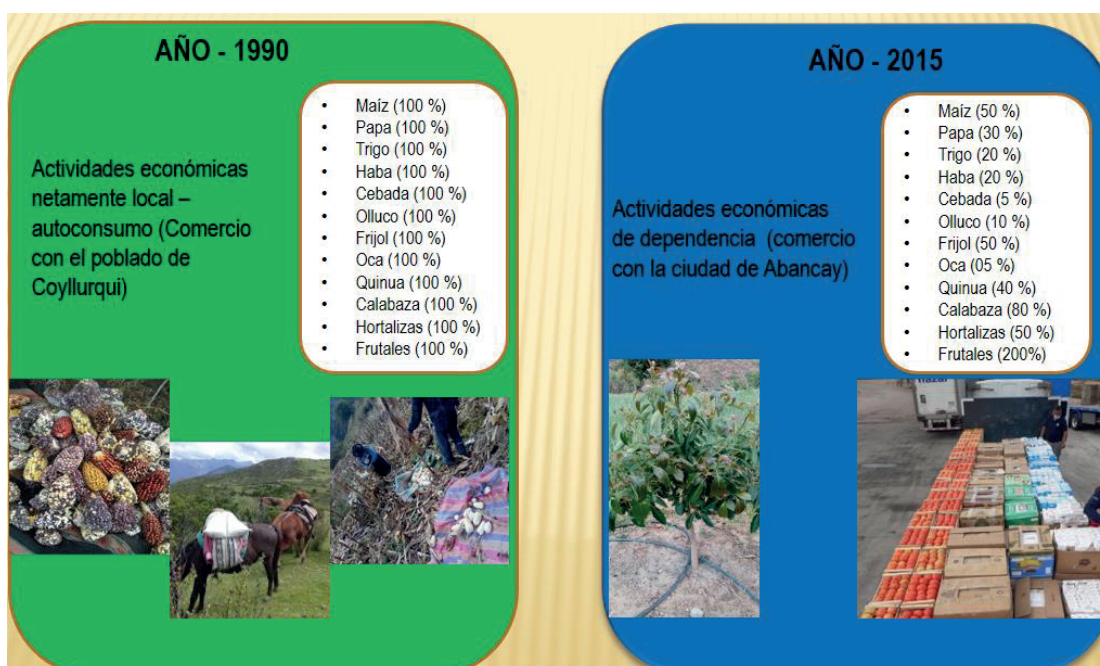


Imagen 1: Los cambios a nivel político – administrativo del distrito de Mariscal Gamarra



aprovechado por los comerciantes puneños, cusqueños, andahuaylinos y abanquinos; quienes llegan en grandes camiones cargados de abarrotes, productos de primera necesidad, cereales, frutas y todo aquello que se puede comercializar.

Por lo tanto en términos económicos hubo dos procesos económicos: un escenario donde la economía local principal estaba basado en la producción agrícola y ganadera y los intercambios se daban entre las comunidades, por la diferentes características morfológicas y altitudes, una comunidad no puede producir todo lo necesario, entonces lo que no produce, tenía que intercambiar con otra comunidad que si lo producía, y que pasaba con los productos que no se produce tales como: azúcar, sal, arroz, fideos, kerosene ropas y otros, se realizaban viajes para comprar al distrito de Ccoyllurqui, al cual ya traían directamente de Cusco. El otro escenario es cuando llega la carretera de la ciudad de Abancay, con ello se inicia el comercio, pero este implicaba un intercambio de productos con dinero, e inicia la idea de buscar ingresos para acceder a los bienes y servicios de ciudad, generando una dependencia y fuga de capital que beneficiara posteriormente a los productores de Abancay.



# LA ORGANIZACIÓN SOCIAL Y SU INFLUENCIA EN LA OCUPACIÓN ESPACIAL DEL DISTRITO DE GAMARRA

En términos demográficos, la población del distrito, según el último censo del año 2007, es de 3 965 habitantes, de los cuales el 52% son hombres y 48% son mujeres, que tienen características marcadamente rurales, con población en reducción, según los indicadores demográficos de los censos del 1981 (4 515 hab.), 1993 (4 586 hab.) y 2007 (3 965 hab.). Esto obedece a la fuerte migración de la población joven, a las ciudades de Cusco y Abancay, por la cercanía y buena articulación de redes.

A nivel social, inicialmente existía la relación de parentesco, de consanguineidad, y de vecindad, estaban bien marcadas las normas de respeto; el respeto a los autoridades y adultos quienes eran los máximos sabios. También comienza una nueva forma de relaciones sociales, con la llegada de los programas de apoyo del estado, las redes y telecomunicaciones, tales como clubes de madres, vaso de leche, y entre otros, que marcan el inicio de nuevas formas de convivencia social, un reflejo de la modernidad y la globalización. Es allí la nueva generación de los jóvenes, que conforman casi el 65% de la población total, este grupo por diferentes necesidades decidieron migrar de sus comunidades a otras ciudades, con la intención de continuar los estudios superiores o la búsqueda de nuevas oportunidades. Más adelante después de formar sus propias familias, la mayoría deciden retornar a sus comunidades para empezar como nuevos comuneros. Hasta allí parece que todo está bien, sin embargo, con las experiencias de vivir en las ciudades, con nuevas necesidades urbanas, trabajo asalariado, acceso a la informática a través de los celulares y la televisión. Toda esta vivencia urbana, también había llegado y acceder significa gastos y generar ingresos, e inicia la búsqueda de trabajo para seguir teniendo este privilegio.

Entonces a nivel social estamos hablando de dos generaciones muy diferentes: una generación dedicada a la agricultura y ganadería con costumbres y tradiciones netamente locales. Y la otra es la generación de jóvenes que retornan, con amplia experiencia de vivir en las ciudades y nuevas necesidades urbanas, con el olvido de las costumbres y tradiciones locales. Estas influyeron marcadamente en la configuración social de la población gamarrina.



Imagen 3: La organización social y su influencia en la ocupación espacial del distrito Mariscal Gamarra

# CONCLUSIONES

El medio físico como un factor condicionante: La topografía (valles y de fuerte pendiente); la diversidad climática (pisos altitudinales) y la abundancia de red hídrica. Juegan un papel importante como condicionante físico en la configuración espacial del distrito.

Los cambios a nivel político – administrativo fueron dos momentos diferentes que pasaron de una organización de comunidad matriz a una organización de comunidades campesinas; un hecho que resaltante es la desmembración de las comunidades matriz que cambiaron tanto la organización y la configuración espacial.

Los cambios en las actividades económicas de un sistema productivo de autoconsumo que era netamente local a un sistema introducido que implica el intercambio de bienes y servicios con la ciudad, inicia el comercio generando una fuerte dependencia de los mercados de Abancay. A nivel territorial estos procesos definieron la concentración económica y la definieron la especialización económica de cada sector.

A nivel social, hubo dos generaciones con diferentes miradas y costumbres; una generación con tradiciones y costumbres locales con miradas de colectividad; a una nueva generación de jóvenes, con experiencias de vivir en las ciudades, lo cual trae necesidades urbanas, que conlleva a generar ingresos. Entonces en términos sociales inicia la separación de cada generación con sus respectivos interés y necesidades; iniciando el olvido de las costumbres y tradiciones.

# BIBLIOGRAFÍA

Boisier, Sergio.

(1992) “El difícil arte de hacer región: las regiones como actores territoriales del nuevo orden internacional”. Centro de Estudios Regionales Andinos Bartolomé de las Casas. Cuzco.

Caballero, J.M.

(1981) “Economía agraria de la sierra peruana antes de la reforma agraria de 1969”, IEP, Lima.

Cotlear, J.P.

(1989) “Desarrollo campesino en los andes: innovación tecnológica e institucional en tres regiones a diferentes niveles de modernización”, IEP, Lima.

Chapelon, Laurent.

(2004) “La Accesibilidad” Artículo 128. Revista Geográfica - Hypergéó.

Dollfus, Olivier.

(1981) “El reto del espacio andino”, IEP, Lima.

(1991) “Territorios Andinos: retos y perspectivas” Ed. IEP, Lima.

Doreen Massey.

(1998) “Espacio, lugar y género” vol. 17, pp.39-46.

Egoavil, Teresa.

(1974) “Los factores de la movilidad social en los pueblos andinos de la sierra peruana”, Lima.

Gonzales de Olarte, E.

(1984) “Economía de la comunidad campesina. Aproximación regional”, IEP,

Lima.

INEI. Censos Nacional de Población y Vivienda (2007). “CPV 2007 resultados tabulados”

Méndez, Ricardo.

(1996). “Geografía económica”, Ed. Ariel, España.

Molinero, Fernando.

(1990) “los espacios rurales: agricultura y sociedad en el mundo”, Ed. Ariel Geografía, España.

PCM/DN'TDT

(2009) “Estudio de diagnóstico de zonificación de la provincia de Grau”, Lima.

Robles Mendoza, Román.

(2004) “tradición y modernidad en las comunidades campesinas” Año VIII N° 13, pp. 25-54. Revista IIHS, F.E. UNMSM, Lima.

Santos, Milton.

(2000) “La naturaleza del espacio” ed. Ariel s.a. Barcelona.

Wietz, Raanan.

(1981) “desarrollo rural integrado” ed. Concytec, México.



# EXPOSICIÓN

COLOQUIO INTERNACIONAL DE ESTUDIANTES GEOGRAFÍA Y MEDIO  
AMBIENTE- PUCP, PERÚ.

## **DINAMICAS SOCIOESPACIALES EN LOS ESPACIOS RURALES ALTO ANDINAS:**

Caso distrito de Gamarra, Grau, Apurímac.

**JORGE LUIS FERRO BARZOLA**

<jorgeluisfb.unc@gmail.com>

PUCP, 7 de Junio del 2019

## CONTENIDOS

### **I. ASPECTOS GENERALES**

- 1.1. Revisión teórica
- 1.2. Objetivo
- 1.3. Metodología
- 1.4. Área de estudio

### **II. DINAMICAS SOCIOESPACIALES EN LOS ESPACIOS RURALES ALTO ANDINAS:**

Caso distrito de Gamarra, Grau, Apurímac.

- 2.1. El papel de medio físico como factor condicionante
- 2.2. Los cambios en la organización comunal (territorial e institucional)
- 2.3. Los cambios en las actividades económicas (ganadería y agricultura)
- 2.4. Los cambios en las redes de articulación e infraestructuras (acceso al agua)
- 2.5. Los cambios a nivel social (nueva generación de jóvenes)

### **III. CONCLUSIONES**



## I. ASPECTOS GENERALES

### 1.1. Revisión teórica

---

**Santos, Milton.** "La naturaleza del espacio" ed. Ariel s.a. Barcelona.

**Doreen Massey.** "Espacio, lugar y género" vol. 17, pp.39-46.

**Dollfus, Olivier.** "Territorios Andinos: retos y perspectivas" Ed. IEP, Lima.

**Moliner, Fernando.** "los espacios rurales: agricultura y sociedad en el mundo", Ed. Ariel Geografía, España.

**Egoavil Egoavil, Teresa.** "Los factores de la movilidad social en los pueblos andinos de la sierra peruana", Lima.

**Robles Mendoza, Román.** "tradición y modernidad en las comunidades campesinas" Año VIII N° 13, pp. 25-54. Revista IIHS, F.E. UNMSM, Lima.

**Wietz, Raanan.** "desarrollo rural integrado" ed. Concytec, México.

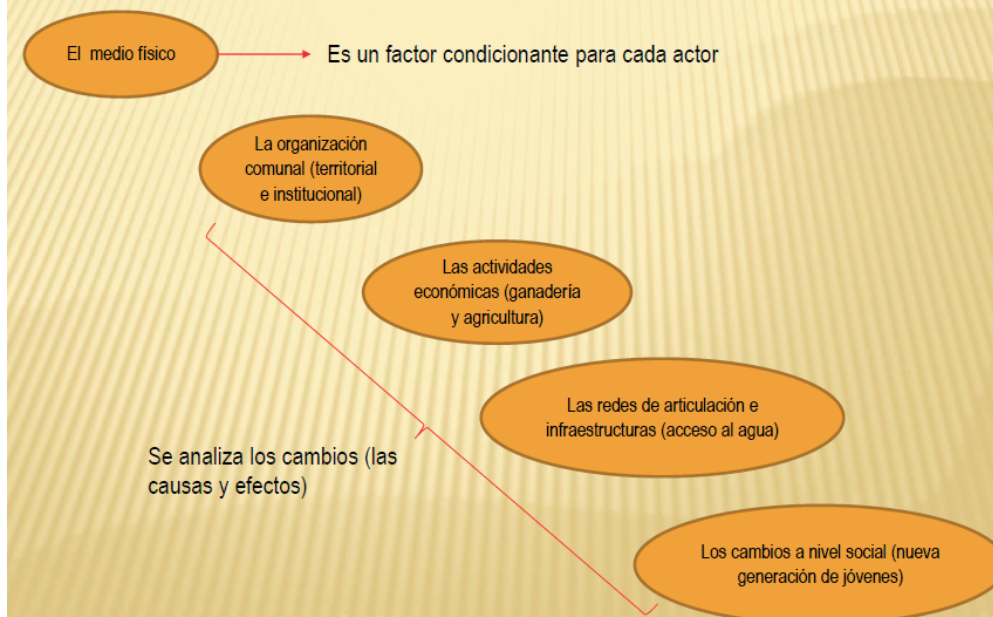
## 1.2. Objetivos

**Explicar** las dinámicas socio espaciales en los espacios rurales alto andino y el **papel que cumplen** los diferentes **actores** que participan en estas.

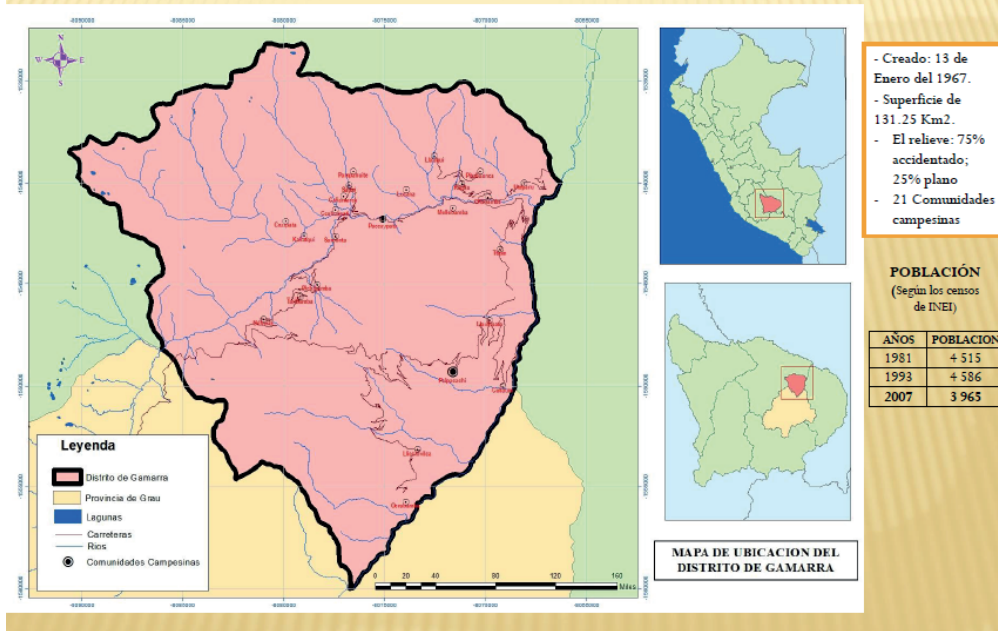
- **Área de estudio:**  
Distrito de Gamarra, Grau, Apurímac
- **Delimitación temporal:**  
2000 – 2015



## 1.3. Metodología



## 1.4. Área de estudio



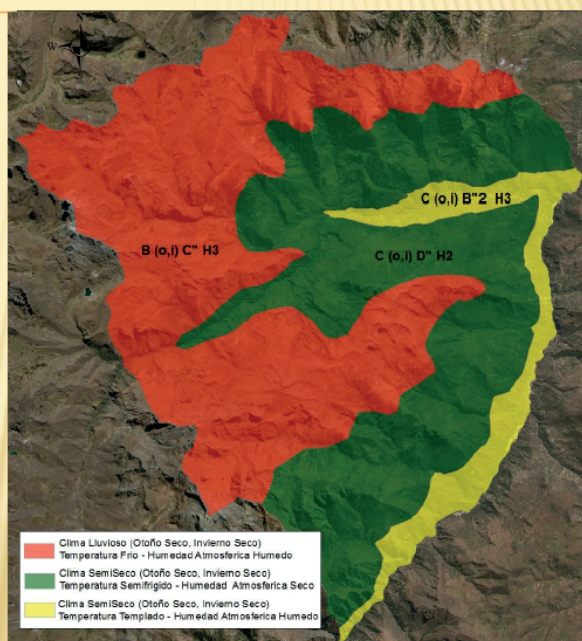
## II. DINAMICAS SOCIOESPACIALES EN LOS ESPACIOS RURALES ALTO ANDINAS: Caso distrito de Gamarra, Grau, Apurímac.



## 2.1. El papel de medio físico como factor condicionante

### FACTORES

- Localización:
- morfología:
- Red hídrico:
- clima:

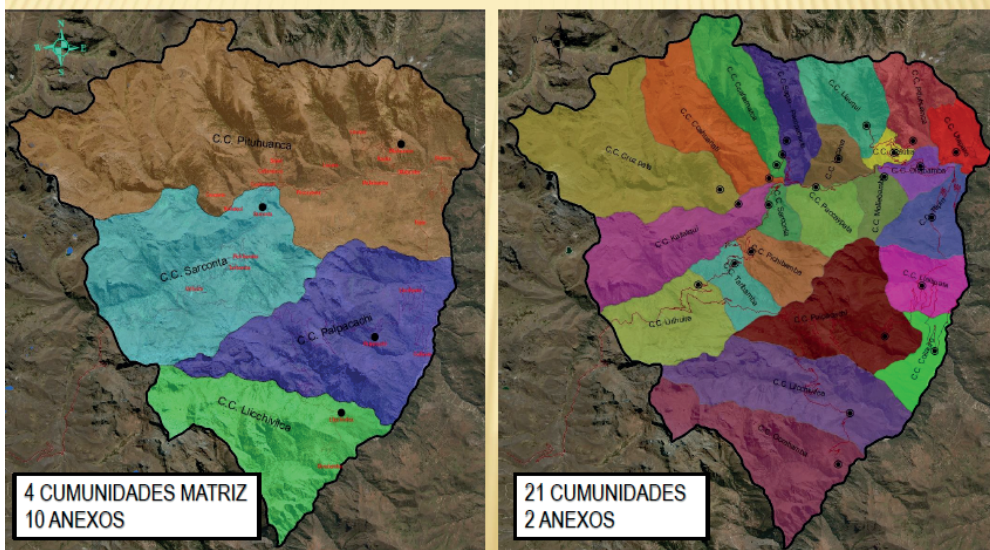


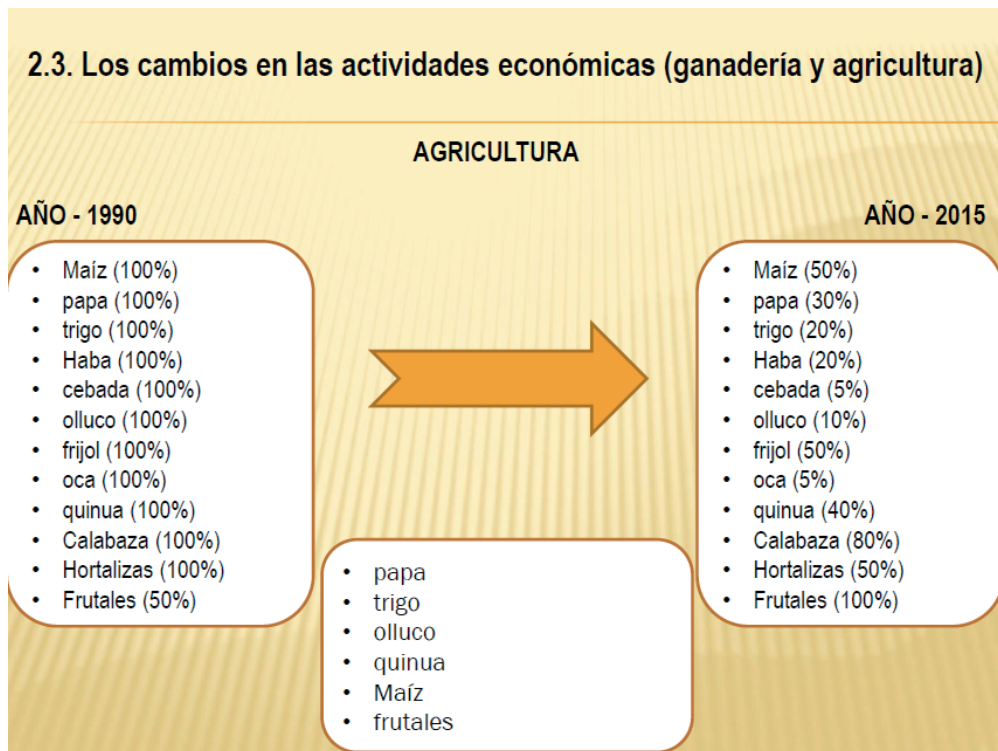
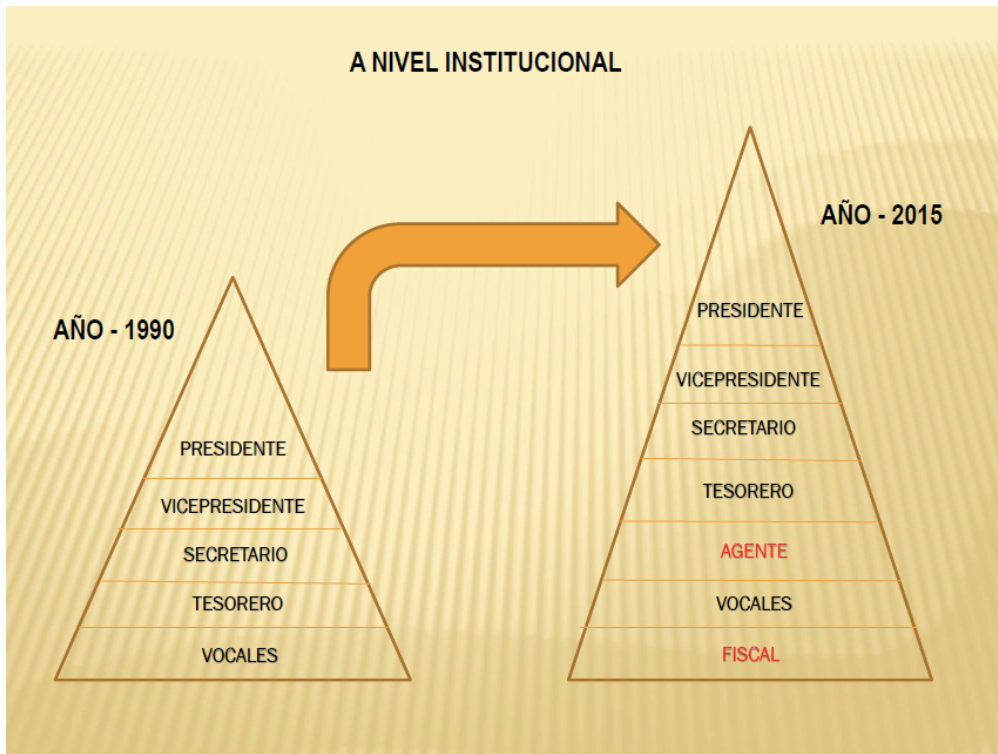
## 2.2. Los cambios en la organización comunal (territorial e institucional)

### A NIVEL TERRITORIAL

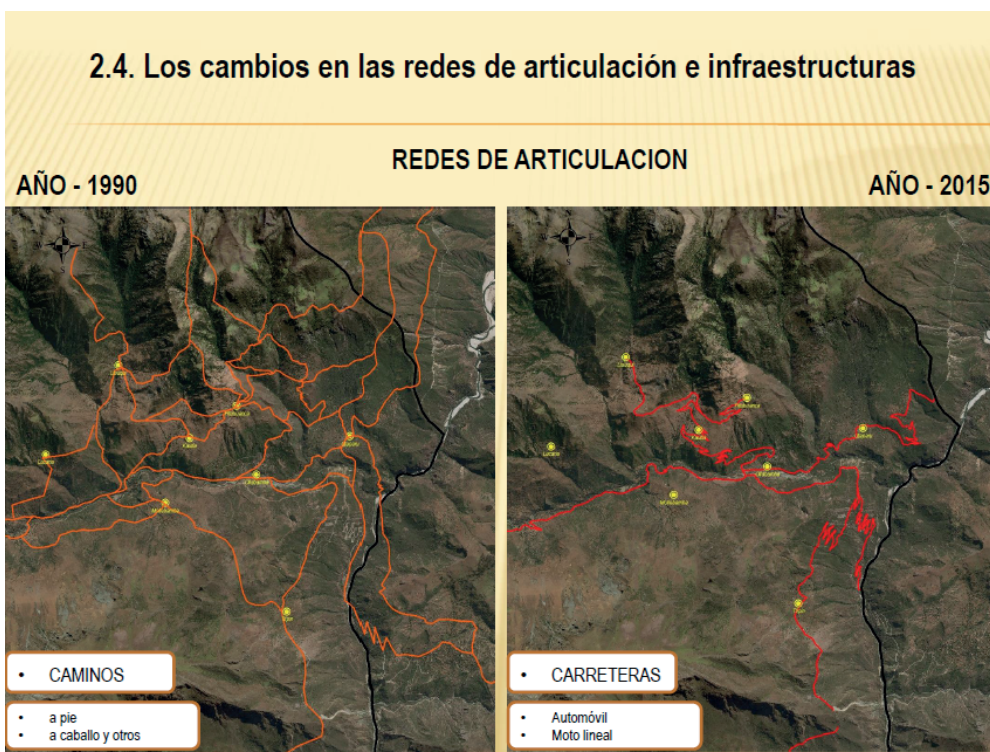
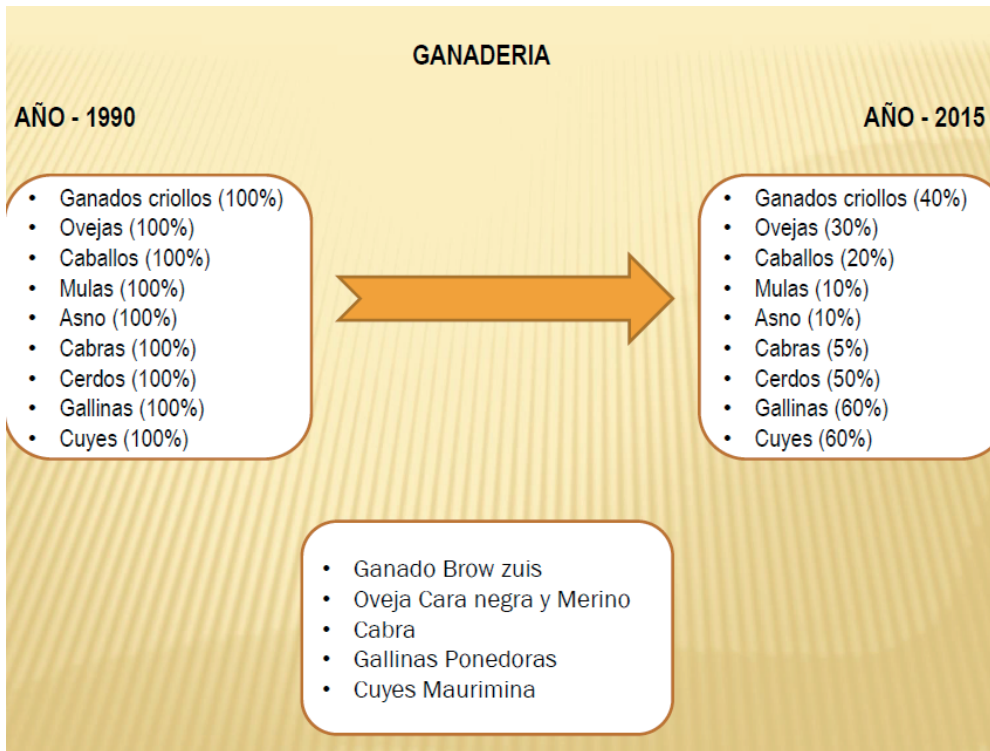
AÑO - 1990

AÑO - 2015









## ACCESO AL AGUA

AÑO - 1990

- ACEQUIAS

AÑO - 2015

- CANALES DE IRRIGACION

- AGUA ENTUBADO

## 2.5. Los cambios a nivel social (nueva generación de jóvenes)

AÑO - 1990

- GENERACION ANTIGUA

- Costumbres ancestrales
- Respeto según la edad
- Ayuda mutua
- Normas de convivencia bien definidas



**AÑO - 2015**

• **LA NUEVA GENERACION DE JOVENES**

- **Experiencias de vivir en las ciudades**
- **Acceso a las nuevas tecnologías**
- **Su afán de conseguir dinero**
- **Descuido de la agricultura y la ganadería**

### **III. CONCLUSIONES**

El medio físico como un factor condicionante: La topografía (valles y de fuerte pendiente); la diversidad climática (pisos altitudinales) y la abundancia de red hídrica. Juegan un papel importante como condicionante físico en la configuración espacial del distrito.

Los cambios en la organización comunal: En término territoriales, estaba en base a 4 comunidades matriz y sus anexos, pero para el año 2015, basándose en la Ley General de las Comunidades Campesinas, varios anexos lograron su independización llegando a formar 21 comunidades campesinas. Institucionalmente también hubo cambios en términos de la legalidad.

Los cambios en las actividades económicas (ganadería y agricultura) en el sistema productivo, que pasaron de un modelo netamente local y originario (nativo) a un modelo externo e introducido (Programas asistencialistas). Este cambio ocasiono pérdidas en la agricultura y ganadería. Debido que las semillas y los animales introducidos, no eran adecuadas a las condiciones geográficas del distrito.

Los cambios en las redes de articulación: De caminos que cubrían en su totalidad a las comunidades y sus anexos; a una red de carreteras que abarca solo a nivel de comunidades. Este cambio ocasiono un vaciamiento en los anexos y el afán de contar con los servicios básicos. Los cambios de infraestructura de red de agua: de una red de acequias que eran limitados a una amplia cobertura red de canales de irrigación y agua entubada.

Los cambios a nivel social: de una generación con costumbres ancestrales a una generación de jóvenes con experiencias de vivir en las ciudades.