



Coloquio Internacional de Estudiantes Geografía y Medio Ambiente

Espacio urbano y discapacidad: vulnerabilidad ante desastres en Huaycán – Ate

Rojas Jauregui, Janeth (janeth.rojas@pucp.pe)
Pontificia Universidad Católica del Perú

Facultad de Letras y Ciencias Humanas
Especialidad de Geografía y Medio Ambiente



PUCP

Resumen

Este estudio presenta las características del espacio público y el espacio doméstico como factores que condicionan la vulnerabilidad de la persona con discapacidad motora en una zona urbano “emergente” frente a casos de desastre. Ello, con el fin de dar a conocer estos factores (sociales, infraestructurales y económicos) y su implicancia para que se elaboren propuestas para reducir estas vulnerabilidades y se fortalezcan las oportunidades de desarrollo y resiliencia para este sector de la población. Para ello se toma en cuenta las condiciones en el espacio doméstico (vulnerabilidad económica, vulnerabilidad de la infraestructura y capacidad preventiva) y las condiciones en el espacio público (condiciones geográficas, probabilidad de daños sociales y estado de la infraestructura). Asimismo, el presente estudio muestra el nivel de vulnerabilidad a la que está expuesta la persona con discapacidad motora a partir del “Puntaje, observación y encuesta”, este indicador a partir del método adaptado de la vulnerabilidad de la Agencia del Medio Ambiente (AMA). Los resultados muestran un nivel medio de vulnerabilidad de las personas con discapacidad motora frente a casos de desastre. Se refleja así, la importancia decisiva que tiene la visibilización y reconocimiento de las personas con discapacidad.

Palabras clave: Discapacidad, vulnerabilidad, desastre, amenaza, espacio urbano.

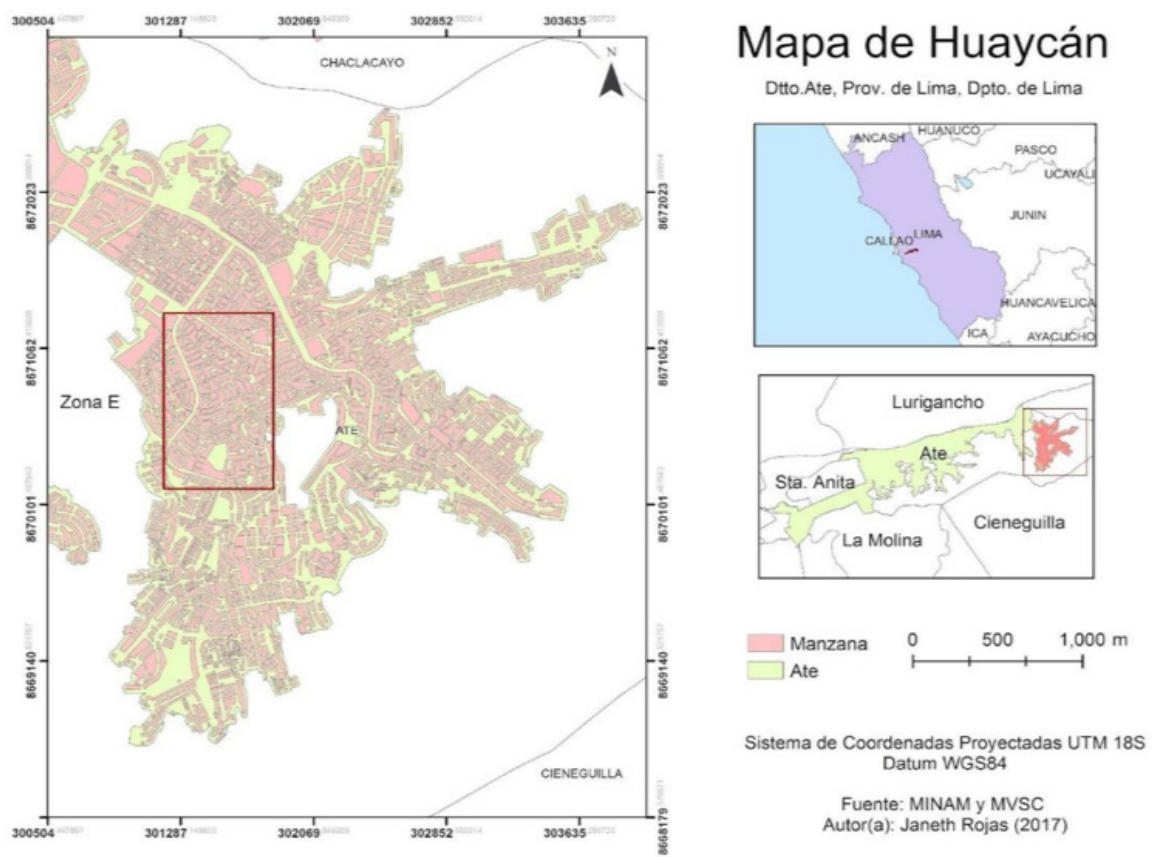
¹ Resumen de la investigación trabajada con la financiación DGI – PAIN 2017

Introducción

La presente investigación describe la importancia del papel social que tiene la infraestructura del espacio público y el espacio doméstico en cuanto a la accesibilidad, en el ejercicio de la autonomía y el manejo del concepto de diversidad. La zona estudiada se ubica en el distrito de Ate, en la comunidad autogestionaria de Huaycán (Imagen 1). El principal objetivo es conocer cómo la interacción del espacio doméstico y el espacio público condiciona la vulnerabilidad urbana de las personas con discapacidad motora en la zona E. Ello, debido a que, desde la creación de los derechos humanos en 1948, las sociedades han tenido la necesidad de implementar normas, leyes y decretos que defiendan a las poblaciones más vulnerables. Y estas, no han sido integradas en los planes urbanos.

Desde la ONU, se presenta la convención de derechos sobre la persona con discapacidad, haciendo énfasis en que la discapacidad debe ser vista desde el enfoque social (Organización de las Naciones Unidas, 2006a). El enfoque social permite que la discapacidad sea vista como una característica o condición de la persona. Ello permite que las personas con discapacidad sean incluidas y visibilizadas en temas de derechos y ejercicio ciudadano, por tanto, los espacios deben diseñarse para incluirlos. La discapacidad, históricamente, ha pasado por múltiples definiciones que han ido variando de acuerdo a las convenciones sociales. A partir de ello, la discapacidad se define como un concepto que “evoluciona y que resulta de la interacción entre las personas con deficiencias y las barreras debidas a la actitud y al entorno que evitan su participación plena y efectiva en la sociedad, en igualdad de condiciones con las demás” (ONU 2006b: Preámbulo). Se muestra que se emplea un modelo planteado desde la visión social pues indica que la discapacidad se crea en el entorno y no en la persona.

Figura 1.- Ubicación de la zona E de Huaycán, Ate. Elaboración propia.



Metodología

La investigación analiza los factores que incrementan la vulnerabilidad urbana de las personas con discapacidad motora ante casos de desastre en la zona E de Huaycán. Ello, a partir de las características del espacio doméstico y el espacio público, pues estas son condicionantes muy relevantes en la evacuación ante desastres y que, incrementan el nivel de vulnerabilidad de esta población. Para ello, este estudio de tipo exploratorio analiza data cualitativa y cuantitativa recogida mediante entrevistas, encuestas, fotografías, observación y trabajo de gabinete (revisión de bibliografía, análisis de datos estadísticos, etc.). Asimismo, se hace uso de investigaciones existentes sobre el tema.

La data cualitativa y cuantitativa es recolectada mediante entrevistas, encuestas y observación de campo. Por un lado, la información cualitativa como la vulnerabilidad de las personas con discapacidad motora es calculada con el método Puntaje, observación y encuesta que calculará vulnerabilidad baja, media o alta. Se realizan fotografías, encuestas a personas o actores principales (40) y entrevistas a los agentes (3) que influyen en temas de desarrollo para la población con discapacidad en la zona. Se trabaja con 20 encuestas en viviendas, 20 encuestas realizadas en el espacio público y observación de campo. Por otro lado, la información cuantitativa proviene de bases de datos estadísticos y de bases de datos e informes. Finalmente, se hace un recorrido por toda la zona para recoger datos adicionales y fotografiar escenas o lugares relevantes para el informe de campo.

Resultados

La accesibilidad es la facilidad con que un lugar puede ser alcanzado desde otro (Olivera 2006: 332). Esta debe tener en cuenta la diversidad de personas, la movilidad y el tránsito. Ello, para llegar a ser integral y garantizar no sólo la mera accesibilidad, sino la circulación, utilización, orientación, seguridad y funcionalidad debe de verse de manera multidimensional (Olivera 2006: 332). Hoy en día, a pesar que el derecho libre acceso es obligatorio, existen estigmas y prejuicios hacia personas con distintos tipos de discapacidades, ya que normalmente se los reconoce como sujetos de caridad y no como personas que necesitan que sus derechos sean cumplidos. La accesibilidad en el entorno puede facilitar o ser un obstáculo para las personas con discapacidad (Hurtado et al. 2012:228). E inclusive, dificulta la movilización de las personas sin dificultad de movimiento. Ante ello, los resultados de percepción de seguridad ante posibles eventos, respecto a la facilidad en evacuación, es la siguiente:

Figura 2.- Correlación entre rutas de evacuación y sensación de seguridad en el espacio público. Elaboración propia.

Figura 3.- Correlación entre plan de evacuación y sensación de seguridad en el espacio doméstico. Elaboración propia.

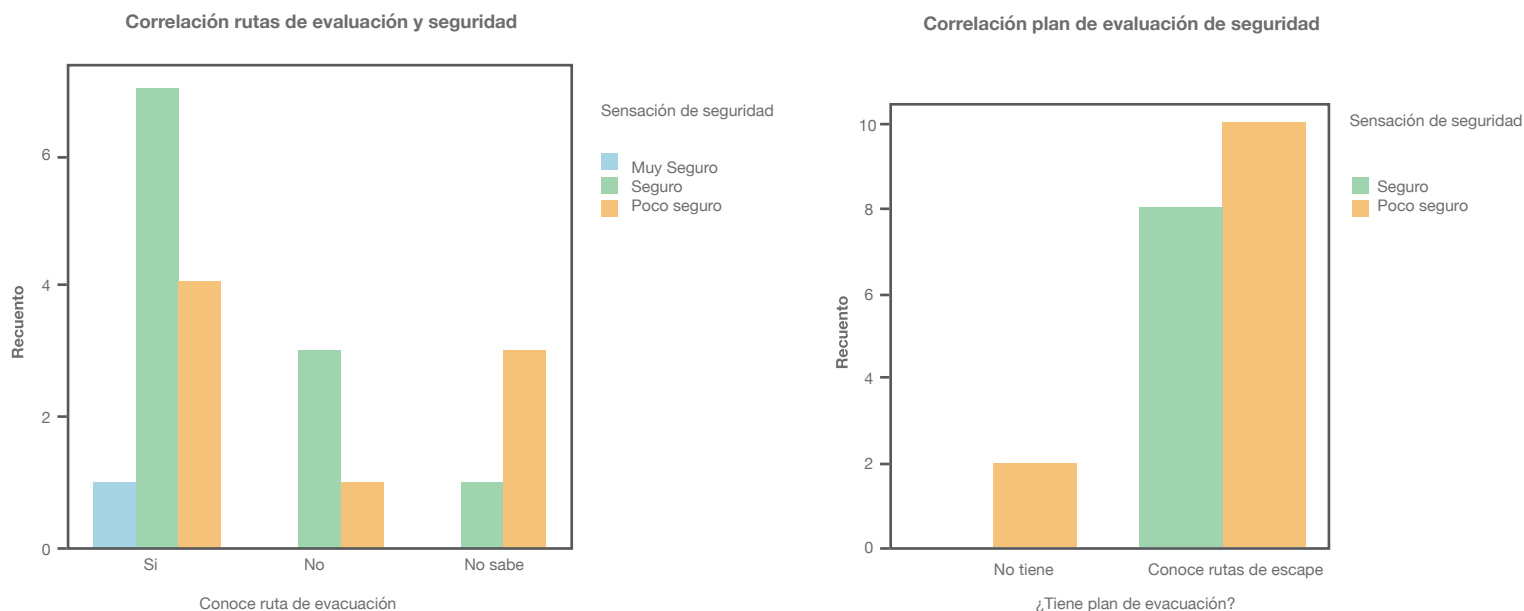


Tabla 1. Cálculo de la vulnerabilidad en espacio público

ESPACIO PÚBLICO ²		
Vulnerabilidad por aspecto geográfico	Pendiente ³	2,5
	Ubicación ⁴	2,5
	Amenaza de daños	5
Vulnerabilidad social	Afectación a la población	4
	Percepción del peligro (gestores locales)	5
Vulnerabilidad en infraestructura pública	Carreteras o vías obstruidas	7,5
	Zonas seguras accesibles	7,5
Puntaje subtotal		34

² Encuestas realizadas sobre el espacio público (20)

³ Informe 068° Zonificación sísmica - Geotécnica del área urbana de Huaycán - Ate

⁴ Informe 068° Zonificación sísmica - Mapa geomorfológico del área urbana de Huaycán

⁵ Entrevistas realizadas a gestores locales (Dirigente zonal y Directores de Asociación de Discapacitados de Huaycán Ate-ADHA)

Tabla 2. Cálculo de la vulnerabilidad en espacio doméstico

ESPACIO DOMÉSTICO ⁶		
Vulnerabilidad económica	Capacidad de sobreponerse a pérdidas materiales	15
Vulnerabilidad en infraestructura doméstica	Infraestructura adaptada para PCD	10
Prevención de amenazas	Prevención y plan de evacuación	5
Puntaje subtotal		30

Fórmula: $Vudis^7 = 34 + 30 = 64$

(1)

Discusión

El propósito de esta investigación es conocer cómo la interacción en el espacio doméstico y en el espacio público condicionan la vulnerabilidad de la PCD ante amenazas. La vulnerabilidad de la PCD frente a casos de desastre es de nivel medio (en una clasificación de bajo, medio y alto). Adicionalmente, se observa que tiende a alto debido a que en el espacio público la infraestructura condiciona a ser vulnerable frente a una amenaza. En el espacio doméstico, se reconoce que la capacidad de recuperarse ante pérdidas materiales sería baja y que, la infraestructura limitaría a las personas a evacuar de sus viviendas. Inclusive, si logran salir de sus viviendas, el límite de las calles interiores dificultará el acceso a los espacios seguros. Se rescata que, las zonas (o súper-manzanas) tienen un diseño que permite el flujo y la conexión entre calles y avenidas. Sin embargo, esta planificación sin tomar en cuenta la diversificación de uso de suelo (residencial, comercial, etc.) rompe con esta articulación, se ve que la organización territorial no articula con la dinámica actual.

⁶ Encuestas realizada sobre el espacio doméstico (20)

⁷ Vulnerabilidad urbana de la persona con discapacidad motora

Conclusión

La movilidad de la persona con discapacidad se ve limitada por las barreras de la infraestructura doméstica y pública. La capacidad económica de recuperación ante pérdidas materiales es baja, lo disminuye la resiliencia de estas personas. Adicionalmente, se descubre otro grupo poblacional con similares problemas de desplazamiento: los ancianos. Parte de los encuestados tenían entre 61 - 72 años y mencionaron su creciente preocupación frente a una emergencia, pues la senectud también condiciona el desplazamiento de la persona. El espacio doméstico ya sea doméstico o público condiciona a la persona con o sin discapacidad, estos últimos dependen de que estos espacios puedan permitirle su desplazamiento. Esta investigación intenta dar explicación a cómo el espacio (doméstico y público) condiciona a que la PCD pueda evacuar en caso de emergencia. Se muestra que hay más grupos poblacionales que requieren que las infraestructuras urbanas sean diseñadas para todos. El análisis da cuenta de la percepción de amenazas y la vulnerabilidad asociada a estas en esta zona de Huaycán. Además, permitió conocer que esta área fue parte de una planificación urbana y no asentamiento sin política de vivienda.

Bibliografía

Grupo de Evaluación de Riesgo de la Agencia de Medio Ambiente (AMA). (2014). Metodologías para la determinación de riesgos de desastres a nivel territorial. Cuba: PNUD. Disponible en: <http://dipecholac.net/docs/files/475-libro-metodologia-riesgo-ama.pdf> [Acceso: 14 de enero de 2018].

Hurtado Floyd, M., Aguilar Zambrano, J., Mora Antó, A., Sandoval Jiménez, C., Peña Solórzano, C. y León Díaz, A. (2012). Identificación de las barreras del entorno que afectan la inclusión social de las personas con discapacidad motriz de miembros inferiores. *Salud Uninorte*, 28 (2), 227-237.

ONU.(2006a). “¿Por qué una Convención?” en Convención sobre los Derechos de las Personas con Discapacidad [En línea]. Disponible en: <http://www.un.org/spanish/disabilities/convention/qanda.html> [Acceso: 23 de octubre de 2017].

ONU.(2006b). Convención sobre los derechos de las personas con discapacidad [En línea]. Disponible en: <http://www.un.org/esa/socdev/enable/documents/tccconvs.pdf> [Acceso: 27 de octubre de 2017].