

# PATRÓN DE ASENTAMIENTO PREHISPÁNICO EN EL VALLE DE CHAO, COSTA NORTE DEL PERÚ<sup>1</sup>

Mercedes Cárdenas Martín<sup>2</sup>

## *1. INTRODUCCIÓN*

Cuando en 1944 se realizó el Proyecto Virú en el valle de ese nombre en la costa norte del Perú, por primera vez se tuvo información sobre la cantidad y las características de las estructuras arqueológicas de un solo valle. El objetivo del Proyecto fue determinar la ubicación y cronología de los yacimientos para interpretar su función y desarrollo cultural. Fueron ubicados 315 sitios arqueológicos. Gordon Willey (WILLEY, 1953: 424-448) estableció cuatro grupos de categorías funcionales: sitios de VIVIENDA, ESTRUCTURAS COMUNITARIAS-CEREMONIALES, lugares FORTIFICADOS y CEMENTERIOS (WILLEY, 1953: 7). En su extenso libro el autor tuvo especial interés en conocer las características geográficas del valle y su relación con estas categorías de ocupación. Con ocho mapas ilustró el patrón de ocupación de los sucesivos períodos culturales (ver figuras 81-88); señaló que por la forma del valle hubo dos sectores principales de asentamiento, siendo el más representativo aquel ubicado en el valle bajo, cerca de las mejores tierras con acceso al uso del agua del río, mientras que el de menor importancia está en donde el valle se estrecha por estar rodeado de cerros y quebradas.

Fue a partir de la realización de este Proyecto que surgió el interés por conocer las características generales de los asentamientos prehispánicos en su relación con el entorno geográfico.

Richard Shadel realizó reconocimientos extensivos en la costa norte para determinar la ubicación y distribución de centros arqueológicos importantes. Reconoció que el típico CENTRO POBLADO está instalado en las faldas bajas de los cerros con acceso a los campos de cultivo (SHAEDEL, 1964: 531-536). Definió al CENTRO CEREMONIAL como un conjunto de estructuras piramidales construidas alrededor de una plaza mayor, planificada para adaptarse a las diferencias de nivel de la zona elegida. Afirmó que los SITIOS

FORTIFICADOS son estructuras defensivas que al estar en lugares estratégicos permitieron tener el control de los caminos de ingreso al valle, de los canales de regadío y de los campos de cultivo. Para este autor LOS CENTROS CEREMONIALES-ADMINISTRATIVOS eran los más funcionales porque tenían sectores de vivienda, pirámides, plataformas habitacionales, plazas, murallas de circunvalación, cementerios y caminos, representaban un patrón socio-económico complejo. Están ubicados en las faldas bajas de los cerros, o en las planicies áridas o cerca de quebradas secas pero seguras. Todos tenían el manejo de las mejores tierras de cultivo de la zona.

Shaedel reconoció que estos sitios poblados tenían características comunes en su ubicación: estaban en las partes elevadas para protegerse del viento y de los insectos de los pantanos, ocupando zonas no aptas para el cultivo. La ubicación en las faldas de los cerros los protegía de posibles inundaciones y desbordes de los ríos. Afirmó que fue a partir de la influencia de la expansión Huari (1,000 D.C.) que surgieron las grandes concentraciones de tipo urbano (SHAEDDEL, 1970: 16-26); un modelo es la ciudad de Chan Chan, que se calcula tenía alrededor de diez mil habitantes durante su apogeo.

En forma similar al tema investigado por Shaedel, John Rowe también se interesó por definir los patrones de asentamiento prehispánico en la sierra y en la costa. Señaló que los centros poblados surgieron a partir del Período Precerámico. Los clasificó en pueblos y ciudades relacionados con un CENTRO CEREMONIAL que dirigía las actividades religiosas y económicas. Comparte con Shaedel la opinión de la importancia de la influencia Huari para el desarrollo de nuevos patrones urbanos (ROWE, 1963: 3-19) que tuvieron vigencia hasta el siglo XVI.

## **2. EL VALLE DE CHAO**

Está ubicado en el departamento de La Libertad, en las provincias de Trujillo (costa) y Santiago de Chuco (sierra). Tiene una extensión de 1,558 kilómetros cuadrados. Los centros poblados contemporáneos son: Puente de Chao, en la vera del kilómetro 497 de la carretera Panamericana; Buenavista, sede de la antigua hacienda que manejaba todo el valle antes de la reforma agraria; y El Porvenir; los tres tienen categoría de caserío. La población en 1976-78, años de nuestra investigación, era en promedio de dos mil habitantes, con un aumento gradual por la llegada de gente de la sierra vecina que venía en busca de tierras nuevas y de oportunidades de obtener trabajo. A partir de 1988 el número de migrantes

se ha incrementado por el avance de las obras de irrigación del Proyecto Chavimochic.

Chao es un valle estrecho, rodeado por cerros compactos en ambas márgenes (FIGURAS 1 y 2) que no permiten ampliar las tierras de cultivo en algunos sectores. En las faldas bajas de los cerros existen bosques secundarios de huarango (*Acacia macracantha*) hoy sometidos a una acentuada destrucción por el afán de los pobladores precarios de obtener leña y ganar tierras para nuevas chacras.

La comunicación vial se hace a partir del caserío del Puente de Chao por dos caminos afirmados. Uno se dirige valle arriba, por unos veinte kilómetros, para llegar a Buenavista donde se abre en dos ramales, el primero va hacia Pampa Blanca y Chorobal; el segundo continúa por El Porvenir, Monte Grande, Santa Rita, Huamanzaña y concluye en Casablanca, donde solamente hay un camino de herradura que sube a la sierra. El otro camino afirmado conduce hacia Tizal y a la playa y tiene unos ocho kilómetros de extensión. Hay además rutas o antiguos caminos o sendas estrechas y tortuosas que cruzan los pasos naturales a la altura del valle medio, van hacia el valle de Virú y al valle del Santa.

Las características geográficas han determinado que el agua sea un elemento escaso. El valle tiene cuatro kilómetros de ancho en la parte donde cruza la carretera Panamericana. A la altura de Buenavista y El Porvenir, se divide en dos amplios abanicos de quebradas pedregosas con numerosas quebradas menores, por donde fluyen las aguas en forma esporádica para reunirse en los dos cauces casi paralelos de los ríos Huamanzaña y Chorobal. Un informante nos dijo que en 1972, como consecuencia de las fuertes lluvias caídas en la sierra, hubo una crecida acentuada en los dos ríos los que al unirse llenaron toda la planicie agrícola. Pero este fenómeno es muy raro, los ríos están secos durante años consecutivos. Para aliviar la situación los campesinos acuden a los ojos de agua o puquios donde hay pequeños reservorios con canales cortos para conducir el agua a sus campos de cultivo. Con la inauguración y uso de las obras del Proyecto Chavimochic ha mejorado la condición agrícola del valle. En general el 35% del valle es aprovechable pero el 30% tiene el problema de acentuada salinidad, que deberá ser controlado cuando los campesinos se beneficien con el agua de la irrigación que ya ha llegado a partir de 1991; el saldo es de bosques y tierras sin capacidad agrícola. En noviembre de 1996 tuvimos oportunidad de recorrer los canales mayores y vimos que hay acequias de cemento para la distribución del agua hacia los sembríos.

### **3. CHAO EN LA BIBLIOGRAFÍA ARQUEOLÓGICA**

Paul Kosok (KOSOK, 1965) fue el primero en publicar fotografías aéreas del Servicio Aerofotográfico Nacional del Perú. Incluyó cuatro fotos aéreas del valle de Chao: foto oblicua de Las Salinas de Chao en la página 3-figura 5, tomada de norte a sur; foto oblicua de todo el valle en la página 181-figura 9; foto vertical de Cerro La Cruz en la página 185-figura 10-SAN-104-1170; y, foto vertical de las ruinas de Huasaquito en la página 186-figura 13-SAN-104-1256. Completó su información con una foto tomada desde la llanura del lado norte de Cerro La Cruz, en la que se ven las plataformas y estructuras que están desde la base del Cerro, en la página 184-figura 9.

En el capítulo XVII describió a Chao como un valle diminuto (KOSOK, 1965: 181-186), en el que algunas veces hay agua en los dos cauces de sus ríos. Mencionó la existencia de zona de bosques de huarango como antiguo testimonio de los que hubo en los tiempos prehispánicos. Señaló que, a diferencia de los valles vecinos, en Chao no hay canales de regadío, y que el Cerro La Cruz y Huasaquito eran los sitios arqueológicos más importantes. Finalmente, mencionó que los materiales culturales más notorios correspondían a la cultura Moche, afirmación que hemos confirmado por medio de nuestros trabajos.

Rafael Larco en el Tomo I de su libro *Los Mochicas* presenta un plano con algunos sitios del valle de Chao (LARCO, 1938: 64 y mapa), enumera tres yacimientos: la ruina lítica de Huancaybito, las ruinas de Cerro Coronado y los cementerios Moche de Santa Rosa. El primero corresponde al Cerro La Cruz. Aparentemente el autor no visitó el valle y solamente recibió información verbal de terceros.

### **4. LA OCUPACIÓN PREHISPÁNICA DEL VALLE**

Durante la realización del Proyecto “Obtención de una Cronología del uso de Recursos Marinos” en 1976<sup>3</sup>, en Chao ubicamos 190 yacimientos arqueológicos situados en varios sectores del valle y en la Pampa de Las Salinas. Se ha observado que hubo diferente densidad cultural a través de los diferentes períodos culturales.

El patrón de asentamiento en Chao tiene algunas semejanzas con aquellos de los valles vecinos de Virú al norte y Santa al sur (WILLEY, 1953; DONNAN, 1973) pero hay notorias diferencias por su peculiar conformación geográfica.

### *NÚCLEOS DE OCUPACIÓN:*

a.- alejados del valle: un núcleo mayor situado en las Pampas de Las Salinas, con un centro ceremonial y aldeas dispersas.

b.- en el valle bajo: hay dos núcleos menores: uno en Cerro Coronado y otro en Cerro Santa Rosa.

c.- en el valle medio: hay dos núcleos menores y dos mayores. Los dos núcleos menores son : Cerro Cabra y San Francisco de Lunar. Los núcleos mayores son: Cerro La Cruz y Huasaquito-Santa Rita.

### *5. DESCRIPCIÓN DE LOS NÚCLEOS DE OCUPACIÓN*

#### *a.- Núcleo alejado del valle:*

Es el de LA PAMPA DE LAS SALINAS. Durante los trabajos de prospección previos al inicio de nuestro trabajo en el valle, el arquitecto Carlos Milla Villena, responsable del Catastro del Proyecto, en marzo de 1976 llegó a la Pampa de Las Salinas. Al avanzar por el perfil de la playa llegó a una llanura con grandes dunas y una bahía fósil donde destacaba una diferencia de nivel del antiguo perfil marino; allí hay numerosos yacimientos del Período Prececerámico. En abril-junio de ese año los integrantes del equipo de campo Cirilo Huapaya, Jaime Deza, Walter Alva y la autora, realizamos excavaciones en varios de estos sitios. Destacaba el Sitio Número Diez por ser un CENTRO CEREMONIAL (ALVA, 1986). En los otros sitios hallamos evidencias de basurales y entierros (CÁRDENAS, 1995).

Este CENTRO CEREMONIAL está situado en la falda Oeste de un cerro aislado de la pampa (FIGURAS 3 y 4). Tiene 80,000 metros cuadrados, está conformado por sucesivas plataformas alineadas alrededor de una plaza rectangular mayor, tiene un Pozo Circular Hundido de diez metros de diámetro y otro similar de ocho metros de diámetro. Se complementa con numerosos recintos aglutinados en la parte baja adyacente al cerro.

En la llanura, a lo largo del antiguo perfil de la bahía fósil hay: cuatro aldeas, numerosos recintos aislado, basurales con valvas diversas, y murallas aisladas de tipo defensivo (CÁRDENAS y MILLA, 1988), corresponden a ocupaciones más antiguas que el centro ceremonial.

En esta pampa de Las Salinas hay asentamientos sucesivos del Período Precerámico, de las etapas denominadas sin-algodón y con-algodón, ocupaciones que están entre 4,000 y 1,800 a.C. Solamente el Centro Ceremonial está relacionado con la etapa final del Precerámico según los fechados de carbono catorce.

*b.- Núcleos en el valle bajo:*

El núcleo menor de SANTA ROSA, adyacente a la zona de cultivo, cerca del cauce del río, dista tres kilómetros de la playa. Ocupa una llanura árida elevada que se extiende en los flancos del Cerro Santa Rosa. Hay varios cementerios muy saqueados, una pirámide de adobe en el centro de la pampa, y un conglomerado de plataformas habitacionales en la falda Oeste del cerro, con uso de piedra y relleno de cañas y totora (HUAPAYA, 1977-1978a: 33-34). Al pie de estas plataformas hay una muralla alta de piedra que rodea y protege al poblado. Las evidencias culturales corresponden a ocupaciones Moche y Chimú, siendo ésta la más notoria por la abundancia de fragmentos de cerámica en superficie y en el relleno estructural. Rafael Larco señalaba que había obtenido ceramios Moche de las fases tempranas de Cerro Santa Rosa (LARCO, 1938). En la falda Este, Cirilo Huapaya excavó una pequeña estructura de piedra y pequeños adobes cónicos asociados a fragmentos de cerámica del Horizonte Temprano (HUAPAYA, 1977-1978b: 127-132).

El otro núcleo menor es CERRO CORONADO, cercano al caserío de Puente de Chao, está al borde de la carretera Panamericana. Es un cerro aislado, de unos 80 metros de altura y 300 metros de largo. Tiene dos cumbres gemelas. Tres murallas concéntricas rodean sus flancos empinados. Es más fácil ascender por su lado Norte donde han habido desplomes de una sección de la muralla. Ésta es de piedra tosca, internamente sustentada con grupos de troncos muy gruesos que fueron colocados en posición horizontal para dar apoyo y solidez al relleno. Era un sitio de tipo estratégico desde donde hay una visión amplia de todo el valle. Al pie del cerro, en el lado Sur-Este existían algunas estructuras de piedra de tipo habitacional. Un fechado de carbono catorce hecho de una muestra de uno de estos troncos es de 1,130 +- 60 d. C. (FIGURAS 5, 6, 7).

*c.- Núcleos en el valle medio:*

El núcleo menor de CERRO CABRA corresponde un centro ceremonial conformado por dos grupos de estructuras que se integran en una gran unidad. El primer grupo tiene 200 x 100 metros, el segundo es de 100 x 50 metros y dista

300 metros del primero. Este sitio está en las pampas áridas de Chorobal, al lado de un camino secundario, pasando Pampa Colorada. El primer sector, el más extenso, está conformado por trece pirámides amorfas de planta circular y rectangular, con uso de piedra tosca, cantos rodados grandes, bloques irregulares de barro y resto de enlucido. Las pirámides están distribuidas alrededor de un Pozo Circular Hundido grande, de treinta metros de diámetro y dos metros de profundidad, con doble ingreso por escalones en mal estado de conservación. Hay otros seis pozos similares, de menor diámetro, distribuidos entre las pirámides más pequeñas. Estas pirámides tienen una altura de cuatro a siete metros. El grupo de estructuras está encerrado por una muralla alta de piedra tosca, de planta rectangular. El segundo grupo tiene algunas estructuras menores en mal estado de conservación (CÁRDENAS y MILLA, 1988) (FIGURA 8-9).

El núcleo menor de SAN FRANCISCO DE LUNAR está en la margen derecha del valle, en las faldas bajas del cerro Huarpe. Consta de una pirámide de adobes, con cuatro plataformas, de 75 x 35 metros y 3 de altura, con sectores de viviendas y basurales, hay extensos cementerios asociados muy saqueados. El material empleado ha sido la piedra tosca y adobes rectangulares hechos en molde de caña, de 37 x 29 x 8 y 35 x 23 x 13 centímetros. La excavación ha permitido conocer que hay evidencias de etapas sucesivas de construcción con conglomerado de basura doméstica en estratos hasta de 1.50 m. de espesor (HUAPAYA, 1977; DEZA, 1976b). Los cementerios están muy destruidos. El sitio corresponde a las fases I - IV de Moche, según los datos de excavación.

El núcleo mayor de CERRO LA CRUZ está cerca del caserío de Buenavista. Es un cerro aislado, ubicado en la margen derecha del valle medio, en un lugar estratégico, vecino a los campos de cultivo de Buenavista. En todos sus flancos hay plataformas habitacionales aglutinadas y murallas de circunvalación, de piedra tosca y barro (FIGURA 10). El Cerro tiene una depresión en la cumbre donde hay tres grandes conjuntos habitacionales con patios en varios niveles sobre plataformas amplias de piedra. Una muralla elevada de piedra tosca, cantos rodados y adobes lenticulares rodea la base del Cerro, se complementa con zanjas vecinas al nivel de la llanura. En la cercanía de esta muralla hay restos de un canal elevado hecho de cantos rodados. Destaca un extenso conjunto de surcos de cultivo en zigzag trazados en la pendiente arcillosa de la planicie en el lado Este (FIGURA 11). En la vecina quebrada de Pampa Blanca hay cuadrículas de cultivo con sistema de canales de distribución de agua.

Por una excavación en la cumbre de estas estructuras se pudo conocer que hay algunas evidencias de cerámica del Formativo (1,500 a. C.) y presencia

acentuada de fragmentos de cerámica Moche y Chimú en superficie de los patios y plataformas. Cirilo Huapaya determinó que había un sistema constructivo en la parte interna de una pared de seis metros de altura en el flanco norte: capas compactas de cañas y paja, con relleno de piedra y cascajo, elementos usados como sustentación, material asociado a fragmentos de cerámica Chimú (HUAPAYA, 1977-1978a: 34, Lám.VI).

CERRO LA CRUZ fue el mayor centro de ocupación en este valle. Allí es posible detectar etapas constructivas sucesivas en algunos de los edificios que aunque fueron hechos con piedra y barro tienen diferencias en el sistema de acceso y de circulación, lo que se podría relacionar con las etapas de ocupación que se detecta en la cerámica en superficie.

El núcleo mayor de HUASAQUITO-SANTA RITA está en la margen izquierda del valle medio. Consta de dos sectores bien diferenciados. Huasaquito fue construido en la falda del cerro de ese nombre. SANTA RITA es un poblado extendido en la llanura. Ambos abarcan una parte importante de la cabecera del valle por donde hay comunicación con la sierra y con sendas que van hacia el valle del Santa por pasos naturales entre los cerros.

Las ruinas de HUASAQUITO están en las faldas accidentadas del cerro (FIGURA 12). Fue un centro poblado mayor, compuesto por una agrupación central de recintos aglutinados que conforman siete edificios y una estructura fortificada situada en la cumbre. Todas las plataformas están delimitadas y protegidas por una muralla principal de 2.50 m. de altura en su cara externa y de 3.00 m. de ancho, vecina a los campos de cultivo. Sirvió como defensa y como camino elevado, tiene algunas subidas y bajadas suaves; en varios de puntos de esta muralla-camino había grupos de guijarros medianos para posible uso como proyectiles para ser arrojados por medio de hondas.

El material empleado es piedra roja, tosca, típica del lugar. En uno de los edificios del agrupamiento mayor Jaime Deza levantó un plano y excavó un pozo de sondeo (DEZA, 1976a). Las medidas del edificio No. 5 son de 100 metros de arriba hacia abajo y 30 metros de ancho, está constituido por seis plataformas escalonadas de 1.50 m. de altura promedio, cada una está delimitada por paredes laterales (FIGURA 13). En el cateo realizado recuperó algunos fragmentos de cerámica utilitaria del Horizonte Medio local (1,000 d. C.); en superficie había fragmentos de cerámica Chimú.



Al analizar la foto aérea SAN-104-1257 observamos que hay dos grupos de estructuras externas al conglomerado concentrado central, uno está hacia el sur y el otro hacia el norte. El primero está conformado por recintos aglutinados de viviendas delimitadas por una muralla menor que los divide en dos secciones. El segundo grupo está integrado por recintos instalados en el declive del cerro, cerca de la muralla-camino principal.

La diferenciación entre estas tres agrupaciones podría interpretarse como evidencia de ocupaciones temporales sucesivas que aplicaron modelos diferentes en la distribución del espacio y la circulación para adecuarse al tipo de relieve del cerro o de la planicie.

Las ruinas de SANTA RITA están ubicadas varios kilómetros al Este de Huasaquito. Es un centro poblado extendido en la llanura, con estructuras habitacionales, patios, plazas y colcas. Todo está mimetizado entre grandes grupos de piedras gigantes arrastradas por antiguos huaycos que las depositaron en esta pampa. En superficie hay fragmentos de cerámica Salinar y Moche. Hacia el norte del poblado hay una muralla de piedra de dos metros de altura que en línea recta de más de un kilómetro de extensión cruza la boca de la quebrada a modo de barrera defensiva contra los posibles huaycos o llegada de agua, en algunos tramos estaba reconstruida con técnica diferente a la original.

Esta parte del valle corresponde hoy al caserío de El Porvenir y su anexo Huamanzaña. Los agricultores tienen tierras dispersas de cultivo en la zona de grandes piedras donde hay algunos canales de regadío. Por aquí transitan las personas que se movilizan hacia la sierra.

## **6. PATRÓN DE ASENTAMIENTO EN CHAO**

Tenemos 26 fechados de carbono catorce para algunos de los 190 sitios arqueológicos que hemos ubicado en el catastro: 18 fechados son de siete sitios de Las Salinas y 8 de seis sitios en el valle. Según nuestro trabajo de excavación y de prospección los clasificamos en:

Período Precerámico	51
Horizonte Temprano	31
Período Intermedio Temprano	52
Horizonte Medio	15
Período Intermedio Tardío	35

Horizonte Tardío	4
Período Colonial	2

Atendiendo a la FUNCIÓN los hemos clasificado en: conchales, basurales, murallas, caminos, recintos aislados, recintos aglutinados, aldeas, corrales, cementerios, montículos artificiales, pirámides, terrazas y estructuras agrícolas, centros poblados, centros ceremoniales, sitios fortificados.

El mayor número de sitios corresponde a cementerios (56) y siguen en cantidad los recintos aislados, las aldeas y los caminos. Los sitios que tuvieron mayor concentración de estructuras son pocos: hay 4 POBLADOS con pirámide, 5 CENTROS POBLADOS y 4 CENTROS CEREMONIALES. G. Willey y R. Shaedel concentraron su interés en los centros poblados y en los centros ceremoniales de los que hay pocos en Chao, pero no tomaron en cuenta que éstos están relacionados con otros sitios de menor rango. En Chao hay un gran número de sitios distribuidos en el valle que habrían estado asociados con los seis núcleos mencionados: cuatro menores y dos mayores.

El NÚCLEO ubicado en la pampa de Las Salinas corresponde a una ocupación prolongada de sitios menores relacionados con la explotación de los recursos marinos durante más de dos mil años. La ocupación más antigua fue aquella de recolectores sin-algodón que tuvieron sus aldeas situadas al borde del antiguo perfil de playa. (4,000-1,800 a. C.). Con la aparición del algodón cambió en parte la forma de vida de los antiguos pobladores quienes construyeron un centro ceremonial planificado que repitió un modelo existente en ese tiempo en otros lugares de la costa norte (1,800-1,600 a. C.).

El NÚCLEO en el lado Oeste alrededor de Cerro Santa Rosa corresponde a dos ocupaciones bien diferenciadas. En la parte baja está la pirámide de adobes, los basurales y los cementerios de los Moche (100-700 d. C.). En la falda del cerro y en la planicie adyacente está el poblado Chimú, con plataformas escalonadas, patios y una muralla defensiva (1,100-1,400 d. C.). Hubo dos modelos diferentes de ocupación, el primero era de tipo ceremonial, el segundo correspondía a un poblado. En el lado Este se ubica el pequeño templo de Tizal que pertenece al Horizonte Temprano (800 a. C.).

El NÚCLEO de Cerro Coronado pertenece al Horizonte Medio local según el fechado de carbono catorce. En la foto aérea de 1942 se observa que estaba rodeado de bosques de huarango. El sitio tiene las características de una estructura defensiva y estratégica por estar al lado del cauce del río Huamanzaña.

Actualmente con las obras del Proyecto de irrigación Chavimochic todo el bosque ha desaparecido para ampliar los campos de cultivo; además, los recintos aglutinados que estaban en la base de su flanco norte han sido arrasados para el paso de una carretera de servicio para este sector.

El NÚCLEO de Cerro Cabra pertenece al Horizonte Temprano (1,000-800 a.C.), aparentemente estaba aislado pero creemos deben existir otros sitios relacionados. Repite el plano de estructuras asociadas a Pozos Circulares Hundidos que ya existía en el Sitio Precerámico de Las Salinas.

El NÚCLEO de San Francisco de Lunar es típico de los Moche (100 - 800 d. C.) de las fases I-IV, es el sitio que tiene los elementos característicos de un asentamiento organizado en la extensa planicie al pie del cerro Huarpe. En los cementerios saqueados de este sitio había material diagnóstico Moche con algunos elementos Recuay.

El NÚCLEO de Cerro La Cruz es el más complejo porque hay evidencias desde el Horizonte Temprano hasta el Horizonte Tardío, datos que permiten afirmar que a lo largo de los siglos aquí estuvo el centro más representativo para el manejo y control del valle. El NÚCLEO de Huasaquito-Santa Rita tiene evidencias desde el Horizonte Temprano hasta el Horizonte Tardío.

En Chao los poblados, centros ceremoniales, cementerios y caminos siempre estuvieron en sectores elevados para tener seguridad en caso de posibles desbordes de los dos ríos (recordemos que los terrenos de cultivos están dispersos entre los dos cauces). Los sitios del Período Precerámico solamente tuvieron una sola ocupación desarrollada en sucesivas etapas. Los sitios del Período Intermedio Temprano se caracterizan por pirámides, basurales y cementerios. Son los sitios más representativos aunque sus evidencias estén en 50 cementerios distribuidos en todo el valle. En el valle de Santa hubo una situación similar: muchos cementerios y pocas estructuras (DONNAN, 1973: 11-14). Como una conclusión planteamos que hubo una mayor densidad poblacional durante el Período Precerámico y el Intermedio Temprano, debido a especiales condiciones climáticas que luego se habrían modificado.

Los sitios del Horizonte Temprano son escasos y poco definidos, los más importantes son Cerro Cabra y el Templito de Tizal (Cerro Santa Rosa), y algunos montículos de piedra en El Porvenir, estas evidencias aún deben ser confirmadas con futuras excavaciones. Huasaquito-Santa Rita y Cerro Coronado pertenecen al Horizonte Medio local y a la ocupación inmediata de los Chimú.

En resumen, los dos grandes CENTROS de ocupación fueron Huasaquito y Cerro La Cruz. Su ubicación es un testimonio de planificación adecuada a las características del valle para defenderse de los desastres; los pobladores escogieron sectores situados a varios metros arriba del nivel del fondo del valle. Los planteamientos relacionados con los patrones de asentamiento prehispánico deben tener en cuenta las especiales características de cada uno de estos valles de la costa norte para lograr una correcta interpretación del patrón de asentamiento. Gracias a las contribuciones de Kosok, Shaedel, Rowe y otros, tenemos pautas para interpretar mejor los nuevos datos relacionados con modelos de ocupación de los valles de la costa. □

## NOTAS

- 1 Ponencia presentada en el Simposio Internacional "La Ciudad en América". Piura, agosto 1992 - V Centenario del Descubrimiento de América. Universidad de Piura.
- 2 Profesora Principal del Departamento de Humanidades, Pontificia Universidad Católica del Perú. Investigadora del Instituto Riva-Agüero.
- 3 Proyecto "Obtención de una cronología del uso de los recursos marinos en el Antiguo Perú" realizado en 1975-1977 por el Seminario de Arqueología del Instituto Riva-Agüero, con el auspicio de la Fundación Volkswagen. Los trabajos en el valle de Chao se realizaron en marzo-junio de 1976 con posteriores reconocimientos en 1977 y 1978. Mercedes Cárdenas fue la directora del Proyecto.

## ANEXO I - CATASTRO ARQUEOLÓGICO DEL VALLE DE CHAO:

Consta de 190 sitios, fueron numerados en forma correlativa, 54 están asociados a los núcleos mayores y menores.

### NUCLEO LAS SALINAS.-

Sitios: 1-2-3-4-6-7-8-9-10-137-141 = 13

Tipo de evidencia: 1 centro ceremonial, 4 aldeas, 1 poblado, 3 recintos aislados, 3 conchales, 1 muralla.

### NÚCLEO SANTA ROSA.-

Sitios: 23-24-26-27-28-29 -30 = 8

Tipo de evidencia: 1 centro poblado, 5 cementerios, 1 basural, 1 grupo de pirámides.

***NÚCLEO CERRO CORONADO.-***

Sitios: 126-127 = 2

Tipo de evidencia: 1 lugar fortificado - poblado, 1 cementerio.

***NÚCLEO CERRO CABRA.-***

Sitios: 156-157-158 = 3

Tipo de evidencia: 1 centro ceremonial 1 aldea, 1 campo de líneas.

***NÚCLEO SAN FRANCISCO DE LUNAR.-***

Sitios :73-74-75 = 3

Tipo de evidencia: 2 cementerios , 1 centro mayor con pirámide.

***NÚCLEO CERRO LA CRUZ.-***

Sitios: 33-34-35-36-37-38-39-40-41 = 9

Tipo de evidencias: 1 centro poblado mayor, 3 cementerios, 4 sectores de terrazas agrícolas, 1 acueducto.

***NÚCLEO HUASAQUITO-SANTA RITA.-***

Sitios: 58-59-60-61-62-63-64-65-66-67-96-97-98-100-101 = 15

Tipo de evidencia: 1 centro poblado mayor, 2 centros poblados menores, 7 cementerios, 2 aldeas, 2 recintos aislados, 1 muralla.

***RELACIÓN DE ILUSTRACIONES.-***

Figura 1.- Ubicación del valle de Chao.

Figura 2.- Patrón de asentamiento en el valle de Chao.

Figura 3.- Salinas de Chao, SITIO DIEZ - Foto SAN-104-725.

Figura 4.- Plaza mayor del SITIO DIEZ. (Foto M. Cárdenas, 1976).

Figura 5.- CERRO CORONADO (sitio 126) - Foto SAN-104-936.

Figura 6.- CERRO CORONADO visto desde lado norte, a la izquierda esta la Carretera Panamericana (Foto M. Cárdenas, 1980).

Figura 7.- CERRO CORONADO: grupo de troncos colocados en posición horizontal como parte de la estructura de la plataforma superior. (Foto M. Cárdenas, 1980).

Figura 8.- CERRO CABRA: vista del Pozo Circular Hundido mayor (Foto M. Cárdenas, 1977).

Figura 9.- Croquis de CERRO CABRA (sitio 157).

Figura 10.- CERRO LA CRUZ (sitio 41) - Foto SAN-104-1170.

Figura 11.- Surcos de cultivo (Sitio 39) al lado norte de CERRO LA CRUZ (Foto M. Cárdenas, 1976).

Figura 12.- HUASAQUITO (Sitio 100) - Foto SAN-104-1257.

Figura 13.- Plano de un edificio de HUASAQUITO (redibujado de DEZA 1977 a).

## **BIBLIOGRAFÍA**

ALVA, Walter

1986

*Las Salinas de Chao. Asentamiento Temprano en el norte del Perú.* Verlag C.H. Munchen.

CÁRDENAS, Mercedes

1976

Informe Preliminar de trabajo en el valle de Chao. Documento presentado al Instituto Nacional de Cultura. Lima: Pontificia Universidad Católica del Perú.

1977-78

Obtención de una cronología del uso de los recursos marinos en el Antiguo Perú, *Boletín de Arqueología PUC* (Lima) No. 19-20: 3-26.

1978a

Interpretación de un nuevo valle arqueológico en la costa peruana y su evolución cultural, en *III Congreso Peruano El Hombre y la Cultura Andina*. Lima, T. I: 277- 279 (resumen), Ramiro Matos, editor.

1978b

*Columna cronológica para el valle de Chao.* Informe presentado al Instituto Nacional de Cultura. Lima: Seminario de Arqueología del Instituto Riva-Agüero.

1979

*A Chronology of the Use of Marine Resources in Ancient Peru.* Lima: Pontificia Universidad Católica del Perú, Stiftung Volkswagen.

1995

El sitio Precerámico de Los Morteros, Pampa de Salinas de Chao, *Boletín de Lima* (Lima) No. 100: 7-15, setiembre-diciembre.

CÁRDENAS, Mercedes y MILLA VILLENA, Carlos

1988

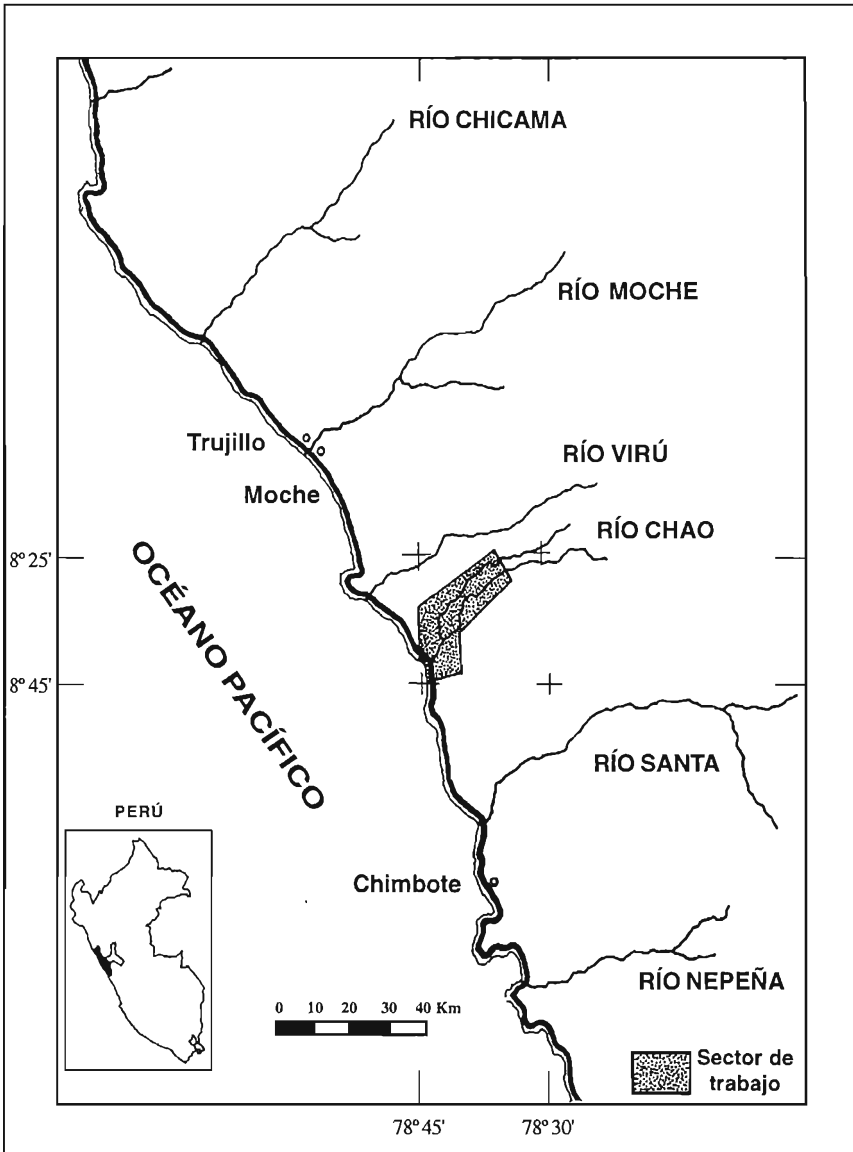
Reconocimiento de pozos circulares hundidos en los valles de Chao y Santa, en *I Simposium Arquitectura y Arqueología*, Chiclayo 1987: 57-74. Universidad de Chiclayo, Víctor Rangel, editor.

- DONNAN, Christopher  
1973 *Moche Occupation of the Santa Valley, Peru*. Berkeley: University of California, Publications in Anthropology.
- DEZA, Jaime  
1976a *Las ruinas de Huasaquito*. Informe parcial, Lima, Ms. en Archivo del Seminario de Arqueología del Instituto Riva-Agüero.
- 1976b Informe parcial de trabajos en el sitio 75-Chao. Lima, Ms. en Archivo del Seminario de Arqueología del Instituto Riva-Agüero.
- HUAPAYA MANCO, Cirilo  
1977 Informe de trabajo de campo en el Medio y Bajo Chao en 1976. Lima, Ms. en Archivo del Seminario de Arqueología del Instituto Riva-Agüero.
- 1977-78a Vegetales como elementos antisísmicos en estructuras prehispánicas, *Boletín de Arqueología PUC* No.19-20: 27-37.
- 1977-78b El Templo de Tizal, Valle de Chao, *Boletín de Arqueología PUC* No. 19-20: 127-132.
- KOSOK, Paul  
1965 *Life, Land and Water in Ancient Peru*. New York, Long Island: University Press.
- LARCO HOYLE, Rafael  
1938 Los Mochicas. Lima, *La Crónica*, T.I.
- MILLA VILLENA, Carlos  
1977 Inventario y Catastro Arqueológico del valle de Chao. Ms. en Archivo del Seminario de Arqueología del Instituto Riva-Agüero.
- ROWE, John  
1963 Urban Settlement in Ancient Peru, *Ñawpa Pacha* 1: 1-28, Berkeley, California.
- SHAEDDEL, Richard  
1957 Highlights of Andean Archaeology, *Archaeology*, Vol. 10, No.2: 93-99.
- 1966 Urban Growth and Ekistics in the Peruvian Coast, en *XXXVI Congreso Internacional de Americanistas*. Sevilla 1964, Vol. I: 531-539.

PATRÓN DE ASENTAMIENTO PREHISPÁNICO EN EL VALLE DE CHAO...

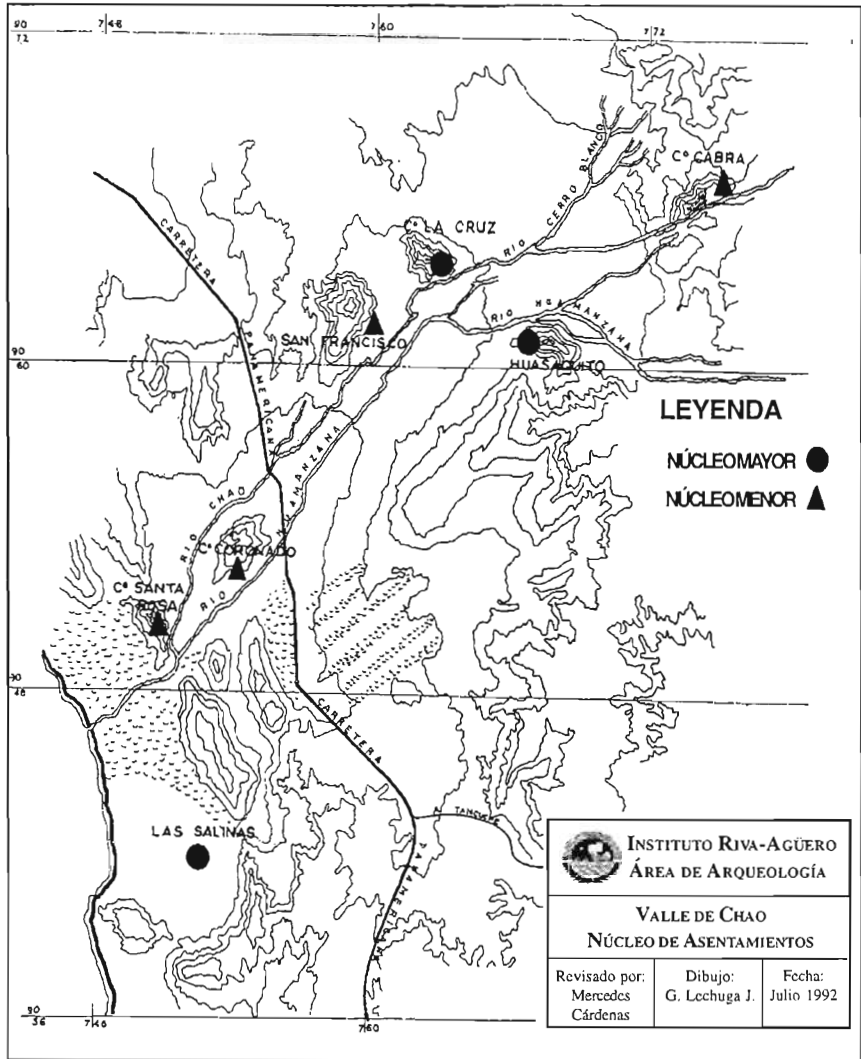
- 1972 The City and the Origin of the State in America, en *XXXIX Congreso Internacional de Americanistas*. Lima 1970, Vol. 2: 9-15. IEP.
- UCEDA, Santiago  
1988 *Catastro de los sitios arqueológicos del área de influencia del canal de irrigación Chavimochic: valles de Santa y Chao*. Instituto Departamental de Cultura-La Libertad, Trujillo.
- UCEDA, Santiago, CARCELEN, José y PIMENTEL, Víctor  
1990 *Catastro de los sitios arqueológicos del área de influencia del canal de irrigación Chavimochic: valles de Santa (Palo Redondo) y Virú*. Instituto Departamental de Cultura-La Libertad, Trujillo.
- WILLEY, Gordon  
1953 Prehistoric Settlement Patterns in the Viru Valley, Peru, Washington D.C., *Bulletin Smithsonian Institution Bureau of American Ethnology*, 155.





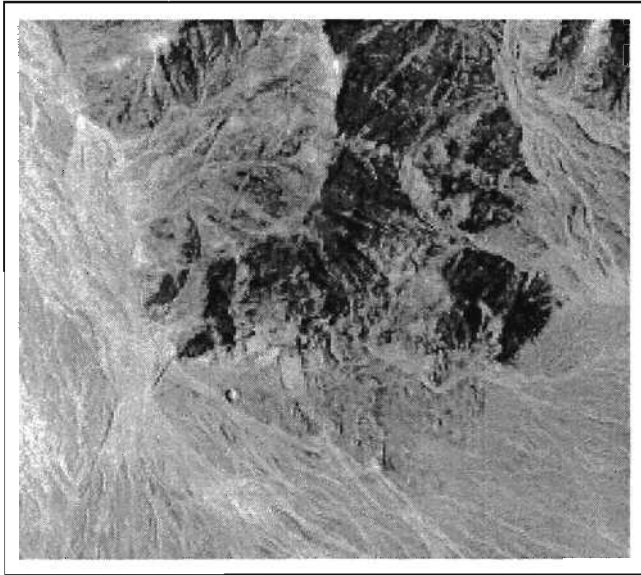
MAPA N° 1

Figura 1

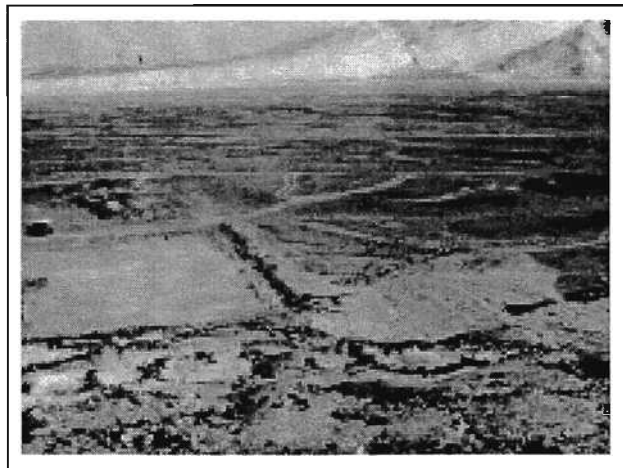


MAPA N° 2

Figura 2



**Figura 3**



**Figura 4**

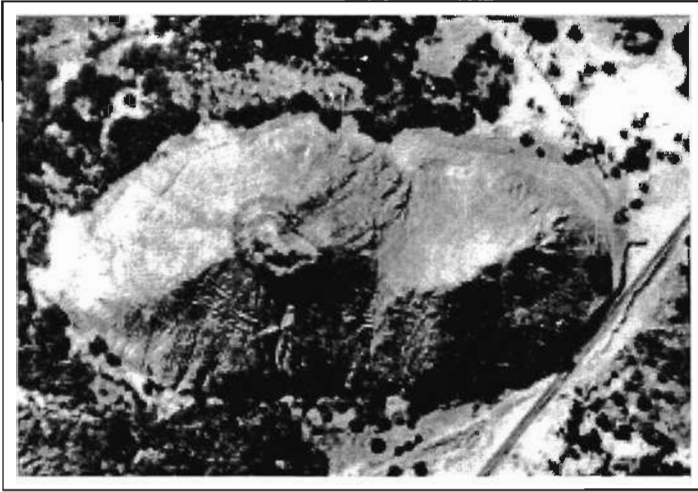


Figura 5

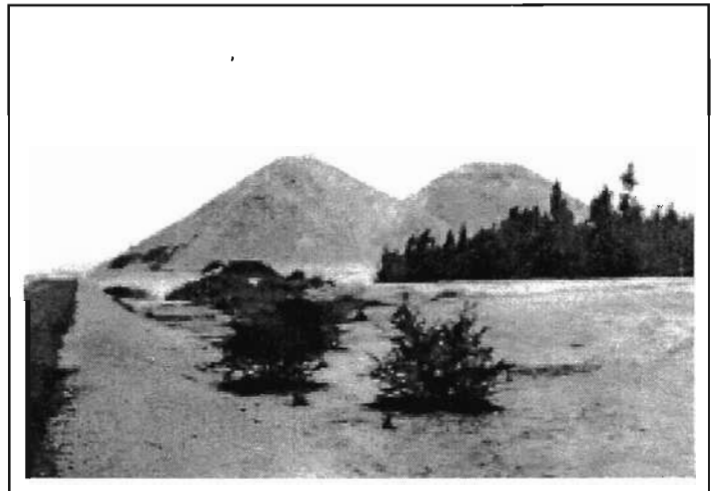


Figura 6

**Figura 7**



**Figura 8**

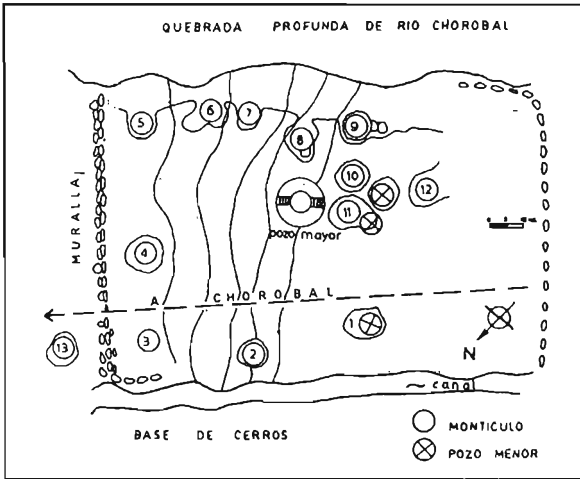


Figura 9

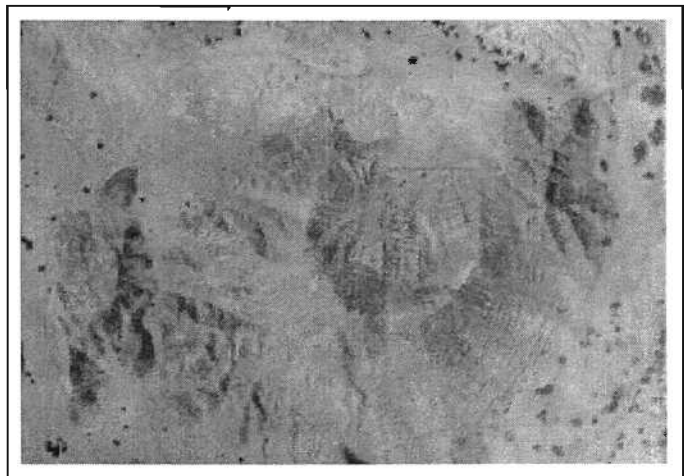
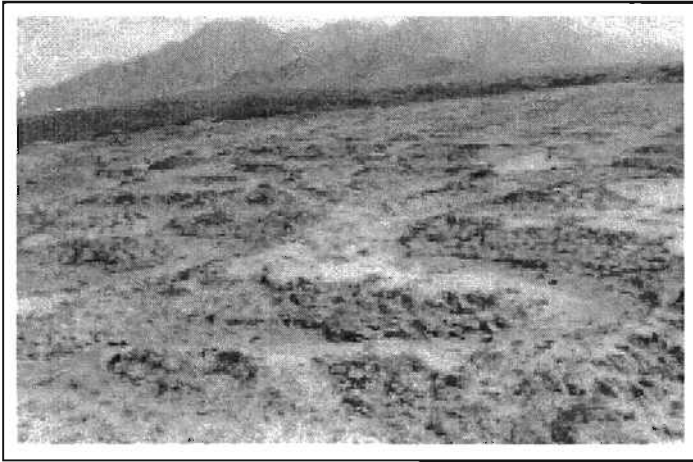
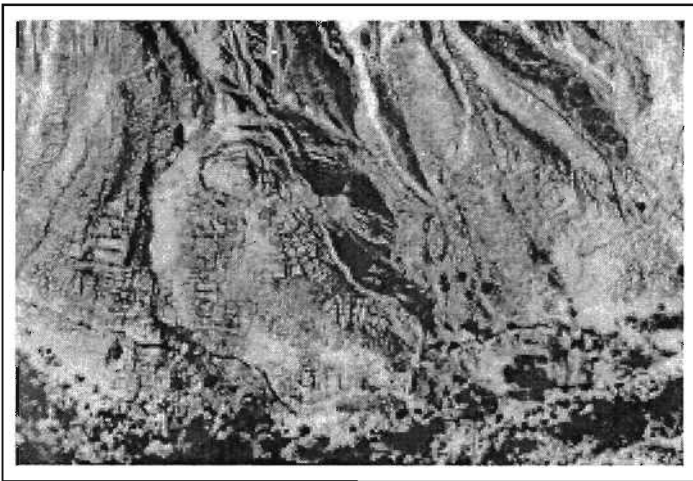


Figura 10



**Figura 11**



**Figura 12**

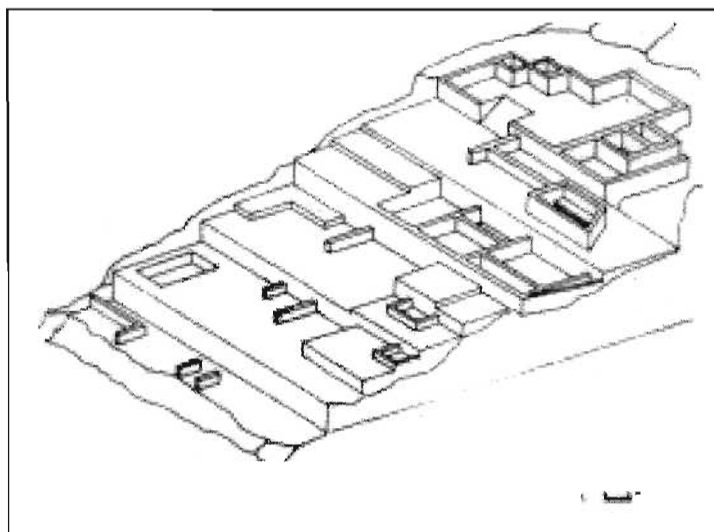


Figura 13