

# opinión pública

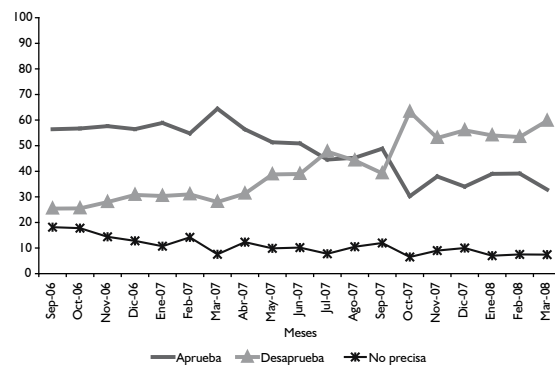
## PERCEPCIÓN DE LA SITUACIÓN POLÍTICA Y ECONÓMICA

Arturo Maldonado

Sociólogo, coordinador de campo del Instituto de Opinión Pública de la PUCP

### Aprobación presidencial

**Gráfico 1**  
Aprobación presidencial en Lima Metropolitana  
En porcentajes

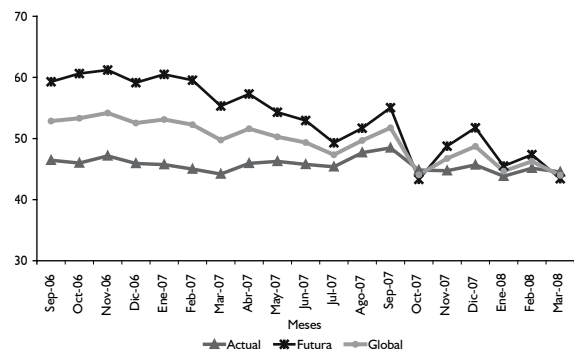


Como mencionamos en el número anterior, desde marzo de 2007, fecha en la cual se obtuvo el valor más alto de la aprobación presidencial, se observa una tendencia decreciente en este indicador, registrándose el valor más bajo en octubre, y manteniendo cierta estabilidad en estos valores menores a 40% desde ese mes hasta el momento.

De febrero a marzo de 2008 la aprobación ha caído 6 puntos, probablemente relacionado con el alza de los precios que experimentan los ciudadanos y que hacen recordar las peores épocas inflacionarias del gobierno anterior del actual presidente.

### Percepción de la situación política

**Gráfico 2**  
Índice de percepción de la situación política (IPSP)  
En porcentajes



En la actualidad los índices se encuentran por debajo de los 50 puntos, llegando a igualar los puntos más bajos del periodo.

Si bien vemos que el "IPSP actual" ha mantenido valores bajos desde el inicio del periodo, el "IPSP futuro" ha experimentado una considerable baja cayendo desde los 60 puntos iniciales hasta ubicarse en 43 puntos en marzo de 2008. Podemos observar también que desde julio de 2007 este indicador tiene cierta inestabilidad entre picos y caídas pero tendiendo actualmente a estabilizarse en alrededor de los 45 puntos.

**IPSP:** Índice de percepción de la situación política. Se calcula sobre la base de dos preguntas que indagan sobre la percepción actual y futura de la situación política.

**IPSE:** Índice de percepción de la situación económica. Se calcula tomando en cuenta cinco preguntas: tres dan cuenta de la percepción actual de la situación económica de los entrevistados —situación económica familiar, intención de comprar bienes durables en la familia y situación económica del país—, mientras que las otras dos exploran la percepción de cómo evolucionará la situación económica familiar y del país en el futuro —los próximos 12 meses—.

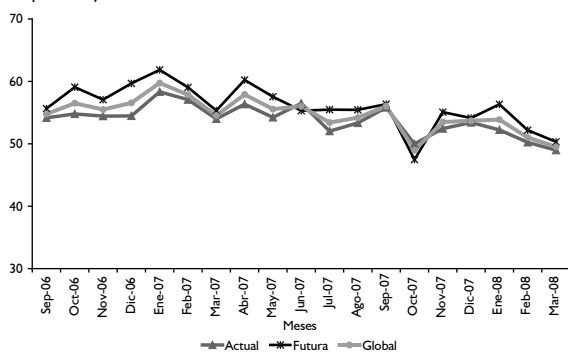
Para la elaboración de ambos índices, las respuestas a cada una de las preguntas son convertidas a una escala del 1 al 100, siendo 1 lo más negativo y 100 lo más positivo. Por tanto, para ambos indicadores puede interpretarse: menos de 50 = negativo y más de 50 = positivo.

De la misma manera observamos que al comienzo del periodo presidencial existían grandes diferencias entre la percepción actual y la futura, siendo ésta última muy favorable. En la actualidad ya no se perciben estas diferencias, ambos indicadores se ubican por encima de los 40 puntos.

A medida que transcurre el actual gobierno, el optimismo inicial respecto al futuro de la política se va diluyendo, acercándose al escepticismo con que se evalúa la política actualmente, y tendiendo al pesimismo en un futuro inmediato.

### Percepción de la situación económica

**Gráfico 3**  
Índice de percepción de la situación económica (IPSE)  
En porcentajes



La percepción de la economía es evaluada mejor que la percepción respecto a la política aunque ambos índices se comportan de la misma manera, observándose una fuerte correlación entre ambos.

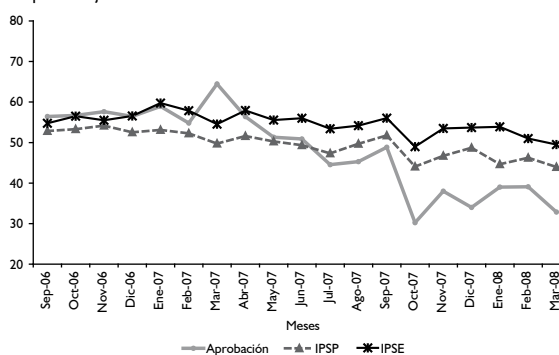
Sobre los índices económicos no existen grandes diferencias entre la evaluación económica futura y la actual, lo que puede ser reflejo de la estabilidad macroeconómica que promociona el gobierno y de las promesas de orden en las cuentas nacionales en lo que queda de su mandato. Sin embargo en este último mes esa estabilidad ha sufrido un revés producto del alza de precios de los productos de primera necesidad. Esta tendencia se manifiesta en la caída de la aprobación presidencial y por cierto en la caída de los índices de percepción de la situación económica. Vemos en el gráfico 3 que existe una tendencia a la baja de estos índices desde comienzos de año, y es el índice de la percepción actual el que se ha ubicado otra vez por debajo de los 50 puntos.

Como mencionamos en el número anterior el llamado “chorreo” de la economía, sumado a la estabilidad macroeconómica se reflejaban en la percepción positiva de estos índices. Pero esto no es suficiente para sostener estas percepciones. No es suficiente mantener buenos indicadores macroeconómicos si los ciudadanos perciben que sus bolsillos son atacados por la inflación.

### Análisis comparado

En el gráfico 4 ponemos en perspectiva los indicadores de percepción de la política y la economía, con el nivel de aprobación presidencial.

**Gráfico 4**  
Comparación de los indicadores de opinión pública  
En porcentajes



Como mencionamos en el número anterior, ha existido una correlación entre los indicadores económico y político, y la aprobación presidencial.

En los primeros meses del año estos indicadores han tenido variaciones mínimas tendientes a la baja. La aprobación presidencial por su parte se mantuvo estable entre enero y febrero de este año y tuvo una caída significativa llegando a marzo. Es decir, la correlación aun se percibe pero habría que preguntarse por la magnitud de la caída de la aprobación. Ésta se ha visto potenciada por el efecto inflacionario, que al parecer ha impactado más en la imagen presidencial que en la evaluación que hacen los ciudadanos de la economía.

El gobierno pasado de Alejandro Toledo convivió con niveles muy bajos de aprobación presidencial, a pesar de la estabilidad económica que se vivió en el país. Al parecer cuando la economía va bien la aprobación se puede caer producto de otros factores, como los conflictos sociales, pero cuando la economía comienza a caer, el efecto negativo sobre la aprobación presidencial es inmediato. ■