

ANÁLISIS ECONÓMICO Y SOCIAL



FOTOGRAFÍA: PAOLA MOSCHELLA

COORDINACIÓN:
 HUMBERTO ORTIZ RUIZ

COLABORADORES:
 LADY SARITA BALTAZAR, HENRY CAMPOS, MILAGROS DEZA,
 MARÍA CECILIA DEZA, JOSÉ LUIS MONTALVO, PABLO NAVARRETE,
 IRINA VALENZUELA, GIANNINA VACCARO, RAQUEL YAMUJAR

1. SITUACIÓN ECONÓMICA NACIONAL

- Sector real
- Indicadores indirectos del nivel de actividad
- Empleo
- Sector monetario y bancario
- Mercado de renta fija y renta variable

2. SECTOR PÚBLICO

3. SECTOR EXTERNO

1. SITUACIÓN ECONÓMICA NACIONAL

SECTOR REAL

Según el Instituto Nacional de Estadística e Informática (INEI), en el primer trimestre del 2009, la producción nacional creció en 2,02% por el dinamismo de la mayoría de sectores, a excepción del sector pesca (-19,8%) y manufactura (-5,1%).

CUADRO 1
 PRODUCTO BRUTO INTERNO (PBI)
 EN VARIACIONES PORCENTUALES

	Mensual 1/	Acumulada 2/	Anualizada 3/
Enero 09	3,1	3,1	9,2
Febrero	0,2	1,7	8,2
Marzo	3,1	2,0	7,8

Fuente: INEI
 1/ Respecto a similar mes del año anterior.
 2/ Respecto a similar período del año anterior.
 3/ Últimos 12 meses respecto a similar período del año anterior.
 Nota: estimación basada en el índice mensual de la producción nacional.

Los sectores que más aportaron al crecimiento del primer trimestre fueron otros servicios (2%), construcción (0,3%), agropecuario (0,3%) y minería e hidrocarburos (0,2%), los cuales contrarrestaron el aporte negativo de los sectores manufactura (-0,8%) y pesca (-0,1%).

CUADRO 2
 PBI POR SECTORES
 EN VARIACIONES PORCENTUALES

Sectores	2009-2008			
	Ene	Feb	Mar	Ene-mar
Agropecuario	-1,5	4,0	7,3	3,9
Pesca	-21,1	-17,6	-23,5	-19,8
Minería e hidrocarburos	10,7	-2,0	2,5	3,6
Manufactura	-2,7	-7,5	-5,4	-5,1
Electricidad y agua	3,5	-1,7	1,6	1,2
Construcción	4,5	4,7	6,3	5,2
Comercio	2,5	-0,7	0,3	0,4
Otros servicios ^{1/}	6,0	3,5	7,0	5,2
Derechos a la importación y otros impuestos	2,3	-1,9	2,8	1,0
PBI	3,1	0,2	3,1	2,0

Fuente: INEI
 1/ Incluye servicios gubernamentales y otros servicios.

AGROPECUARIO

CUADRO 3
PRODUCCIÓN DEL SECTOR AGROPECUARIO
EN VARIACIONES PORCENTUALES

	2009-2008			
	Ene	Feb	Mar	Ene-mar
Agropecuario	-1,5	4,0	7,3	3,9
Agrícola	-6,3	1,9	8,2	2,2
Caña de azúcar	10,2	38,5	36,5	27,3
Café	-29,0	-32,9	5,9	-6,3
Arroz cáscara	-20,0	37,2	16,7	6,0
Papa	-18,3	-12,6	4,9	-6,8
Espárrago	-11,2	-13,0	-20,7	-14,1
Maíz amarillo duro	5,8	13,8	48,3	24,3
Algodón	-61,7	-24,3	-3,0	-31,0
Pecuario	4,5	6,6	5,9	6,1
Aves	8,1	13,0	9,6	10,4
Leche fresca	5,3	4,8	6,8	6,3

Fuente: INEI

Según el INEI, en el primer trimestre del año, la actividad agropecuaria creció en 3,9% debido a la mayor producción agrícola (2,2%) y pecuaria (6,1%). El crecimiento de la producción agrícola se debió al mayor cultivo de caña de azúcar (27,3%), maíz amarillo duro (24,3%), arroz cáscara (6%), entre otros; contrarrestada en parte por la menor producción de algodón en rama (-31%), espárrago (-14,1%), café (-6,3%), entre otros. Por otro lado, el dinamismo del sector pecuario se sustentó en el crecimiento de la producción de aves (10,4%), leche fresca (6,3%), vacuno (1,5%) y huevos (1,2%).

PESCA

CUADRO 4
PRODUCCIÓN DEL SECTOR PESCA
EN VARIACIONES PORCENTUALES

	2009-2008			
	Ene	Feb	Mar	Ene-mar
Consumo directo	-20,9	-16,9	-19,6	-18,1
Congelado	-35,5	-23,4	-24,5	-26,4
Enlatado	-34,4	-53,3	-27,7	-36,3
Fresco	3,5	7,0	-6,6	1,3
Curado1/	-42,7	-63,1	-57,4	-56,1
Consumo indirecto	-37,2	-62,5	-90,0	-65,0
Anchoveta	-37,0	-63,1	-90,0	-65,0
Otras especies	-	-40,7	-	-
Pesca continental	-0,3	2,7	8,0	3,6
Total	-21,1	-17,6	-23,5	-19,8

Fuente: INEI

1/ El curado hace referencia a los procesos para preservar o dar sabor a la carne de pescado añadiendo una combinación de sal, azúcar y nitrato o nitrito. Ejemplo: pescado salado.

Según el INEI, en el primer trimestre del año, la actividad pesquera registró una contracción de 19,8% con respecto a similar período del año anterior. Este resultado se explicó por el menor desembarque de especies destinadas tanto a consumo directo (-18,1%) como a consumo industrial (-65,0%). El menor desembarque de especies marinas se debió a las anomalías climatológicas. La captura de anchoveta, destinada al uso industrial, decreció 65,0%, lo cual se explica por la veda iniciada desde el 13 de diciembre de 2008 para la zona norte y centro (desde Tumbes hasta Arequipa), y la veda zonal en el sur. Por otro lado, la mayor parte de la pesca continental (3,6%) se debió a la mayor extracción de especies para consumo fresco.

MINERÍA E HIDROCARBUROS

CUADRO 5
PRODUCCIÓN DEL SECTOR MINERÍA E HIDROCARBUROS
EN VARIACIONES PORCENTUALES

	2009-2008			
	Ene	Feb	Mar	Ene-mar
Minería e hidrocarburos	10,7	-2,0	2,5	3,6
Minería	7,9	-3,8	-1,2	0,8
Cobre	27,6	-2,8	-1,7	6,4
Zinc	5,2	-4,9	-9,7	-3,1
Oro	-4,0	-4,7	8,8	0,0
Plata	9,0	13,6	9,8	10,8
Hierro	-14,1	-12,6	-34,5	-22,1
Plomo	-4,3	-7,5	-7,7	-6,5
Hidrocarburos	36,5	15,0	40,2	30,4
Petróleo crudo	38,1	19,5	51,7	35,9
Gas natural	30,2	-0,5	8,1	11,8

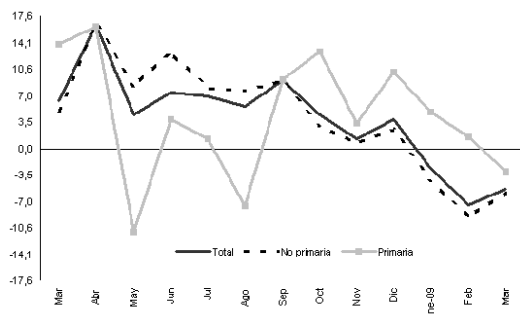
Fuente: INEI

De acuerdo con el INEI, en el primer trimestre, la producción minera e hidrocarburos se incrementó en 3,6%. Por subsectores, la actividad minero metálica creció en 0,8%, lo cual se explica por la mayor extracción de cobre (6,4%) y plata (10,8%). En contraste, la producción de zinc (-3,1%), plomo (-6,5%) y oro (-0,02%) tuvieron resultados negativos. Por otro lado, la extracción de hidrocarburos se incrementó en 30,4% debido a la mayor producción de petróleo crudo y líquidos de gas natural (35,9%), y de gas natural (11,8%), lo cual se explica principalmente por la contribución del Lote 56 y Camisea, respectivamente, ambas de Pluspetrol Perú Corporation. El crecimiento en la extracción de gas natural se sustentó en la mayor demanda industrial, residencial, automotriz y de generación de electricidad.

MANUFACTURA

GRÁFICO 1

EVOLUCIÓN DE LA PRODUCCIÓN MANUFACTURERA
VARIACIONES PORCENTUALES ANUALIZADAS



Fuente: Ministerio de la Producción

Según el INEI, en el primer trimestre, la actividad manufacturera decreció en 5,1% debido a la menor producción fabril no primaria (-6,4%), contrarrestada en parte por la mayor producción primaria (1,6%).

La menor producción de bienes de consumo (-5,9%), bienes intermedios (-6,7%) y bienes de capital (-22,6%) incidieron en la reducción de la manufactura no primaria. Los bienes de consumo que tuvieron la mayor caída fueron los relacionados con la industria textil como los tejidos y artículos de punto y ganchillo (-33,6%), prendas de vestir, excepto prendas de piel (-26,2%), y productos como elaborados de frutas, legumbres y hortalizas (-12,5%), entre otros. En el caso de los bienes de intermedios destaca la reducción de la industria de sustancias químicas básicas (-30,6%), industrias básicas de hierro y acero (-38,7%), otros productos elaborados de metal (-17,4%), hilatura de fibras textiles y tejidos (-23,2%), entre otros. Mientras que las ramas de bienes de capital que más se contrajeron fueron los aparatos de distribución y control de energía eléctrica (-53,1%); motores, generadores y transformadores eléctricos (-31,1%); maquinaria para minas, canteras y construcción (-31,6%); y bombas, compresoras, grifos y válvulas (-20,5%).

El incremento en la actividad fabril primaria se sustentó en la mayor producción de carne y productos cárnicos (7,2%), refinación de petróleo (34,7%), y refinación de azúcar (19,5%), contrarrestado por la menor producción de harina y conserva de pescados, y metales preciosos no ferrosos que se redujeron 33,1% y 6,7%, respectivamente.

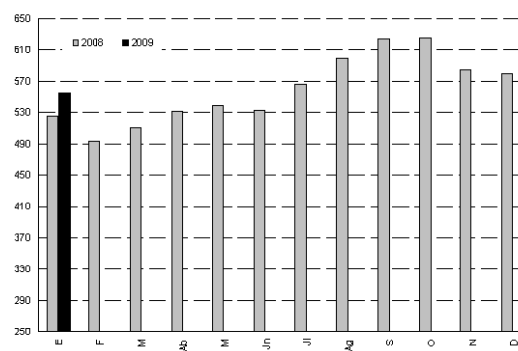
INDICADORES INDIRECTOS DEL NIVEL DE ACTIVIDAD

VENTA DE CEMENTO

Según la Asociación de Productores de Cemento (ASOCEM), en los primeros cuatro meses del 2009, el despacho total de cemento registró un incremento de 4,5% con respecto al mismo período del 2008 debido a la mayor demanda del sector construcción.

GRÁFICO 2

VENTAS TOTALES DE CEMENTO
EN MILES DE TM



Fuente: ASOCEM

PRODUCCIÓN DE ENERGÍA

De acuerdo con el Comité Económico del Sistema Interconectado Nacional (COES-SINAC), durante los meses de enero a abril de 2009, la producción total acumulada de energía aumentó en 0,9% con respecto al año anterior, destacando la mayor producción de la generadora EDEGEL (9,4%).

CUADRO 6

PRODUCCIÓN DE ENERGÍA POR EMPRESA

Empresa	Enero - abril		Var. %	Participación (%)
	2008	2009		
EDEGEL S. A. A.	2.811,7	3.074,6	9,4	31,3
ELECTROPERÚ S. A.	2.442,7	2.393,0	-2,0	24,4
Energía del Sur S. A.	1.357,4	1.324,1	-2,4	13,5
EGENOR	965,8	873,2	-9,6	8,9
Otros	2.157,1	2.159,5	0,1	22,0
Producción total GWh	9.734,6	9.824,4	0,9	100,0

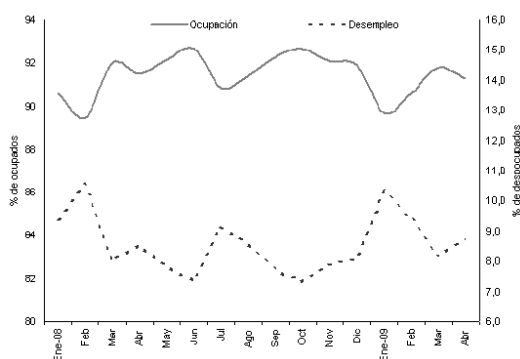
Fuente: COES y SINAC

En abril, la producción de energía aumentó en 0,28% con respecto a abril de 2008. Dicho aumento se debió a la mayor producción hidráulica (1,2%), que compensó la menor producción térmica (1,8%).

EMPLEO

Según la Encuesta Nacional de Variación Mensual de Empleo en Empresas de 10 y más Trabajadores del sector privado (ENVME), durante los dos primeros meses del 2009, el empleo urbano a nivel nacional se incrementó en 4,1% con respecto al mismo período del 2008. En Lima Metropolitana, el empleo creció en 5,1%, mientras que en el resto de ciudades urbanas creció en 1,8%.

GRÁFICO 3
TASA DE OCUPACIÓN Y DE DESEMPLEO EN LIMA METROPOLITANA
PEA OCUPADA Y DESEMPLEADA SOBRE PEA TOTAL



Fuente: EPE e INEI

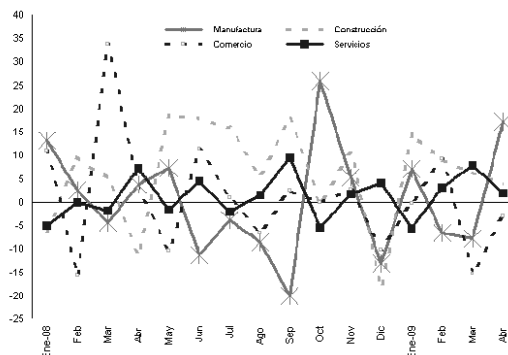
Según la Encuesta Permanente de Empleo (EPE), en abril de 2009, la población económicamente activa (PEA) —ocupada de 14 y más años de edad— en Lima Metropolitana alcanzó los 4.598,4 millones de personas, con lo cual se registró una tasa de ocupación —ratio entre PEA ocupada y PEA total— de 91,3%, cifra inferior en 0,2% con respecto a la registrada en abril de 2008. Se observó un retroceso en la calidad del empleo, ya que la tasa de empleo adecuado —adecuadamente empleados¹ entre PEA— cayó en -2,2% y la tasa de subempleo —personas subempleadas² entre PEA— creció en 1,6%.

- 1 Número de personas que laboran un número de horas a la semana igual o mayor a 35 y que tienen un ingreso por encima del mínimo referencial, y personas que laboran menos de 35 pero que no desean trabajar más horas.
- 2 Compuesta por subempleo por ingresos, que vienen a ser las personas que trabajan 35 horas o más y perciben un ingreso por debajo del mínimo referencial; y subempleo por horas, que son las personas que trabajan menos de 35 horas por causas involuntarias.

EMPLEO POR SECTORES

Según la ENVME, durante enero de 2009, el empleo urbano se incrementó en los sectores de comercio (9,4%) y servicios (9,6%) contrarrestando así la caída del empleo en la industria manufacturera (-2,4%).

GRÁFICO 4
EMPLEO POR SECTOR ECONÓMICO
PEA OCUPADA. VARIACIONES PORCENTUALES ANUALIZADAS^{1/}



Fuente: EPE e INEI

1/ El sector servicios incluye actividades como restaurantes y hoteles, transportes y comunicaciones, sector público, etcétera.

Según la EPE, en abril, el empleo en Lima Metropolitana se incrementó en la mayoría de sectores destacando manufactura (17,2%) y construcción (3,9%), los cuales contrarrestaron la caída en el sector comercio (-3,1%).



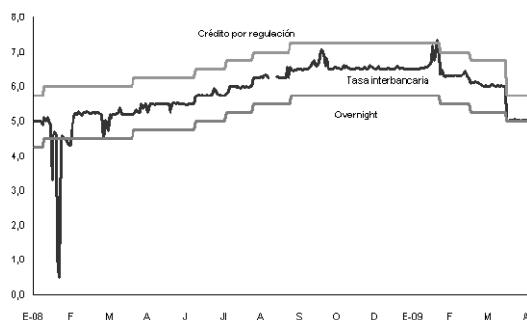
FOTOGRAFÍA: GUSTAVO SAAVEDRA

SECTOR MONETARIO Y BANCARIO

TASA DE INTERÉS

Según el Banco Central de Reserva del Perú (BCRP), el 12 de mayo, el promedio de la tasa de interés interbancaria se ubicó en 4,67%, nivel inferior al promedio registrado en abril (5,33%).

GRÁFICO 5
CORREDOR DE TASAS DE INTERÉS REFERENCIAL
PUNTOS PORCENTUALES



Fuente: BCRP

El 7 de mayo, el BCRP, por cuarto mes consecutivo en el año, recortó la tasa de interés de referencia de la política monetaria de 5,0% a 4,0% ante las menores expectativas de inflación. Además, las tasas de regulación monetaria y overnight se ubicaron en 4,8% y 3,2%, respectivamente.

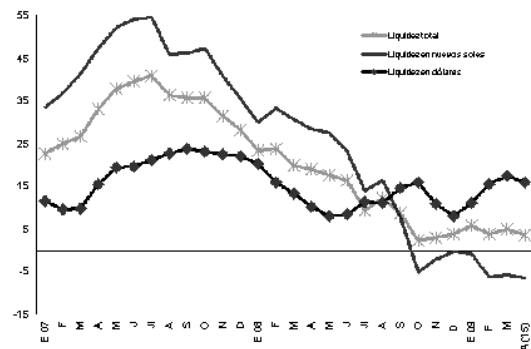
LIQUIDEZ Y EMISIÓN PRIMARIA

Según el BCRP, al 15 de abril, la liquidez total del sistema financiero³ alcanzó un saldo de 168.545 millones de nuevos soles registrando un crecimiento de 1,9% con respecto a marzo. Asimismo, la liquidez en moneda nacional alcanzó un saldo de 54.450 millones de nuevos soles, lo que equivale a una reducción mensual de 1,9% y un crecimiento anual de 3,7%. Por otro lado, la liquidez en moneda extranjera aumentó ligeramente en 0,1% con respecto al mes anterior y en 26,6%

3 Según el BCRP, el sistema financiero peruano está compuesto por las sociedades de depósitos y otras sociedades financieras. Las sociedades de depósito se definen más adelante. Las otras sociedades financieras están compuestas por los fondos mutuos, la Corporación Financiera de Desarrollo S. A. (COFIDE), las compañías de seguros, las empresas de arrendamiento financiero, los fondos de pensiones, las entidades de desarrollo de la pequeña y microempresa (edpymes) y el Fondo MIVIVIENDA (a partir de enero de 2006).

con respecto al año anterior, registrando un saldo de 15.954 millones de dólares.

GRÁFICO 6
EVOLUCIÓN DE LA LIQUIDEZ DEL SISTEMA FINANCIERO
VARIACIONES PORCENTUALES ANUALIZADAS



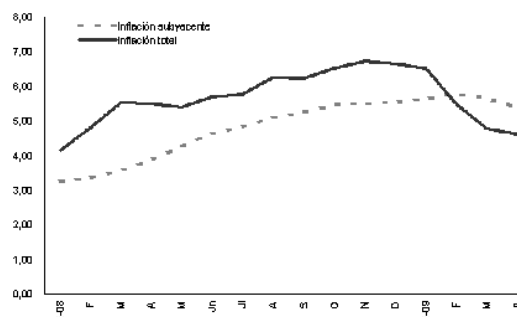
Fuente: BCRP

Al 15 de abril, el saldo de la emisión primaria fue de 20.461 millones de nuevos soles, registrándose una disminución mensual de 3,0% y una variación anual de -5,1%.

INFLACIÓN

Según el INEI, en abril de 2009, el índice de precios al consumidor (IPC) de Lima Metropolitana fue de 0,02%, siendo menor al observado en marzo (0,36%). La variación acumulada en los primeros cuatro meses del año fue de 0,41%, con una tasa promedio de 0,10%. Finalmente, la inflación acumulada de los últimos 12 meses fue de 4,64%.

GRÁFICO 7
INFLACIÓN E INFLACIÓN SUBYACENTE
VARIACIONES PORCENTUALES DE LOS ÚLTIMOS 12 MESES



Fuentes: INEI y BCRP

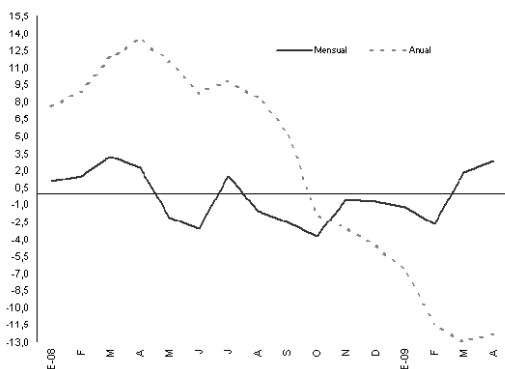
De acuerdo con el INEI, en el resultado de abril destaca el comportamiento de tres grandes grupos de consumo que presentaron las mayores alzas de precios: muebles y enseres (0,38%), influenciado por el dinamismo de precios que se presentaron en los artículos para cuidado del hogar (0,8%); enseñanza y cultura (0,29%); y otros bienes y servicios (0,29%), debido al aumento de los precios en giras turísticas en 0,5% (Semana Santa) y por el incremento de los artículos de cuidado personal en 0,4%.

La inflación subyacente —que excluye los rubros más volátiles de la canasta de consumo y representa la tendencia de la inflación— presentó una variación de 0,15% en abril, registrando una inflación acumulada de 12 meses de 5,42%. Por otro lado, la inflación no subyacente —que se halla sujeta a variaciones estacionales— presentó una variación de -0,15% en abril y una inflación acumulada de 12 meses de 3,62%. La inflación importada del mes —que comprende bienes cuyos precios dependen principalmente de las cotizaciones internacionales— fue de -0,25%, con lo cual se presenta una inflación acumulada de 12 meses de -6,45%.

TIPO DE CAMBIO

De acuerdo con el BCRP, al 12 de mayo, el tipo de cambio promedio bancario se ubicó en 2.992 nuevos soles por dólar, apreciándose en 3,02% con respecto al mes anterior. En mayo, el BCRP ha intervenido en el mercado cambiario en tres ocasiones comprando 77 millones de dólares.

GRÁFICO 8
TASA DE APRECIACIÓN DEL NUEVO SOL
VARIACIÓN PORCENTUAL DEL TIPO DE CAMBIO NOMINAL BANCARIO (PROMEDIO COMPRA-VENTA)

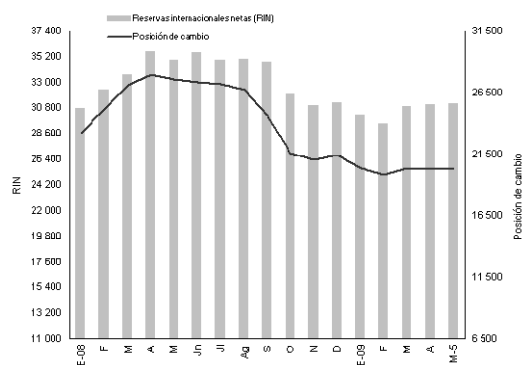


Fuente: BCRP

En abril, el tipo de cambio real bilateral —que considera la inflación de Estados Unidos— ha presentado una reducción de 2,6% en relación con marzo. Por otro lado, el tipo de cambio real multilateral —que toma como referencia la evolución de las monedas de nuestros principales socios comerciales— cayó en 1,1% respecto al mes anterior.

RESERVAS INTERNACIONALES

GRÁFICO 9
RESERVAS INTERNACIONALES NETAS Y POSICIÓN DE CAMBIO
EN MILLONES DE DÓLARES



Fuente: BCRP

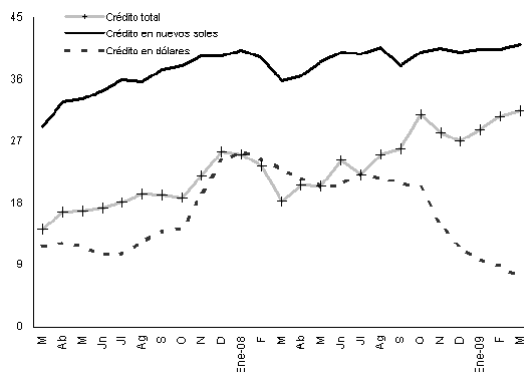
Según el BCRP, al 5 de mayo de 2009, las reservas internacionales netas (RIN) alcanzaron los 31.132 millones de dólares, monto equivalente a 14 meses de importaciones, 4,8 veces la emisión primaria y 1,6 veces la emisión primaria. Dicho monto fue superior en 53 millones de dólares al registrado en el cierre de abril. Por otro lado, la posición de cambio de las RIN fue de 20.361 millones de dólares, monto superior en 104 millones de dólares al del cierre del mes anterior.



FOTOGRAFÍA: MILUSKA SOKO

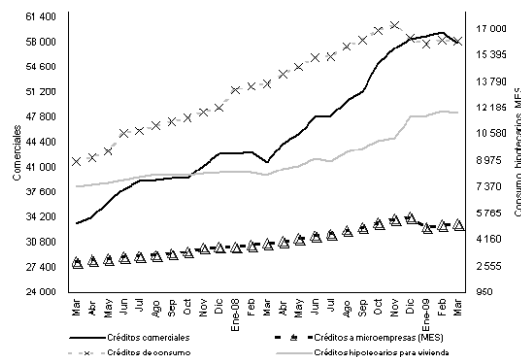
CRÉDITOS

GRÁFICO 10
EVOLUCIÓN DEL CRÉDITO DEL SISTEMA FINANCIERO AL SECTOR PRIVADO^{1/}
VARIACIONES PORCENTUALES ANUALIZADAS



Fuente: BCRP
1/ Ajustado. Se descuentan las inversiones en acciones y las primas por cobrar de inversionistas institucionales al crédito total al sector privado.
Según el BCRP, al 31 de marzo de 2009, el crédito del sector financiero al sector privado —que comprende financiamiento a través de préstamos y emisión de títulos de renta fija— en moneda nacional aumentó en 1,8% respecto al mes anterior, registrando un saldo de 58.935 millones de nuevos soles. Por otro lado, el crédito al sector privado en moneda extranjera se redujo en 1,1%, alcanzando un saldo de 18.542 millones de dólares.

GRÁFICO 11
EVOLUCIÓN DEL CRÉDITO DIRECTO POR TIPO DE CRÉDITO
MILLONES DE NUEVOS SOLES



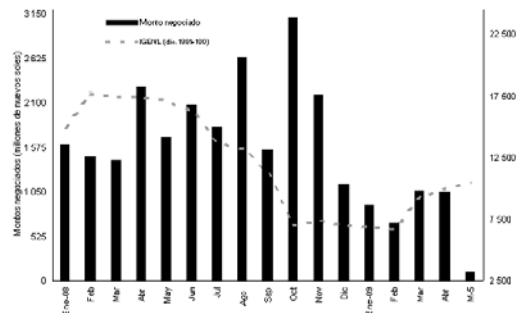
Fuente: SBS

Según la Superintendencia de Banca y Seguros (SBS), el crédito directo se redujo 1,5 millones de nuevos soles entre marzo y febrero de 2009. Esta reducción se debió, principalmente, a las menores colocaciones en créditos comerciales (1,3 millones) seguidos de los créditos hipotecarios y de consumo. Por otro lado, solo los créditos a las microempresas aumentaron ligeramente en 0,5 millones de nuevos soles.

MERCADO DE RENTA FIJA Y RENTA VARIABLE

ÍNDICES BURSÁTILES

GRÁFICO 12
INDICADORES BURSÁTILES



Fuente: BCRP

Según el BCRP, al 5 de mayo, se produjo un aumento tanto del índice general (IG) como del índice selectivo (IS) de la Bolsa de Valores de Lima (BVL). En el caso del IG, aumentó en 5,0% respecto al cierre de abril, mientras que el IS —el cual mide las cotizaciones de las 15 acciones más representativas de la BVL— lo hizo en 6,0%. Asimismo, el IG aumentó en 8,0% en abril, mientras que el IS se incrementó en 12,5%. En lo que va del año, el IG y el IS acumulan ganancias de 48,7% y 50,0%, respectivamente.

Por otro lado, al 5 de mayo, se han negociado 102 millones de nuevos soles, lo cual representa un 90% menos del monto negociado a fin del mes anterior.

OFERTA PÚBLICA PRIMARIA

Según la Comisión Nacional Supervisora de Empresas y Valores (Conasev), la inscripción de emisiones por oferta pública primaria (OPP) en el Registro Público del Mercado de Valores (RPMV) alcanzó los 808,2 millones de dólares en abril de 2009. De esta manera, el monto inscrito entre enero y abril representó un incremento de 39,8% respecto a similar período del año pasado.

CUADRO 7

INSCRIPCIONES Y COLOCACIONES DE OFERTA PÚBLICA PRIMARIA
MILLONES DE DÓLARES

	Emisiones inscritas			Emisiones colocadas		
	2008	Ene - Abr 2009	Part. % 2009	2008	Ene - Abr 2009	Part. % 2009
Acciones	0,0	0,0	0,0	0,0	0,0	0,0
B. arrendamiento financiero	799,5	34,0	1,7	283,7	33,8	7,8
B. corporativos	3.139,0	1.428,9	69,7	730,7	190,8	44,2
B. hipotecarios	110,0	0,0	0,0	0,0	0,0	0,0
B. de titulación	70,5	19,0	0,9	32,9	0,0	0,0
B. subordinados	268,5	150,0	7,3	129,1	80,0	18,5
Instrumentos de corto plazo	222,5	263,0	12,8	150,1	86,2	20,0
Certific. depósito negoc.	101,8	153,8	7,5	85,1	40,9	9,5
I.C.P. titulado	100,0	0,0	0,0	0,0	0,0	0,0
Total	4.811,8	2.048,7	100,0	1.411,5	431,7	100,0
Proporción 2009/2008		42,6				
Programas de emisión	2.428,3	830,7				

Fuente: Reporte Mensual del Mercado de Valores, abril de 2009
Elaboración: Gerencia de Investigación y Desarrollo de la CONASEV

Según la Conasev, entre las emisiones inscritas durante abril, destacaron el primer programa de bonos corporativos de Crediscotia S. A. por 300 millones de nuevos soles y el 4.º programa de emisión de bonos corporativos de Edegel S. A. A. por 100 millones de dólares.

FOTOGRAFÍA: EUNICE RIVA



2. SECTOR PÚBLICO

OPERACIONES DEL GOBIERNO CENTRAL

CUADRO 8

OPERACIONES DEL GOBIERNO CENTRAL

MILLONES DE NUEVOS SOLES

	2008		2009		Acumulado al mes de marzo		Variación real 2009/2008	
	Dic	Ene	Feb	Mar	2008	2009	Mes	Acum.
a. Ingresos corrientes	5.234	5.406	4.297	4.925	15.742	14.628	-8,9	-12,0
b. Gastos no financieros	6.716	3.851	4.048	4.334	10.015	12.233	21,1	15,7
c. Ingresos de capital	21	59	6	5	94	70	-79,9	-29,8
I. Resultado primario (a-b+c)	-1.460	1.613	256	595	5.821	2.464		
d. Intereses	290	333	917	238	1.626	1.488	-20,3	-13,4
II. Resultado económico (I-d)	-1.750	1.280	-661	357	4.194	976		

Fuente: MEF

Según el Ministerio de Economía y Finanzas (MEF), en el primer trimestre del 2009, el gobierno central obtuvo un resultado económico positivo de 976 millones de nuevos soles, inferior en 3,218 millones a similar período del 2008, debido a la mayor ejecución del gasto no financiero y a un menor nivel de ingresos corrientes, principalmente tributarios. En marzo de 2009, el gobierno central obtuvo un resultado económico positivo; sin embargo, los ingresos corrientes tuvieron una caída real de 8,9% —principalmente por los menores ingresos provenientes de la minería—, mientras que el gasto no financiero presentó un crecimiento de 21,1%.

GASTO FISCAL

Cuadro 9

Gastos fiscales

MILLONES DE NUEVOS SOLES

	2008		2009		Acumulado al mes de marzo		Variación real 2009/2008	
	Dic	Ene	Feb	Mar	2008	2009	Mes	Acum.
Gastos no financieros	6.716	3.851	4.048	4.334	10.015	12.233	21,1	15,7
Corrientes	4.599	3.692	3.532	3.371	9.088	10.595	11,6	10,4
Remuneraciones	1.415	1.105	1.353	1.146	3.465	3.604	7,5	-1,5
Bienes y servicios	1.631	588	830	1.010	1.914	2.428	33,9	20,2
Transferencias ^{1/}	1.552	1.998	1.349	1.215	3.709	4.562	1,2	16,5
Gastos de capital	2.117	159	516	963	927	1.639	72,4	67,5
Formación bruta de capital	1.666	118	322	672	712	1.112	70,4	47,9
Otros	451	42	194	292	215	527	77,3	132,4

Fuente: MEF

1/ Incluye pensiones, ONP, Fonahpu, Foncomun, Canon y otros.

El dinamismo de los gastos no financieros del gobierno central se sustentó en los mayores gastos corrientes (10,4%) y de capital (67,5%). En cuanto a los gastos corrientes, se destacan las mayores transferencias resaltando los mayores recursos asignados al fondo de estabilización fiscal. Adicionalmente, el gasto en formación bruta de capital (inversión pública) se incrementó en 47,9% debido a la mayor ejecución del sector transportes y comunicaciones y de los gobiernos regionales.

INGRESOS CORRIENTES Y RECAUDACIÓN TRIBUTARIA

Según la Superintendencia Nacional de Administración Tributaria (SUNAT), los ingresos tributarios del gobierno central en el primer trimestre del año ascendieron a 13.024 millones de nuevos soles, lo que significó una caída real de 8,9% con respecto a similar período del 2008. Este comportamiento estuvo determinado por la disminución de la recaudación por impuesto selectivo al consumo (ISC), impuesto a la renta (IR) e impuesto general a las ventas (IGV) externo, contrarrestado parcialmente por el incremento de la recaudación del IGV interno.

La caída en recaudación por IR fue resultado de la menor recaudación de pagos por primera (-29,3%) y tercera categorías (-27,3%), contrarrestado por la mayor regularización de personas naturales (22,8%) y jurídicas (20,1%). El menor ingreso por IGV se debió a la menor recaudación por IGV externo (-11,7%), producto del menor dinamismo de las importaciones de bienes intermedios y de consumo; y que fue contrarrestado en parte por la mayor recaudación de IGV interno (8,0%).

CUADRO 10

INGRESOS TRIBUTARIOS DEL GOBIERNO CENTRAL
EN MILLONES DE NUEVOS SOLES

	2008		2009		Acumulado al mes de marzo		Variación real 2009/2008	
	Dic	Ene	Feb	Mar	2008	2009	Mes	Acum.
Impuesto a la renta	1.608	1.932	1.386	2.082	5.890	5.401	-11,7	-13,2
Impuesto general a las ventas	2.620	2.894	2.293	2.266	7.134	7.453	-2,7	-1,1
Interno	1.366	1.774	1.308	1.281	3.821	4.363	6,4	8,0
Externo	1.254	1.120	985	985	3.313	3.090	-12,5	-11,7
Impuesto selectivo al consumo	453	177	291	351	1.013	820	14,6	-23,5
Otros ingresos tributarios	406	211	215	208	628	635	-3,5	-3,6
Impuesto a la importación	184	140	139	131	423	410	-8,5	-8,2
Devoluciones	-645	-484	-594	-617	-1.562	-1.695	5,1	2,8
Ingresos tributarios	4.627	4.872	3.730	4.422	13.527	13.024	-7,1	-8,9

Fuente: SUNAT

Los menores ingresos por ISC (-23,5%) refleja el efecto de la modificación de la forma de pago de este (de pagos a cuenta semanales a un solo pago mensual a partir de enero de 2009, lo que afectó el resultado de dicho mes), aplicable tanto para los combustibles como para los otros productos sujetos a este tributo; mientras que la contracción por recaudación de otros ingresos (-3,6%) se explicó por los menores ingresos de la SUNAT por concepto de aplicación del impuesto temporal a los activos netos (ITAN), impuesto a las transacciones financieras (ITF), fraccionamientos y otros.

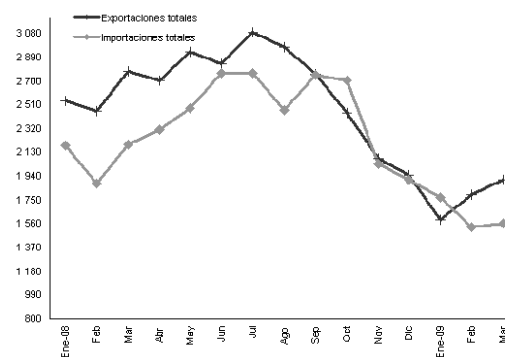
3. SECTOR EXTERNO

BALANZA COMERCIAL

Según el BCRP y la SUNAT, en el primer trimestre del 2009, la balanza comercial registró un superávit de 446 millones de dólares. Dicho resultado se sustentó en la caída del valor de las importaciones (-22,3%) y de las exportaciones totales (-31,6%).

GRÁFICO 13

EXPORTACIONES E IMPORTACIONES TOTALES
MILLONES DE DÓLARES



Fuentes: BCRP y SUNAT

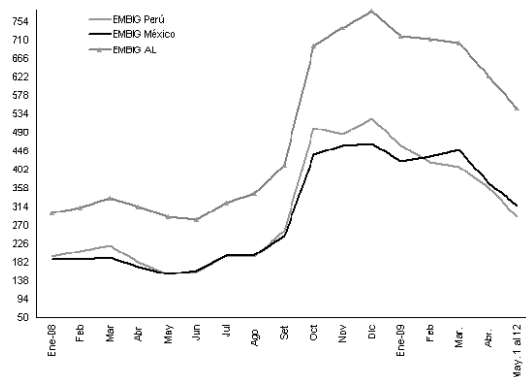
EXPORTACIONES E IMPORTACIONES

Según el BCRP y la SUNAT, en el primer trimestre la caída del valor de las exportaciones totales se sustentó en los menores precios y la caída del volumen exportado. Las exportaciones tradicionales y no tradicionales se contrajeron en 35% y 21%, respectivamente. Sin embargo, en los últimos meses, las exportaciones han seguido una tendencia creciente debido al mayor valor exportado de productos mineros (1,7%), pesqueros (21,3%), textiles (17,2%), entre otros.

En el primer trimestre, el menor valor de las importaciones se debió a las menores importaciones de insumos (-40,2%) y bienes de consumo (-4,7%), el cual fue contrarrestado en parte por las mayores importaciones de bienes de capital (1,5%).

RIESGO PAÍS

GRÁFICO 14
EVOLUCIÓN DEL RIESGO PAÍS
RIESGO PAÍS MEDIDO POR EL SPREAD EMBIG



Fuente: Reuters

Según Reuters, el riesgo país, medido a través del spread Emerging Markets Bond Index (EMBIG) Perú, al 12 de mayo de 2009, se situó en 291 puntos básicos (p. b.), siendo menor en 69 p. b. con respecto a abril y el más bajo de la región. ■