

# Índice de Progreso Social Mundial 2025



**SOCIAL  
PROGRESS  
IMPERATIVE**



**centrum  
PUCP**



**HOMBRO A  
HOMBRO**

# Índice del Progreso Social Mundial 2025



### **Créditos**

Índice del Progreso Social **Mundial** 2025

Una publicación de Centrum PUCP - **Centro** de Negocios de la Pontificia Universidad Católica del Perú

### **Autores:**

#### **Beatrice Avolio Alecchi**

Directora General (e) de Centrum PUCP

Jefa del Departamento Académico de Posgrado en Negocios

#### **Luis Del Carpio Castro**

Director de Programas

#### **José Calsina Gutierrez**

Asistente de Investigación

### **Primera edición: Marzo de 2025**

© Centrum PUCP

Escuela de Negocios de la Pontificia Universidad Católica del Perú

Jr. Daniel Alomía Robles 125 - 129

Los Álamos de Monterrico.

Santiago de Surco, Lima 33 – Perú

Teléfono: 0051-1-626-7100

Dirección URL: <http://centrum.pucp.edu.pe>

©Prohibida la reproducción de este libro por cualquier medio, total o parcialmente, sin permiso expreso de los editores.

Hecho el Depósito Legal en la Biblioteca Nacional del Perú N° 2025-11204

ISBN N° 978-612-5155-06-1

Formato E-Book

## Tabla de Contenido

Introducción.....	5
El Índice del Progreso Social Mundial.....	6
Resultados Generales.....	9
Dimensión 1 Necesidades Básicas Humanas.....	22
Dimensión 2 Fundamentos del Bienestar.....	27
Dimensión 3 Oportunidad.....	32

## Lista de Figuras

<b>Figura 1.</b> Modelo del IPSM 2024.....	8
<b>Figura 2.</b> Evolución del IPS de Perú en puntaje y posición: 2011 – 2024.....	10
<b>Figura 3.</b> Evolución del IPSM del mundo hasta el 2024.....	11
<b>Figura 4.</b> Mapa de los Resultados del Índice del Progreso Social Mundial 2024.....	12
<b>Figura 5.</b> Resultados Generales del IPSM 2024.....	14
<b>Figura 6.</b> Puntajes mundiales por componente 2024.....	16
<b>Figura 7.</b> IPSM 2024 y PBI PPP per cápita 2024 (miles de US\$).....	18
<b>Figura 8.</b> Resultados de Perú en Necesidades Básicas Humanas: 2011 – 2024.....	22
<b>Figura 9.</b> Resultados en la dimensión Necesidades Básicas Humanas 2024.....	23
<b>Figura 10.</b> Resultados de Perú en Fundamentos del Bienestar: 2011 – 2024.....	27
<b>Figura 11.</b> Resultados de la dimensión Fundamentos del Bienestar 2024.....	28
<b>Figura 12.</b> Resultados de Perú en Oportunidad: 2011 – 2024.....	32
<b>Figura 13.</b> Resultados de la dimensión Oportunidad 2024.....	33

## Lista de Tablas

<b>Tabla 1</b> Alianza del Pacífico: Resultado General, Dimensiones y Componentes.....	20
<b>Tabla 2</b> Perú: Dimensión Necesidades Básicas Humanas 2023.....	26
<b>Tabla 3</b> Perú: Dimensión Fundamentos del Bienestar 2024.....	31
<b>Tabla 4</b> Perú: Dimensión Oportunidad 2024.....	36

# Introducción

El desarrollo de un país no puede medirse únicamente por el crecimiento económico. En los últimos años, el mundo ha experimentado una recuperación progresiva tras la crisis sanitaria global del COVID-19, pero el progreso social ha mostrado señales de estancamiento. El Índice de Progreso Social Mundial (IPSM) 2025 refleja esta tendencia, revelando que, a pesar de la estabilización del PBI y la reducción de la inflación, la calidad de vida de las personas no ha mejorado al mismo ritmo.

Según el Fondo Monetario Internacional (FMI), el crecimiento económico global se proyecta en 3.3% para 2025 y 2026, un ritmo inferior al promedio histórico. Sin embargo, más allá de las cifras macroeconómicas, la capacidad de los países para garantizar acceso a derechos, servicios básicos y oportunidades sigue siendo desigual. El IPSM 2025, desarrollado por el Social Progress Imperative en colaboración con Centrum PUCP y la organización Hombro a Hombro, mide el desempeño social de 170 países a través de 57 indicadores en tres dimensiones clave: Necesidades Básicas Humanas, Fundamentos del Bienestar y Oportunidad.

En esta edición, Perú desciende al puesto 84 de 170 países con 67.6 puntos, consolidando una tendencia de deterioro en los últimos cinco años. Entre los factores que explican esta caída destacan:

- Mayor inseguridad ciudadana, afectando la percepción de bienestar y estabilidad.
- Deficiencias en la provisión de servicios básicos, con un acceso limitado a salud y saneamiento de calidad.
- Inestabilidad política y conflictos sociales, que han erosionado la confianza en las instituciones.
- Incremento en el costo de vida, reduciendo el poder adquisitivo y aumentando la desigualdad.
- Estos factores reflejan un reto estructural para el país, que, a pesar de avances en ciertas áreas, no ha logrado consolidar un progreso social sostenido.

## Importancia del IPSM

El Índice de Progreso Social permite evaluar el bienestar de las sociedades más allá de los indicadores económicos tradicionales. Desarrollado por un equipo de expertos encabezado por Michael E. Porter (Harvard Business School) y Scott Stern (MIT Sloan School of Management), este índice se ha convertido en una referencia global para el análisis del desarrollo humano. En el caso peruano, la medición se realiza en colaboración con Centrum PUCP, permitiendo un análisis detallado del contexto nacional.

El IPSM 2025 reafirma que el crecimiento económico, por sí solo, no es suficiente para mejorar la calidad de vida de las personas. En un contexto de transformaciones políticas y económicas, el desafío clave es garantizar que el desarrollo se traduzca en mayores oportunidades, inclusión y estabilidad para todos.

# El Índice del Progreso Social Mundial

El Índice de Progreso Social mide...

La capacidad que tiene una sociedad para satisfacer las necesidades básicas de sus ciudadanos, de contar con infraestructura e instrumentos para poder mejorar la calidad de vida y de crear oportunidades para que todos tengan la posibilidad de lograr su pleno potencial.

El Índice de Progreso Social Mundial (IPSM) es un indicador integral diseñado bajo un modelo estructurado y en constante revisión, que permite medir el desempeño social de los países de manera holística. Este índice proporciona un marco integral para evaluar el progreso social, independiente del crecimiento económico, y se considera una herramienta práctica para orientar políticas públicas y estrategias de inversión que promuevan un desarrollo más equitativo y sostenible.

Para la edición 2025, el IPSM mide el progreso social en 170 países, cubriendo 99% de la población mundial. Se basa en 57 indicadores de resultados sociales y ambientales, organizados en 12 componentes y agrupados en tres dimensiones principales: Necesidades Humanas Básicas, Fundamentos del Bienestar y Oportunidades. Además, los países son clasificados en seis categorías o niveles de progreso social. De esta manera, el IPSM presenta la posición relativa de cada país, permitiendo evaluar su evolución a lo largo del tiempo. Los resultados generales para este año son los siguientes:

- Dinamarca cede el primer lugar a Noruega, que lidera el ranking global con una puntuación de 91.95 puntos. Por otro lado, Sudán del Sur sigue en el último lugar (puesto 170) con 26.50 puntos, reflejando una brecha significativa en el progreso social entre las naciones mejor y peor posicionadas (los puntajes tienen una escala de 0 a 100 puntos).

- Dentro del grupo de los países del G7, Alemania (puesto 10) se mantiene como el mejor posicionado con 88.24 puntos, aunque su progreso social ha mostrado señales de desaceleración. En contraste, Estados Unidos (puesto 31) es el país con el peor desempeño dentro del grupo, con 81.65 puntos, a pesar de contar con el mayor PBI per cápita del G7. Esto refuerza la idea que el crecimiento económico no garantiza un mayor progreso social.

- Los 20 países del Nivel 1, que corresponden a economías de altos ingresos, siguen manteniendo puntajes elevados y relativamente similares. En esta edición, la diferencia entre el primer lugar (Noruega, 91.95 puntos) y el último en este nivel (Reino Unido, 85.76 puntos) es de 6.19 puntos, lo que marca un aumento en la brecha dentro de este grupo. Más del 80% de estos países han mostrado estancamiento o retroceso en sus puntajes.

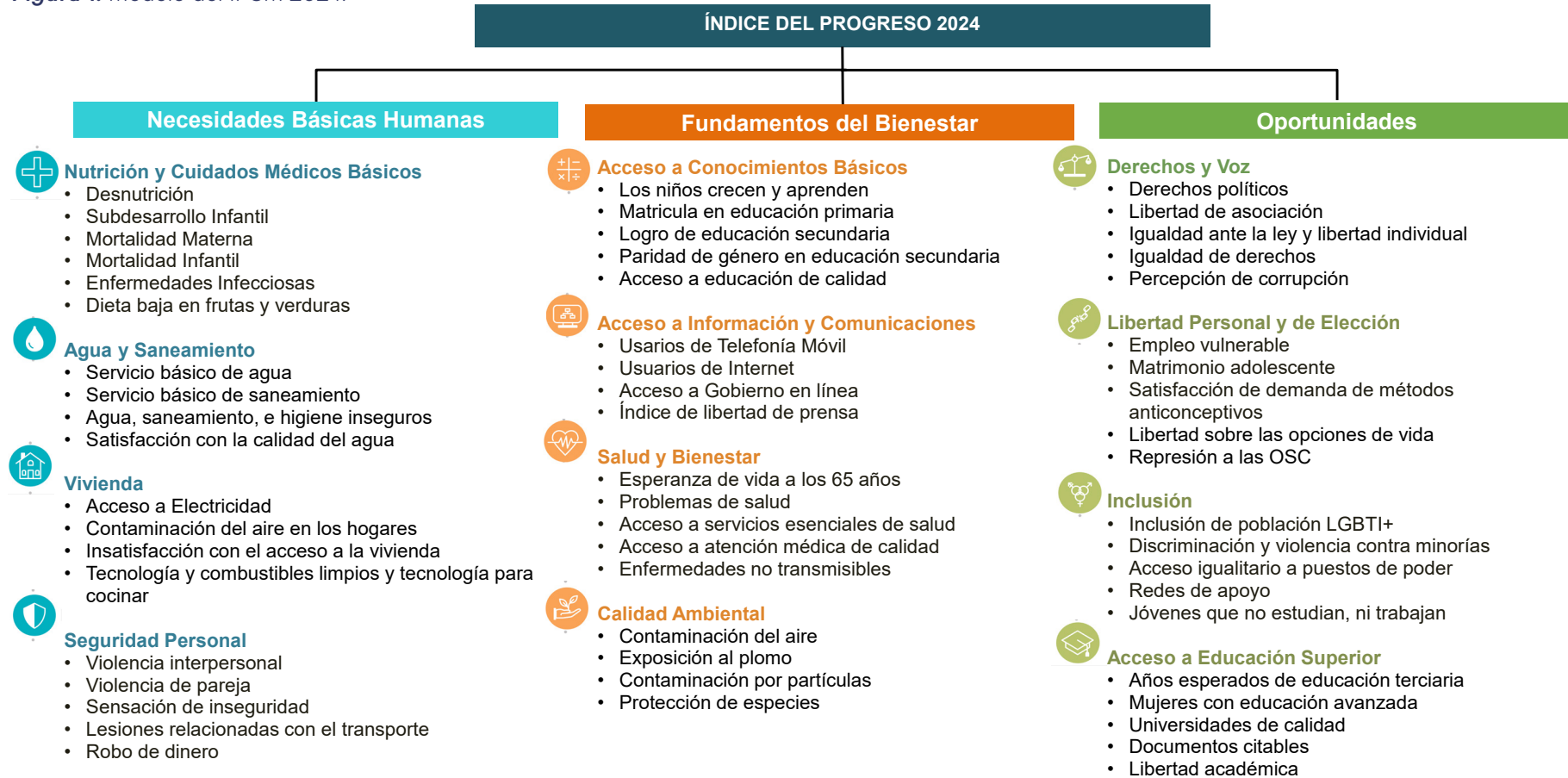
- En Latinoamérica, Chile mantiene el primer lugar de la región con 79.26 puntos y se ubica en el puesto 36 a nivel global. En el otro extremo, Venezuela (puesto 110) continuó con el puntaje más bajo de la región, con 58.33 puntos, reflejando un deterioro sostenido en su progreso social. La brecha entre el país con mejor desempeño y el de peor desempeño en la región sigue siendo significativa, evidenciando desigualdades estructurales que afectan el desarrollo social en la zona.

## El modelo del IPSM permite evaluar el progreso social de 170 países

En el primer nivel, se estudian tres dimensiones: **(a) Necesidades Básicas Humanas**, **(b) Fundamentos de Bienestar** y **(c) Oportunidad**. Mientras que, en el segundo nivel, se miden cuatro componentes por cada dimensión, es decir, en total se encuentran 12 componentes. A continuación, se explica a detalle qué componentes son considerados en cada una de las tres dimensiones:

- En Necesidades Básicas Humanas, evalúa nutrición, acceso a agua y saneamiento, vivienda y seguridad personal.
- En Fundamentos del Bienestar, mide educación básica, acceso a información, salud y calidad ambiental.
- En Oportunidad, analiza derechos personales, libertades, inclusión social y acceso a educación superior.
- Por último, en el tercer nivel, se consideran los indicadores o variables, en total 57. Este número depende de cada componente, los cuales permiten dar una mejor interpretación del desempeño de cada país.

Figura 1. Modelo del IPSM 2024.



Fuente: Tomado del Social Progress Index 2025.

# Resultados Generales

# Resultados Generales

El Índice de Progreso Social es...

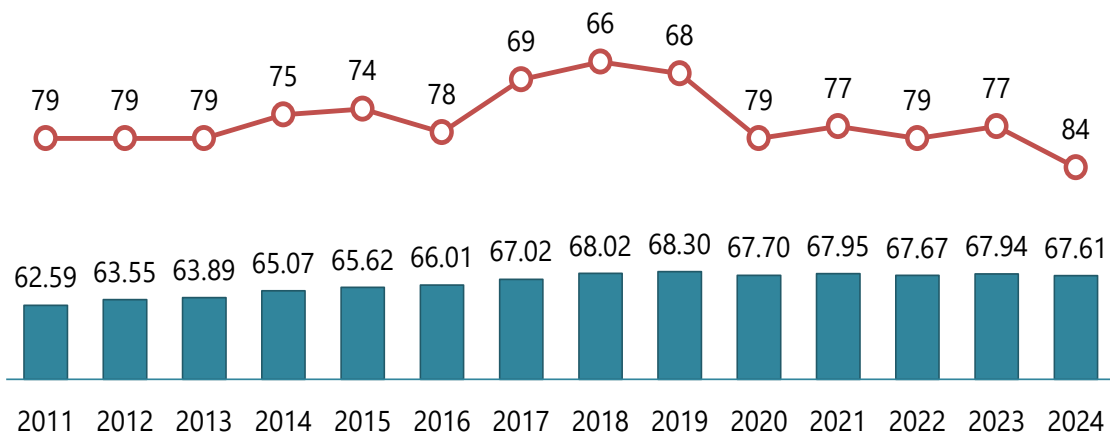
*es una herramienta integral y rigurosa que mide el bienestar de las sociedades de manera independiente al desempeño económico. Permite evaluar con precisión cómo vive la población, identificando brechas y oportunidades para acelerar el progreso social a nivel global.*

**Perú alcanzó en 2024 su peor posición en progreso social.**

La evolución del progreso social en el Perú muestra un período de crecimiento sostenido entre 2011 y 2019, alcanzando un puntaje máximo de 68.30 en 2019 y logrando su mejor posición en 2018 (puesto 66). Sin embargo, a partir de 2020, el impacto de la pandemia marcó un punto de inflexión, generando una caída en el puntaje y una pérdida gradual de posiciones en el ranking global.

En 2024, Perú se ubica en el puesto 84 con un puntaje de 67.61, lo que representa un descenso de 16 posiciones en comparación con 2019 (puesto 68) y una disminución de 0.69 puntos en los últimos cinco años. A pesar de que la variación del puntaje no es drástica, la caída en el ranking refleja que otros países han avanzado a un ritmo más acelerado.

**Figura 2.** Evolución del IPS de Perú en puntaje y posición: 2011 – 2024.

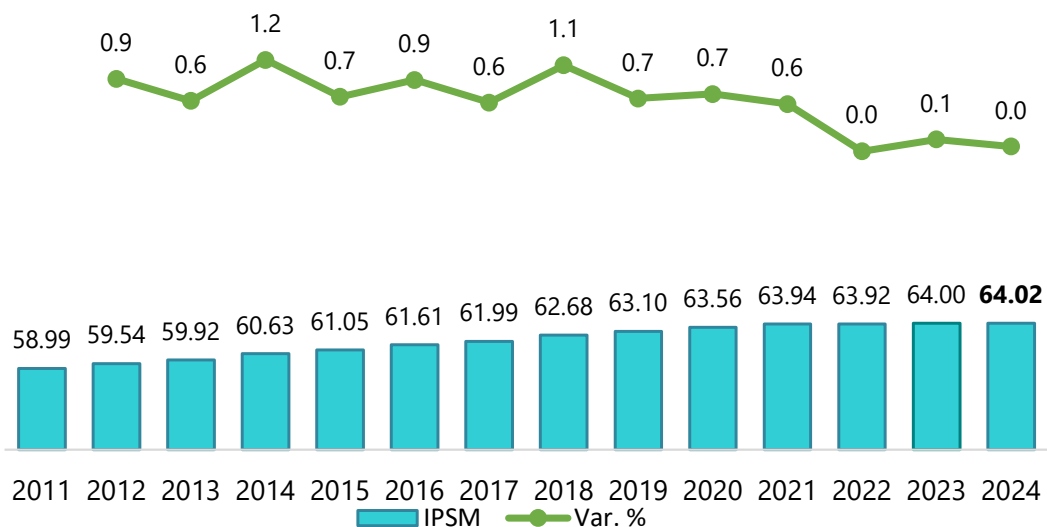


### El progreso social reportó estancamiento en 2024

El mundo enfrenta una nueva realidad en materia de progreso social, con un crecimiento que se ha ralentizado drásticamente desde 2020. Aunque en la presente edición el Índice de Progreso Social muestra un ligero incremento de 58.99 en 2011 a 64.02 en 2024, la mayor parte de este avance ocurrió antes de la pandemia. En los últimos cinco años, la evolución ha sido mínima, con estancamiento en 73 países y retroceso en 25.

Las razones detrás de esta desaceleración son diversas. Si bien la esperanza de vida ha comenzado a recuperarse tras el impacto del COVID-19, otros factores han frenado el progreso, como la crisis en los sistemas de salud, el acceso desigual a la educación y la caída en la confianza en los medios de comunicación debido al auge de la desinformación. Además, la erosión de derechos y libertades continúa siendo una preocupación global, afectando tanto a países en desarrollo como a economías avanzadas.

Figura 3. Evolución del IPSM del mundo hasta el 2024.



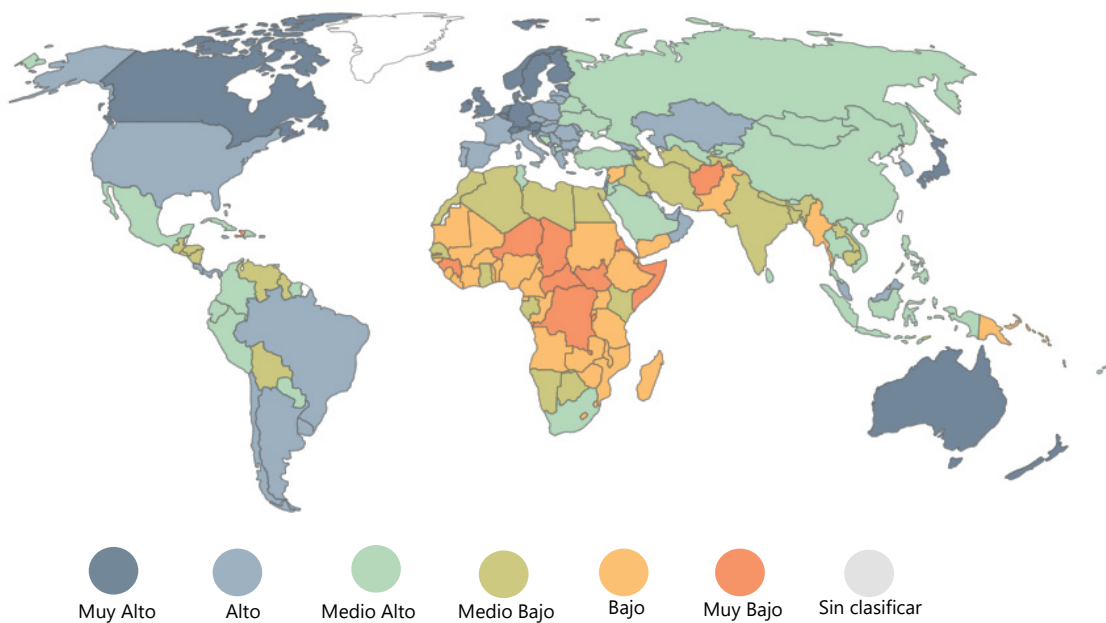
A nivel económico, los resultados de 2024 reflejan que los gobiernos priorizaron la recuperación financiera y el control de la inflación sobre la inversión en desarrollo social. La desaceleración en salud, educación y acceso a la información evidencia que el crecimiento del PBI por sí solo no garantiza bienestar. Mientras algunos países han logrado mantener avances, otros enfrentan crisis estructurales que amenazan con profundizar la desigualdad y el deterioro de condiciones de vida.

Si bien el contexto global es desafiante, el Índice de Progreso Social 2024 identifica oportunidades clave para revertir la tendencia. Enfocar inversiones en seguridad alimentaria, acceso a agua potable, sistemas de salud y derechos fundamentales puede marcar la diferencia. A medida que el mundo transita un período de transformación política y económica, el reto será equilibrar el crecimiento con una agenda social inclusiva que garantice mejoras sostenibles en la calidad de vida.

## Desigualdad en el progreso social

El Índice de Progreso Social 2024 clasifica a 170 países en seis niveles según su desempeño en bienestar y desarrollo social. El 40% de los países se encuentran en los niveles Alto y Medio Alto, mientras que solo el 12% alcanzó el nivel Muy Alto.

**Figura 4.** Mapa de los Resultados del Índice del Progreso Social Mundial 2024.



**Fuente:** Tomado del Social Progress Index 2024.

El **primer nivel**, compuesto por los 20 países con el **Progreso Social Muy Alto**, tiene a Noruega liderando la lista con 91.95 puntos, seguida por Dinamarca (91.65), Finlandia (91.28), Suecia (90.75) y Suiza (90.44). La diferencia entre el primer y último país del grupo (Reino Unido, puesto 20 con 85.76 puntos) ha aumentado, mostrando que incluso los países con mayor bienestar enfrentan problemas en derechos y calidad de vida.

En el **segundo nivel** que integra a 40 países con **Progreso Social Alto**. Con España (85.58, puesto 21) a la cabeza, seguida por Corea del Sur (85.22), Francia (84.81) y Portugal (84.63). En América Latina, Chile (79.49, puesto 36), Uruguay (79.26, puesto 38) y Costa Rica (79.02, puesto 39) se encuentran dentro de este grupo. Estos países han mantenido una estabilidad en su progreso social, aunque con retos en equidad e inclusión.

En el **tercer nivel** se ubican 35 países con **Progreso Social Medio Alto**, con Colombia (puesto 68, 69.91), México (puesto 70, 69.30) y Paraguay (puesto 73, 68.71) como los mejor posicionados de la región. Perú (puesto 84, 67.61) ha perdido posiciones dentro de este grupo, reflejando dificultades en estabilidad política y acceso equitativo a servicios esenciales.

En el **cuarto nivel**, que considera a 29 países con **Progreso Social Medio Bajo**, entre ellos El Salvador (puesto 101, 62.89), Honduras (puesto 106, 59.66) y Guatemala (puesto 108, 58.70). Estos países enfrentan graves problemas de seguridad, acceso limitado a salud y educación, y una débil institucionalidad, lo que frena su progreso social.

En el **quinto nivel** se agrega a 35 países con **Progreso Social Bajo**. con Venezuela (puesto 110, 58.33 puntos) como el país latinoamericano con el menor nivel de progreso social. En esta categoría, se observa un deterioro en libertades civiles, acceso a servicios y calidad de vida, especialmente en países con crisis políticas y económicas prolongadas.

El último nivel del ranking global, el de **Progreso Social Muy Bajo**, incluye a los 10 países con peor desempeño en progreso social. Guinea (puesto 160, 40.61 puntos) lidera esta categoría, mientras que Sudán del Sur (puesto 170, 26.50 puntos) cierra la lista, reflejando los impactos de conflictos, crisis humanitarias y ausencia de estructuras estatales eficientes.

Figura 5. Resultados Generales del IPSM 2024.

Muy Alto			Alto			Alto			Medio Alto		
Posición	País	Puntaje	Posición	País	Puntaje	Posición	País	Puntaje	Posición	País	Puntaje
1	Noruega	91.95	28	Lituania	82.02	58	Kazajistán	71.52	85	Cabo Verde	67.59
2	Dinamarca	91.65	29	Chipre	82.00	59	Omán	71.22	86	Filipinas	67.34
3	Finlandia	91.28	30	Israel	81.80	60	Albania	71.21	87	Bután	66.82
4	Suecia	90.75	31	Estados Unidos	81.65	<b>Medio Alto</b>			88	Sudáfrica	66.71
5	Suiza	90.44	32	Letonia	81.25				89	Mongolia	66.53
6	Islandia	89.57	33	Polonia	80.57	90	Sri Lanka	66.39	91	Surinam	66.03
7	Luxemburgo	88.86	34	Eslovaquia	80.36	61	Vietnam	70.98	92	Túnez	65.98
8	Países Bajos	88.82	35	Grecia	80.13	62	Tailandia	70.97	93	Cisjordania y Gaza	65.89
9	Irlanda	88.76	36	Chile	79.49	63	Ucrania	70.92	94	Fiji	65.70
10	Alemania	88.24	37	Croacia	79.33	64	Macedonia del Norte	70.53	95	Líbano	65.64
11	Austria	87.80	38	Uruguay	79.26	65	Trinidad y Tobago	70.47	<b>Medio Bajo</b>		
12	Australia	87.60	39	Costa Rica	79.02	66	Bielorrusia	70.30			
13	Bélgica	87.51	40	Hungría	77.29	67	Maldivas	70.04	96	Argelia	64.18
14	Japón	87.12	41	Argentina	76.85	68	Colombia	69.91	97	Bolivia	63.97
15	Singapur	86.73	42	Barbados	75.95	69	Bosnia y Herzegovina	69.48	98	Azerbaiyán	63.44
16	Estonia	86.28	43	Bulgaria	75.73	70	México	69.30	99	Guayana	63.14
17	Eslovenia	86.09	44	Kuwait	75.63	71	Baréin	69.10	100	Botsuana	63.06
18	Canadá	86.02	45	Rumania	74.61	72	China	69.08	101	El Salvador	62.89
19	Nueva Zelanda	85.87	46	Malasia	74.34	73	Paraguay	68.71	102	Marruecos	62.70
20	Reino Unido	85.76	47	Montenegro	74.27	74	Cuba	68.67	103	Irán	61.60
<b>Alto</b>			48	Serbia	74.17	75	Ecuador	68.64	104	Turkmenistán	60.63
			49	Emiratos Árabes Unidos	74.04	76	Uzbekistán	68.46	105	Ghana	60.45
21	España	85.58	50	Catar	73.19	77	Rusia	68.29	106	Honduras	59.66
22	Corea del Sur	85.22	51	Georgia	72.98	78	República Dominicana	68.17	107	Libia	58.96
23	Chequia	84.85	52	Armenia	72.94	79	Arabia Saudita	68.14	108	Guatemala	58.70
24	Francia	84.81	53	Mauricio	72.45	80	Jordania	68.12	109	Namibia	58.38
25	Portugal	84.63	54	Panamá	72.43	81	Kirguistán	67.91	110	Venezuela	58.33
26	Italia	84.08	55	Brasil	72.35	82	Indonesia	67.81	111	India	58.31
27	Malta	83.14	56	Moldavia	72.30	83	Turquía	67.66			
			57	Jamaica	72.09	84	Perú	67.61			



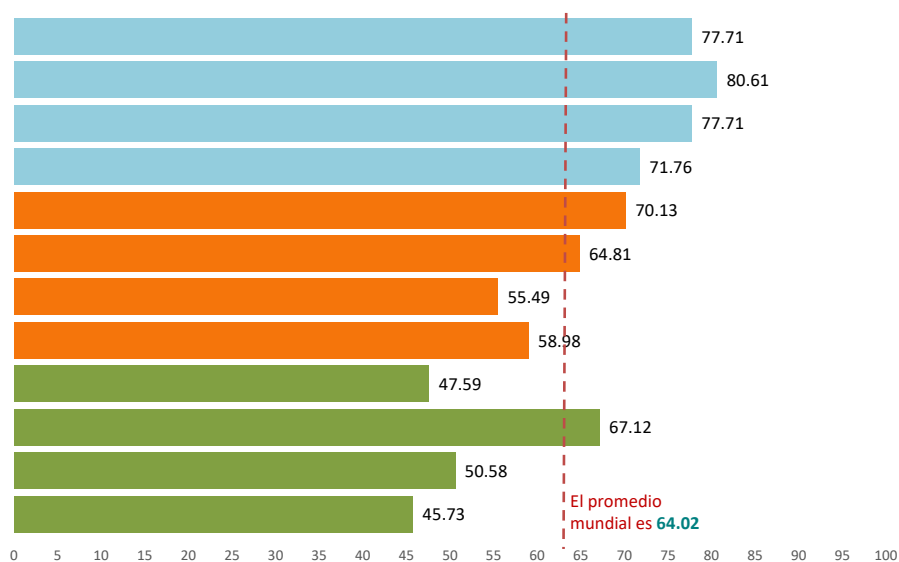
## El progreso mundial afronta un punto crítico

Si el mundo fuera un país, su puntaje en el Índice de Progreso Social 2025 sería 64.02, ubicándolo en un nivel Medio Alto, por encima de países como Azerbaiyán (puesto 98, 63.44 puntos) y Bolivia (puesto 97, 63.97 puntos). Sin embargo, este promedio esconde profundas desigualdades entre regiones y pilares del progreso social, lo que refleja un estancamiento global en el bienestar humano.

### Necesidades básicas humanas: el pilar más sólido

El pilar de Necesidades Básicas Humanas sigue siendo el más fuerte a nivel global, con puntajes elevados en Agua y Saneamiento (80.61), Nutrición y Cuidados Médicos Básicos (77.71) y Vivienda (77.71). No obstante, Seguridad Personal (71.76) sigue siendo un desafío en muchas regiones, afectada por altos índices de criminalidad y conflictos armados.

Figura 6. Puntajes mundiales por componente 2024.



### Fundamentos del bienestar: retrocesos en salud y medio ambiente

El acceso a información y telecomunicaciones (64.81) supera el promedio global, pero se ve amenazado por el aumento de la desinformación y restricciones a la libertad de prensa. La calidad medioambiental (58.98) y salud y bienestar (55.49) muestran rezagos importantes, debido al impacto del cambio climático y la falta de acceso a servicios médicos adecuados en muchas regiones.

### Oportunidad: la mayor debilidad del progreso social

El pilar de Oportunidad sigue siendo el más frágil, con los puntajes más bajos en Acceso a Educación Superior (45.73), Derechos y Voz (47.59) e Inclusión (50.58). La falta de equidad en la educación superior limita la movilidad social, mientras que las restricciones a las libertades civiles han aumentado en la última década, afectando la gobernabilidad y la estabilidad social.

## El crecimiento económico no garantiza el progreso social.

La relación entre crecimiento económico y progreso social es un debate constante en el desarrollo global. Si bien el aumento del PBI per cápita contribuye a mejorar las condiciones de vida, no es suficiente para garantizar un mayor bienestar social. El verdadero desafío radica en transformar el crecimiento económico en mejoras tangibles en salud, educación, seguridad y calidad de vida.

La figura 7 presenta la relación entre el Índice de Progreso Social Mundial (IPSM) 2024 y el PBI PPP per cápita de 2023 en miles de dólares para los países de la Alianza del Pacífico. Se observa una correlación positiva significativa ( $R^2 = 0.8471$ ) entre ambas variables, lo que indica que el progreso social tiende a aumentar con el nivel de ingreso. Sin embargo, esta relación no es lineal:

En los niveles más bajos de PBI per cápita, pequeñas variaciones en el ingreso se asocian con diferencias significativas en progreso social.

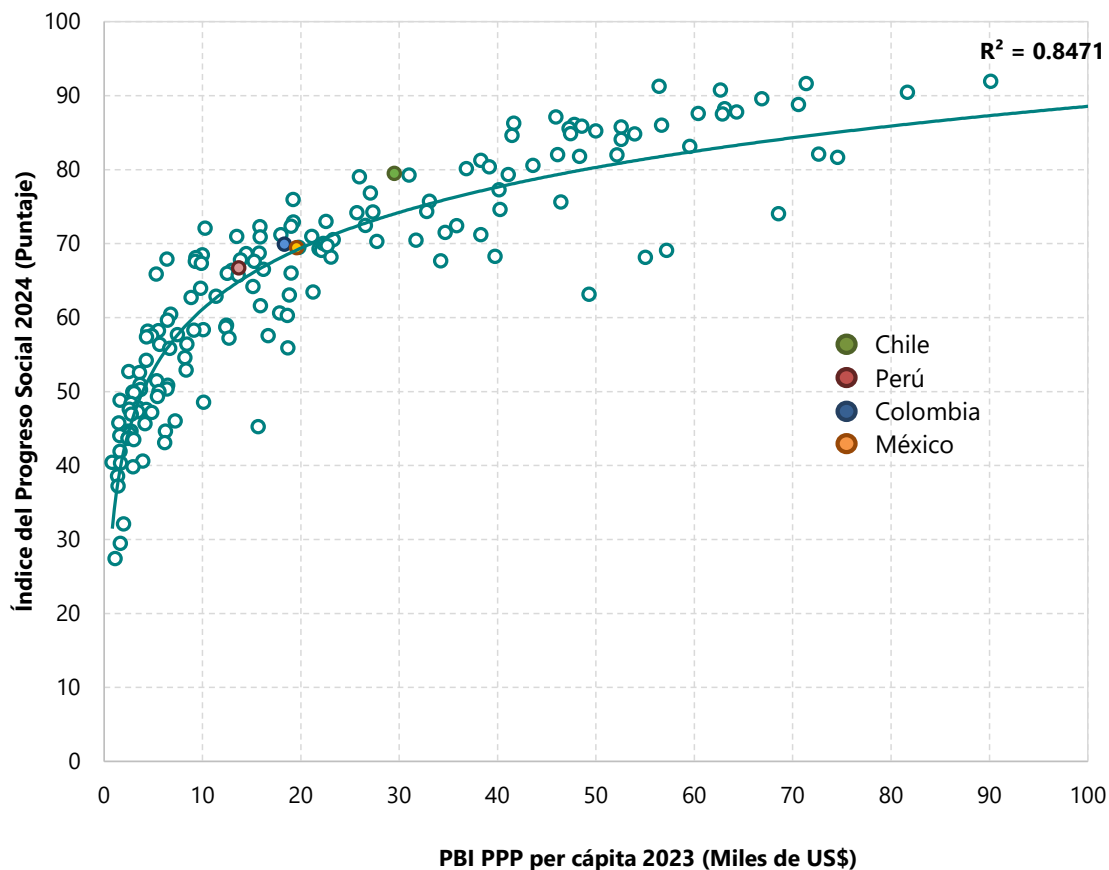
A medida que los países alcanzan niveles de ingreso más altos, el crecimiento económico tiene un impacto decreciente en el progreso social.

Dentro de los países que conforman la Alianza del Pacífico (Chile, México, Colombia y Perú), se observan diferencias significativas en términos de PBI per cápita y progreso social, lo que refleja cómo la gestión económica y social impacta el bienestar de la población de manera diferenciada.

Chile es el país con mayor PBI per cápita y mejor desempeño en progreso social dentro de citado bloque. Su capacidad de traducir el crecimiento económico en mejoras en bienestar se debe a su inversión en educación, salud y seguridad social. Chile ha logrado avances en indicadores clave como esperanza de vida, acceso a servicios básicos y estabilidad institucional, aunque enfrenta desafíos en equidad e inclusión social.

México presenta un PBI per cápita superior al de Perú y Colombia, pero sus indicadores de progreso social no reflejan una diferencia proporcionalmente significativa. Esto sugiere que, si bien el crecimiento económico ha sido sostenido, persisten desigualdades estructurales en acceso a educación, seguridad y derechos fundamentales. La violencia y la corrupción son factores que limitan el desarrollo social en el país.

Figura 7. IPSM 2024 y PBI PPP per cápita 2023 (miles de US\$).



Colombia tiene un desempeño similar al de México en términos de PBI per cápita y progreso social, pero presenta importantes retos en seguridad ciudadana, acceso a salud y calidad educativa. A pesar de avances en reducción de pobreza y expansión de programas sociales, la desigualdad y la falta de acceso equitativo a oportunidades continúan afectando su desarrollo social.

Y Perú es el país con el menor PBI per cápita dentro del grupo, y su puntaje de progreso social refleja esta realidad. Si bien ha experimentado un crecimiento económico sostenido en las últimas dos décadas, los beneficios no se han distribuido equitativamente, lo que se traduce en rezagos en salud, educación y seguridad ciudadana. La informalidad laboral y la inestabilidad política también han dificultado la consolidación de un modelo de desarrollo más inclusivo.

## Evaluación comparativa del nivel de progreso social de los países de Alianza del Pacífico

Los países de la Alianza del Pacífico presentan un desempeño heterogéneo en el Índice de Progreso Social 2024. Chile (puesto 36, 79.49 puntos) lidera el grupo, manteniéndose en un nivel Alto de progreso social, mientras que Colombia (puesto 68, 69.91 puntos), México (puesto 70, 69.30 puntos) y Perú (puesto 84, 67.61 puntos) se ubican en la categoría Medio Alto, con resultados más dispares en sus pilares de bienestar.

Chile destaca como el mejor posicionado dentro del grupo, con altos puntajes en Oportunidad (76.79, puesto 29) y Fundamentos del Bienestar (87.17, puesto 39). En términos de componentes, sobresale en derechos personales (puesto 26), inclusión (puesto 28) y acceso a educación superior (puesto 30), reflejando un entorno relativamente favorable en términos de equidad y oportunidades. No obstante, enfrenta desafíos en vivienda (puesto 85) y seguridad personal (puesto 93), lo que indica problemas persistentes en acceso a infraestructura y altos niveles de criminalidad.

México ocupa el segundo lugar dentro de la Alianza del Pacífico, con un puntaje de 69.30 y posición 70 a nivel global. Sus mejores desempeños se observan en inclusión (puesto 45), acceso a información y comunicaciones (puesto 79) y agua y saneamiento (puesto 65). Sin embargo, sus mayores desafíos están en seguridad personal (puesto 111), salud y bienestar (puesto 81) y calidad medioambiental (puesto 66), lo que refleja la persistente crisis de violencia y problemas en acceso a servicios de salud.

Colombia se ubica en el puesto 68 con 69.91 puntos, mostrando un progreso moderado. Entre sus fortalezas, destacan calidad medioambiental (puesto 47), agua y saneamiento (puesto 56) y acceso a educación superior (puesto 64). No obstante, seguridad personal (puesto 140) es su componente más débil, reflejando la grave problemática de violencia e inseguridad en el país. Además, enfrenta desafíos en acceso a conocimientos básicos (puesto 106) y libertad personal y de elección (puesto 70).

Perú es el país con el desempeño más bajo del bloque, ubicándose en el puesto 84 con 67.61 puntos. Presenta fortalezas en acceso a información y comunicaciones (puesto 77), acceso a educación superior (puesto 53) y calidad medioambiental (puesto 72). Sin embargo, su progreso social se ve afectado por graves deficiencias en seguridad personal (puesto 114), agua y saneamiento (puesto 104) y salud y bienestar (puesto 53). Además, su puntaje en derechos personales (puesto 81) y libertad personal (puesto 102) sugiere preocupaciones en términos de estabilidad democrática y equidad.

Tabla 1

Alianza del Pacífico: Resultado General, Dimensiones y Componentes 2024.

	Chile		Colombia		México		Perú	
	Puntaje	Posición	Puntaje	Posición	Puntaje	Posición	Puntaje	Posición
<b>Índice del Progreso Social</b>	<b>79.49</b>	<b>36</b>	<b>69.91</b>	<b>68</b>	<b>69.30</b>	<b>70</b>	<b>67.61</b>	<b>84</b>
<b>Necesidades Humanas Básicas</b>	<b>83.51</b>	<b>74</b>	<b>79.70</b>	<b>95</b>	<b>80.90</b>	<b>88</b>	<b>77.44</b>	<b>102</b>
Nutrición y Cuidados Médicos Básicos	91.46	35	86.51	71	85.20	80	81.08	95
Agua y Saneamiento	88.57	62	89.28	56	88.36	65	81.39	104
Vivienda	84.96	85	86.90	68	86.46	74	84.37	91
Seguridad personal	69.03	93	56.09	140	63.60	111	62.94	114
<b>Fundamentos de bienestar</b>	<b>87.17</b>	<b>39</b>	<b>69.40</b>	<b>70</b>	<b>67.50</b>	<b>80</b>	<b>67.56</b>	<b>78</b>
Acceso a Conocimientos Básicos	80.29	63	65.85	106	72.83	89	65.90	105
Acceso a Información y Comunicaciones	86.13	22	72.19	75	71.35	79	71.73	77
Salud y Bienestar	72.85	33	65.95	49	56.01	81	64.58	53
Calidad Medioambiental	73.40	48	73.61	47	69.80	66	68.02	72
<b>Oportunidad</b>	<b>76.79</b>	<b>29</b>	<b>60.64</b>	<b>59</b>	<b>59.49</b>	<b>64</b>	<b>57.82</b>	<b>69</b>
Derechos Personales	83.76	26	62.81	76	52.70	102	61.53	81
Libertad Personal y de Elección	82.77	30	73.81	70	77.24	53	66.95	102
Inclusión	72.92	28	57.11	69	66.05	45	51.21	89
Acceso a Educación Superior	67.70	30	48.81	64	41.95	88	51.59	53

A pesar de algunos avances, los países de la Alianza del Pacífico aún enfrentan problemas de corte estructural en su desarrollo social. Seguridad, salud y bienestar continúan siendo los componentes más vulnerables en todos los miembros, limitando su capacidad para mejorar la calidad de vida de sus ciudadanos y cerrar brechas con economías más avanzadas.

Este informe representa un punto de partida para comprender la posición de cada país en el contexto global y compararse con las 170 naciones evaluadas. Asimismo, busca orientar la toma de decisiones y fomentar políticas públicas e inversiones estratégicas que impulsen el progreso social de manera sostenible y equitativa.

# Resultados por Dimensión

# Dimensión 1. Necesidades Básicas Humanas

Esta dimensión mide el acceso a servicios esenciales como nutrición, agua potable, saneamiento, vivienda y electricidad. Singapur encabeza el ranking con 93.89 puntos, seguido por Dinamarca (93.12), Kuwait (92.80), Finlandia (92.66) y Suiza (92.64). Dentro del top 10, se destacan cuatro países asiáticos (Singapur, Japón, Kuwait y Corea del Sur) y tres nórdicos (Dinamarca, Finlandia y Noruega), evidenciando el liderazgo de estas regiones en la provisión de servicios básicos.

En el otro extremo, la República Centroafricana ocupa el último puesto (170) con 27.12 puntos, seguida por Sudán del Sur (28.97), República Democrática del Congo (34.80), Chad (34.84) y Sierra Leona (39.97). La mayoría de los países con peor desempeño se encuentran en África, reflejando profundas brechas en infraestructura y acceso a servicios esenciales.

Perú se sitúa en la posición 101 con 77.44 puntos, manteniendo una tendencia estable en los últimos años. Sin embargo, su ubicación en el ranking ha caído respecto a 2018, cuando alcanzó su mejor desempeño (96).

**Figura 8.** Resultados de Perú en Necesidades Básicas Humanas: 2011 – 2024.

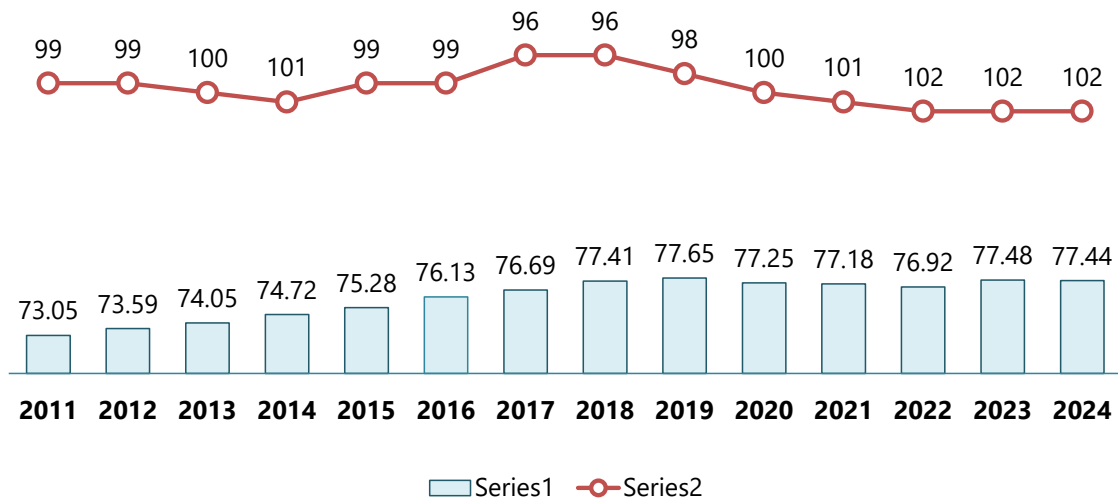


Figura 9. Resultados en la dimensión Necesidades Básicas Humanas 2024.

Muy Alto						Alto					
Posición	País	Puntaje	Posición	País	Puntaje	Posición	País	Puntaje	Posición	País	Puntaje
1	Singapur	93.89	31	Malta	89.17	59	Costa Rica	85.73	88	Sri Lanka	80.89
2	Dinamarca	93.12	32	Hungría	88.63	60	Tailandia	85.45	89	Irán	80.73
3	Kuwait	92.80	33	Lituania	88.54	61	Bosnia y Herzegovina	84.85	90	Jamaica	80.68
4	Finlandia	92.66	34	Australia	88.50	62	Malasia	84.78	91	Irak	80.52
5	Suiza	92.64	35	Polonia	88.39	63	Mauricio	84.63	92	Argelia	80.13
6	Austria	92.40	36	Croacia	88.35	64	Cuba	84.49	93	Filipinas	79.94
7	Japón	92.28	37	Montenegro	88.32	65	Cisjordania y Gaza	84.40	94	Colombia	79.70
8	Noruega	92.19	38	China	88.26	66	Turquía	84.32	95	Túnez	79.43
9	Corea del Sur	91.87	39	Letonia	88.20	67	Rusia	84.22	96	República Dominicana	79.05
10	Suecia	91.78	40	Canadá	88.00	68	Moldavia	84.17	97	Trinidad y Tobago	78.92
11	Luxemburgo	91.74	41	Eslovaquia	87.98	69	Tayikistán	83.90	98	Guayana	78.04
12	Islandia	91.54	42	Turkmenistán	87.85	70	Uruguay	83.90	99	Cabo Verde	77.99
13	Alemania	91.51	43	Grecia	87.82	71	Egipto	83.88	100	Ecuador	77.48
14	Catar	91.04	44	Serbia	87.62	72	Barbados	83.64	101	Perú	77.44
15	Estonia	91.03	45	Vietnam	87.44	73	Indonesia	83.63	102	Libia	77.18
16	España	90.53	46	Azerbaiyán	87.28	74	Chile	83.51	103	Nicaragua	75.83
17	Eslovenia	90.44	47	Bielorrusia	87.26	75	Jordán	83.36	104	Nepal	74.67
18	Portugal	90.16	48	Georgia	86.94	76	Maldivas	83.10	105	India	74.39
19	Países Bajos	90.02	49	Rumania	86.82	77	Argentina	82.78	106	Mongolia	74.30
20	Emiratos Árabes Unidos	90.02	50	Chipre	86.74	78	Kirguistán	82.69	107	Bolivia	74.14
21	Reino Unido	89.98	51	Nueva Zelanda	86.73	79	Panamá	82.58	108	Honduras	73.94
22	Israel	89.87	52	Arabia Saudita	86.71	80	Bután	82.57	109	Venezuela	73.87
23	Bélgica	89.70	53	Omán	86.66	81	El Salvador	82.53	110	Camboya	73.68
24	Italia	89.68	54	Macedonia del Norte	86.40	82	Ucrania	81.93	111	Guatemala	73.21
25	Chequia	89.51	55	Bulgaria	86.35	83	Brasil	81.72	112	Fiyi	73.07
26	Irlanda	89.38	56	Estados Unidos	86.29	84	Surinam	81.62	113	Bangladesh	72.89
27	Baréin	89.37	57	Kazajistán	86.28	85	Paraguay	81.05			
28	Francia	89.32	58	Albania	86.21	86	Líbano	81.01			
29	Armenia	89.24				87	Marruecos	80.94			
30	Uzbekistán	89.18				88	México	80.90			

Medio Alto			Medio Bajo			Bajo			Muy Bajo		
Posición	País	Puntaje	Posición	País	Puntaje	Posición	País	Puntaje	Posición	País	Puntaje
115	Siria	71.83	121	Botsuana	65.68	141	Gambia	53.85	159	Níger	44.28
116	Laos	70.99	122	Santo Tomé y Príncipe	65.43	142	Tanzania	53.18	160	Haití	43.85
117	Birmania	70.15	123	Senegal	64.71	143	Afganistán	52.97	161	Somalia	42.88
118	Sudáfrica	67.67	124	Sudan	64.00	144	Islas Salomón	52.58	162	Lesoto	42.34
119	Pakistán	67.56	125	Timor Oriental	64.48	145	Benín	52.24	163	Madagascar	42.25
120	Ghana	66.06	126	Gabón	63.27	146	Togo	51.92	164	Papúa Nueva Guinea	41.29
			127	Yibuti	60.53	147	República del Congo	51.81	165	Liberia	40.69
			128	Yemen	60.23	148	Etiopía	50.56	166	Sierra Leona	39.97
			129	Comoras	59.83	149	Guinea	50.26	167	Chad	34.84
			130	Guinea Ecuatorial	58.89	150	Mozambique	49.28	168	República Democrática del Congo	34.80
			131	Mauritania	58.77	151	Uganda	49.01	169	Sudán del Sur	28.97
			132	Costa de Marfil	58.36	152	Burundi	48.93	170	República Centroafricana	27.12
			133	Namibia	58.02	153	Zambia	48.40			
			134	Ruanda	56.85	154	Malawi	47.85			
			135	Nigeria	56.40	155	Burkina Faso	47.66			
			136	Esuatini	56.35	156	Zimbabue	46.85			
			137	Malí	55.88	157	Guinea-Bisáu	45.79			
			138	Camerún	55.52	158	Eritrea	45.15			
			139	Kenia	54.58						
			140	Angola	54.17						

Durante el periodo analizado, Perú ha ocupado en promedio el puesto 99. El estancamiento en la posición relativa indica que, aunque Perú ha logrado avances, el ritmo de mejora ha sido más lento que el de otros países.

## Factores que explican la evolución

### 1. Estancamiento en servicios básicos

- El acceso a fuentes de saneamiento (puesto 109) y agua potable (puesto 104) sigue siendo una debilidad, con brechas persistentes en zonas rurales y urbanas.
- La satisfacción con la calidad del agua potable (55.13%) es baja en comparación con otros países de la región, lo que indica deficiencias en infraestructura y calidad del servicio.
- Aunque el acceso a electricidad cubre a la mayor parte de la población (96.17%), el país ocupa el puesto 107 en este indicador, reflejando dificultades en la cobertura de zonas alejadas.

### 2. Problemas en seguridad personal

- Los accidentes de tránsito son un problema grave, ubicando a Perú en la posición 126. La falta de infraestructura vial adecuada, el incumplimiento de normas de tránsito y la informalidad en el transporte contribuyen a este resultado.
- La violencia política (puesto 121) y la percepción de inseguridad (puesto 133) afectan la calidad de vida y reflejan problemas estructurales en la gobernanza y el orden público.

Tabla 2

Perú: Dimensión Necesidades Básicas Humanas 2024.

NECESIDADES BÁSICAS HUMANAS	Puntaje / Valor	Ranking	Fortaleza / Debilidad
	<b>77.44</b>	<b>102</b>	
<b>Nutrición y Cuidados Médicos Básicos</b>	<b>81.08</b>	<b>95</b>	
Subdesarrollo infantil (0=bajo riesgo; 100=alto riesgo)	74.31	85	
Enfermedades infecciosas (AVAD por 100,000)	80.31	121	
Tasa de mortalidad materna (muertes/100,000 nacidos vivos)	85.93	101	
Tasa de mortalidad infantil (muertes/1,000 nacidos vivos)	91.20	86	
Desnutrición (%de la pob.)	90.61	93	
Bajo consumo de vegetales (0=bajo riesgo; 100=alto riesgo)	66.25	85	
<b>Agua y Saneamiento</b>	<b>81.39</b>	<b>104</b>	
Muertes atribuibles a agua no potable, mal saneamiento e higiene (AVAD por 100,000)	98.00	90	
Población con acceso a fuentes de saneamiento mejorado (% de la pob.)	77.42	109	
Población con acceso a fuentes de agua mejorada (% de la pob.)	92.81	90	
Satisfacción con la calidad el agua (%de la pob.)	55.13	93	
<b>Vivienda</b>	<b>84.37</b>	<b>91</b>	
Muertes atribuibles a la contaminación del aire en los hogares (AVAD por 100,000)	98.35	86	
Acceso a la electricidad (%de la pob.)	96.17	107	
Uso de combustibles limpios y tecnología para cocinar (% de la pob.)	88.10	86	
Insatisfacción con el acceso a vivienda asequible (% de la pob.)	38.10	97	
<b>Seguridad personal</b>	<b>62.94</b>	<b>114</b>	
Accidentes de tránsito (AVAD por 100,000)	79.03	86	
Violencia interpersonal (AVAD por 100,000)	83.35	78	
Violencia política (0 = baja libertad; 1= alta libertad)	48.08	121	
Violencia de género (%de mujeres 15+)	75.65	77	
Percepción de inseguridad (% de la pob.)	26.61	133	
<b>Leyenda:</b>			
	Rendimiento superior en 1 o más ptos.		
	Rendimiento superior en menos de 1 pto.		
	Desempeño dentro del rango		
	Rendimiento inferior a 1 pto.		
	Rendimiento inferior a 1 o más ptos.		

# Dimensión 2. Fundamentos del Bienestar

Esta dimensión evalúa el acceso a educación, información, calidad ambiental y bienestar general. Los países con mejor desempeño en 2024 fueron Noruega (puesto 1) con 92.17 puntos, Suiza (puesto 2) con 91.31, Dinamarca (puesto 3) con 90.82, Suecia (puesto 4) con 90.58 y Japón (puesto 5) con 90.17. Se observa una fuerte presencia europea en el top 5, con Japón como único representante asiático.

En el extremo inferior del ranking, Afganistán ocupa el último lugar (puesto 170) con 28.60 puntos, seguido por la República Centroafricana (34.64), Chad (35.27), Sudán del Sur (36.91) y Sudán (38.96). La mayoría de los países con peores resultados se encuentran en África, donde los problemas estructurales en acceso a educación, salud y servicios de información siguen siendo persistentes.

Perú se encuentra en el puesto 78 con un puntaje de 67.56. A pesar de una ligera mejora en comparación con el año anterior, el país se mantiene por debajo del desempeño registrado en 2018, cuando alcanzó su mejor posición reciente (puesto 70). Desde 2020, la tendencia ha sido de retroceso en puntaje y ubicación.

**Figura 10.** Resultados de Perú en Fundamentos del Bienestar: 2011 – 2024.

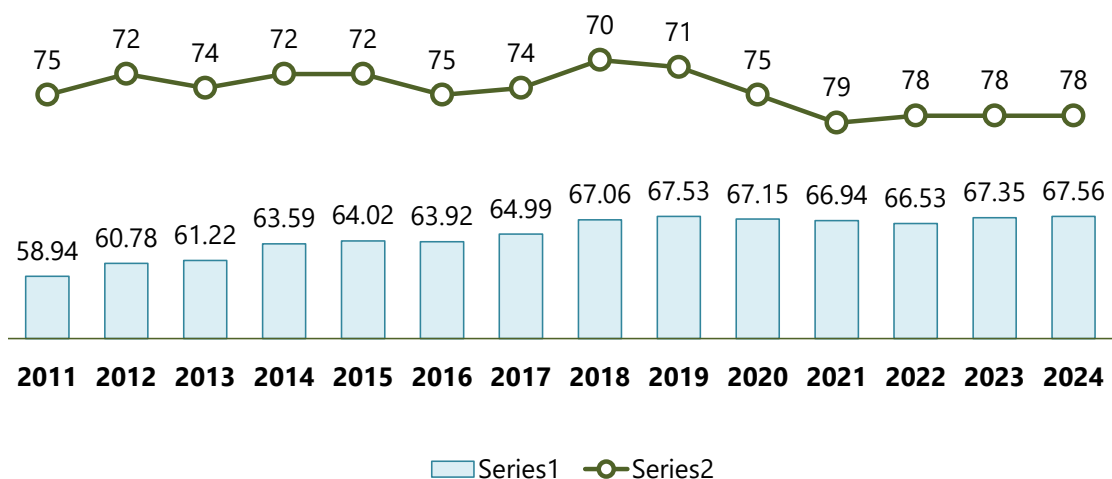


Figura 11. Resultados de la dimensión Fundamentos del Bienestar 2024.

Posición	País	Puntaje	Posición	País	Puntaje	Posición	País	Puntaje	Posición	País	Puntaje
1	Noruega	92.17	29	Lituania	81.98	54	Moldavia	71.80	82	Sri Lanka	65.99
2	Suiza	91.31	30	Estados Unidos	81.89	55	Montenegro	71.76	83	Bután	65.79
3	Dinamarca	90.82	31	Chipre	81.42	56	Baréin	71.68	84	Uzbekistán	65.88
4	Suecia	90.58	32	Polonia	80.83	57	Mauricio	71.34	85	República Dominicana	65.61
5	Japón	90.17	33	Eslovaquia	80.60	58	Panamá	71.27	86	Líbano	65.52
6	Finlandia	90.03	34	Letonia	79.70	59	Bielorrusia	71.24	87	Botsuana	65.41
7	Luxemburgo	89.88	35	Croacia	78.67	60	Rusia	70.93			
8	Singapur	89.38	36	Uruguay	78.55	61	Rumania	70.88			
9	Irlanda	89.05	37	Grecia	78.36	62	Brasil	70.79			
10	Islandia	88.90	38	Costa Rica	78.23	63	Armenia	70.75			
11	Países Bajos	88.36	39	Chile	78.17	64	Bulgaria	70.53			
12	Alemania	88.18	40	Malasia	76.80	65	Georgia	69.81			
13	Reino Unido	87.55	41	Hungría	75.67	66	Ucrania	69.57			
14	Austria	87.19	42	Emiratos Árabes Unidos	75.63	67	Arabia Saudita	69.48			
15	Estonia	87.08	43	Barbados	74.11	68	Ecuador	69.47			
16	Corea del Sur	86.92	44	Kuwait	74.08	69	Jordania	69.44			
17	Australia	86.53	45	Catar	73.84	70	Colombia	69.40			
18	España	86.43	46	Argentina	73.83	71	Jamaica	68.91			
19	Nueva Zelanda	86.34	47	Omán	75.45	72	Kirguistán	68.52			
20	Bélgica	86.31	48	Tailandia	73.35	73	Turquía	68.21			
21	Francia	86.08	49	Kazajistán	72.85	74	Trinidad y Tobago	68.10			
			50	Serbia	72.39	75	Bosnia y Herzegovina	67.79			
			51	Vietnam	72.31	76	China	67.74			
			52	Maldivas	72.25	77	Sudáfrica	67.63			
			53	Albania	72.10	78	Perú	67.56			
						79	Cuba	67.52			
						80	México	67.50			
						81	Macedonia del Norte	66.56			

Alto		
Posición	País	Puntaje
22	Canadá	85.91
23	Eslovenia	85.36
24	Italia	84.35
25	Chequia	83.01
26	Malta	82.40
27	Portugal	82.36
28	Israel	82.14

Medio Baio			Medio Baio			Baio			Muy Baio		
Posición	País	Puntaje	Posición	País	Puntaje	Posición	País	Puntaje	Posición	País	Puntaje
88	Mongolia	64.94	119	Camboya	55.63	138	Nigeria	49.66	153	Malí	44.62
89	Paraguay	64.66	120	Ruanda	55.27	139	Comoras	48.77	154	Guinea	44.23
90	Filipinas	64.49	121	Zambia	55.16	140	Angola	48.69	155	Liberia	44.04
91	Kenia	64.10				141	Nepal	48.44	156	Burkina Faso	44.03
92	Indonesia	63.93				142	Guinea Ecuatorial	48.40	157	Pakistán	44.03
93	Cisjordania y Gaza	63.65				143	Etiopía	48.20	158	Somalia	43.61
94	Irán	63.09				144	Mozambique	48.06	159	Eritrea	43.39
95	Fiyi	62.94				145	Lesoto	47.53	160	Siria	42.99
96	Cabo Verde	62.71				146	Sierra Leona	47.24	161	Guinea-Bisáu	42.69
97	Túnez	62.66				147	Irak	47.05	162	Haití	42.14
98	Argelia	62.45				148	República del Congo	46.84	163	Burundi	41.48
99	Azerbaiyán	62.39				149	República Democrática del Congo	45.94	164	Níger	39.43
100	Bolivia	62.05				150	Madagascar	45.56	165	Sudan	38.96
101	Namibia	60.70				151	Mauritania	45.27	166	Sudán del Sur	36.91
102	Ghana	60.61				152	Egipto	45.15	167	Yemen	35.60
103	Nicaragua	60.57							168	Chad	35.27
104	El Salvador	60.25							169	República Centroafricana	34.64
105	Guayana	60.17							170	Afganistán	28.60
106	Surinam	60.04									
107	Santo Tomé y Príncipe	59.21									
108	Marruecos	58.45									
109	Tayikistán	58.39									
110	Zimbabue	57.60									
111	Venezuela	57.57									
112	Guatemala	57.13									
113	Timor Oriental	57.04									
114	Libia	56.67									
115	Bangladesh	56.32									
116	Tanzania	56.19									
117	Gabón	55.95									
118	Turkmenistán	55.80									

En general, Perú ha mostrado un crecimiento moderado en esta dimensión durante la última década. Si bien algunos indicadores han indicado estabilidad o mejoras, el país sigue rezagado en áreas clave, lo que explica su estancamiento en el ranking global.

### Factores que explican la evolución

#### 1. Acceso a educación y conocimientos básicos

- El acceso a una educación de calidad (puesto 125) y la paridad de género en secundaria (puesto 112) siguen siendo retos importantes.
- Aunque la matrícula en educación primaria es alta (99.59%), el porcentaje de la población con estudios secundarios (60.31%) se encuentra por debajo del promedio de otros países con puntajes similares.

#### 2. Acceso a información y comunicaciones

- La pluralidad en fuentes de información (puesto 114) es un punto débil, lo que refleja limitaciones en la diversidad de medios y el acceso a información confiable.
- Sin embargo, el acceso a gobierno digital (puesto 42) es uno de los puntos más fuertes del país, indicando avances en digitalización y servicios en línea.

#### 3. Salud y bienestar




- La esperanza de vida a los 65 años (67.79, puesto 36) es relativamente alta en comparación con otros indicadores de salud.
- No obstante, el acceso a servicios de salud de calidad (puesto 119) y la percepción de problemas de salud en la población (puesto 65) siguen siendo preocupantes.

#### 4. Calidad medioambiental






- La contaminación por partículas suspendidas (puesto 112) y la baja valorización de residuos (puesto 110) reflejan debilidades en la gestión ambiental.
- Las enfermedades atribuibles a la contaminación del aire (puesto 88) siguen siendo una carga significativa para la salud pública.

Tabla 3

Perú: Dimensión Fundamentos del Bienestar 2024.

FUNDAMENTOS DEL BIENESTAR	Puntaje / Valor	Ranking	Fortaleza / Debilidad
	<b>67.56</b>	<b>78</b>	
<b>Acceso a Conocimientos Básicos</b>	<b>65.90</b>	<b>105</b>	
Acceso a una educación de calidad (0=desigual; 4=igual)	27.58	125	
Los niños crecen y aprenden (% de la pob.)	46.02	125	
Estudios secundarios (%de la pob. 25+)	60.31	91	
Matrícula en educación primaria (%de niños)	99.59	13	
Paridad de género en el nivel secundario (distancia de la paridad)	82.98	112	
<b>Acceso a Información y Comunicaciones</b>	<b>71.73</b>	<b>77</b>	
Pluralidad en fuentes de información (0=bajo; 100=alto)	47.76	114	
Usuarios con telefonía móvil (% de la pob.)	82.47	88	
Usuarios de Internet (% de la pob.)	74.70	92	
Acceso a Gobierno digital (0=bajo; 100=alto)	75.34	42	
<b>Salud y Bienestar</b>	<b>64.58</b>	<b>53</b>	
Acceso a servicios de salud de calidad (0=desigual; 4=igual)	31.85	119	
Esperanza de vida a los 65 (años)	67.79	36	
Enfermedades no contagiosas (muertes/100,000)	80.98	24	
Acceso a servicios esenciales (0=ninguno; 100=cobertura total)	69.95	51	
Problemas de salud (%de la pob.)	54.21	65	
<b>Calidad Medioambiental</b>	<b>68.02</b>	<b>72</b>	
Enfermedades por exposición a plomo (AVAD por 100,000)	91.69	33	
Contaminación partículas suspendidas (exposición media anual, µg/m3)	67.67	112	
Enfermedades atribuibles a la contaminación del aire (AVAD por 100,000)	81.73	88	
Valorización de residuos (0=bajo; 100=alto)	1.80	110	

**Leyenda:**

-  Rendimiento superior en 1 o más ptos.
-  Rendimiento superior en menos de 1 pto.
-  Desempeño dentro del rango
-  Rendimiento inferior a 1 pto.
-  Rendimiento inferior a 1 o más ptos.

# Dimensión 3. Oportunidades

Esta dimensión evalúa el acceso a derechos personales, inclusión, libertad de elección y educación superior. Los países con mejor desempeño en 2024 fueron Noruega (puesto 1) con 91.48 puntos, Finlandia (puesto 2) con 91.16, Dinamarca (puesto 3) con 91.01, Suecia (puesto 4) con 89.89 e Islandia (puesto 5) con 88.22. Este patrón reafirma el liderazgo de los países nórdico.

En el extremo inferior del ranking, Sudán del Sur ocupa el último lugar (puesto 170) con 13.62 puntos, seguido por Afganistán (14.76), Chad (18.26), República Centroafricana (20.50) y Yemen (27.79). La diferencia de más de 77 puntos entre el primer y el último país refleja la enorme brecha global en acceso a derechos y libertades.

Perú se encuentra en la posición 69 con un puntaje de 57.82, lo que representa un ligero descenso respecto al año anterior. Aunque su posición ha fluctuado, en promedio ha mantenido un puntaje de 59.28 desde 2020. Su mejor desempeño fue en 2017 (puesto 55), mientras que su peor ubicación se registró en 2024.

Figura 12. Resultados de Perú en Oportunidad: 2011 – 2024.

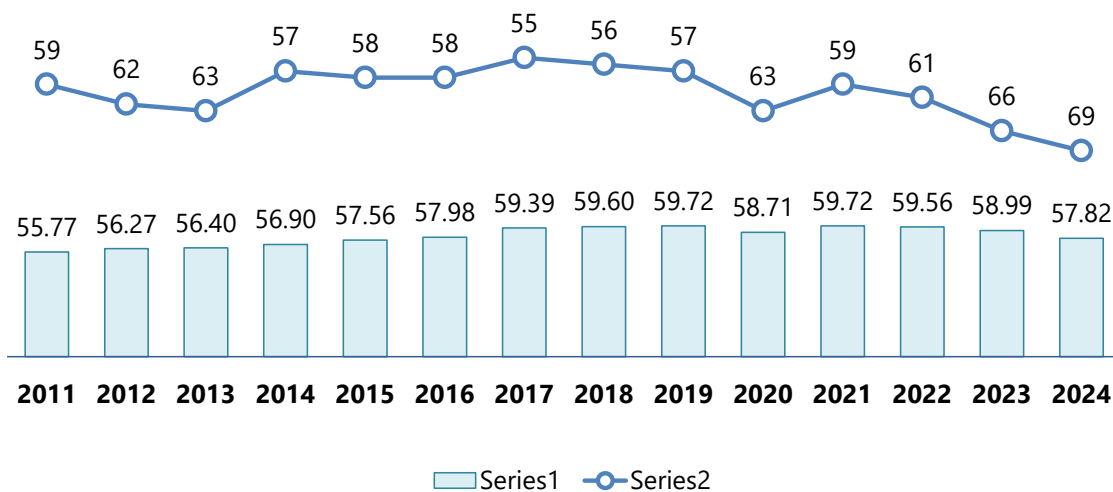


Figura 13. Resultados de la dimensión Oportunidad 2024.

Muy Alto			Alto			Medio Alto			Medio Bajo		
Posición	País	Puntaje	Posición	País	Puntaje	Posición	País	Puntaje	Posición	País	Puntaje
1	Noruega	91.48	12	Luxemburgo	84.96	40	Croacia	70.95	61	Mongolia	60.34
2	Finlandia	91.16	13	Nueva Zelanda	84.53	41	Bulgaria	70.32	62	Kuwait	60.02
3	Dinamarca	91.01	14	Canadá	84.14	42	Barbados	70.09	63	República Dominicana	59.85
4	Suecia	89.89	15	Austria	83.83	43	Hungría	67.57	64	México	59.49
5	Islandia	88.22	16	Eslovenia	82.48	44	Jamaica	66.68	65	Ecuador	58.98
6	Países Bajos	88.08	17	Chequia	82.03	45	Rumania	66.14	66	Armenia	58.84
7	Irlanda	87.86	18	Portugal	81.36				67	Macedonia del Norte	58.64
8	Australia	87.76	19	Estonia	80.75	<b>Medio Bajo</b>			68	Botsuana	58.10
9	Suiza	87.37	20	España	79.78	Posición	País	Puntaje	69	Perú	57.82
10	Bélgica	86.51	21	Reino Unido	79.75	46	Sudáfrica	64.83	70	Filipinas	57.59
11	Alemania	85.02	22	Francia	79.04	47	Brasil	64.53	71	Emiratos Árabes Unidos	56.47
			23	Japón	78.91	48	Trinidad y Tobago	64.40	72	Namibia	56.44
			24	Italia	78.21	49	Panamá	63.44	73	Surinam	56.43
			25	Chipre	77.85	50	Montenegro	62.73	74	Indonesia	55.88
			26	Malta	77.85	51	Serbia	62.50	75	Túnez	55.85
			27	Singapur	76.91	52	Georgia	62.18	76	Bosnia y Herzegovina	55.81
			28	Corea del Sur	76.87	53	Cabo Verde	62.07	77	Bolivia	55.72
			29	Chile	76.79	54	Malasia	61.43	78	Kazajistán	55.42
			30	Estados Unidos	76.78	55	Mauricio	61.39	79	Albania	55.32
			31	Letonia	75.85	56	Ucrania	61.25			
			32	Lituania	75.55	57	Fiyi	61.09			
			33	Uruguay	75.33	58	Moldavia	60.95			
			34	Grecia	74.21	59	Colombia	60.64			
			35	Argentina	73.94	60	Paraguay	60.41			
			36	Israel	73.40						
			37	Costa Rica	73.06						
			38	Polonia	72.53						
			39	Eslovaquia	72.52						



Si bien esta dimensión es la mejor posicionada para Perú en comparación con las otras, persisten obstáculos en derechos individuales, equidad y acceso a oportunidades de desarrollo.

Factores que explican la evolución

### 1. Derechos personales

- La igualdad ante la ley y la libertad individual (puesto 74) tienen un puntaje relativamente alto, pero la percepción de la corrupción (puesto 111) sigue afectando la confianza en las instituciones.
- Los derechos políticos (puesto 71) se encuentran dentro del rango promedio, aunque con oportunidades de mejora.

### 2. Libertad personal y de elección

- La libertad sobre las opciones de vida (puesto 89) y el empleo vulnerable (puesto 109) reflejan una falta de seguridad económica para muchos ciudadanos.
- La represión a organizaciones de la sociedad civil (puesto 97) muestra restricciones en el espacio cívico.

### 3. Inclusión

- Perú se encuentra rezagado en discriminación y violencia contra minorías (puesto 139), lo que resalta la necesidad de mayor protección a grupos vulnerables.
- El porcentaje de jóvenes que no estudian ni trabajan (puesto 116) representa un desafío en la formación de capital humano.

### 4. Acceso a educación superior

- Perú destaca en universidades de calidad (puesto 50) y libertad académica (puesto 36), lo que indica una infraestructura sólida en educación terciaria.
- Sin embargo, la proporción de mujeres con educación avanzada (puesto 119) sigue siendo baja en comparación con otros países.

Tabla 4

Perú: Dimensión Oportunidad 2024.

OPORTUNIDAD	Puntaje / Valor	Ranking	Fortaleza / Debilidad
	<b>57.82</b>	<b>59</b>	
<b>Derechos Personales</b>	<b>61.53</b>	<b>81</b>	
Igualdad ante la ley y libertad individual (0=ningún derecho; 5=plenos derechos)	80.20	74	
Libertad de asociación (0=sin libertad; 4=plena libertad)	81.60	60	
Igualdad de derechos (0=inexistente; 1=observado)	54.00	116	
Percepción de la corrupción (%)	33.00	111	
Derechos políticos (0=sin derechos; 40=plenos derechos)	67.50	71	
<b>Libertad Personal y de Elección</b>	<b>66.95</b>	<b>102</b>	
Matrimonio adolescente (% de mujeres 15-19años)	80.04	101	
Satisfacción de la demanda de métodos anticonceptivos (% de mujeres)	69.93	82	
Libertad sobre las opciones de vida (%)	65.44	89	
Empleo vulnerable (% de empleados)	48.35	109	
Represión a la OSC (0=bajo; 100=alto)	67.28	97	
<b>Inclusión</b>	<b>51.21</b>	<b>89</b>	
Redes de apoyo (0=bajo; 100=alto)	69.36	88	
Jóvenes que no estudian, ni trabajan, no reciben formación (% de la pob.)	50.42	116	
Inclusión población LGTBI (%de la pob.)	41.00	54	
Acceso igualitario a puestos de poder (%)	68.00	79	
Discriminación y violencia contra las minorías (0=bajo; 10=alto)	21.11	139	
<b>Acceso a Educación Superior</b>	<b>51.59</b>	<b>53</b>	
Libertad académica (0=bajo; 100=alto)	86.90	36	
Mujeres con educación avanzada (%de mujeres)	40.62	119	
Años esperados de educación terciaria (años)	-	-	
Documentos citables (documentos por 1,000 personas)	5.91	81	
Universidades de calidad (puntos)	71.41	50	

# El Índice del Progreso Social Mundial 2025

## Resultados 2024

El Índice del Progreso Social Mundial (IPSM) es desarrollado por el Social Progress Index en asociación con Centrum PUCP, para determinar el nivel del progreso social de Perú.

El IPSM es un índice completo, que presenta un nuevo paradigma y se consolida como una herramienta práctica para el desarrollo de las sociedades. Además, provee un modelo global que puede ser adaptado de manera consistente en contextos locales.

En su definición más acertada, el Índice de Progreso Social Mundial mide la capacidad que tiene una sociedad para satisfacer las necesidades básicas de sus ciudadanos, de establecer la infraestructura e instrumentos con los que puedan mejorar su calidad de vida, y de crear oportunidades para que todos ellos tengan la posibilidad de lograr su pleno potencial.

En esta oportunidad, Centrum PUCP presenta esta nueva edición del índice del progreso social y reafirma su compromiso entregando información relevante para que sea usado como una herramienta fundamental por los agentes de cambio en pro de la mejora del progreso social en nuestro país.

ISBN: 978-612-5155-06-1

