

ESTADO DE LA OPINIÓN PÚBLICA

SOBRE ELECCIONES GENERALES Y PARLAMENTARIAS

DIRECTOR EJECUTIVO
Fernando TUESTA Soldevilla

Edwin COHAILA
Oliver GLAVE
Anja KRAUS
Alice LÓPEZ
Sandro MACASSI
Vania MARTÍNEZ
Melina PANDURO
Jose Domingo PIMENTEL
León PORTOCARRERO

INFORMES
iop@pucp.edu.pe

Teléfonos: 51.1.626-2000
Anexo 3700

Fax: 51.1.626-2908
Av. Universitaria 1801,
San Miguel, Lima - Perú.
Apartado 1761- Lima 100

Pontificia Universidad
Católica del Perú
108-REE/JNE

Encuétranos en:

<http://www.pucp.edu.pe/iop>
<http://blog.pucp.edu.pe/iop>
Facebook: ioppucp
Twitter: ioppucp
Scribd: ioppucp
Youtube: ioppucp
Videos PUCP: ioppucp

El contenido de este boletín no expresa necesariamente la opinión del Instituto de Opinión ni compromete la posición institucional de la Pontificia Universidad Católica del Perú

Pasado el movimiento político y social creado por las elecciones municipales y regionales, toca ahora ponerle atención a las elecciones generales y parlamentarias peruanas.

Es ahora cuando los movimientos y partidos políticos están sentándose en la mesa a conversar, analizar y decidir las futuras alianzas político-electorales a presentar al electorado.

Es ahora cuando se deben definir candidatos y candidatas presidenciales, pensar en vicepresidentes y vicepresidentas, así como en cabezas de listas y listas parlamentarias en general.

Tomando en cuenta que Castañeda, Keiko, Toledo y Humala (en ese orden, aunque este último un poco más rezagado que los otros tres), continúan teniendo las preferencias electorales en Lima Metropolitana, la definición de varios de los candidatos oficialmente aún está por definirse.

Y si bien hay posibles candidatos que desde hace ya algún tiempo están presentes en los sondeos sin lograr despegar en sus cifras de preferencias, estos continúan en la lucha por el sillón presidencial, mientras que al mismo tiempo otros nuevos personajes van apareciendo en el abanico de nombres de posibles candidatos.

Debemos tomar en cuenta aquí que el trabajo de campo de este sondeo se realizó días antes de la presentación de Mercedes Aráoz como candidata presidencial por el Partido Aprista Peruano, por lo que los encuestados no contaban con esta información al momento de ser entrevistados.

El Instituto de Opinión Pública de la Pontificia Universidad Católica del Perú, presenta esta nueva encuesta de intención de voto, política y economía, realizada en Lima Metropolitana, con una mirada atenta en el proceso de elecciones generales y parlamentarias que ya comienza.

Año V / Noviembre de 2010

INTENCIÓN DE VOTO 2011 PRESIDENCIAL

Si las elecciones presidenciales fueran mañana, ¿por quién votaría usted? - Con cartilla

RESPUESTAS	Total %	SEXO		GRUPO DE EDAD			NIVEL SOCIOECONÓMICO		
		Masculino	Femenino	18 a 29	30 a 44	45 o más	A/B	C	D/E
Luis Castañeda	31	32	30	31	33	29	24	34	31
Keiko Fujimori	22	17	27	27	21	18	17	21	28
Alejandro Toledo	16	18	14	14	16	18	22	17	9
Ollanta Humala	6	8	4	6	7	6	7	5	8
Pedro Pablo Kuczynski	2	1	3	1	2	3	6	1	-
Mercedes Aráoz	2	2	2	3	2	1	4	1	1
Nano Guerra García	2	2	1	1	2	2	3	2	-
Blanco/Viciado	5	4	6	5	7	4	5	6	5
Otro	2	2	2	1	2	2	-	4	-
No precisa	11	11	11	10	7	17	9	7	18
Total %	100	100	100	100	100	100	100	100	100
Base de entrevistas ponderada	500	250	250	168	167	165	121	231	148

Series de los cinco primeros candidatos(as)

Luis Castañeda

	E	F	M	A	M	J	J	A	S	O	N	D
2009		14	15	14	14	17	15	14	17	23	20	26
2010	22	26	23	29	30	25	31	28			31	

Keiko Fujimori

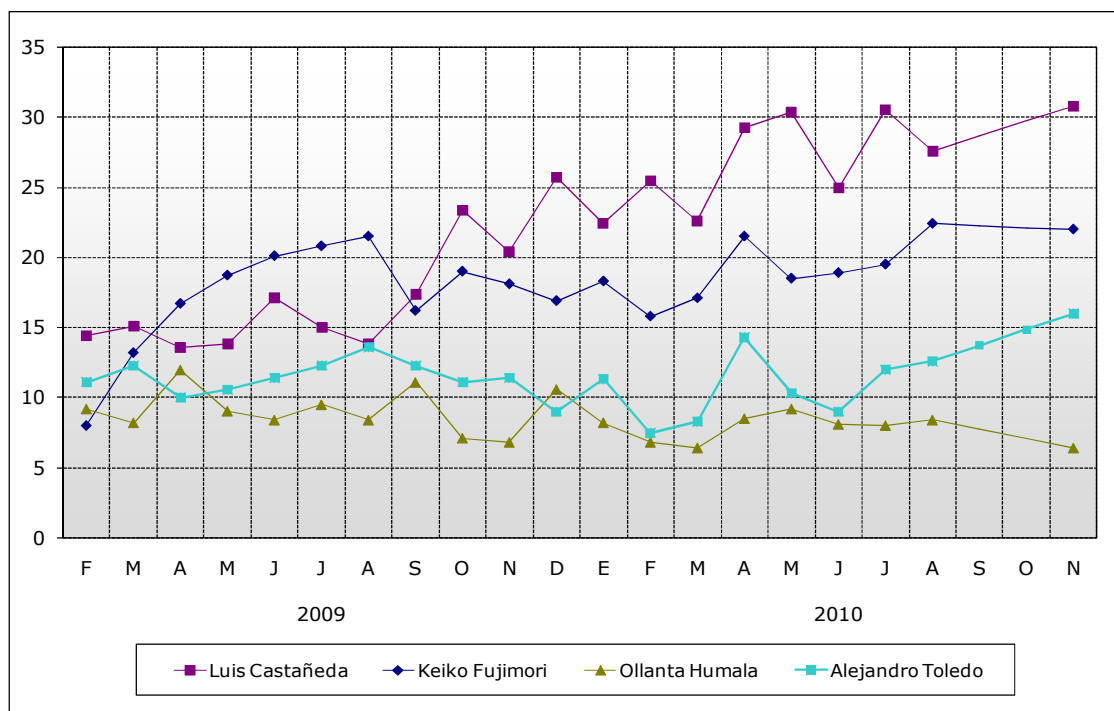
	E	F	M	A	M	J	J	A	S	O	N	D
2009		8	13	17	19	20	21	22	16	19	18	17
2010	18	16	17	22	19	19	20	22			22	

Ollanta Humala

	E	F	M	A	M	J	J	A	S	O	N	D
2009		9	8	12	9	8	9.5	8	11	7	7	11
2010	8	7	6	9	9	8	8	8			6	

Alejandro Toledo

	E	F	M	A	M	J	J	A	S	O	N	D
2009		11	12	10	11	11	12	14	12	11	11	9
2010	11	8	8	14	10	9	12	13			16	



Año V / Noviembre de 2010

Independientemente de su preferencia o elección, ¿quién cree que ganará las próximas elecciones presidenciales del Perú en el 2011?

RESPUESTAS	Total %	SEXO		GRUPO DE EDAD			NIVEL SOCIOECONÓMICO		
		Masculino	Femenino	18 a 29	30 a 44	45 o más	A/B	C	D/E
Luis Castañeda	39	43	35	36	45	36	39	41	36
Keiko Fujimori	24	20	28	33	22	17	21	23	27
Alejandro Toledo	12	12	11	11	11	14	19	10	8
Ollanta Humala	4	6	2	5	4	3	5	2	6
Edwin Donayre	1	0	1	-	1	1	1	1	-
Nano Guerra García	1	1	0	-	1	1	2	0	-
No precisa	19	17	22	14	16	28	12	22	22
Total %	100	100	100	100	100	100	100	100	100
Base de entrevistas ponderada	500	250	250	168	167	165	121	231	148

Series de los cinco primeros candidatos(as)

Luis Castañeda

	E	F	M	A	M	J	J	A	S	O	N	D
2009		16	14	15	16	13	12	14	14	26	21	26
2010	23	32	32	36	40	39	37	39			39	

Keiko Fujimori

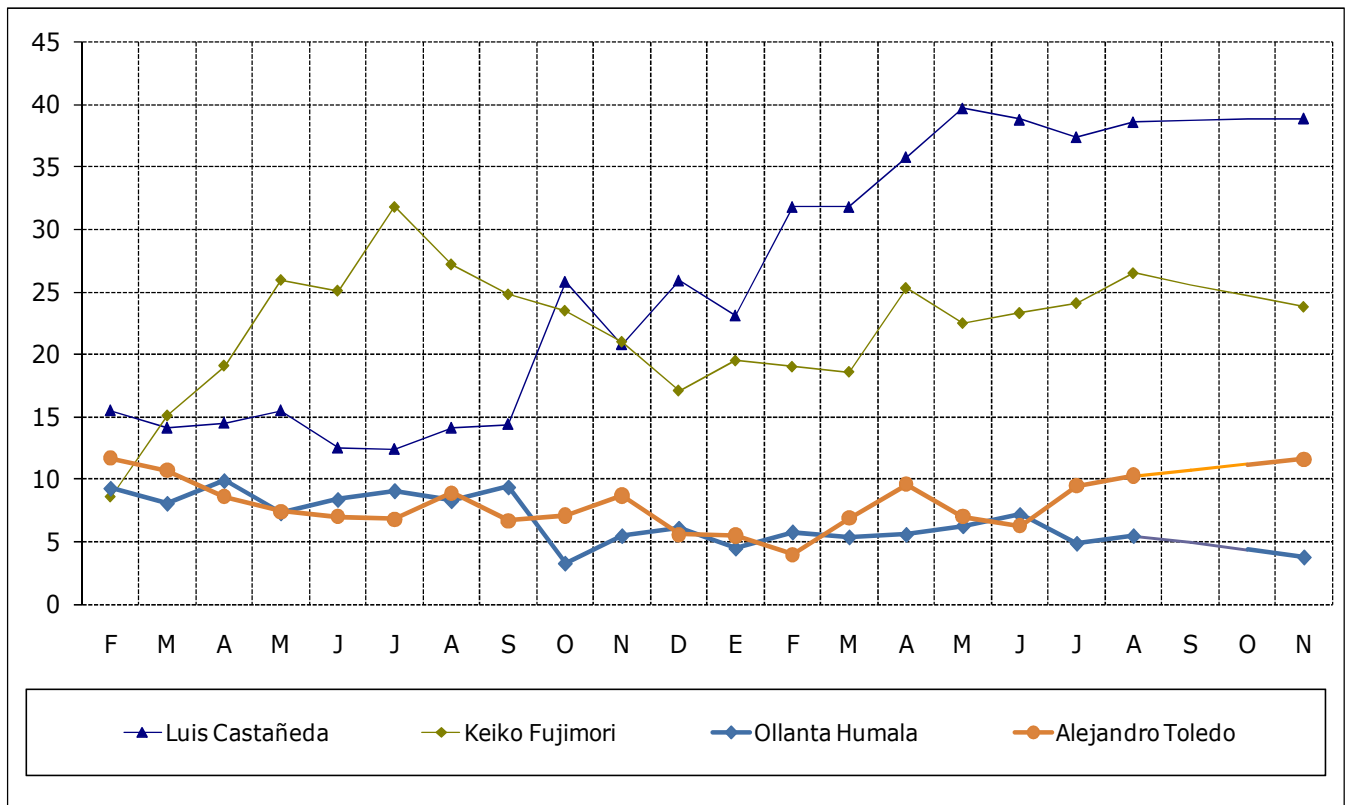
	E	F	M	A	M	J	J	A	S	O	N	D
2009		9	15	19	26	25	32	27	25	24	21	17
2010	20	19	19	25	23	23	24	27			24	

Alejandro Toledo

	E	F	M	A	M	J	J	A	S	O	N	D
2009		12	11	9	7	7	7	9	7	7	9	6
2010	6	4	7	10	7	6	10	10			12	

Ollanta Humala

	E	F	M	A	M	J	J	A	S	O	N	D
2009		9	8	10	7	8	9	8	9	3	6	6
2010	5	6	5	6	6	7	5	6			4	



Año V / Noviembre de 2010

En general, ¿usted prefiere votar por...?

RESPUESTAS	Total %	SEXO		GRUPO DE EDAD			NIVEL SOCIOECONÓMICO		
		Masculino	Femenino	18 a 29	30 a 44	45 o más	A/B	C	D/E
Un candidato independiente	35	38	32	30	39	36	31	37	35
Un partido con trayectoria	30	25	34	31	29	29	39	30	21
Un partido o movimiento político nuevo	26	26	26	35	21	23	18	25	35
No precisa	10	10	9	4	11	13	12	9	9
Total %	100	100	100	100	100	100	100	100	100
Base de entrevistas ponderada	500	250	250	168	167	165	121	231	148

Si las elecciones presidenciales fueran mañana, por quiénes NO VOTARÍA DE NINGUNA MANERA? - Múltiple

RESPUESTAS	Total %	SEXO		GRUPO DE EDAD			NIVEL SOCIOECONÓMICO		
		Masculino	Femenino	18 a 29	30 a 44	45 o más	A/B	C	D/E
Ollanta Humala	41	38	44	48	43	33	47	44	33
Keiko Fujimori	29	31	28	24	32	32	44	29	19
Alejandro Toledo	17	15	19	21	15	15	10	17	22
Luis Castañeda	12	12	12	10	14	12	14	13	9
Alberto Pizango	6	7	4	4	7	7	12	6	1
Javier Velásquez Quesquén	4	6	3	2	7	4	7	6	1
Mercedes Aráoz	4	4	4	3	5	4	5	3	4
Pedro Pablo Kuczynski	3	5	2	2	3	4	4	4	2
Edwin Donayre	3	3	3	2	3	4	7	3	-
Alfredo Bamechea	2	2	2	2	2	2	5	2	-
Marco Arana	2	2	2	1	2	3	5	1	1
Rafael Belaúnde	1	1	1	1	2	1	3	1	1
Yehude Simon	1	1	2	1	1	2	-	2	1
Nano Guerra García	1	1	1	-	2	1	3	1	-
Otro	2	2	1	2	1	2	1	1	3
Blanco/Viciado	1	1	1	1	2	1	3	1	1
No precisa	13	12	13	9	10	19	2	12	23
Base de entrevistas ponderada	500	250	250	168	167	165	121	231	148

Año V / Noviembre de 2010

**Si las elecciones presidenciales fueran mañana, ¿por quién votaría usted?
Según autoubicación Izquierda / Derecha**

CANDIDATOS	Total %	AUTOUBICACIÓN IZQUIERDA DERECHA			
		Izquierda	Centro	Derecha	No precisa
Luis Castañeda	31	25	32	37	27
Keiko Fujimori	22	13	20	29	24
Alejandro Toledo	16	15	16	16	17
Ollanta Humala	6	21	4	3	4
Pedro Pablo Kuczynski	2	-	2	5	-
Mercedes Aráoz	2	1	3	2	-
Nano Guerra García	2	5	2	-	1
Otro	3	4	7	1	1
Blanco/Viciado	5	4	5	2	9
No precisa	11	12	9	6	18
Total	100	100	100	100	100
Base de entrevistas ponderada	500	77	165	129	130

Independientemente de sus preferencias políticas, ¿cuál de los siguientes candidatos considera usted que está más capacitado(a) para enfrentar los siguientes problemas?

RESPUESTAS	Luis Castañeda	Keiko Fujimori	Ollanta Humala	Alejandro Toledo	Ninguno	No precisa	Total
Combatir la corrupción	28	17	15	14	21	6	100
Combatir el narcotráfico y el terrorismo	19	25	21	14	13	8	100
Reducir la desigualdad entre ricos y pobres	25	20	15	17	14	9	100
Generar más trabajo	39	17	6	21	9	8	100
Reducir la pobreza	29	21	7	22	13	10	100
Mejorar la seguridad ciudadana	40	18	13	11	10	9	100
Mejorar el sistema educativo	36	21	7	16	10	10	100
Mejorar la salud	47	16	7	12	8	9	100

Año V / Noviembre de 2010

INTENCIÓN DE VOTO EN SEGUNDA VUELTA

Pensando en una hipotética segunda vuelta entre los siguientes posibles candidatos, ¿por cuál se decidiría?

ESCENARIOS	Noviembre 2010
¿Ollanta Humala o Keiko Fujimori?	
Keiko Fujimori	53
Ollanta Humala	19
No precisa	28
¿Luis Castañeda o Keiko Fujimori?	
Luis Castañeda	61
Keiko Fujimori	28
No precisa	10
¿Keiko Fujimori o Alejandro Toledo?	
Alejandro Toledo	46
Keiko Fujimori	41
No precisa	13
¿Ollanta Humala o Luis Castañeda?	
Luis Castañeda	63
Ollanta Humala	26
No precisa	10
¿Luis Castañeda o Alejandro Toledo?	
Luis Castañeda	60
Alejandro Toledo	31
No precisa	9
¿Ollanta Humala o Alejandro Toledo?	
Alejandro Toledo	61
Ollanta Humala	16
No precisa	23
Total %	100
Base de entrevistas ponderada	500

Resumen de simulación de segunda vuelta - Noviembre

Candidato (a)	Le gana a...
Luis Castañeda	Keiko Fujimori, Ollanta Humala y Alejandro Toledo
Alejandro Toledo	Keiko Fujimori y Ollanta Humala
Keiko Fujimori	Ollanta Humala
Ollanta Humala	No le gana a nadie

Año V / Noviembre de 2010

SISTEMA POLÍTICO

¿Cuán interesado está usted en la política?

RESPUESTAS	Total %	SEXO		GRUPO DE EDAD			NIVEL SOCIOECONÓMICO		
		Masculino	Femenino	18 a 29	30 a 44	45 o más	A/B	C	D/E
Muy interesado / Algo interesado	35	39	31	38	33	33	56	33	19
Poco interesado / Nada interesado	65	61	70	62	67	66	44	66	81
No precisa	0	0	-	-	-	1	-	0	-
Total %	100	100	100	100	100	100	100	100	100
Base de entrevistas ponderada	500	250	250	168	167	165	121	231	148

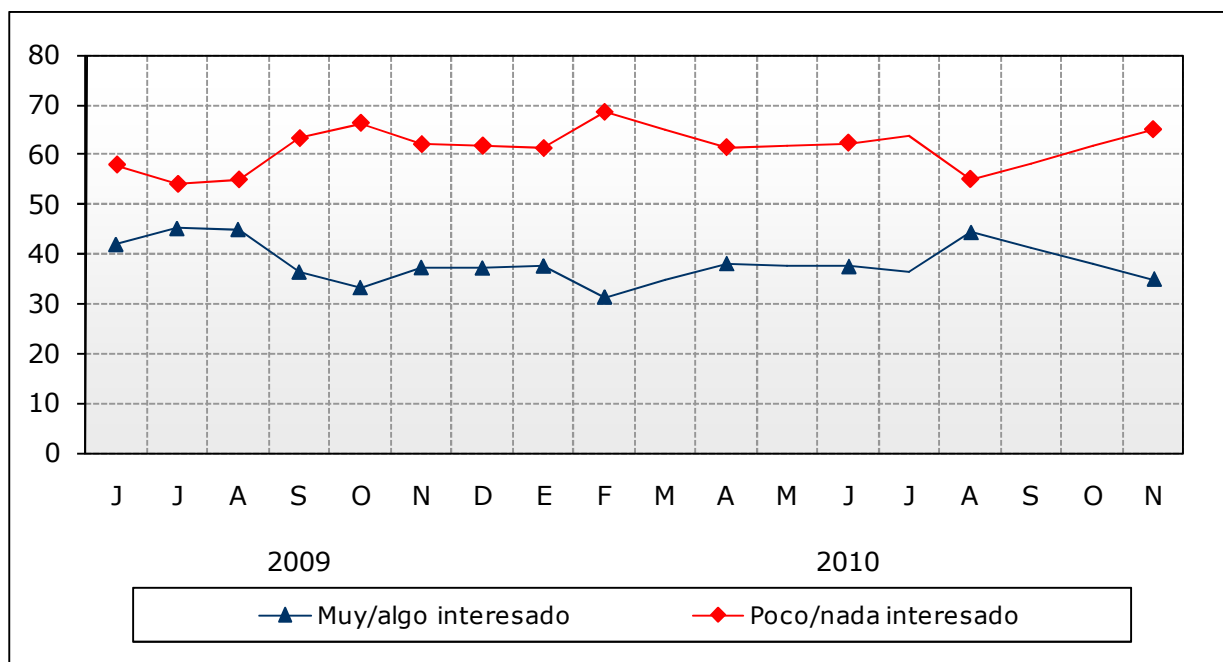
Series

Muy / Algo interesado

	E	F	M	A	M	J	J	A	S	O	N	D
2009						42	45	45	36	33	37	37
2010	38	31		38		38		44			35	

Poco / Nada interesado

	E	F	M	A	M	J	J	A	S	O	N	D
2009						58	54	55	63	66	62	62
2010	61	69		61		62		55			65	



Año V / Noviembre de 2010

¿Cómo calificaría usted la situación política general del Perú?

RESPUESTAS	Total %	SEXO		GRUPO DE EDAD			NIVEL SOCIOECONÓMICO		
		Masculino	Femenino	18 a 29	30 a 44	45 o más	A/B	C	D/E
Muy buena / Buena	17	16	18	15	17	19	26	15	11
Regular	63	60	65	66	62	60	54	64	67
Mala/ Muy mala	19	22	16	19	20	18	18	19	20
No precisa	2	2	2	1	2	3	2	2	2
Total %	100	100	100	100	100	100	100	100	100
Base de entrevistas ponderada	500	250	250	168	167	165	121	231	148

Series

Muy buena / buena

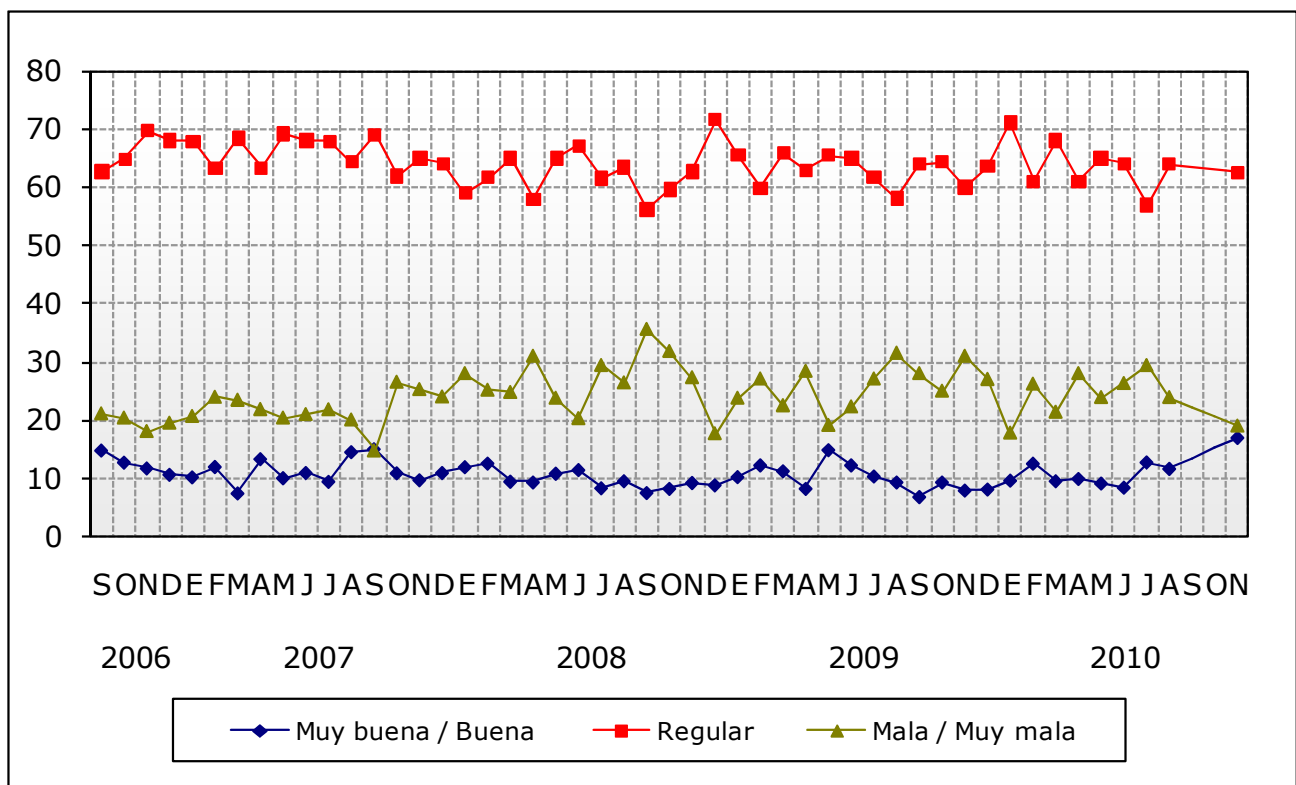
	E	F	M	A	M	J	J	A	S	O	N	D
2006									15	13	12	11
2007	10	12	8	13	10	11	10	15	15	11	10	11
2008	12	13	10	9	11	12	8	10	8	8	9	9
2009	10	12	11	8	15	12	10	9	7	9	8	8
2010	10	13	10	10	9	9	13	12			17	

Mala / Muy Mala

	E	F	M	A	M	J	J	A	S	O	N	D
2006									21	20	18	20
2007	21	24	23	22	20	21	22	20	15	27	25	24
2008	28	25	25	31	24	20	29	26	36	32	27	18
2009	24	27	23	28	19	22	27	32	28	25	31	27
2010	18	26	21	28	24	26	29	24			19	

Regular

	E	F	M	A	M	J	J	A	S	O	N	D
2006									63	65	70	68
2007	68	63	68	63	69	68	68	64	69	62	65	64
2008	59	62	65	58	65	67	62	63	56	60	63	72
2009	65	60	66	63	65	65	62	58	64	64	60	64
2010	71	61	68	61	65	64	57	64			63	



Año V / Noviembre de 2010

Y, ¿cree que dentro de 12 meses la situación política del país será mejor, igual o peor que ahora?

RESPUESTAS	Total %	SEXO		GRUPO DE EDAD			NIVEL SOCIOECONÓMICO		
		Masculino	Femenino	18 a 29	30 a 44	45 o más	A/B	C	D/E
Mejor	29	30	28	32	26	30	31	32	24
Igual	52	53	51	54	53	48	52	49	56
Peor	8	9	7	7	11	6	11	5	9
No precisa	11	9	14	8	11	16	6	14	12
Total %	100	100	100	100	100	100	100	100	100
Base de entrevistas ponderada	500	250	250	168	167	165	121	231	148

Series

Mejor

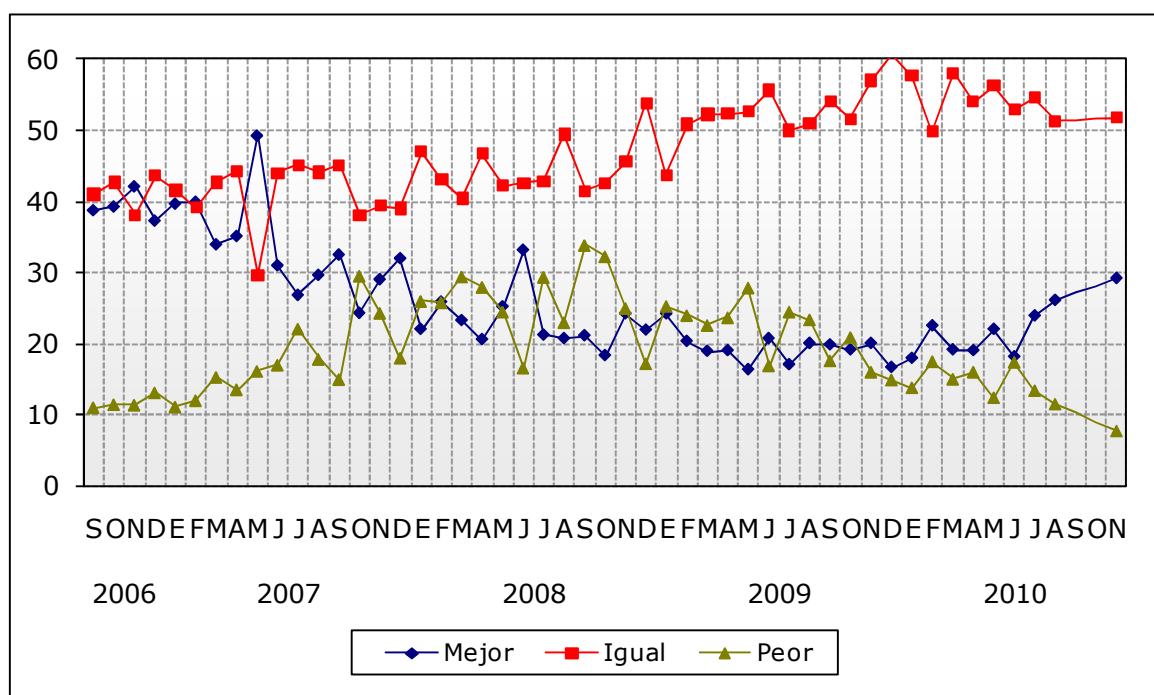
	E	F	M	A	M	J	J	A	S	O	N	D
2006									39	39	42	37
2007	40	40	34	35	49	31	27	30	33	24	29	32
2008	22	26	23	21	25	33	21	21	21	18	24	22
2009	24	20	19	19	16	21	17	20	20	19	20	17
2010	18	23	19	19	22	18	24	26			29	

Peor

	E	F	M	A	M	J	J	A	S	O	N	D
2006												
2007	11	12	15	14	16	17	22	18	15	30	24	18
2008	26	26	29	28	24	17	29	23	34	32	25	17
2009	25	24	23	24	28	17	25	23	18	21	16	15
2010	14	18	15	16	12	17	13	12				8

Igual

	E	F	M	A	M	J	J	A	S	O	N	D
2006									41	43	38	44
2007	42	39	43	44	30	44	45	44	45	38	39	39
2008	47	43	40	47	42	43	43	49	42	43	46	54
2009	44	51	52	52	53	56	50	51	54	52	57	61
2010	58	50	58	54	56	53	55	51			52	



Año V / Noviembre de 2010

En general, ¿qué tan satisfecho está usted con el funcionamiento de la democracia en el Perú?

RESPUESTAS	Total %	SEXO		GRUPO DE EDAD			NIVEL SOCIOECONÓMICO		
		Masculino	Femenino	18 a 29	30 a 44	45 o más	A/B	C	D/E
Muy satisfecho / Satisfecho	47	44	50	44	46	52	61	50	32
Insatisfecho / Muy insatisfecho	49	54	45	53	50	46	36	47	63
No precisa	4	2	5	3	5	3	3	3	6
Total %	100	100	100	100	100	100	100	100	100
Base de entrevistas ponderada	500	250	250	168	167	165	121	231	148

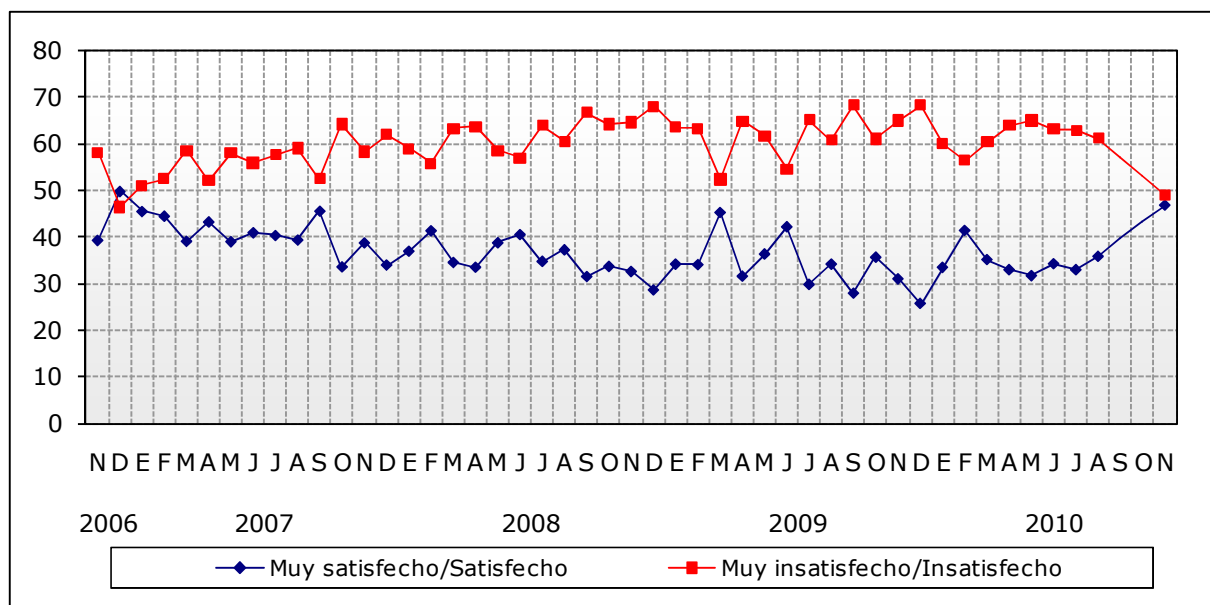
Series

Satisfacción con la democracia

	E	F	M	A	M	J	J	A	S	O	N	D
2005												16
2006	23	21									39	50
2007	46	45	39	43	39	41	40	39	46	34	39	34
2008	37	41	35	34	39	41	35	37	32	34	33	29
2009	34	34	45	32	36	42	30	34	28	36	31	26
2010	34	42	35	33	32	34	33	36			47	

Insatisfacción con la democracia

	E	F	M	A	M	J	J	A	S	O	N	D
2005												81
2006	76	75									58	47
2007	51	53	59	52	58	56	58	59	53	64	58	62
2008	59	56	63	64	59	57	64	61	67	64	65	68
2009	64	63	52	65	62	55	65	61	68	61	65	68
2010	60	57	61	64	65	63	63	61			49	



¿Con cuál de esas opiniones está usted más de acuerdo?

RESPUESTAS	Total %	SEXO		GRUPO DE EDAD			NIVEL SOCIOECONÓMICO		
		Masculino	Femenino	18 a 29	30 a 44	45 o más	A/B	C	D/E
La democracia es preferible a cualquier otra forma de gobierno	76	75	78	75	78	77	87	72	74
A veces un gobierno autoritario o una dictadura es preferible a un gobierno democrático	11	14	8	14	10	9	9	13	10
Me da lo mismo un tipo de gobierno u otro	10	10	10	11	9	11	4	12	13
No precisa	2	1	4	1	4	3	1	3	2
Total %	100	100	100	100	100	100	100	100	100
Base de entrevistas ponderada	500	250	250	168	167	165	121	231	148

Año V / Noviembre de 2010

¿Cree usted que nuestra sociedad debe mejorarse... ?

RESPUESTAS	Total %	SEXO		GRUPO DE EDAD			NIVEL SOCIOECONÓMICO		
		Masculino	Femenino	18 a 29	30 a 44	45 o más	A/B	C	D/E
A través de cambios radicales	33	34	33	40	33	27	22	40	32
Paulativamente a través de reformas	58	58	58	51	59	65	73	51	57
Deben evitarse los cambios para preservar la estabilidad	7	6	8	9	7	6	4	8	8
No precisa	2	1	2	1	1	2	1	1	3
Total %	100	100	100	100	100	100	100	100	100
Base de entrevistas ponderada	500	250	250	168	167	165	121	231	148

Usando esta escala, donde 1 significa “EL ESTADO PUEDE SUSPENDER LOS DERECHOS DE LOS CIUDADANOS PARA PRESERVAR EL ORDEN EN EL PAÍS” y 5 significa “EL ESTADO DEBE DEFENDER Y PROMOVER LOS DERECHOS HUMANOS” ¿dónde se ubicaría usted?

RESPUESTAS	Total %	SEXO		GRUPO DE EDAD			NIVEL SOCIOECONÓMICO		
		Masculino	Femenino	18 a 29	30 a 44	45 o más	A/B	C	D/E
El Estado puede suspender los derechos de los ciudadanos para preservar el orden en el país	4	5	4	5	4	4	2	7	3
2	2	3	0	3	1	3	2	2	1
3	11	12	11	12	12	10	15	10	10
4	11	12	9	14	9	9	15	9	9
El Estado debe defender y promover los derechos humanos	70	66	74	67	73	70	65	70	75
No precisa	2	2	2	-	2	4	2	2	3
Total %	100	100	100	100	100	100	100	100	100
Base de entrevistas ponderada	500	250	250	168	167	165	121	231	148

¿Con cuál de estas opiniones estaría usted más de acuerdo?

RESPUESTAS	Total %	SEXO		GRUPO DE EDAD			NIVEL SOCIOECONÓMICO		
		Masculino	Femenino	18 a 29	30 a 44	45 o más	A/B	C	D/E
Promover la economía privada de mercado es la única forma en que el Perú puede desarrollarse	47	52	42	45	48	49	58	47	39
Promover una mayor participación del Estado en la economía es la única forma en que el Perú puede desarrollarse	45	42	48	50	46	40	33	47	52
No precisa	7	6	9	5	6	11	9	6	9
Total %	100	100	100	100	100	100	100	100	100
Base de entrevistas ponderada	500	250	250	168	167	165	121	231	148

SISTEMA ECONÓMICO

Hablando ahora sobre la situación económica de usted y su familia. ¿Cómo está su situación económica familiar comparándola respecto de hace 12 meses?

RESPUESTAS	Total %	SEXO		GRUPO DE EDAD			NIVEL SOCIOECONÓMICO		
		Masculino	Femenino	18 a 29	30 a 44	45 o más	A/B	C	D/E
Mucho mejor / Algo mejor	30	35	26	37	33	22	36	31	24
Permanece igual	52	51	53	55	51	50	46	51	59
Algo peor / Mucho peor	16	13	20	8	15	26	17	17	15
No precisa	2	2	2	1	2	2	1	2	2
Total %	100	100	100	100	100	100	100	100	100
Base de entrevistas ponderada	500	250	250	168	167	165	121	231	148

Series

Mucho mejor / algo mejor

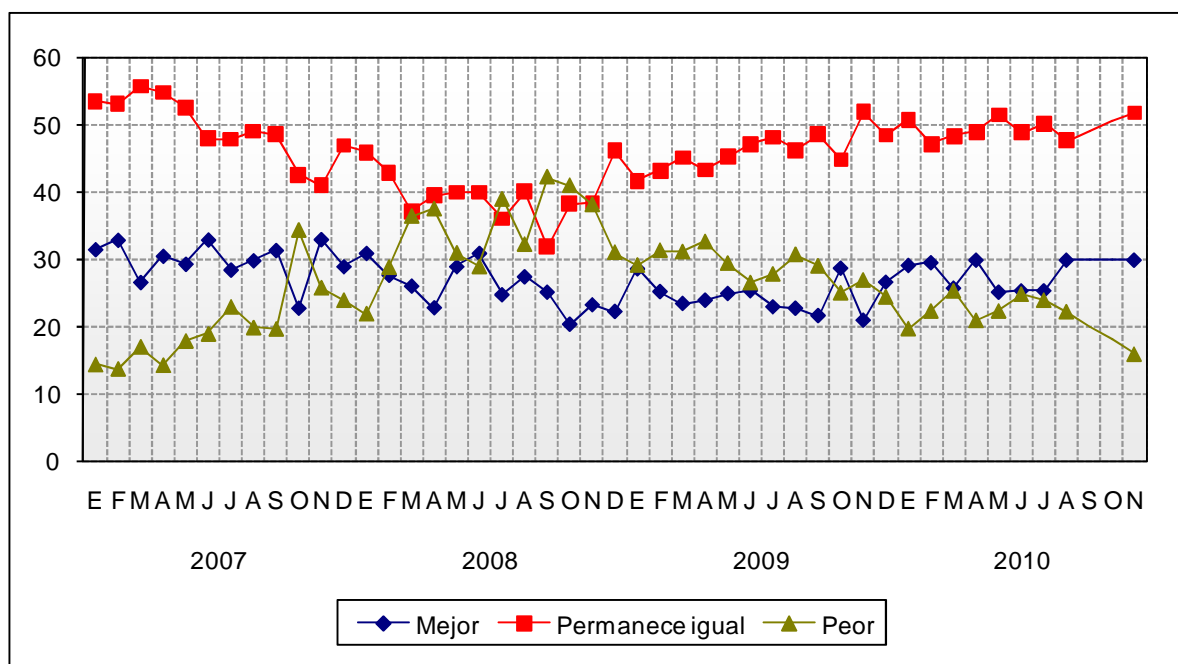
	E	F	M	A	M	J	J	A	S	O	N	D
2005												23
2006	21	21			18	23			28	28	22	25
2007	32	33	27	31	29	33	29	30	31	23	33	29
2008	31	28	26	23	29	31	25	28	25	20	23	22
2009	29	27	24	24	25	25	23	23	22	29	21	27
2010	29	30	26	30	25	25	25	30			30	

Algo peor / Mucho peor

	E	F	M	A	M	J	J	A	S	O	N	D
2005												33
2006	27	29			26	22			16	18	16	18
2007	14	14	17	14	18	19	23	20	20	34	26	24
2008	22	29	36	38	31	29	39	32	42	41	38	31
2009	29	31	31	33	30	27	28	31	29	25	27	25
2010	20	22	25	21	22	25	24	22				16

Permanece igual

	E	F	M	A	M	J	J	A	S	O	N	D
2005												44
2006	52	50			55	55			55	54	61	57
2007	54	53	56	55	53	48	48	49	49	43	41	47
2008	46	43	37	40	40	40	36	40	32	38	39	46
2009	42	43	45	43	45	47	48	46	49	45	52	49
2010	51	47	48	49	52	49	50	48			52	



Año V / Noviembre de 2010

¿Y cómo cree que estará la situación económica de usted y su familia dentro de 12 meses?

RESPUESTAS	Total %	SEXO		GRUPO DE EDAD			NIVEL SOCIOECONÓMICO		
		Masculino	Femenino	18 a 29	30 a 44	45 o más	A/B	C	D/E
Mejorará mucho / Mejorará algo	47	48	46	52	47	40	50	50	38
Permanecerá igual	38	39	37	34	38	42	38	34	44
Empeorará algo / Empeorará mucho	6	6	6	5	5	7	8	4	7
No precisa	10	8	12	9	10	11	5	12	11
Total %	100	100	100	100	100	100	100	100	100
Base de entrevistas ponderada	500	250	250	168	167	165	121	231	148

Series

Mejorará mucho / Mejorará algo

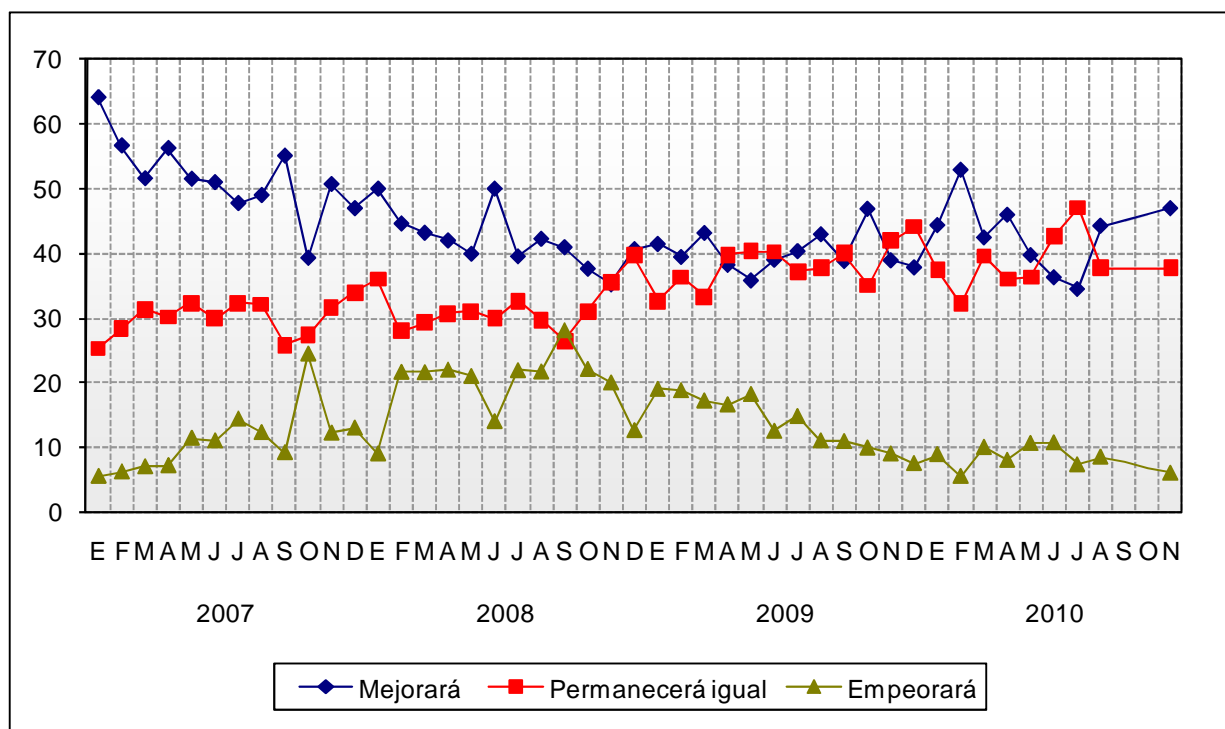
	E	F	M	A	M	J	J	A	S	O	N	D
2006	49	41			38	52			53	56	53	56
2007	64	57	52	56	52	51	48	49	55	39	51	47
2008	50	45	43	42	40	50	40	42	41	38	35	41
2009	42	40	43	38	36	39	40	43	39	47	39	38
2010	44	53	43	46	40	36	35	44			47	

Empeorará algo / Empeorará mucho

	E	F	M	A	M	J	J	A	S	O	N	D
2006	8	12			9	10			9	8	6	8
2007	6	6	7	7	11	11	14	12	9	24	12	13
2008	9	22	22	22	21	14	22	22	28	22	20	13
2009	19	19	17	17	18	13	15	11	11	10	9	8
2010	9	6	10	8	11	11	7	9			6	

Permanecerá igual

	E	F	M	A	M	J	J	A	S	O	N	D
2006	23	23			29	23			29	29	30	29
2007	25	28	31	30	32	30	32	32	26	27	32	34
2008	36	28	29	31	31	30	33	30	27	31	36	40
2009	33	36	33	40	40	40	37	38	40	35	42	44
2010	37	32	40	36	36	43	47	38			38	



Año V / Noviembre de 2010

Hablando ahora sobre la situación económica del Perú. ¿Cómo calificaría la situación de la economía peruana comparándola respecto de hace 12 meses?, ¿Diría que ahora está...?

RESPUESTAS	Total %	SEXO		GRUPO DE EDAD			NIVEL SOCIOECONÓMICO		
		Masculino	Femenino	18 a 29	30 a 44	45 o más	A/B	C	D/E
Mucho mejor / Algo mejor	40	46	33	46	31	41	53	37	33
Permanece igual	43	40	46	41	51	38	40	44	44
Algo peor / Mucho peor	15	11	18	11	16	17	6	15	21
No precisa	3	3	3	2	2	4	1	4	3
Total %	100	100	100	100	100	100	100	100	100
Base de entrevistas ponderada	500	250	250	168	167	165	121	231	148

Series

Mucho mejor / algo mejor

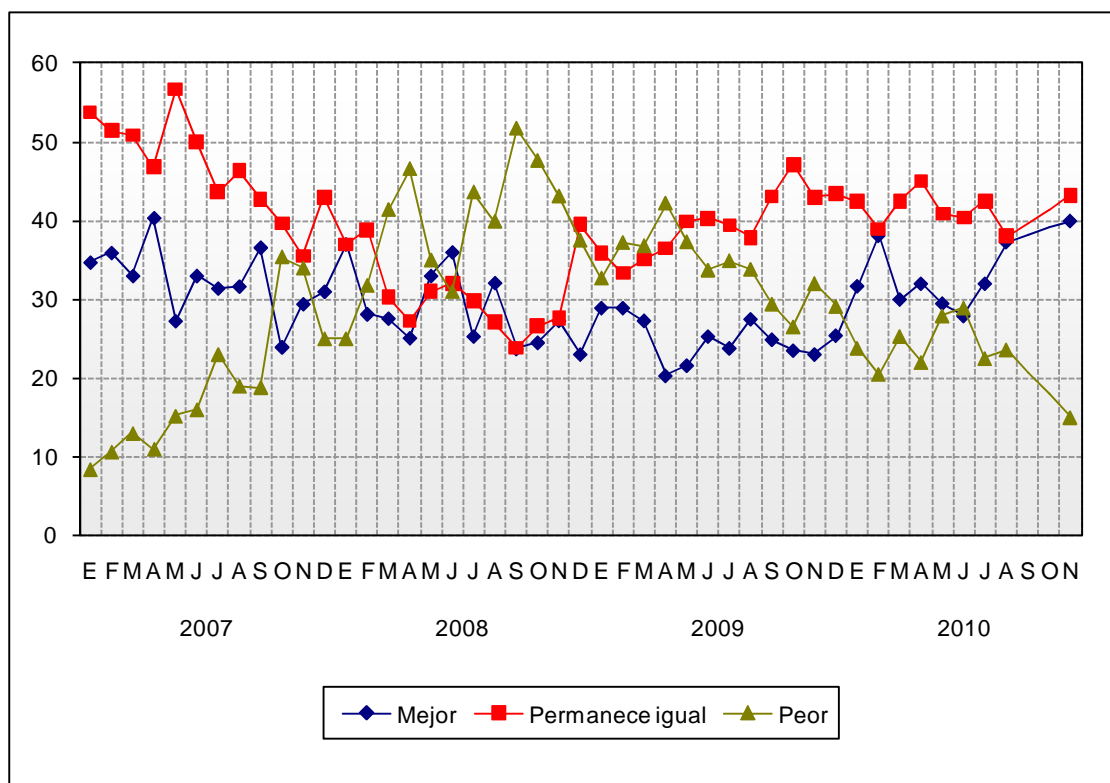
	E	F	M	A	M	J	J	A	S	O	N	D
2006									31	35	29	32
2007	35	36	33	40	27	33	31	32	37	24	29	31
2008	37	28	28	25	33	36	25	32	24	25	27	23
2009	29	29	27	20	22	25	24	28	25	24	23	25
2010	32	38	30	32	30	28	32	37			40	

Algo peor / mucho peor

	E	F	M	A	M	J	J	A	S	O	N	D
2006									10	10	12	14
2007	8	11	13	11	15	16	23	19	19	35	34	25
2008	25	32	41	47	35	31	44	40	52	48	43	38
2009	33	37	37	42	37	34	35	34	29	27	32	29
2010	24	21	25	22	28	29	23	24			15	

Permanece igual

	E	F	M	A	M	J	J	A	S	O	N	D
2006									57	52	55	52
2007	54	51	51	47	57	50	44	46	43	40	36	43
2008	37	39	30	27	31	32	30	27	24	27	28	40
2009	36	33	35	37	40	40	39	38	43	47	43	43
2010	42	39	43	45	41	40	43	38			43	



Año V / Noviembre de 2010

¿Y cómo cree que estará la situación económica del Perú dentro de 12 meses?

RESPUESTAS	Total %	SEXO		GRUPO DE EDAD			NIVEL SOCIOECONÓMICO		
		Masculino	Femenino	18 a 29	30 a 44	45 o más	A/B	C	D/E
Mejorará mucho / Mejorará algo	43	46	40	53	36	41	50	43	39
Permanecerá igual	42	43	41	36	47	43	45	40	42
Empeorará algo / Empeorará mucho	5	3	6	3	7	5	3	3	9
No precisa	10	7	13	7	11	12	2	14	10
Total %	100	100	100	100	100	100	100	100	100
Base de entrevistas ponderada	500	250	250	168	167	165	121	231	148

Series

Mejorará mucho / Mejorará algo

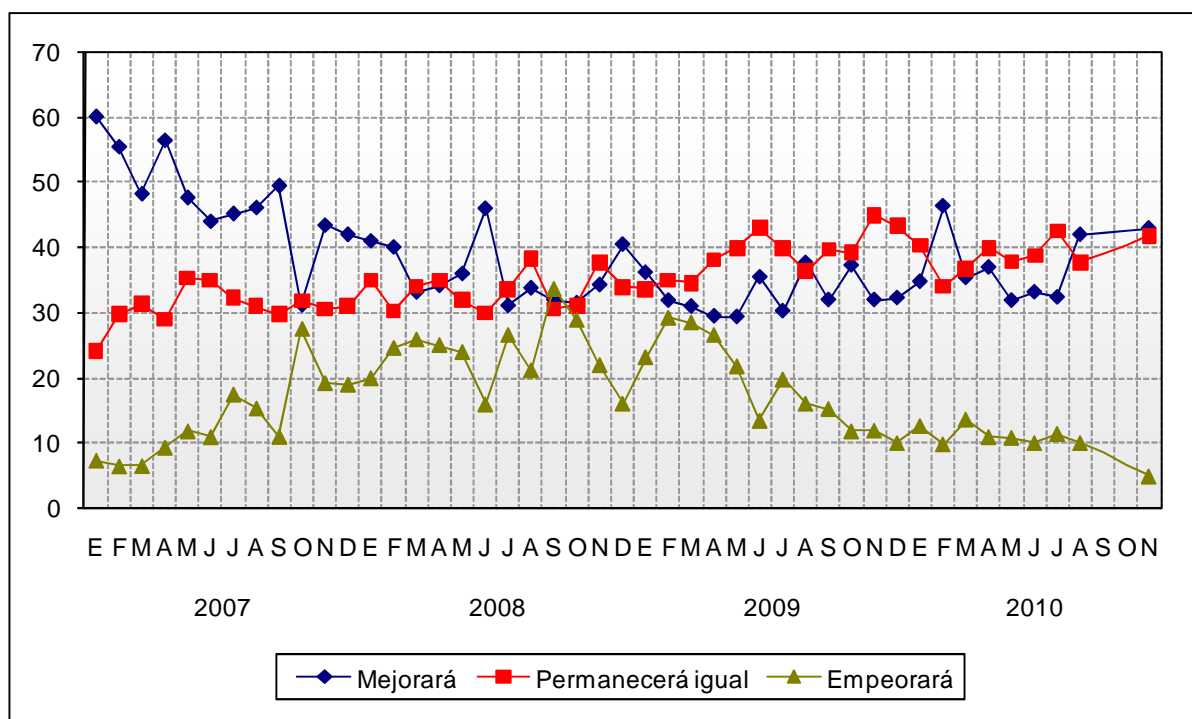
	E	F	M	A	M	J	J	A	S	O	N	D
2006									51	56	56	57
2007	60	55	48	56	48	44	45	46	49	31	43	42
2008	41	40	33	34	36	46	31	34	32	32	34	41
2009	36	32	31	30	29	36	30	38	32	37	32	32
2010	35	46	35	37	32	33	32	42			43	

Empeorará algo / Empeorará mucho

	E	F	M	A	M	J	J	A	S	O	N	D
2006											9	7
2007	7	7	7	9	12	11	18	15	11	28	19	19
2008	20	25	26	25	24	16	27	21	34	29	22	16
2009	23	29	29	27	22	14	20	16	15	12	12	10
2010	13	10	14	11	11	10	12	10			5	

Permanecerá igual

	E	F	M	A	M	J	J	A	S	O	N	D
2006									26	28	26	27
2007	24	30	31	29	35	35	32	31	30	32	31	31
2008	35	30	34	35	32	30	34	38	31	31	38	34
2009	34	35	35	38	40	43	40	36	40	39	45	43
2010	40	34	37	40	38	39	43	38			42	



Año V / Noviembre de 2010

Usando esta escala, donde 1 significa “LAS EMPRESAS PRIVADAS DEBEN ADMINISTRAR LOS SERVICIOS DE AGUA, LUZ Y TELEFONÍA” y 5 significa “EL ESTADO DEBE ADMINISTRAR LOS SERVICIOS DE AGUA, LUZ Y TELEFONÍA”, ¿dónde se ubicaría Ud.?

RESPUESTAS	Total %	SEXO		GRUPO DE EDAD			NIVEL SOCIOECONÓMICO		
		Masculino	Femenino	18 a 29	30 a 44	45 o más	A/B	C	D/E
Las empresas privadas deben administrar los servicios de agua, luz y telefonía	17	21	14	13	17	23	22	17	13
2	5	5	4	6	5	3	6	4	4
3	15	15	14	11	18	15	20	14	11
4	9	9	8	13	7	5	8	9	7
El Estado debe administrar los servicios de agua, luz y telefonía	53	48	58	55	52	51	44	51	62
No precisa	2	2	2	2	2	3	-	3	2
Total %	100	100	100	100	100	100	100	100	100
Base de entrevistas ponderada	500	250	250	168	167	165	121	231	148

Usando esta escala donde 1 significa “EL ESTADO DEBE PRIORIZAR LA INVERSIÓN EN PUENTES, CARRETERAS” y 5 significa que “EL ESTADO DEBE PRIORIZAR EN PROGRAMAS SOCIALES”, ¿dónde se ubicaría Ud.?

RESPUESTAS	Total %	SEXO		GRUPO DE EDAD			NIVEL SOCIOECONÓMICO		
		Masculino	Femenino	18 a 29	30 a 44	45 o más	A/B	C	D/E
El Estado debe priorizar la inversión en puentes, carreteras	21	23	20	21	19	24	20	25	17
2	2	3	1	2	2	3	5	2	1
3	28	29	28	25	30	30	35	26	27
4	13	12	14	16	13	9	11	13	12
El Estado debe priorizar la inversión en programa sociales	33	32	34	34	33	31	27	31	41
No precisa	3	1	5	2	3	4	2	4	3
Total %	100	100	100	100	100	100	100	100	100
Base de entrevistas ponderada	500	250	250	168	167	165	121	231	148

Con respecto a las actividades mineras, de petróleo y gas, usando esta escala donde 1 significa “El Estado debe promover mayores proyectos de inversión” y 5 significa “El Estado debe promover la conservación del medio ambiente”, ¿dónde se ubicaría usted?

RESPUESTAS	Total %	SEXO		GRUPO DE EDAD			NIVEL SOCIOECONÓMICO		
		Masculino	Femenino	18 a 29	30 a 44	45 o más	A/B	C	D/E
El Estado debe promover mayores proyectos de inversión	16	17	15	15	15	18	8	22	12
2	3	4	2	3	4	3	6	3	2
3	30	32	28	28	35	29	31	32	28
4	11	10	13	12	9	13	14	10	11
El Estado debe promover la conservación del medio ambiente	37	36	38	41	36	34	40	30	45
No precisa	3	2	4	2	2	4	1	4	3
Total %	100	100	100	100	100	100	100	100	100
Base de entrevistas ponderada	500	250	250	168	167	165	121	231	148

FICHA TÉCNICA

- Título del estudio: Encuesta de Opinión en Lima Metropolitana – Noviembre 2010
- Objetivos del Estudio: Evaluación de autoridades e instituciones; opinión acerca de la coyuntura actual e intención de voto presidencial.
- Encuestadora: Pontificia Universidad Católica del Perú
- N° de registro: 0108-REE/JNE
- Universo o población objetivo: Hombres y mujeres mayores de 18 años, habitantes de 34 distritos de Lima Metropolitana.
- Marco muestral: La selección de manzanas se hizo utilizando como marco muestral la cartografía digital del INEI del 2007 para los 34 distritos de Lima Metropolitana. Los distritos que no forman parte del marco muestral son Cieneguilla, Pachacamac, Lurín y los distritos balnearios del Sur y del Norte de la Ciudad.
- Representatividad: En los 34 distritos que forman parte del universo y que están incluidos en el marco muestral se encuentra el 98% de la población de 18 a más años de la provincia de Lima.
- Tamaño de la muestra: 500 personas entrevistadas en Lima Metropolitana, que votan en uno de los distritos de Lima.
- Error y nivel de confianza estimados: $\pm 4.39\%$ con un nivel de confianza del 95%, asumiendo 50%-50% de heterogeneidad, bajo el supuesto de muestreo aleatorio simple.
- Distritos que resultaron seleccionados en la muestra: La selección aleatoria de manzanas del marco muestral determinó que la encuesta se aplicara en 26 distritos de Lima Metropolitana (Cercado de Lima, Ate, Barranco, Breña, Carabayllo, Chorrillos, Comas, El Agustino, Independencia, La Molina, La Victoria, Los Olivos, Lurigancho, Magdalena del Mar, Miraflores, Puente Piedra, Rímac, San Borja, San Juan de Lurigancho, San Juan de Miraflores, San Martín de Porres, San Miguel, Santa Anita, Santiago de Surco, Villa El Salvador, Villa María del Triunfo).
- Procedimiento de muestreo: Se realizó una muestra probabilística polietápica. Dentro de Lima se estratificó la muestra de acuerdo con grandes zonas de la ciudad—cono norte, cono este, cono sur, centro, cono oeste-suroeste—, y en cada estrato se seleccionó una muestra simple al azar de manzanas. Posteriormente se realizó un muestreo sistemático de viviendas en cada manzana seleccionada y se aplicaron cuotas de sexo y edad para la selección de personas al interior de las viviendas.
- Ponderación: En Lima Metropolitana los datos se ponderaron en función del peso de los estratos en la población total.
- Técnica de recolección de datos: Mediante entrevistas directas en las viviendas seleccionadas.
- Supervisión de campo: Se supervisó el 30% de las entrevistas realizadas.
- Fechas de aplicación: Entre los días 29 y 31 de octubre de 2010.
- Financiamiento: Pontificia Universidad Católica del Perú.
- Página web: <http://www.pucp.edu.pe>
- Email: iop@pucp.edu.pe