



PONTIFICIA UNIVERSIDAD CATOLICA DEL PERU  
OFICINA DE INGRESO

# COLEGIO - UNIVERSIDAD: RASGOS DE CONTINUIDAD

## Rendimiento Académico



**PONTIFICIA UNIVERSIDAD CATOLICA DEL PERU**  
**OFICINA DE INGRESO**

# **COLEGIO - UNIVERSIDAD: RASGOS DE CONTINUIDAD**

## **Rendimiento Académico**

Prohibida la reproducción, total o parcial, de esta publicación sin la autorización escrita de su autor.

© Derechos reservados  
Lima, octubre de 1993.

# Contenido

Prólogo . . . . .	5
Introducción . . . . .	7
El Problema . . . . .	11
Rendimiento escolar y Exámenes de ingreso . . . . .	13
Cursos escolares y Exámenes de ingreso . . . . .	15
Diferencias entre los promedios . . . . .	21
Algunas variables biográficas de los ingresados y su rendimiento en la universidad . . . . .	23
Variable Sexo . . . . .	25
Variable Tipo de Colegio . . . . .	29
Variable Edad . . . . .	35
Rendimiento académico según promedios escolares . . . . .	47
Los colegios y su rendimiento en la universidad . . . . .	59
Resumen . . . . .	63
Anexos . . . . .	69
1. Rendimiento académico en el primer semestre en la U.C. (de los ingresados entre 1985 y 1993-I) según colegio de procedencia y promedios escolares . . . . .	71
2. Número de créditos aprobados en el primer semestre en la U.C. ( de los ingresados entre 1985 y 1993-I) según colegio de procedencia y promedios escolares . . . . .	85

## Prólogo

Es con verdadero placer que prologo este trabajo del ingeniero Enrique Quevedo Aldecoa, publicado por la Oficina de Ingreso de la Pontificia Universidad Católica del Perú dentro de su interesante serie "Sistemas".

Trabajo de gran mérito es el del ingeniero Quevedo por el contenido y alcance de su estudio, destacándose su labor en la búsqueda de verdades en la enseñanza escolar y en la continuidad de ésta dentro del marco de los estudios universitarios, para lo cual ha realizado un cuidadoso seguimiento y análisis del rendimiento académico y de algunas variables biográficas de un grupo de estudiantes de la Universidad Católica en sus primeros años de estudios, correlacionándolos con los datos obtenidos de los colegios de procedencia.

Se podrá observar que, como señala el autor, pese a una serie de diferencias propias de las dos etapas de estudio, existe una estrecha relación entre el rendimiento académico escolar y el universitario.

El interés por el estudio debe fomentarse desde la etapa escolar para así motivar el trabajo intelectual y desarrollar buenos y sólidos hábitos en el alumno, elementos básicos para un buen rendimiento en la etapa universitaria y en la vida. Este resultado no se logra con la preparación apresurada en períodos cortos de estudio, sino que el éxito depende de la buena formación y dedicación continua del estudiante, especialmente en la secundaria.

El presente trabajo es de gran utilidad tanto para los colegios como para el sector educativo en general, y contribuye especialmente a la retroalimentación del sistema educativo nacional, sirvien-

do como guía para que éste observe y analice –en palabras del autor– “si los logros alcanzados por los egresados satisfacen sus objetivos educacionales”.

**Luis Montestruque Zegarra**  
**Director Académico de Investigación**

# Introducción

La Oficina de Ingreso de la Pontificia Universidad Católica del Perú en su afán por conocer la realidad educativa de los escolares que pretenden llegar a los estudios superiores, analiza permanentemente los resultados del examen de admisión y el comportamiento académico de los ingresados. Para ello procesa la información solicitada a colegios, los puntajes de diversos procesos de admisión y el rendimiento de los alumnos en la Universidad. El resultado de varias de estas investigaciones es el que ahora se publica.

Las variables consideradas muestran diversos grados de asociación entre la secundaria y la universidad. Así, aunque en algunos casos la diferencia de rendimiento entre las categorías de las variables son pequeñas, este hecho no implica, necesariamente, ausencia de significatividad; es más, si

esta conducta a favor de determinadas categorías se mantuviera constante es probable que, en el tiempo, se perfilen tendencias que permitan asociar el rendimiento académico con características individuales o de procedencia de los postulantes a la universidad. Por ejemplo, si se encontrara que el promedio obtenido por los estudiantes o que el número de créditos aprobados semestralmente en la universidad estuviera relacionado positivamente con las notas escolares, se podría, eventualmente, predecir perfiles de rendimiento académico universitario en base a las evaluaciones escolares.

Es propósito de esta publicación mostrar, en base a resultados empíricos, la coherencia existente entre el rendimiento académico de la secundaria y de la universidad. A pesar de la heterogeneidad de las notas escolares según colegio de proceden-

cia, se han encontrado rasgos de continuidad académica entre la escolaridad y los estudios superiores. Estos resultados pueden servir como una contribución para que los colegios observen si sus sistemas de evaluación y los logros alcanzados por los egresados satisfacen sus objetivos educacionales. También puede ser útil a los padres de familia y a los escolares, para que valoren adecuadamente la repercusión que tiene en los universitarios una buena preparación académica en la secundaria.

El apoyo recibido por las autoridades de la Universidad Católica, el estímulo y la colaboración de mis compañeros de trabajo, así como la ayuda proporcionada por el Centro de Computación de la

Universidad han hecho posible esta publicación. Colaboraron de manera directa con sus criterios y apreciaciones el doctor J. Rogelio Llerena Quevedo, Director de la Oficina de Ingreso y el doctor Teodoro Sanz del Río, Jefe de la Sección Pruebas. En el trabajo de secretaría las señoras Rosario Rentería de Molero, Amelia Echeverría de Caycho, Isabel Figueroa de Sotomayor y el señor Pedro Montalvo Argandoña, para todos ellos mi reconocimiento. Al doctor Luis Montestruque Zegarra, Director Académico de Investigación, mi agradecimiento por haber aceptado prologar esta publicación.

**Enrique Quevedo Aldecoa**

**COLEGIO - UNIVERSIDAD:  
RASGOS DE CONTINUIDAD  
Rendimiento Académico**



## El Problema

El estudio de la relación del rendimiento académico entre la secundaria y la universidad es un tema de permanente actualidad y que, probablemente, es poco conocido de manera empírica. Por esta razón y con el propósito de poder observar una realidad concreta se ha realizado la presente investigación tomando como muestra a postulantes e ingresados a la Pontificia Universidad Católica del Perú.

El rendimiento académico de los escolares, como es normalmente conocido, depende de múltiples factores, tanto personales como ambientales. En la universidad, en general, tales factores deben mantenerse. Algunos se harán más evidentes que otros y, tal vez, aparezcan nuevas condiciones que motiven o retraigan aún más al estudiante.

Si el interés por el estudio se fomentó y estimuló desde el inicio de la escolaridad, es probable que en la secundaria y en la universidad cada alumno trate de superar las adversidades que obstaculicen a su buen rendimiento en busca de mejores logros en el aprendizaje. Por esta razón, un alumno que llega a los estudios superiores con hábitos de estudio ya definidos y cimentados a lo largo de la escuela, bajo condiciones normales de exigencia académica y luego de haber superado una selección adecuada, debe mantener esa misma conducta en la universidad. Así, pues, *si un alumno en el colegio fue buen estudiante, en la universidad puede esperarse que también lo sea.*

Estos planteamientos inducen a pensar en la predictividad del rendimiento académico. Sin embargo, una predicción de esta naturaleza no es tan

lineal como a simple vista pueda parecer. Conceptos tales como la definición de “buen estudiante” (en el contexto del rendimiento académico), varían según los objetivos y la exigencia de cada centro de estudios, así como del volumen de alumnos por aula, de la calidad y tipo de contenidos curriculares, formas de evaluación, etc. que complican aún más el análisis de la relación del rendimiento académico entre el colegio y la universidad.

A pesar de toda esta heterogeneidad de los factores de rendimiento a considerarse y de la varia-

bilidad en las evaluaciones escolares, se ha encontrado, tanto en postulantes como en universitarios, tendencias claramente manifiestas que indican una relación positiva entre la Secundaria y la Universidad Católica. Es la magnitud de los indicadores lo que varía, la dirección es, prácticamente, la misma en todos los colegios de donde proceden los alumnos de la Universidad Católica.

Estas tendencias se han venido observando, a lo largo de los últimos años, en indagaciones practicadas a diferentes grupos.

## Rendimiento escolar y Exámenes de ingreso

Hace quince años, cuando en 1978 las calificaciones escolares tuvieron un 25% del puntaje final de admisión, así como en observaciones hechas en 1979, 1991 y 1992, la gran mayoría de los ingresados a la Universidad Católica tenían, colegio por colegio, un promedio escolar mayor que el de los no ingresados.

Hace doce años, en 1981, al hacer un análisis del resultado del Examen de Ingreso U.C. con el orden de mérito escolar alcanzado por egresados de quince colegios, de diferentes lugares del país, se encontró correlaciones positivas de diversos grados de magnitud. En estos casos se observó que existe un comportamiento equivalente en rendimientos entre el colegio y el ingreso a la Universidad, pero que dicha equivalencia no era uniforme para todos los centros educativos. Por ejemplo, un

primer puesto de un colegio no es necesariamente un primer puesto en la admisión universitaria; es más, en un momento dado puede que ningún postulante de un colegio logre ingresar a esta Universidad; a pesar de ello la jerarquización en el orden de mérito de ambos sistemas (escolar y universitario) mantiene su equivalencia (ver Sistemas N° 5, 1981).

Once años atrás, en 1982 y, luego, el año pasado, en 1992, se exploró la relación existente entre las notas escolares y el rendimiento de los postulantes en el Examen de Ingreso a la Universidad Católica. En ambos casos, el promedio de las notas escolares de los ingresados es claramente mayor que el de los no ingresados, a pesar de la poca dispersión (variabilidad) de las notas escolares en conjunto.

Nueve años antes, en 1984, se trabajó con una muestra de 40 estudiantes, procedentes de los más variados centros educativos que ingresaron en el proceso ordinario de admisión a Estudios Generales Letras, con la finalidad de observar la relación académica entre la secundaria y la universidad. Para ello se jerarquizó el orden de mérito logrado en el colegio, de acuerdo con la cantidad de estudiantes que integraban la promoción (no es lo mismo ser un primer puesto en un grupo de 50 alumnos que en uno de 100). Los resultados fueron los siguientes:

- El rendimiento escolar guarda una relación positiva con el Examen de Ingreso de la Universidad Católica ( $r = 0.35$ , coeficiente significativo para el nivel 0.05).
- Los que fueron primeros puestos en secundaria e ingresaron a través del grupo ordinario

de admisión, se encontraban en el nivel superior de rendimiento en la Universidad.

- En la muestra no había ningún ingresado a la U.C. que en el colegio hubiera estado ubicado en el 50% inferior de su clase.
- Existe una relación positiva entre el rendimiento académico en la Secundaria y en la Universidad: a mejor ubicación en el colegio corresponde un mayor promedio en Estudios Generales Letras ( $r = 0.45$ , coeficiente significativo para el nivel 0.01 entre el puntaje del colegio y el promedio ponderado en la Universidad).
- Hay una clara relación entre el número de créditos aprobados por semestre en la Universidad y el rendimiento en el colegio: a un mejor rendimiento escolar corresponde un mayor número de créditos aprobados en la Universidad Católica.

## Cursos escolares y Exámenes de ingreso

Las calificaciones escolares de los postulantes muestran una ligera tendencia a ser mayores que hace diez años. Al igual que hace diez años, los ingresados tienen promedios escolares más altos

que aquellos que no lograron ingresar (ver cuadro N° 1).

Dentro del grupo de cursos que se enseñan en secundaria existen también diferencias en cuanto

**Cuadro N° 1: PROMEDIOS ESCOLARES**

	1982-I			1992-I		
	3º	4º	5º	3º	4º	5º
Estudios Generales Ciencias.						
Ingresados	14.6	14.6	14.6	14.8	14.7	14.6
No ingresados	13.5	13.5	13.5	14.0	14.0	13.9
Estudios Generales Letras.						
Ingresados	14.5	14.3	14.3	14.6	14.6	14.5
No ingresados	13.5	13.4	13.5	13.9	13.9	13.8

**Cuadro Nº 2: PROMEDIOS ESCOLARES MAS ALTOS PARA INGRESADOS A:**

	Primero	Segundo	Tercero	Cuarto	Quinto
Estudios Generales Ciencias.					
Biología	Biología	Biología	Física	Física	H.Universal
Idiomas	Idiomas	Idiomas	Biología	Geografía	Química
Matemáticas	Matemáticas	Matemáticas	Matemáticas	Química	Biología
Estudios Generales Letras.					
Biología	Religión	Religión	Religión	H.Universal	H.Universal
Religión	H.Universal	H.Universal	H.Universal	Religión	Religión
Idiomas	H.del Perú	H.del Perú	Ed. Cívica	H.del Perú	Idiomas

al poder de discriminación o selectividad académica entre ingresados y no ingresados a la universidad.

Observaciones hechas en 1982-I y en 1992-I muestran cómo casi los mismos cursos mantienen su poder de selección a través de los años y cómo algunos cursos escolares tienden a calificarse con notas altas y otros con notas bajas.

Investigaciones hechas en 1993-I, muestran que la magnitud de los promedios escolares de cada curso se asocia con el área de estudios hacia donde se encamina el postulante (para Ciencias o Letras, en este caso).

Si se trata de los ingresados a Estudios Generales Letras, por ejemplo, los cursos escolares con calificaciones más altas corresponden a Religión, Historia Universal, Idiomas, Historia del Perú, en ese orden. Si los ingresados van a Estudios Gene-

**Cuadro N° 3: PROMEDIOS ESCOLARES MAS BAJOS PARA INGRESADOS A:**

	Primero	Segundo	Tercero	Cuarto	Quinto
Estudios Generales Ciencias.					
Lengua-Lit.	Lengua-Lit.	Lengua-Lit.	Lengua-Lit.	Lengua-Lit.	Lengua-Lit.
Ed. Cívica	Ed. Cívica	Ed. Cívica	Ed. Cívica	Psicología	Filosofía
Geografía	CC.Naturales	Química	Biología	Ec.Política	
Estudios Generales Letras.					
Matemáticas	Matemáticas	Física	Física	Química	
Lengua-Lit.	CC.Naturales	Matemáticas	Química	Matemáticas	Matemáticas
Geografía	Lengua-Lit.	Química	Matemáticas	Física	

rales Ciencias, tales cursos son los de Biología, Matemáticas, Física, Idiomas y Química, en ese orden (ver cuadro N° 2).

Contrariamente, las materias escolares con calificaciones más bajas son Matemáticas, Física y Química cuando los ingresados van a Estudios Generales Letras. Lengua y Literatura, Educación Cívica, Psicología, Filosofía y Economía Política si se dirigen a Estudios Generales Ciencias (ver cuadro N° 3).

La diferencia de promedios escolares entre los ingresados y no ingresados a la Universidad Católica varía, igualmente, según el área a donde ingrese el postulante. En este sentido, hay una mejor discriminación académica en cursos escolares de Matemáticas, Historia Universal y Biología y Ciencias Naturales cuando se trata de ingresados a Letras y de Biología, Matemáticas, Física y Química si se trata de ingresados a Ciencias (ver cuadro N° 4).

Existe una mayor coincidencia, entre Ciencias y Letras, en lo relativo a promedios de cursos escolares que tienden a diferenciarse menos entre ingresados y no ingresados a la Universidad. Educación Cívica, Religión y Geografía son las materias que menor discriminación académica muestran si los ingresados son para Letras; en cambio, si son para Ciencias, esas materias corresponden a Religión, Educación Cívica, Geografía y Lengua y Literatura (ver cuadro N° 5).

Hay pues una relación positiva entre las materias escolares y el área elegida para los estudios universitarios. Es difícil determinar en qué momento surge esta relación o si es una influencia del rendimiento escolar en el postulante lo que determina su inclinación posterior o si la decisión por determinada especialidad ya viene definida desde la etapa escolar del postulante.

**Cuadro N° 4: CURSOS ESCOLARES CON MAYOR DIFERENCIA DE PROMEDIOS ENTRE INGRESADOS Y NO INGRESADOS.**

	Primero	Segundo	Tercero	Cuarto	Quinto
Estudios Generales Ciencias.					
	Biología	Biología	Física	Física	H.Universal
	Matemáticas	Matemáticas	Biología	Química	Química
	CC.Naturales	Idiomas	Matemáticas	Geografía	Biología
Estudios Generales Letras.					
	Biología	Matemáticas	H.Universal	H.Universal	Biología
	Matemáticas	H.Universal	Matemáticas	Matemáticas	Física
	CC.Naturales	H.del Perú	Biología	H.del Perú	H.Universal

**Cuadro Nº 5: CURSOS ESCOLARES CON MENOR DIFERENCIA DE PROMEDIOS ENTRE INGRESADOS Y NO INGRESADOS**

	Primero	Segundo	Tercero	Cuarto	Quinto
Estudios Generales Ciencias.					
Ed. Cívica	Religión	Religión	Religión	Religión	Religión
Geografía	Ed. Cívica	Ed. Cívica	Ed. Cívica	Ed. Cívica	Lengua-Lit.
Religión	H.del Perú	Geografía	Geografía	Lengua-Lit.	Geografía
Estudios Generales Letras.					
Ed. Cívica	Ed. Cívica	Religión	Geografía	Química	Química
Idiomas	Biología	Ed. Cívica	Ed. Cívica	Ec.Polít.	Ec.Polít.
Geografía	Religión	Química	Religión	Religión	Religión

Hemos visto cómo las evaluaciones escolares que traen los postulantes a la Universidad Católica tienen, como grupo, promedios diferentes según sea el área elegida para sus estudios superiores. Las coincidencias son pocas, cuando se trata de los cursos de promedios altos, por ejemplo, Idiomas en Ciencias y en Letras es más o menos común. Lo mismo ocurre en los casos de promedio escolares bajos, tanto en Ciencias como en Letras el curso

escolar de Lengua y Literatura tiene esta característica.

Hay una mayor coincidencia al comparar los cursos escolares que muestran una mejor diferenciación de rendimientos entre los ingresados y no ingresados a la Universidad Católica. Este factor común, tanto en Ciencias como en Letras, desde la perspectiva de las notas escolares viene dado por Matemáticas, Biología y, en algunos casos, Física.

Contrariamente, los promedios escolares con menor diferenciación de rendimientos que coinciden entre los ingresados a Ciencias y a Letras corresponde a los cursos de Religión, Educación Cívica y Geografía.

Las características de las evaluaciones de algunos cursos escolares tales como Matemáticas, Religión, Educación Cívica e Idiomas que hemos mencionado, coinciden en gran parte con las apreciaciones realizadas sobre el particular en 1982 (ver Sistemas N° 8, 1982).

## Diferencias entre los promedios

En las variables promedio escolar y exámenes de admisión a la Universidad Católica, el porcentaje de ingreso se incrementa claramente conforme se incrementan los promedios escolares. En este caso podríamos decir que se trata de una observación con una inclinación evidente, mientras que en otras variables como la de sexo, edad, tipo de colegio, etc. las diferencias no siempre son tan nítidas.

Observaciones anteriores sobre el particular (con resultados que se repiten en el mismo sentido) y las de los cuadros N° 8, 9, 11, 12, 14 y 15, permiten detectar la existencia de ciertas tendencias a favor de una u otra categoría que se asocia al rendimiento académico. Siempre queda la posibilidad de ahondar más en la interpretación de las magnitudes que diferencian un promedio de otro y de establecer su confiabilidad.

El grado de asociación entre variables también se puede explicar a través de coeficientes de correlación, lo difícil en este último caso es determinar qué factores son los que originan tales asociaciones.

De otro lado, las diferencias entre promedios son reducidas porque, justamente, los promedios son el reflejo de un abanico de posibilidades representadas en una nota. A su vez, las notas que se reflejan en el promedio parecería que, al igual que en el colegio, en la Universidad Católica también se encuentran aglutinadas alrededor de su promedio según el área de estudios del alumno. En general, son muchas las variables a tener en cuenta para agotar todas las posibilidades que expliquen el comportamiento de los promedios; así, si se trata de alumnos brillantes con evaluaciones unifor-

mes, los promedios pueden reflejar ese hecho y, al revés, si el alumno tiene bajo rendimiento, en las mismas condiciones de homogeneidad, su promedio también reflejará tal comportamiento, pero si sus calificaciones tienen un intervalo reducido dentro del rango vigesimal (como ocurre con bastante frecuencia) sus correspondientes promedios también lo estarán y no reflejarán, claramente, la calidad del estudiante.

Pequeñas variaciones entre los promedios, tienen importancia en la vida académica de la Universidad Católica. Por ejemplo, la prioridad de elección de cursos en la matrícula, por tener promedio más alto, puede significarle a un estudiante continuar con el avance previsto dentro de su carrera o tener que esperar un semestre para alcanzar vacante en algún curso.

A pesar de la poca diferencia existente entre los promedios académicos, estos sólo son comparables entre los de su respectiva Facultad dado que los criterios de exigencia y de evaluación no siempre coinciden. Comparativamente, un promedio de 10.6 en la Universidad puede ubicar a un alum-

no dentro del 50% superior de rendimiento en su unidad académica y, en el de otra unidad, el mismo promedio puede ubicarlo dentro del tercio inferior de rendimiento.

La diferencia en el avance semestral de créditos por cada alumno es también reducida; sin embargo, debe tenerse en cuenta que una pequeña diferencia a favor de un alumno puede resultar de vital importancia para estimar el tiempo total de su carrera o, en general, el tiempo promedio de estudios de los alumnos de una determinada especialidad, etc. y si, como en el caso del rendimiento académico, estas diferencias resultan relativamente constantes a favor de una categoría se estaría tratando también de una tendencia.

Un estudiante que aprueba, por ejemplo, tres créditos más que el número medio aprobado por sus compañeros, es muy probable que en seis ciclos logre adelantar al grupo en un semestre académico y que, finalmente, termine antes su carrera profesional, ingrese más rápido al campo laboral, le cuesten menos los estudios, etc.

## Algunas variables biográficas de los ingresados y su rendimiento en la universidad

Con la finalidad de escudriñar aún más sobre algunas de las variables que inciden en el rendimiento académico de los alumnos en la Universidad Católica, se ha hecho un seguimiento a los ingresados a Estudios Generales Ciencias y a Estudios Generales Letras en 1984-I y, al igual que en los casos precedentes, se ha trabajado con promedios.

En 1984-I ingresaron menos del 20% de sus correspondientes postulantes (1 de cada 5 en Ciencias y 1 de cada 7 en Letras). En Ciencias postulan e ingresan, mayoritariamente, hombres; sin embargo, la diferencia porcentual entre los ingresados hombres y mujeres no es tan marcada como en el caso de Letras. En Letras postulan, prácticamente, por igual hombres y mujeres; pero al momento

**Cuadro Nº 6: POSTULANTES E INGRESADOS A ESTUDIOS GENERALES EN 1984-I**

	Hombres			Mujeres			Total		
	Post.	Ingr.	%	Post.	Ingr.	%	Post.	Ingr.	%
Estudios Generales Ciencias.	1754	357	20.4	302	43	14.2	2056	400	19.5
Estudios Generales Letras.	1547	309	20.0	1577	142	9.0	3124	451	14.4

**Cuadro N° 7: POSTULANTES E INGRESADOS A ESTUDIOS GENERALES EN 1984-I SEGUN PROMEDIOS ESCOLARES**

Prom. Esc.	Estudios Generales Ciencias			Estudios Generales Letras		
	% Post.	% Ingr.		% Post.	% Ingr.	
		Vert.	Horiz.		Vert.	Horiz.
*11	0.1	0.0	0.0	0.3	0.2	12.5
12	19.8	5.4	5.3	16.6	10.0	8.8
13	30.1	22.0	14.4	30.5	23.7	11.3
14	21.2	21.5	19.9	23.4	21.7	13.4
15	13.6	20.5	29.6	15.3	20.6	19.5
16	8.6	16.4	37.2	9.4	12.1	18.7
17	5.2	10.7	40.8	3.6	8.9	35.5
18	1.4	3.1	44.4	0.9	2.7	42.9
*19	0.1	0.3	100.0	-	-	-
*20	0.1	0.3	100.0	-	-	-
Total	100.0	100.0	19.5	100.0	100.0	14.4

\* = 5 casos o menos.

de ingresar los hombres logran un porcentaje de ingreso claramente más alto que el de las mujeres (ver cuadro N° 6).

Al analizar los promedios escolares (tercero, cuarto y quinto de secundaria) se advierte una

discriminación de rendimiento académico a favor de las calificaciones escolares altas. Es claro que en los extremos (promedios 11, 19 y 20) las cantidades son reducidas y por ello sus porcentajes pueden ser poco consistentes. Pero si enfocamos la atención en los promedios del 12 al 18, (cuadro N°

7) encontraremos cómo, gradualmente, a mayor promedio escolar hay mayor éxito en el examen de ingreso.

En Ciencias no ingresó ninguno que en el colegio hubiese obtenido promedio 11 y aunque el 30% de los postulantes estuvieron en el promedio (13 Aprox.) sólo la séptima parte de ellos logró ingresar. En Letras ocurre algo semejante a lo descrito para Ciencias.

Observaciones hechas permanentemente en la Oficina de Ingreso permiten reiterar que el com-

portamiento de los promedios escolares frente a la selección universitaria se mantiene constante, con pequeñas variaciones, a través de los años (ver gráficos A y B).

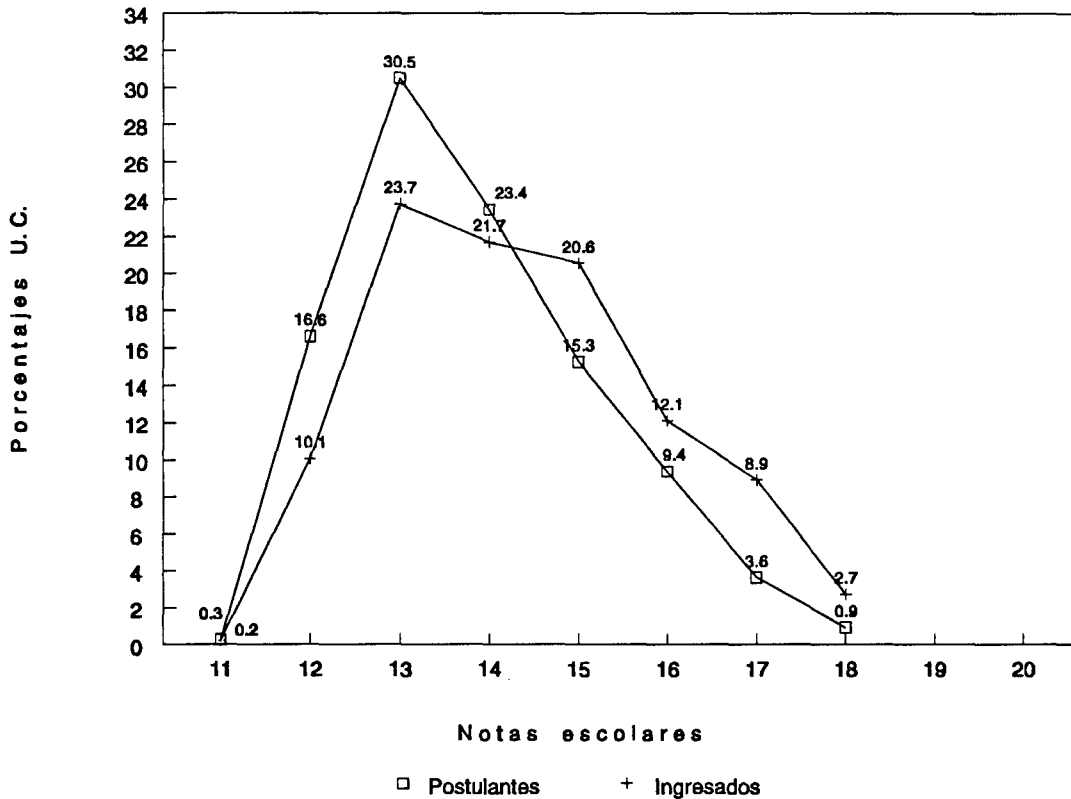
### Variable Sexo

Luego de algunas aclaraciones sobre criterios a tener en cuenta para una observación o interpretación "más realista" de los promedios, mostraremos los resultados de algunas variables investigadas en tres etapas de la vida académica de los

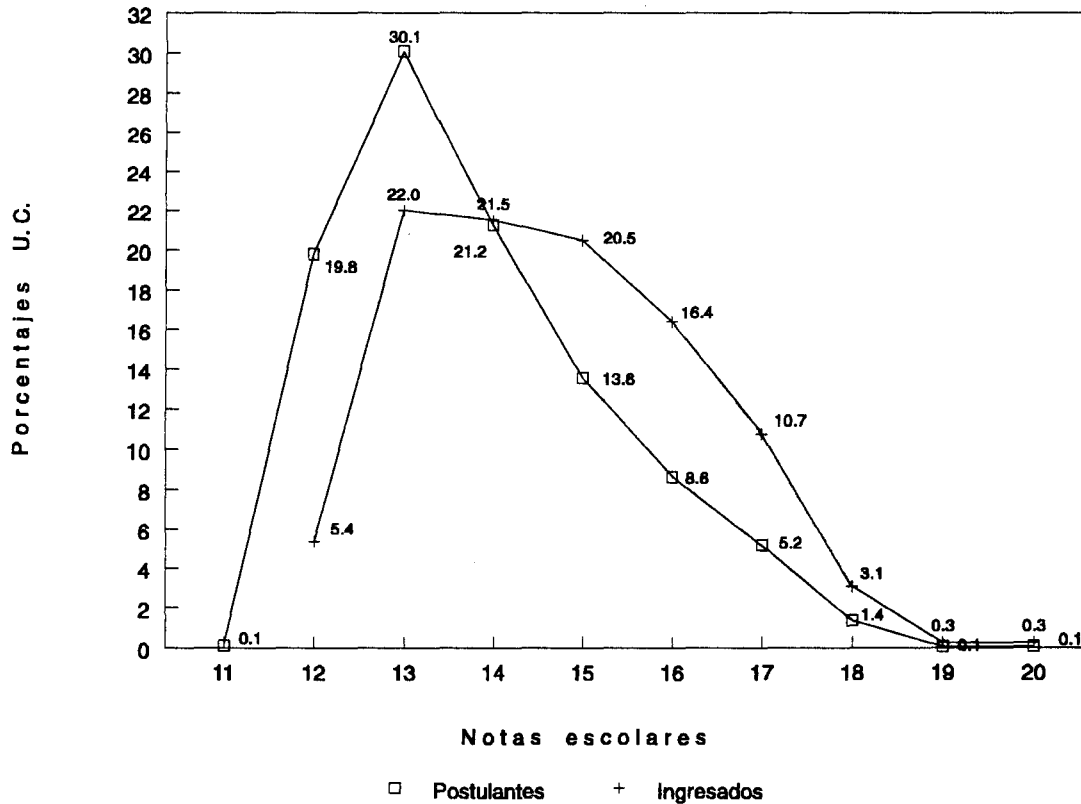
**Cuadro N° 8: RENDIMIENTO ACADEMICO SEGUN LA VARIABLE SEXO**

	Colegio			Examen de Ingreso					
	3º	4º	5º	Lect.	Leng.	Geom.	Rz.Mat.	Rz.Vrb.	Conoc.
Estudios Generales Ciencias.									
Masculino	14.6	14.5	14.3	11.8	11.5	12.3	14.0	12.1	12.3
Femenino	15.8	15.7	15.9	11.7	12.5	11.6	13.0	12.1	13.0
Estudios Generales Letras.									
Masculino	14.0	13.9	13.9	13.1	12.0	13.0	14.7	13.7	14.2
Femenino	15.3	15.3	15.4	13.2	13.5	13.4	14.8	12.9	13.9

**Gráfico A: PROMEDIO ESCOLAR INGRESADOS LETRAS**  
**Estudios Generales Letras 1984**



**Gráfico B: PROMEDIO ESCOLAR INGRESADOS CIENCIAS**  
**Estudios Generales Ciencias 1984**



ingresados a Estudios Generales Ciencias y a Estudios Generales Letras en 1984-I: la escolar, la de los exámenes de ingreso y la etapa universitaria.

La variable sexo parece influir en el rendimiento académico de los estudiantes en los niveles escolar y universitario pero no en el examen de ingreso (ver cuadro N° 8).

Las alumnas llegan a la Universidad Católica con promedios escolares más altos y durante los estudios superiores tienden a mantener esa diferencia. Es más, parecería que con el tiempo esta

ventaja a favor de las mujeres se va haciendo más notoria (ver cuadro N° 9).

Para comparar los resultados con los del Examen de Admisión U.C., se han estandarizado, sobre 20, algunas de las partes de dicho examen: Comprensión de Lecturas, Lengua, Geometría, Razonamiento Matemático, Razonamiento Verbal y Conocimientos.

Desde la perspectiva de la variable sexo, los resultados del examen de ingreso (en las variables consideradas) no indican tendencias definidas.

**Cuadro N° 9: RENDIMIENTO ACADEMICO SEGUN LA VARIABLE SEXO**

	Colegio			Promedio Universidad			Créditos aprobados		
	3º	4º	5º	1ºSem.	4ºSem.	7ºSem.	1ºSem.	4ºSem.	7ºSem.
Estudios Generales Ciencias.									
Masculino	14.6	14.5	14.3	10.6	10.1	10.5	11.6	11.7	11.6
Femenino	15.8	15.7	15.9	10.4	10.2	11.6	11.8	11.6	12.9
Estudios Generales Letras.									
Masculino	14.0	13.9	13.9	10.5	11.7	12.5	12.3	14.5	16.1
Femenino	15.3	15.3	15.4	11.8	12.1	13.1	14.7	14.8	17.2

Sólo en el curso de Lengua, por ésta y otras observaciones, parecería haber algún tipo de asociación con la variable en estudio. Recuérdese, de otro lado, que en el grupo total de postulantes e ingresados, las mujeres ingresan en menor proporción que los hombres, especialmente en el área de Letras.

El promedio de créditos aprobados por semestre sí parece asociarse, por lo menos incipientemente, a favor de la categoría sexo femenino. Mientras en Ciencias las diferencias son casi imperceptibles, en Letras son más evidentes (ver cuadro N° 9 y gráficos 1 y 2).

## Variable Tipo de Colegio

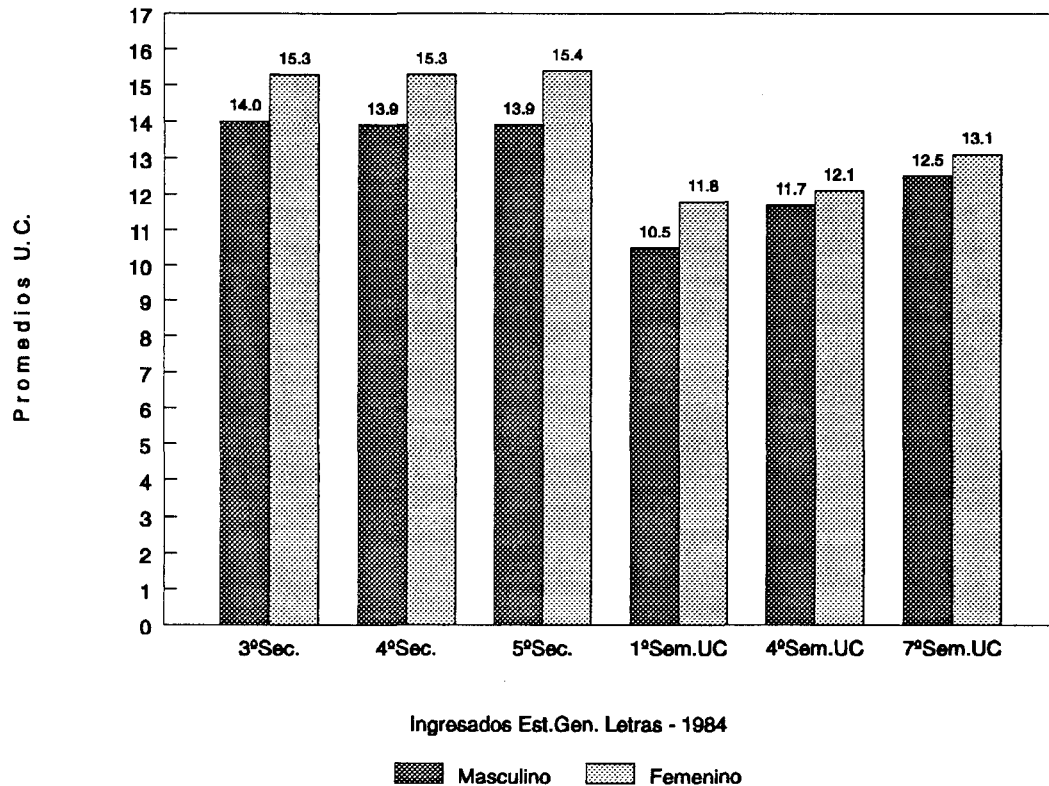
A la Universidad Católica se presentan, mayoritariamente, postulantes que proceden de colegios privados (más o menos 60%) y el resto son de colegios estatales. Al momento de ingresar, la cifra que representa a los colegios estatales se reduce, aproximadamente, al 30% en el área de Ciencias y al 20% en el área de Letras, en 1984-I. Dentro de cada una de las categorías de la variable Tipo de Colegio, la de Particular Religioso es la de mayor éxito porcentual de ingreso a la Universidad (ver cuadro N° 10).

**Cuadro N° 10: POSTULANTES E INGRESADOS SEGUN TIPO DE COLEGIO**

Colegio	Estudios Generales Ciencias			Estudios Generales Letras		
	Post.	Ingr.	%	Post.	Ingr.	%
Estatal	895	104	11.6	1194	90	7.5
Particular Laico	380	90	23.7	704	119	16.9
Particular Religioso	780	206	26.4	1212	242	20.0
Sin dato	1			14		
<b>Total</b>	<b>2056</b>	<b>400</b>	<b>19.5</b>	<b>3124</b>	<b>451</b>	<b>14.4</b>

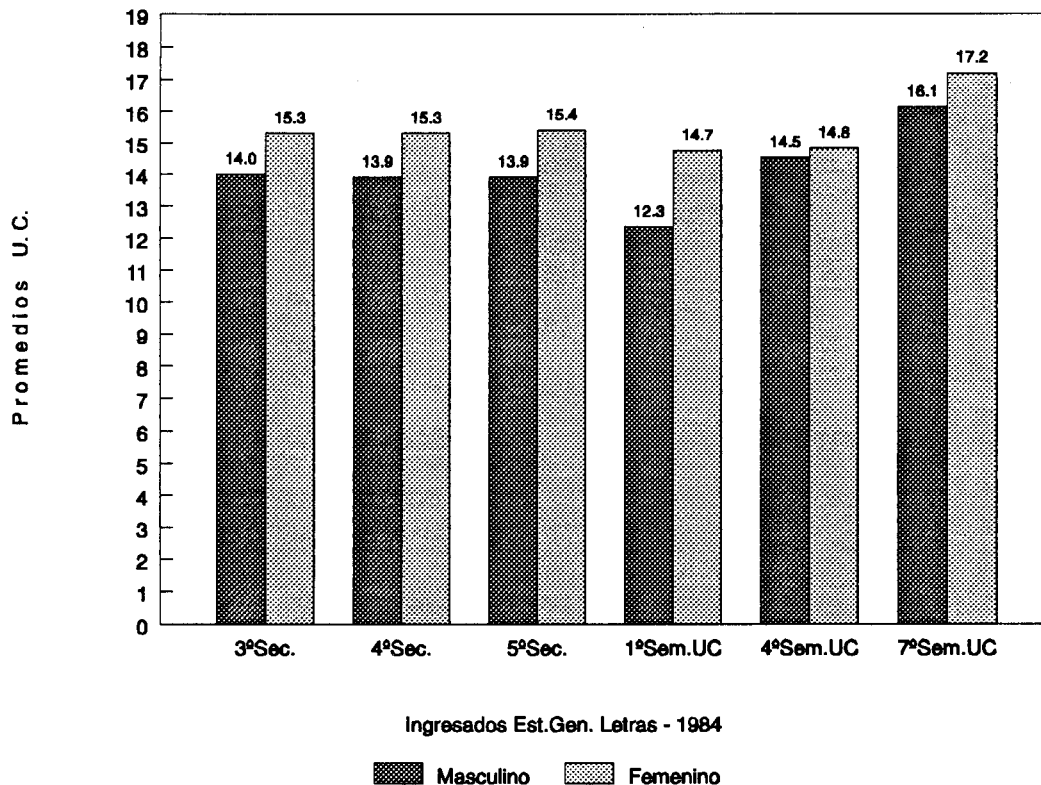
# Gráfico 1: RENDIMIENTO ACADEMICO SEGUN SEXO

## 3º a 5º Secundaria - Promedio Letras



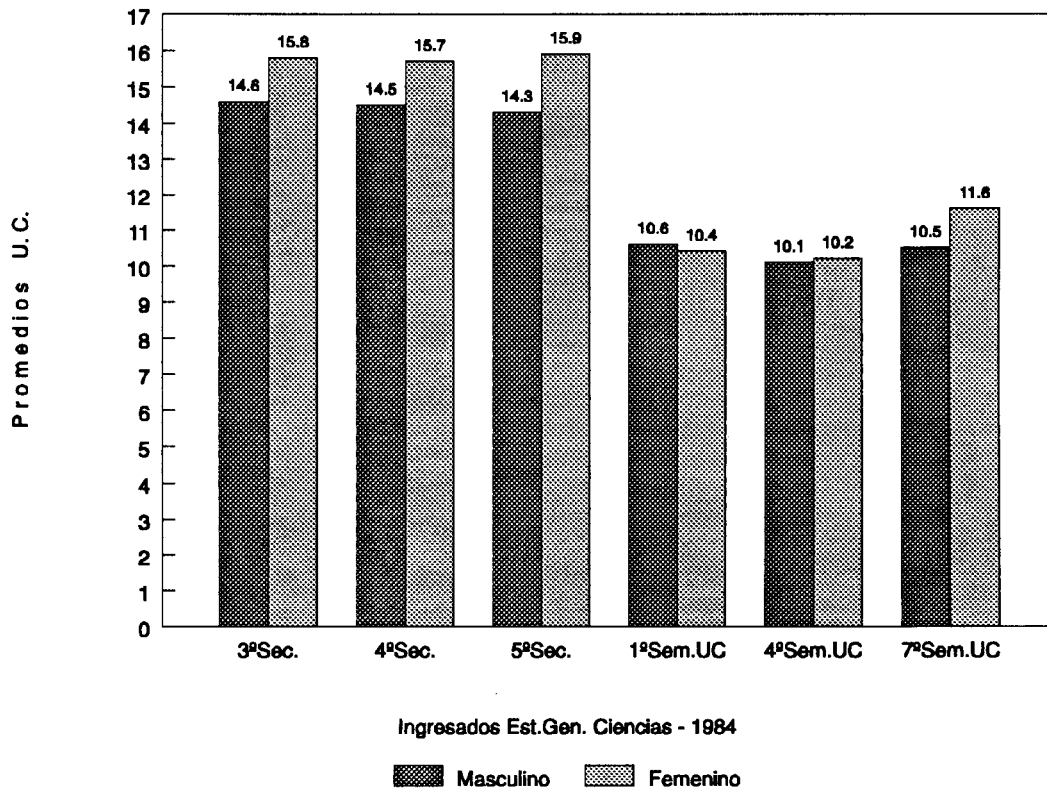
# Gráfico 1A: RENDIMIENTO ACADEMICO SEGUN SEXO

## 3º a 5º Secundaria - Créditos aprobados en Letras



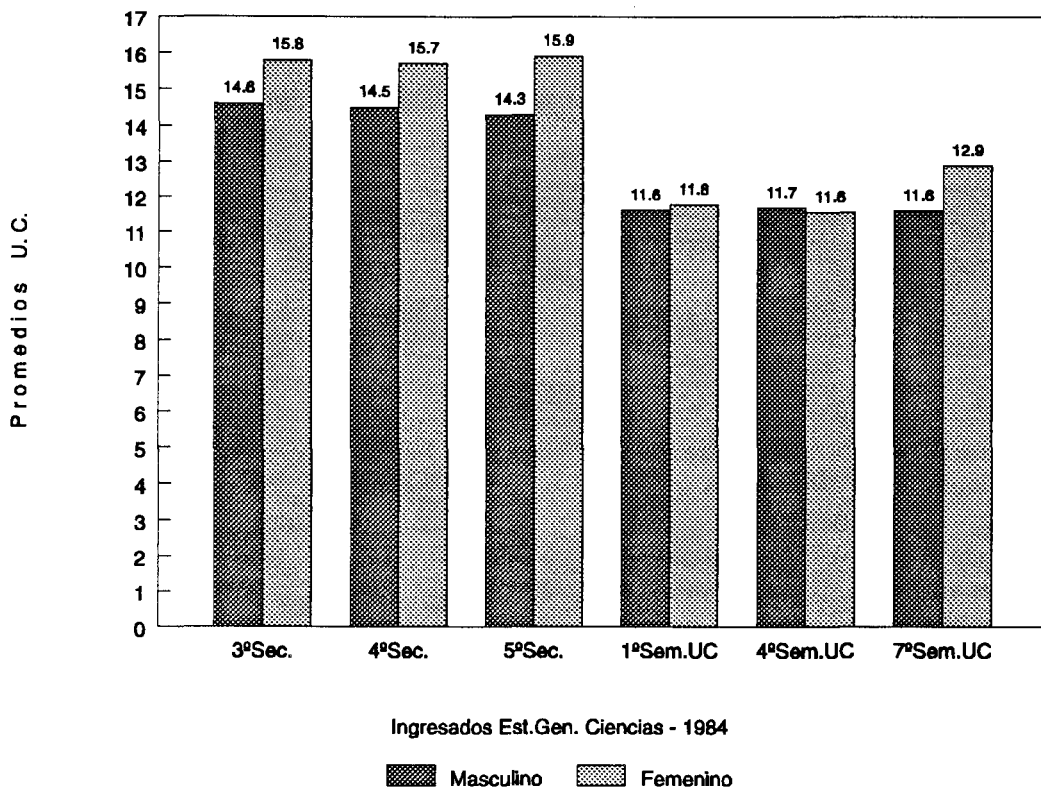
## Gráfico 2: RENDIMIENTO ACADEMICO SEGUN SEXO

### 3º a 5º Secundaria - Promedio Ciencias



# Gráfico 2A: RENDIMIENTO ACADEMICO SEGUN SEXO

3º a 5º Secundaria - Créditos aprobados en Ciencias



**Cuadro N° 11: RENDIMIENTO ACADEMICO SEGUN TIPO DE COLEGIO**

	Colegio			Examen de Ingreso					
	3º	4º	5º	Lect.	Leng.	Geom.	Rz.Mat.	Rz.Vrb.	Conoc.
Estudios Generales Ciencias.									
Estatal	14.1	14.0	14.1	11.1	10.1	11.9	13.6	11.5	10.2
P.Laico	14.8	15.0	14.8	11.9	12.2	11.9	14.1	12.0	12.8
P.Relig.	14.9	14.7	14.6	12.0	12.2	12.5	14.0	12.4	13.3
Estudios Generales Letras.									
Estatal	14.0	14.1	14.3	12.8	11.6	12.5	14.3	13.0	13.0
P.Laico	14.7	14.7	14.6	13.4	13.3	13.1	14.6	13.7	14.4
P.Relig.	14.4	14.3	14.2	13.1	12.3	13.5	14.9	13.4	14.3

El rendimiento académico promedio de los estudiantes presenta pequeñas diferencias en función al tipo de colegio de donde proceden. Se observa cierta tendencia a que los procedentes de colegios estatales tengan menores promedios escolares y menor puntaje, prácticamente, en todas las variables del examen de ingreso que se están analizando. Este hecho favorece a los colegios privados y coincide con los resultados de admisión, tal como se indicara en el punto anterior.

No hay una diferencia clara en el rendimiento académico entre los postulantes procedentes de colegios particulares (laicos o religiosos) (ver cuadro N° 11).

Los resultados que se observan en el cuadro N° 12, muestran que, a pesar de la poca diferencia entre los promedios, existe alguna tendencia a lograr mejores calificaciones en la Universidad Católica cuando los estudiantes proceden de colegios

privados en desmedro de los procedentes de colegios estatales.

Una diferencia ligeramente más marcada, pero en el mismo sentido, se da en el número de créditos aprobados por semestre: los de colegios privados prueban mayor número de créditos por semestre que los de colegios estatales.

Entre colegios privados, laicos o religiosos, no se observa diferencia de rendimiento en los pro-

medios académicos ni en el número de créditos aprobados por semestre (ver cuadro N° 12 y gráficos 3 y 4).

### Variable Edad

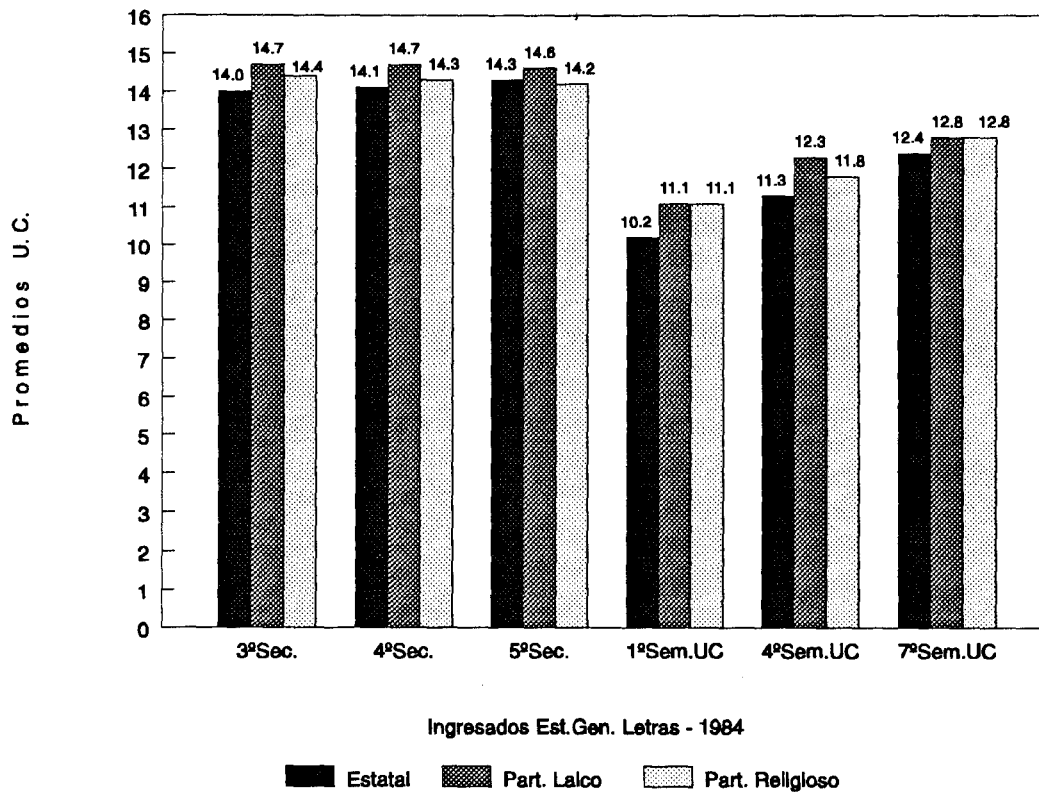
Más o menos el 80% de los postulantes tienen 19 años o menos al momento de postular a la Universidad Católica y, aproximadamente, el 90% de los ingresados se encuentran dentro de dichas edades.

**Cuadro N° 12: RENDIMIENTO ACADEMICO SEGUN TIPO DE COLEGIO**

	Colegio			Promedio Universidad			Créditos aprobados		
	3º	4º	5º	1ºSem.	4ºSem.	7ºSem.	1ºSem.	4ºSem.	7ºSem.
Estudios Generales Ciencias.									
Estatal	14.1	14.0	14.1	9.5	9.3	9.6	9.7	9.8	10.4
P.Laico	14.8	15.0	14.8	11.0	10.3	11.3	11.5	13.1	11.7
P.Relig.	14.9	14.7	14.6	11.0	10.3	10.8	12.7	11.8	12.4
Estudios Generales Letras.									
Estatal	14.0	14.1	14.3	10.2	11.3	12.4	11.9	13.7	15.8
P.Laico	14.7	14.7	14.6	11.1	12.3	12.8	13.2	15.6	16.5
P.Relig.	14.4	14.3	14.2	11.1	11.8	12.8	13.5	14.5	16.7

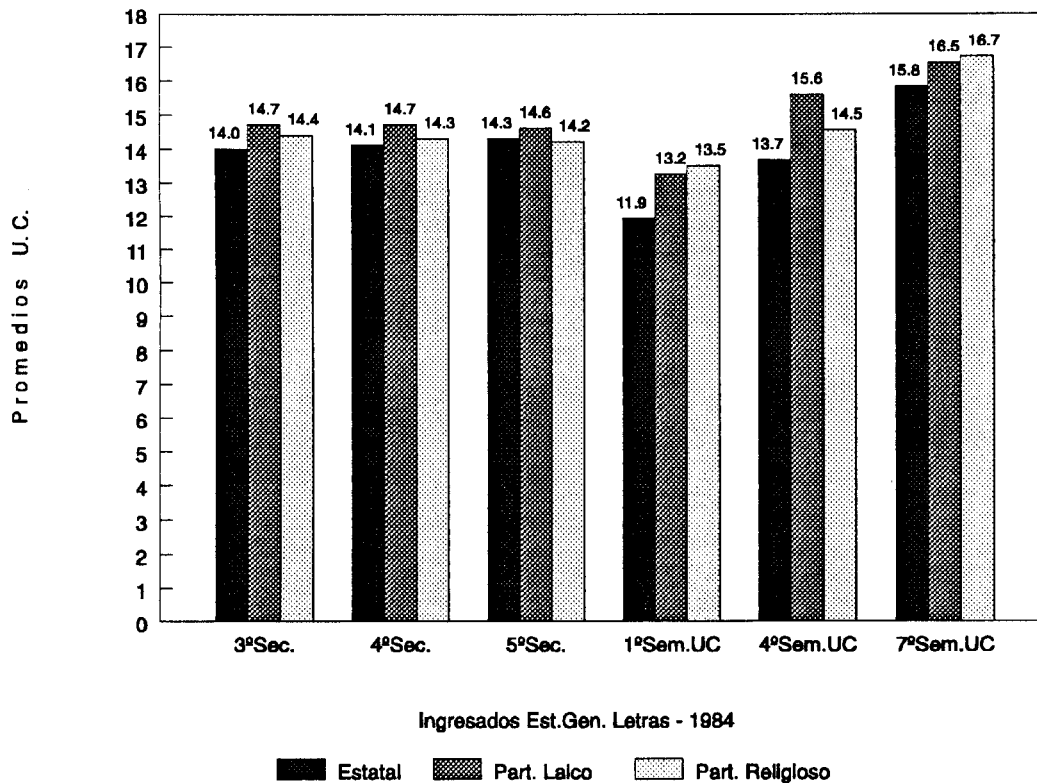
# Gráfico 3: RENDIMIENTO ACADEMICO SEGUN COLEGIO

## 3º a 5º Secundaria - Promedio Letras



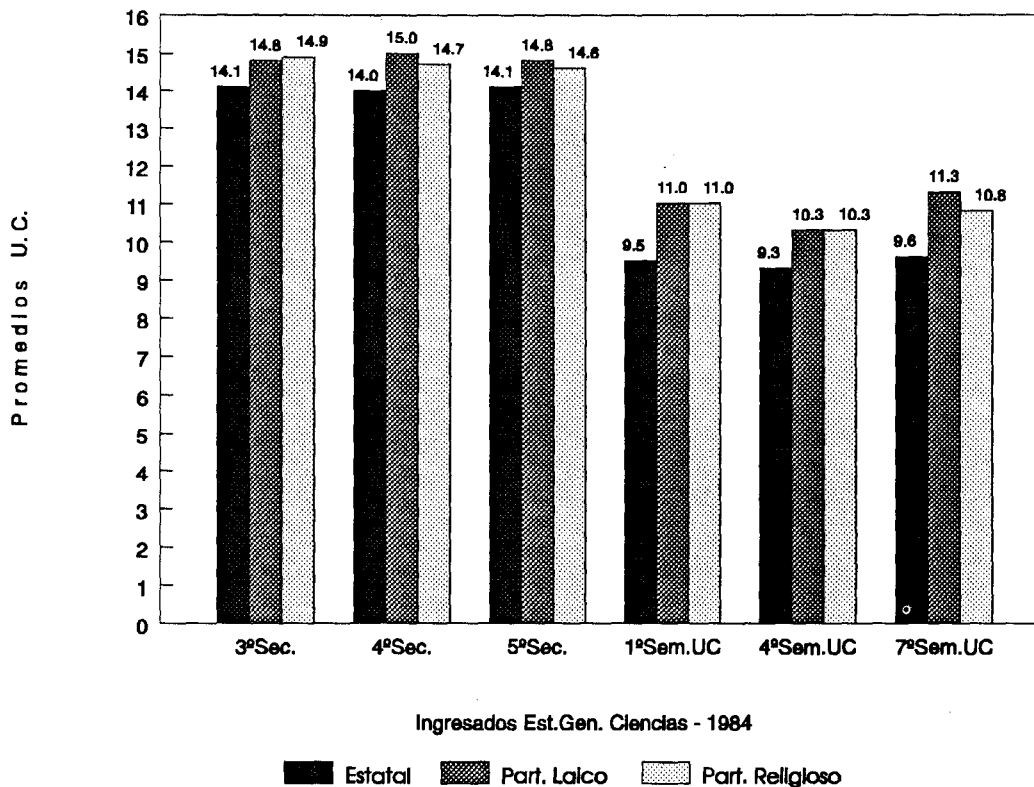
# Gráfico 3A: RENDIMIENTO ACADEMICO SEGUN COLEGIO

## 3º a 5º Secundaria - Créditos aprobados en Letras



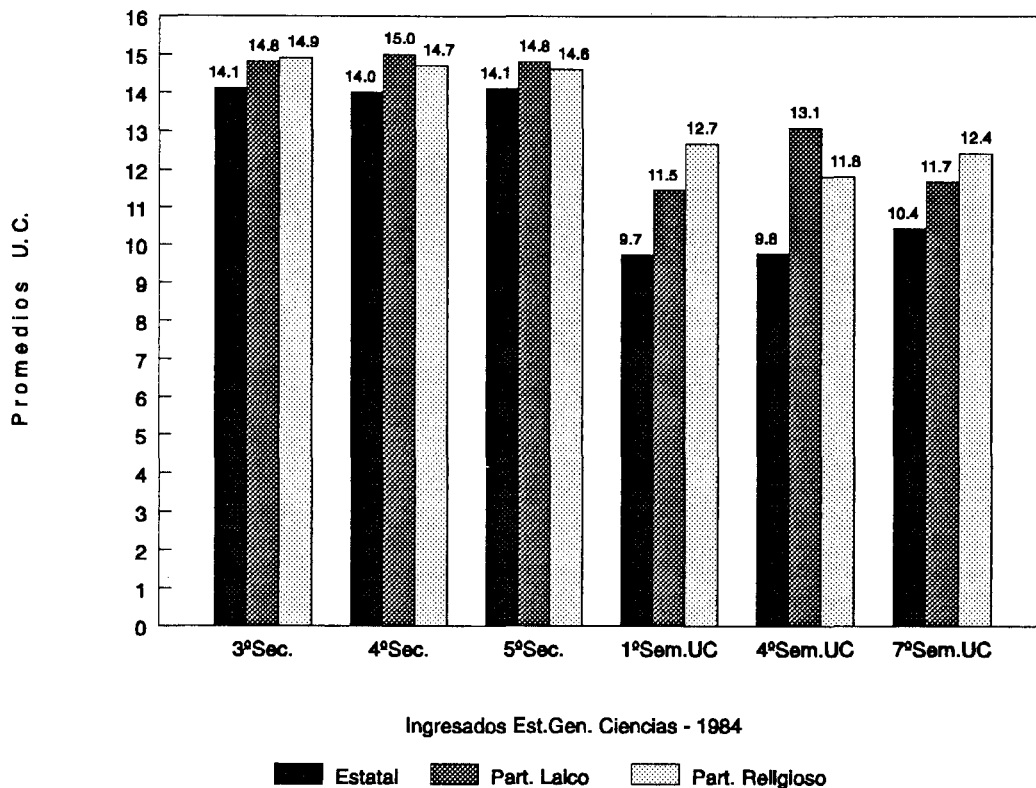
# Gráfico 4: RENDIMIENTO ACADEMICO SEGUN COLEGIO

## 3º a 5º Secundaria - Promedio Ciencias



# Gráfico 4A: RENDIMIENTO ACADEMICO SEGUN COLEGIO

## 3º a 5º Secundaria - Créditos aprobados en Ciencias



**Cuadro N° 13: POSTULANTES E INGRESADOS SEGUN EDAD**

Edad	Estudios Generales Ciencias			Estudios Generales Letras		
	Post.	Ingr.	%	Post.	Ingr.	%
*15 ó menos	17	4	23.5	12	1	8.3
16	370	88	23.8	633	97	15.3
17	756	171	22.6	1161	207	17.8
18	405	72	17.8	596	72	12.1
19	226	27	11.9	321	28	8.7
20	108	12	11.1	158	15	9.5
21	67	8	11.9	89	10	11.2
22	38	7	18.4	63	7	11.1
*23	29	4	13.8	38	4	10.5
*24	14	2	14.3	17	5	29.4
*25	12	1	8.3	11	1	9.1
*26 ó más	14	4	28.6	25	4	16.0
Total	2056	400	19.5	3124	451	14.4

\* = 5 casos o menos.

Mientras más jóvenes son los postulantes, dentro de ciertos límites, mayor es su posibilidad de ingresar, especialmente en el área de Letras. Hay un mayor éxito entre los de 16 y los de 18 años (ver cuadro N° 13).

Los promedios escolares que corresponden a estudiantes, que al momento de ingresar a la Universidad, tuvieron entre 16 y 18 años tienden a ser mayores respecto del resto del grupo. En los exámenes de ingreso no se observa esta diferencia-

**Cuadro N° 14: RENDIMIENTO ACADEMICO SEGUN EDAD**

Edad	Colegio			Examen de Ingreso					
	3º	4º	5º	Lect.	Leng.	Geom.	Rz.Mat.	Rz.Vrb.	Conoc.
<b>Estudios Generales Ciencias.</b>									
*15 ó menos	14.4	14.7	14.7	13.0	9.5	13.5	15.0	14.0	10.8
16	15.1	15.0	14.9	11.7	11.9	12.1	14.2	11.8	13.1
17	15.0	14.9	14.7	12.3	12.5	12.5	14.2	12.5	13.3
18	14.6	14.6	14.5	10.7	10.8	12.4	13.4	11.3	11.9
19	13.7	13.4	13.4	10.7	10.1	11.7	13.3	11.2	10.7
20	13.2	13.4	13.5	12.5	9.8	10.7	13.4	12.4	9.1
21	13.2	13.0	13.0	10.6	9.5	11.1	12.9	12.8	9.4
22	12.7	12.8	13.1	12.3	9.7	10.0	13.0	13.0	8.4
*23	12.6	12.4	12.9	12.8	9.7	12.0	13.7	14.3	10.0
*24	13.1	12.8	13.7	10.0	10.0	12.0	13.5	10.5	9.0
*25	14.0	14.2	14.8	12.0	10.0	12.0	15.0	16.0	10.0
*26 ó más	13.3	12.8	12.9	10.2	10.0	9.7	14.0	8.8	7.3

\* = 5 casos o menos.

ción con la misma claridad. En el área de Ciencias se aprecia mejor la relación antes descrita, especialmente en Razonamiento Matemático y en Conocimientos y, en el área de Letras, en Razonamiento Matemático (ver cuadro N° 14).

La asociación del rendimiento académico en la Universidad con la variable edad del postulante es más evidente en el área de Ciencias que en Letras. En este caso se observa una jerarquización clara de los promedios semestrales de los universitarios según la edad en que postularon, lo mismo ocurre

con el número de créditos que aprueban por semestre (ver cuadro N° 15 y gráficos 5A y 5B).

**Cuadro N° 14: RENDIMIENTO ACADEMICO SEGUN EDAD**

Edad	Colegio			Examen de Ingreso					
	3º	4º	5º	Lect.	Leng.	Geom.	Rz.Mat.	Rz.Vrb.	Conoc.
<b>Estudios Generales Letras .</b>									
*15 ó menos	13.2	13.2	13.2	15.0	10.0	11.0	15.0	12.0	13.0
16	14.6	14.3	14.4	13.1	12.4	12.9	14.5	13.6	13.7
17	14.8	14.7	14.7	13.4	13.0	13.7	14.9	13.3	14.8
18	14.4	14.3	14.3	12.7	12.2	13.2	14.9	12.8	13.4
19	13.5	13.6	13.4	12.6	10.8	13.8	14.8	13.2	13.3
20	13.4	13.9	13.6	13.0	11.6	10.1	13.7	14.5	13.1
21	12.9	13.6	13.7	13.0	10.9	10.5	13.3	13.3	13.8
22	12.8	12.9	13.2	12.6	11.4	12.1	14.1	14.3	10.7
*23	12.7	12.2	12.9	13.3	16.0	13.2	16.7	15.7	12.2
*24	12.5	12.2	12.9	12.6	12.2	11.8	15.5	15.2	11.2
*25	12.0	13.2	12.8	13.0	15.0	9.0	12.0	15.0	15.0
*26 ó más	12.2	12.5	12.4	13.5	12.5	13.5	13.0	13.5	13.5

\* = 5 casos o menos.

**Cuadro Nº 15: RENDIMIENTO ACADEMICO SEGUN EDAD**

Edad	Colegio			Promedio Universidad			Créditos aprobados		
	3º	4º	5º	1ºSem.	4ºSem.	7ºSem.	1ºSem.	4ºSem.	7ºSem.
<b>Estudios Generales Ciencias.</b>									
*15 ó menos	14.4	14.7	14.7	13.0	10.4	11.8	16.5	13.8	15.3
16	15.1	15.0	14.9	11.6	10.7	11.4	13.3	12.7	12.3
17	15.0	14.9	14.7	11.3	10.5	11.1	12.9	12.4	12.7
18	14.6	14.6	14.5	9.4	9.0	9.1	9.4	10.0	8.9
19	13.7	13.4	13.4	8.9	8.6	7.8	7.0	6.8	7.4
20	13.2	13.4	13.5	7.7	9.0	9.5	7.3	13.0	9.5
21	13.2	13.0	13.0	9.4	6.5	6.5	5.7	5.0	-
22	12.7	12.8	13.1	9.0	9.3	8.8	7.6	8.0	5.0
*23	12.6	12.4	12.9	8.7	11.8	8.7	8.3	15.0	8.0
*24	13.1	12.8	13.7	12.1	-	-	15.0	-	-
*25	14.0	14.2	14.8	-	-	-	-	-	-
*26 ó más	13.3	12.8	12.9	9.3	7.3	8.1	8.5	8.0	-

\* = 5 casos o menos.

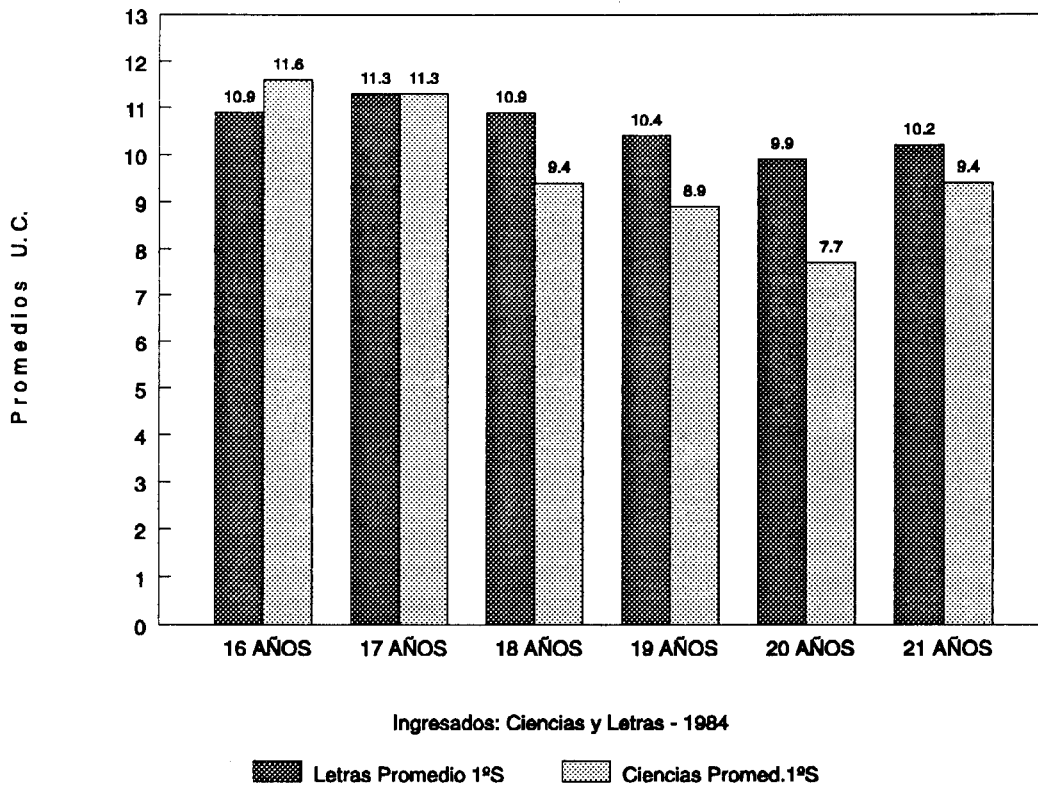
**Cuadro Nº 15: RENDIMIENTO ACADEMICO SEGUN EDAD**

Edad	Colegio			Promedio Universidad			Créditos aprobados			
	3º	4º	5º	1ºSem.	4ºSem.	7ºSem.	1ºSem.	4ºSem.	7ºSem.	
<b>Estudios Generales Letras.</b>										
*15 ó menos	13.2	13.2	13.2	8.1	12.4	14.3	4.0	15.0	22.0	
16	14.6	14.3	14.4	10.9	11.8	12.9	12.6	15.0	16.1	
17	14.8	14.7	14.7	11.3	12.2	13.0	14.1	15.1	17.4	
18	14.4	14.3	14.3	10.9	11.8	12.3	12.9	14.8	16.7	
19	13.5	13.6	13.4	10.4	10.6	10.9	11.8	11.8	11.1	
20	13.4	13.9	13.6	9.9	11.3	13.0	9.8	14.3	17.3	
21	12.9	13.6	13.7	10.2	11.1	11.8	11.2	12.6	12.3	
22	12.8	12.9	13.2	10.1	11.4	11.1	12.1	12.5	15.0	
*23	12.7	12.2	12.9	11.9	11.9	13.6	12.7	15.7	19.6	
*24	12.5	12.2	12.9	9.4	9.8	11.0	12.0	9.3	10.0	
*25	12.0	13.2	12.8	11.2	9.5	-	13.0	4.0	-	
*26 ó más	12.2	12.5	12.4	7.1	6.5	8.5	9.0	6.0	6.0	

\* = 5 casos o menos

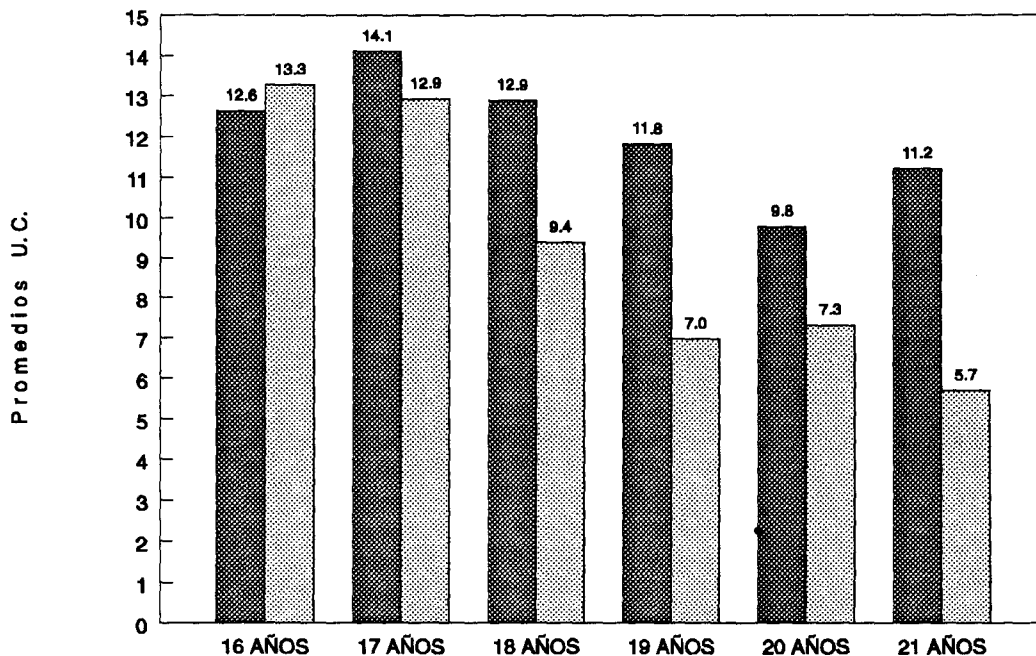
# Gráfico 5A: RENDIMIENTO ACADEMICO SEGUN EDAD

Promedio U.C. 1º Semestre



# Gráfico 5B: RENDIMIENTO ACADEMICO SEGUN EDAD

## Créditos aprobados 1º Semestre



Ingresados: Ciencias y Letras - 1984

■ Letras Créd. Apr. 1º S      □ Ciencias Créd. Ap. 1º S

## Rendimiento académico según promedios escolares

En el cuadro N° 7 y en los gráficos A y B, se observa cómo se distribuyen los postulantes respecto de los promedios escolares, la mayoría está alrededor de su promedio, 13, y va disminuyendo claramente el número de casos conforme se avanza hacia las notas más altas. Los promedios del 17 al 20 agrupan a más o menos el 6% de los postulantes y a más del 10% de los ingresados, en ambos casos: Ciencias y Letras.

El éxito porcentual de ingreso es mayor a medida que el promedio escolar también es mayor, teniendo en cuenta que en el extremo superior de las calificaciones escolares, como ya se dijo, disminuye el número de casos. Este mayor éxito en el ingreso de los que tienen promedios escolares altos se produce, prácticamente en todos los proce-

sos de admisión a la Universidad Católica (ver cuadros N° 7 y 16 y los gráficos A1 y B1).

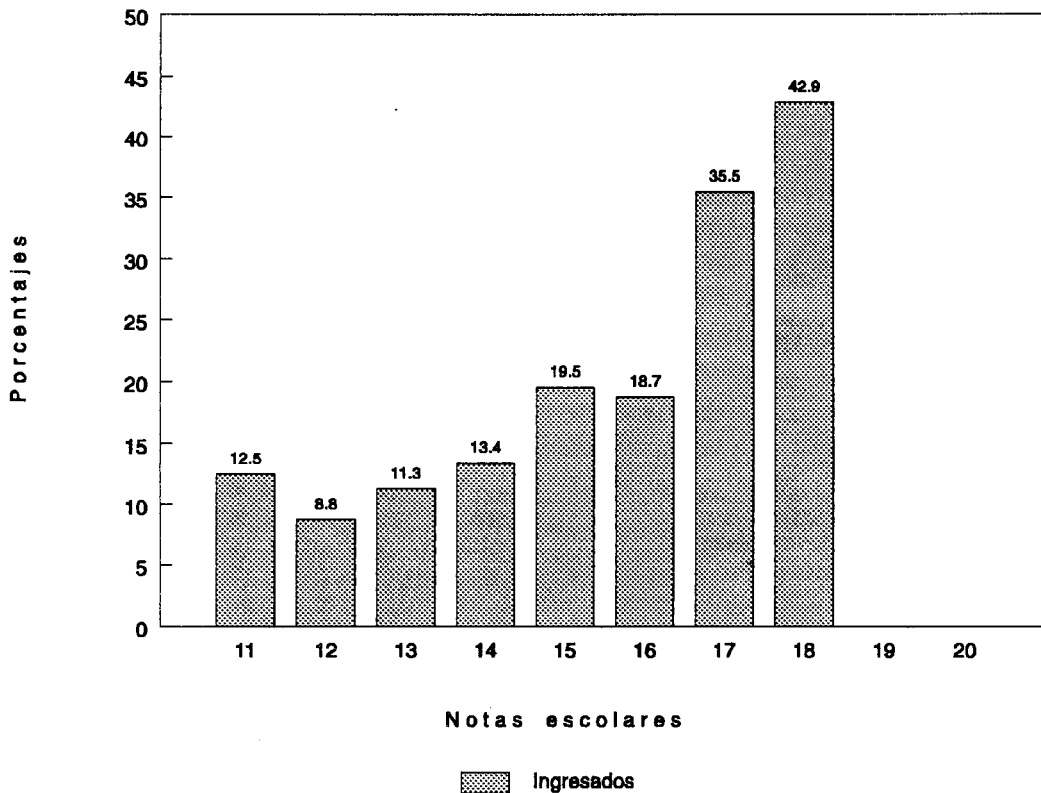
Postulantes con promedio escolar once no ingresaron en el área de Ciencias y sólo uno logró ingresar en el área de Letras.

La jerarquización de rendimientos en el examen de ingreso según los promedios escolares es evidente tanto en Ciencias como en Letras, especialmente en Geometría, Razonamiento Matemático y Conocimientos (dentro de las variables que en este trabajo se están considerando) (ver cuadro N° 16).

El rendimiento académico en la Universidad Católica, según los promedios escolares, puede apreciarse con claridad en las variables que se proponen en el cuadro N° 17 y en los gráficos 6 y 7.

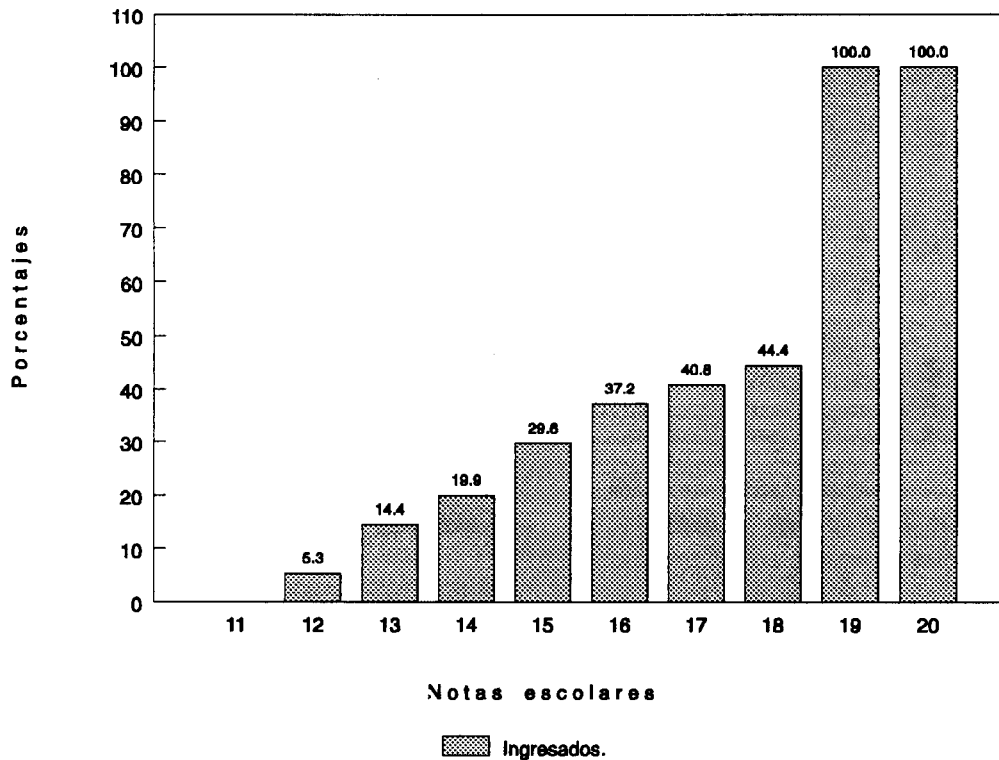
# Gráfico A1: PROMEDIO ESCOLAR INGRESADOS LETRAS

% de ingresados a Estudios Generales Letras



# Gráfico B1: PROMEDIO ESCOLAR INGRESADOS CIENCIAS

% de ingresados a Estudios Generales Ciencias



**Cuadro N° 16: RENDIMIENTO ACADEMICO SEGUN PROMEDIOS ESCOLARES**

Colegio Prom. Esc.	%	E x a m e n d e I n g r e s o					
		Ingreso	Lect.	Leng.	Geom.	Rz.Mat.	Rz.Vrb.
<b>Estudios Generales Ciencias.</b>							
*11	-	-	-	-	-	-	-
12	5.3	10.1	10.2	11.7	13.0	11.0	11.1
13	14.4	11.0	10.4	12.1	13.9	11.3	11.1
14	19.9	12.0	11.5	11.8	13.7	12.2	11.5
15	29.6	11.7	12.3	12.2	13.9	12.1	13.3
16	37.2	12.2	11.8	12.3	14.0	12.7	12.9
17	40.8	12.0	12.5	12.8	14.3	12.2	13.9
18	44.4	14.8	13.9	13.8	16.5	14.9	16.9
*19	100.0	14.0	12.0	8.0	10.0	13.0	16.0
*20	100.0	10.0	15.0	10.0	12.0	11.0	16.0

\* = 5 casos o menos.

El promedio general de los estudiantes del área de Ciencias se incrementa en el mismo sentido que las notas escolares. Lo mismo ocurre en los promedios de los cursos de Física y de Matemáticas que llevaron los estudiantes en la Universidad. Los promedios obtenidos a lo largo de los siete primeros semestres en la Universidad son suficiente-

mente reveladores de la correspondencia positiva entre ambas variables.

Los créditos aprobados por semestre, durante los siete primeros ciclos universitarios también guardan una relación positiva con los promedios escolares (ver cuadro N° 17).

**Cuadro N° 16: RENDIMIENTO ACADEMICO SEGUN PROMEDIOS ESCOLARES**

Colegio Prom.Esc.	%	Ingreso	Lect.	Examen de Ingreso			
				Leng.	Geom.	Rz.Mat. Rz.Vrb. Conoc.	
<b>Estudios Generales Letras.</b>							
*11	12.5	8.0	11.0	8.0	14.0	14.0	12.0
12	8.8	13.2	11.4	12.3	14.7	13.3	12.7
13	11.3	13.0	12.2	12.6	14.4	13.7	13.3
14	13.4	12.7	12.0	13.4	14.5	13.3	14.1
15	19.5	12.9	12.1	13.3	14.8	12.9	14.3
16	18.7	13.7	13.0	13.7	15.0	13.8	14.7
17	35.5	13.8	14.6	14.1	15.2	13.4	16.2
18	42.9	14.8	14.8	13.9	15.6	14.7	15.3
*19	-	-	-	-	-	-	-
*20	-	-	-	-	-	-	-

\* = 5 casos o menos.

En el área de Letras los resultados son similares a los encontrados para Ciencias. Los promedios universitarios, los de los cursos de Lengua y de Matemáticas, al igual que los promedios semestrales obtenidos en los siete primeros ciclos, tienen una relación evidente con la evaluación del rendi-

miento escolar: a mejores calificaciones escolares mayores notas en la Universidad.

Los créditos aprobados por semestre en Letras también están en función de los promedios escolares (ver cuadro N° 17).

**Cuadro Nº 17: RENDIMIENTO ACADEMICO SEGUN PROMEDIOS ESCOLARES**

Colegio Prom.	P r o m e d i o			U n i v e r s i d a d			Créditos aprobados		
	UC	Física	Matem.	1ºSem.	4ºSem.	7ºSem.	1ºSem.	4ºSem.	7ºSem.
<b>Estudios Generales Ciencias.</b>									
*11	-	-	-	-	-	-	-	-	-
12	8.1	7.3	8.3	8.5	8.4	9.8	8.6	9.6	13.7
13	8.8	9.8	9.1	9.4	9.2	9.9	9.5	10.9	10.6
14	9.1	10.0	9.3	9.6	9.5	10.4	9.7	10.3	11.4
15	10.4	10.4	10.6	11.2	10.5	10.6	12.8	11.9	11.1
16	10.7	11.1	10.9	11.5	10.9	11.0	13.6	12.9	12.0
17	11.4	11.4	11.7	12.5	10.7	11.4	14.3	12.8	14.8
18	12.8	13.1	13.0	14.6	12.1	12.0	15.6	13.3	13.4
*19	-	-	-	-	-	-	-	-	-
*20	11.3	11.1	12.6	14.6	11.1	12.0	18.0	16.0	13.0

\* = 5 casos o menos.

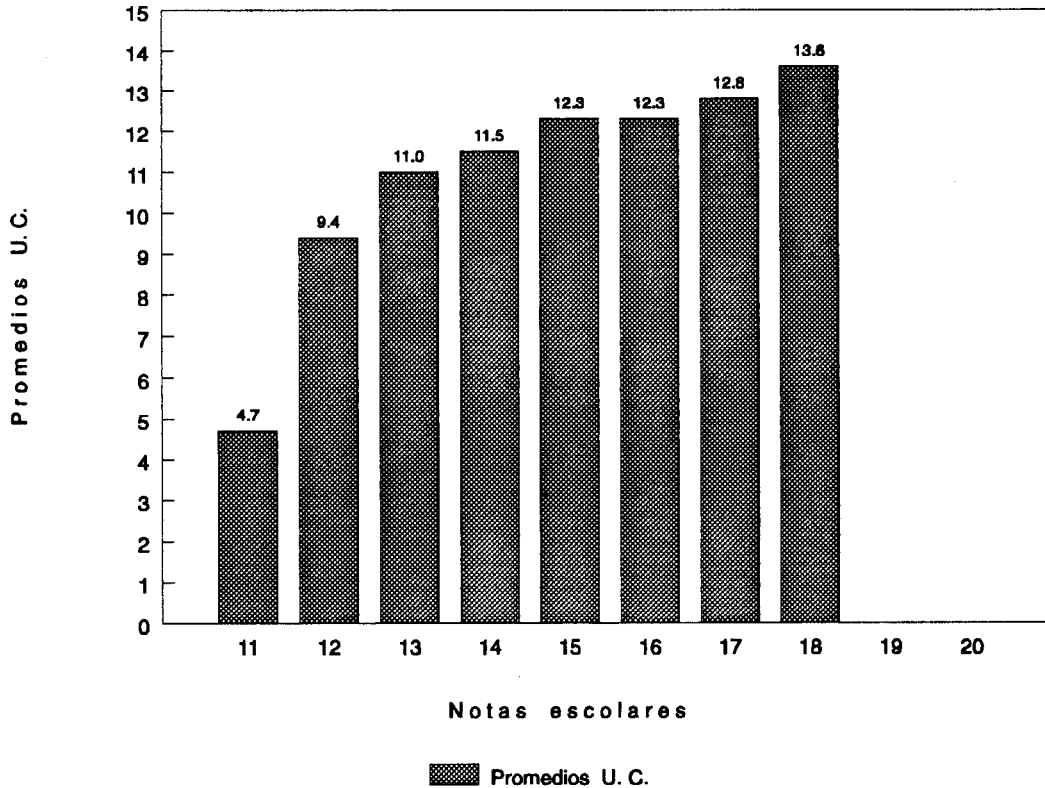
**Cuadro N° 17: RENDIMIENTO ACADEMICO SEGUN PROMEDIOS ESCOLARES**

Colegio Prom.	P r o m e d i o			U n i v e r s i d a d			Créditos aprobados		
	UC	Lengua.	Matem.	1ºSem.	4ºSem.	7ºSem.	1ºSem.	4ºSem.	7ºSem.
<b>Estudios Generales Letras.</b>									
*11	4.7	3.4	4.7	3.1	6.6	-	0.0	7.0	-
12	9.4	9.8	8.7	8.5	10.6	11.8	8.9	12.3	14.3
13	11.0	11.1	9.2	10.0	11.3	12.3	10.5	13.9	16.7
14	11.5	11.4	9.9	11.1	11.6	12.3	13.4	14.7	15.6
15	12.3	12.1	10.7	11.7	11.9	13.0	14.2	14.9	16.5
16	12.3	12.0	10.9	11.8	12.7	13.2	15.3	15.6	17.0
17	12.8	12.5	12.2	12.5	12.9	13.6	16.8	16.1	18.2
18	13.6	13.8	12.6	13.8	13.2	14.1	16.6	15.6	17.9
*19	-	-	-	-	-	-	-	-	-
*20	-	-	-	-	-	-	-	-	-

\* = 5 casos o menos.

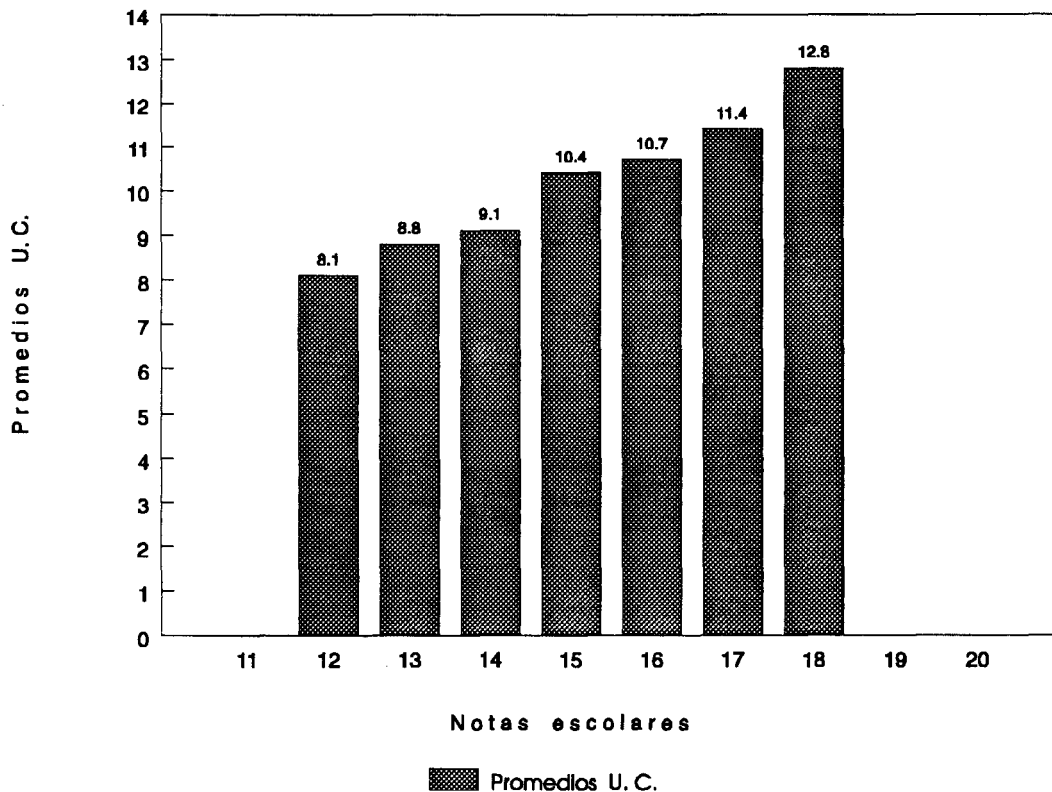
# Gráfico 6: RENDIMIENTO ACADEMICO SEGUN NOTAS ESCOLARES

## Promedios en Estudios Generales Letras 1984



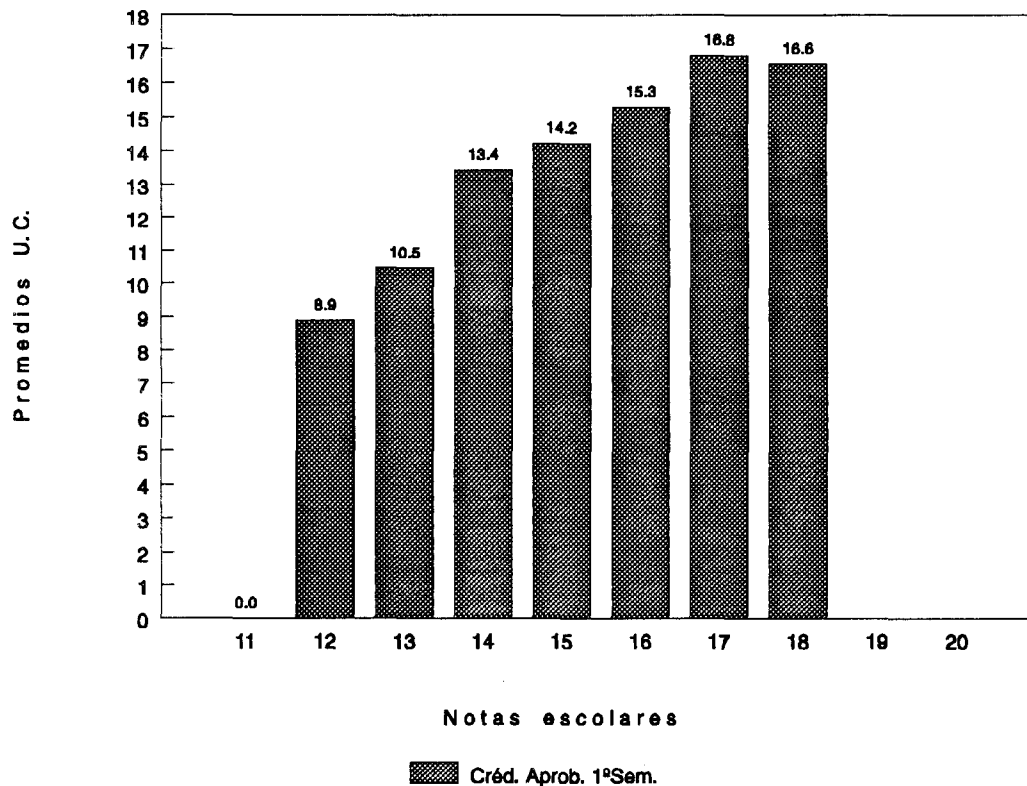
# Gráfico 6A: RENDIMIENTO ACADEMICO SEGUN NOTAS ESCOLARES

## Promedios en Estudios Generales Ciencias 1984



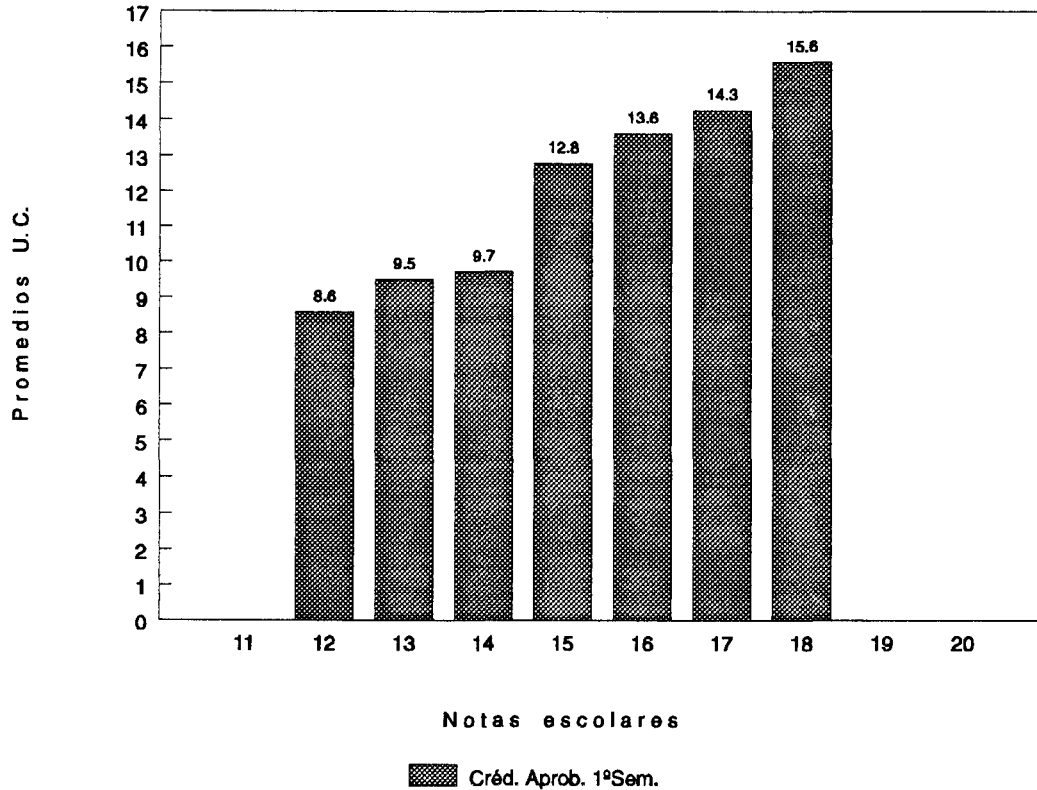
# Gráfico 7: CREDITOS APROBADOS SEGUN NOTAS ESCOLARES

## Estudios Generales Letras 1984



# Gráfico 7A: CREDITOS APROBADOS SEGUN NOTAS ESCOLARES

## Estudios Generales Ciencias 1984





## Los colegios y su rendimiento en la universidad

Luego de observar lo relativo a las notas escolares de los postulantes a Estudios Generales Ciencias y a Estudios Generales Letras, se ha indagado sobre el resultado de las evaluaciones en la Universidad Católica según las calificaciones escolares por colegio de procedencia.

Con este trabajo no se pretende evaluar a los colegios sino mostrar simplemente, de manera empírica, la relación que existe entre las calificaciones escolares y las universitarias.

Para esta finalidad se está considerando a colegios que, entre 1985 y 1993-I, tuvieron veinte ingresados o más a la Universidad Católica. Los alumnos, agrupados por colegio de procedencia, están considerados en dos áreas: Estudios Generales Ciencias y Estudios Generales Letras y Educa-

ción. Los promedios escolares de estos alumnos están cruzados con los obtenidos por ellos en su primer semestre académico en la Universidad. Los promedios escolares están redondeados entre el 11 y el 20 y para los universitarios se les ha calculado el promedio que obtuvieron y el número de créditos que aprobaron en su primer semestre en la Universidad Católica.

Se ha considerado los promedios universitarios obtenidos en el primer semestre para conocer el impacto de los estudios superiores en los alumnos según la base académica que traen, traducida en promedios escolares. Conforme avanzan en la Universidad algunos se retiran o son eliminados por bajo rendimiento académico, el resto se adapta al sistema con más o menos éxito.

Estamos en condiciones de hacer un seguimiento no sólo con los promedios escolares globales sino también por años de secundaria o por cada curso de la misma. El costo que significaría hacer una investigación de esta naturaleza limita su ejecución.

Son 184 los colegios comprendidos de acuerdo con los lineamientos antes citados, la mayoría son de Lima Metropolitana, de hombres, mujeres y mixtos, estatales y privados (ver anexo 1).

De estos 184 centros educativos sólo seis (3% de la muestra) tuvieron ingresados con promedio escolar 11. Veinticinco colegios (14%) tienen alumnos con promedio 19 y ninguno con 20. La gran mayoría de los colegios de la muestra tienen ingresados con calificaciones escolares entre 12 y 18, incluyendo a los incorporados a la Universidad por ser primeros puestos en secundaria. El promedio escolar de los ingresados está, como se puede apreciar en la primera parte del trabajo, entre 13 y 14 y con calificaciones bastante aglutinadas alrededor de estas notas.

Es importante también observar cómo a pesar de su aglutinación en los totales los promedios escolares tienen, a su vez, variabilidad, colegio por colegio. Los promedios se reparten a lo largo del rango de calificaciones (11 a 20): algunos colegios tienden a calificar con notas altas, otros se reparten a lo largo del rango indicado y otros tienen más bien promedios bajos.

El promedio del número de créditos aprobados en el primer semestre es también un buen indicador del rendimiento académico y del avance de los alumnos en la Universidad. Como ya se indicó en otros acápite, mientras mayor sea el número de créditos que aprueba semestralmente un alumno más rápido terminará sus estudios; así pues, este indicador es de vital importancia para establecer la permanencia de los estudiantes en la Universidad. En este sentido, al igual que en el caso de los promedios académicos, hay un buen número de colegios que muestran una clara relación entre los promedios escolares y su avance universitario. Mayoritariamente, los alumnos que en el colegio tuvieron 11, 12 ó 13 de promedio aprueban un número menor de créditos que el resto. En el área

de Letras aprueban un mayor número de créditos por semestre que en el área de Ciencias, pero en ambos casos y de mantenerse constante este comportamiento, las diferencias encontradas pueden significar, en el tiempo, hasta un semestre o más de ventaja a favor de quienes tienen mayores logros en su avance inicial.

A partir de estas observaciones se puede predecir una mayor rapidez en su paso por la Universidad para aquellos alumnos que en el colegio alcanzaron mayores notas escolares (ver anexo 2).

Los promedios universitarios son generalmente bajos, especialmente en Estudios Generales Cien-

cias. Las calificaciones, a diferencia de las escolares, cubren el rango de 0 a 20.

La correspondencia entre ambos promedios es positiva. Aunque no hay una relación perfecta entre los sistemas escolar y universitario se observa cómo a mayor promedio escolar se tiende a obtener mayores promedios universitarios. No hay ningún caso que muestre una evidente relación inversa entre ambas variables. Los resultados son halagadores especialmente en colegios grandes, donde a mayor promedio escolar se percibe una tendencia a obtener mayores promedios universitarios y a aprobar un mayor número de créditos por semestre.



## Resumen

El tema central de este trabajo es el estudio de la relación del rendimiento académico en la secundaria y en la universidad. La información utilizada procede de muestras y poblaciones de postulantes e ingresados en diferentes procesos de admisión a Estudios Generales Ciencias y a Estudios Generales Letras de la Pontificia Universidad Católica del Perú.

El rendimiento académico de los estudiantes es motivo de una permanente preocupación en los diversos estratos de la sociedad; sin embargo, las investigaciones realizadas con datos empíricos son poco frecuentes o no son suficientemente divulgadas. El conocer la realidad del comportamiento académico en un sector importante de la población estudiantil ha motivado esta investigación.

Si el interés por el estudio se fomentó desde el colegio, si la inquietud por el trabajo intelectual está suficientemente motivada y los hábitos de estudio bien cimentados en la secundaria, es probable que haya una continuidad de este comportamiento en la universidad. Así, pues, se postula la idea de que si un alumno fue buen estudiante en el colegio puede esperarse que en la universidad también lo sea.

Para observar la relación existente entre estos dos grandes hitos de la educación se han considerado algunas variables biográficas (sexo, edad y tipo de colegio) y académicas de los estudiantes (cursos y promedios escolares, puntajes de los exámenes de ingreso, promedios universitarios e información individualizada del rendimiento de los alumnos en la Universidad Católica, colegio por

colegio) en los resultados del Examen de Ingreso U.C., en 1984-I.

La variable sexo tiene influencia en la decisión sobre la carrera a seguir; así, postulan e ingresan más hombres que mujeres al área de Ciencias. En el área de Letras postulan, prácticamente por igual, hombres y mujeres, pero ingresan más hombres que mujeres.

Hay una relación incipiente, a nivel de promedios, entre notas altas y sexo femenino, tanto en secundaria como en la Universidad Católica, especialmente en el área de Letras. Las mujeres tienen calificaciones más altas, tienden a conservar esta diferencia por lo menos hasta los siete primeros semestres de permanencia universitaria (rango que abarca esta investigación) y aprueban un mayor número de créditos por semestre. Si estas pequeñas diferencias mantuvieran un comportamiento lineal, es de esperarse que las mujeres terminen su carrera profesional antes que los hombres.

A la Universidad Católica se presentan mayoritariamente postulantes de colegios privados (60%)

y el ingreso favorece a éstos en desmedro de los procedentes de centros educativos estatales. Los postulantes de colegios estatales ingresan, más o menos, el 30% al área de Ciencias y el 20% al área de Letras.

Los estudiantes de centros estatales llegan con promedios escolares más bajos que los de centros privados y en la Universidad mantienen esta diferencia. El número de créditos aprobados por semestre también es menor que el de los procedentes de colegios privados. Aunque dichas diferencias no son grandes, se dibuja una tendencia que favorece a los colegios privados. Entre centros educativos privados hay pequeñas variaciones en uno u otro sentido pero no se advierte ninguna tendencia a favor de laicos o de religiosos.

La edad de los postulantes, dentro de ciertos límites, también parece influir en el rendimiento académico de los universitarios, especialmente en el área de Ciencias. En los resultados del examen de ingreso de 1984-I se observan rasgos que permiten inferir una relación positiva entre la edad de los estudiantes y la magnitud de sus calificaciones, tanto a nivel de los estudios escolares como en ei

de los superiores. Los postulantes de 16, 17, y 18 años tienen mayor éxito porcentual en el ingreso y, una vez ingresados, tienden a obtener promedios más altos y a aprobar un mayor número de créditos por semestre.

La magnitud de los promedios en determinados cursos escolares parecería coincidir con la elección del área de estudios que se propone iniciar el postulante; es decir, podría pensarse que la inclinación por estudiar una determinada carrera ya estaba decidida en el colegio, tal vez sin advertirlo el interesado, y que por ello obtenía notas más altas en algunos de los cursos relacionados con la especialidad que estudiaría en la universidad. Si bien es cierto que estas observaciones hechas en 1993-I no muestran una relación notable, existen indicios que señalarían esta posición.

Los promedios de algunos cursos escolares son diferentes según el área elegida para el ingreso. Los postulantes al área de Letras tienen calificaciones más altas en los cursos escolares de Religión, Historia Universal, Idiomas e Historia del Perú; los del área de Ciencias destacan en Biología, Matemáticas, Física e Idiomas, en ese orden.

Hay también una tendencia a que los postulantes a Letras traigan bajas calificaciones en determinados cursos: Matemáticas, Física y Química. Los postulantes a Ciencias vienen con calificaciones bajas en: Lengua, Literatura, Educación Cívica, Psicología, Filosofía y Economía Política.

En general, hay una mayor coincidencia en el grado de selectividad académica de algunos cursos escolares entre los postulantes a Letras y a Ciencias: Matemáticas, Biología y, en algunos casos, Física. Al contrario, cursos como Religión, Educación Cívica y Geografía no permiten apreciar una clara diferenciación de rendimientos entre ingresados y no ingresados. Estas apreciaciones coinciden, en parte, con indagaciones efectuadas por la Oficina de Ingreso en 1982-I y en 1992-I.

Los promedios escolares han sido motivo de sucesivas indagaciones por la Oficina de Ingreso en 1981, 1982, 1984, 1992 y 1993, con el objeto de establecer la relación existente entre rendimiento escolar, exámenes de ingreso y rendimiento universitario.

Las evaluaciones escolares tienen mucha variabilidad dentro de los colegios y, en general, están aglutinadas alrededor de sus promedios. En la Universidad también se observa que las evaluaciones tienen cierto grado de aglutinación alrededor de sus promedios y que éstos varían según el área donde se encuentre el alumno.

A pesar de los problemas detectados en las calificaciones escolares hay una clara coherencia entre la evaluación escolar y la universitaria. La jerarquización de los promedios muestra que a mejor rendimiento escolar corresponde un mayor rendimiento en la Universidad Católica y a un mayor número de créditos aprobados por semestre, especialmente en el área de Ciencias. Esta diferencia en el número de créditos aprobados por semestre es importante en la vida académica de los estudiantes: terminan más rápido su carrera y salen antes que los demás al mercado de trabajo.

En los Exámenes de Ingreso U.C. también hay una relación positiva entre notas escolares y porcentaje de ingreso. Obtienen mayores logros los postulantes con notas escolares altas especialmen-

te en Matemáticas y Conocimientos, tanto en Ciencias como en Letras.

Los promedios escolares, para los colegios que tienen 20 o más ingresados en la Universidad Católica permiten observar, caso por caso, cómo hay una relación positiva entre su rendimiento académico y los promedios universitarios, a lo largo del primer semestre en la Universidad. Naturalmente, estos resultados no son homogéneos, hay colegios en los que sus egresados no tienen una relación evidente como en los otros, pero en ninguno de ellos se advierte una relación inversa entre dichos promedios.

Finalmente, la publicación de este trabajo tiene como propósito mostrar, de manera empírica, una realidad académica en la que se han encontrado rasgos de continuidad entre el rendimiento académico del colegio y la Universidad. Aunque es notoria la coherencia de los rendimientos académicos entre la secundaria y la Universidad Católica no es factible, por ahora, hacer una propuesta concreta sobre posibles aplicaciones que permitan considerar los antecedentes académicos de los escolares en el ingreso a la Universidad, porque la

heterogeneidad de las evaluaciones en los colegios aún no está solucionada convenientemente.

De otro lado, con los resultados de esta investigación no se pretende evaluar a los colegios; al contrario, puede tomarse como un elemento para la retroalimentación del Sistema Educativo del país, como una contribución para que los centros

educativos observen si los logros alcanzados por los egresados satisfacen sus objetivos educacionales y como un motivo para plantearse la necesidad de estudiar los criterios de evaluación escolar. Otro elemento a destacarse es la repercusión que tiene en los universitarios la buena formación académica de la secundaria.



# **ANEXOS**



### Anexo 1

#### RENDIMIENTO ACADEMICO EN EL PRIMER SEMESTRE EN LA U.C. SEGUN COLEGIO DE PROCEDENCIA Y PROMEDIOS ESCOLARES

Colegio	Promedio de notas escolares									
	11	12	13	14	15	16	17	18	19	20

##### C.P. Abraham Lincoln - La Molina.

Ciencias		12.1	9.6	10.6	12.3	11.8	9.9	12.2		
Letras+Educ.	10.6	10.0	10.7	12.2	12.2	13.5	13.8	16.6		

##### C.P. Adventista Miraflores - Miraflores.

Ciencias	6.8	7.0	8.5	11.3	13.5					
Letras+Educ.		9.9	11.1	12.3	10.7	14.7				

##### C.P. Agustiniانو San Martín de Porres - Pueblo Libre.

Ciencias	5.2	6.7	8.9	9.1	10.3	10.5				
Letras + Educ.	8.7	11.3	11.3	11.4	11.4	13.4				

##### C.P. Alcides Vigo Hurtado - Stgo. de Surco.

Ciencias		6.7	9.3	9.7	11.5	10.2	9.2			
Letras + Educ.	9.3	11.1	9.5	11.8	12.8	11.8				

##### C.P. Alejandro O. Deustua - Magdalena del Mar.

Ciencias	8.1		9.0	9.8	11.9	9.2				
Letras + Educ.	7.4	9.9	9.7	9.7			13.3			

##### C.P. Alexander Von Humboldt - Miraflores.

Ciencias	5.9	9.7	9.1	10.4	12.6	13.1	13.5			
Letras + Educ.	11.1	10.0	12.1	12.9	14.4	14.6				

##### C.N. Alfonso Ugarte - San Isidro.

Ciencias	9.4	10.3	10.2	9.9	7.9					
Letras + Educ.	8.8	9.3	10.9	11.8	14.2					

#### RENDIMIENTO ACADEMICO EN EL PRIMER SEMESTRE EN LA U.C. SEGUN COLEGIO DE PROCEDENCIA Y PROMEDIOS ESCOLARES

Colegio	Promedio de notas escolares									
	11	12	13	14	15	16	17	18	19	20

##### C.N. Alfredo Rebaza Acosta - Los Olivos.

Ciencias	7.5	6.2	4.2	11.0	10.8	11.4				
Letras + Educ.	9.2	9.1	10.3	9.9	12.9					

##### C.N. Alipio Ponce Vásquez - Lima.

Ciencias		8.9	11.3	8.8	9.0	10.5	7.8			
Letras + Educ.		9.6	9.8	10.9	11.6	14.1				

##### C.P. Americano - Miraflores.

Ciencias	7.7	9.7	9.6	3.6	9.2	10.9				
Letras + Educ.	10.2	10.3	11.2	11.6						

##### C.P. Antonio Raimondi - Lima.

Ciencias	7.1	11.2	7.9	9.5	11.9	10.1	13.3			
Letras + Educ.	10.4	11.3	10.4	11.5	12.0	12.2				

##### C.P. Augusto Weberbauer - Stgo. de Surco.

Ciencias		5.8	7.3	9.0	9.2	11.3	15.9			
Letras + Educ.	8.0	11.2	11.3	12.7	13.7					

##### C.N. Bartolomé Herrera - San Miguel.

Ciencias	9.9	8.5	10.1	11.0	11.5	11.4				
Letras + Educ.	8.6	10.0	11.3	11.8	12.9					

##### C.P. Beata Imelda - Chosica.

Ciencias				7.6	8.4	15.0				
Letras + Educ.		0.7	11.8	12.7	12.5					

---

**RENDIMIENTO ACADEMICO EN EL PRIMER SEMESTRE EN LA  
U.C. SEGUN COLEGIO DE PROCEDENCIA Y PROMEDIOS  
ESCOLARES**

Colegio	Promedio de notas escolares									
	11	12	13	14	15	16	17	18	19	20

**C.P. Canonesas de la Cruz - Pueblo Libre.**

Ciencias		2.7	6.5	6.1	13.2	7.4	11.4			
Letras + Educ.			10.5	11.0	12.6	8.5	11.8	12.0		

**C. P. Carlos Lisson Beingolea - La Molina.**

Ciencias	11.4	9.1	8.9	11.4	11.5	13.3				
Letras + Educ.	10.1	11.9		12.1	13.1	12.5				

**C.N. César Vallejo - La Victoria.**

Ciencias	5.4	9.8	10.1	11.2						
Letras + Educ.	11.0		10.8							

**C.N. César Vallejo - Los Olivos.**

Ciencias			7.9		10.4	11.8				
Letras + Educ.		11.7	10.5	11.4						

**C.P. Claretiano - San Miguel.**

Ciencias	8.5	7.9	9.9	10.3	11.3	12.8	10.3			
Letras+Ed.	7.3	8.4	10.0	11.3	11.7	12.5	13.7	17.3		

**C.P. Cristo Rey - Pueblo Libre.**

Ciencias			9.3	6.4	9.1	10.1	11.5			
Letras + Educ.		11.1	11.6	11.8	11.7	12.2	14.1	12.6		

**C.P. Cristo Salvador - Stgo. de Surco.**

Ciencias	4.6	7.4	11.5	10.5	11.8	11.7				
Letras + Educ.		6.9	9.1	11.1		12.3	10.8			

---



---

**RENDIMIENTO ACADEMICO EN EL PRIMER SEMESTRE EN LA  
U.C. SEGUN COLEGIO DE PROCEDENCIA Y PROMEDIOS  
ESCOLARES**

Colegio	Promedio de notas escolares									
	11	12	13	14	15	16	17	18	19	20

**C.P. De Jesús - Pueblo Libre.**

Ciencias				9.7	12.1	9.5	11.9	12.1		
Letras + Educ.			10.1	12.1	10.5	12.8	13.1	13.9		

**C.N. Diego Ferré - Jesús María.**

Ciencias	10.6	10.2	8.2	9.2	10.7	11.7	12.6			
Letras + Educ.		11.3	10.1	9.2	12.4					

**C.P. Diez de Octubre - Breña.**

Ciencias	6.6	8.6	7.3	9.4	8.6	10.0	13.0	11.8		
Letras + Educ.	11.0	12.0	10.9	9.8	10.7	12.7	12.8	15.4		

**C.P. Divina Trinidad - Stgo. de Surco.**

Ciencias	4.1	7.8	9.2	7.1		10.4	11.7			
Letras + Educ.	8.6	11.1	10.9	11.5	11.7					

**C.P. El Carmelo - Pueblo Libre.**

Ciencias			6.4		8.7	10.3	9.7			
Letras + Educ.	8.8	12.1	10.3	11.7	12.2	13.2	15.6			

**C.P. El Nazareno - Breña.**

Ciencias	8.4		10.7	9.1	13.2					
Letras + Educ.		10.8	11.0	11.4	11.2					

**C.N. Elvira García y García - Pueblo Libre.**

Ciencias		1.4	4.8	10.4	12.0	12.6	10.8			
Letras + Educ.	9.1	10.5	10.5	11.4	12.3	11.8	12.7			

---

**RENDIMIENTO ACADEMICO EN EL PRIMER SEMESTRE EN LA  
U.C. SEGUN COLEGIO DE PROCEDENCIA Y PROMEDIOS  
ESCOLARES**

Colegio	Promedio de notas escolares									
	11	12	13	14	15	16	17	18	19	20

**C.P. Externado Santo Toribio - Rímac.**

Ciencias	8.8	7.3	9.4	11.1	12.4					
Letras + Educ.	9.8	10.0	10.2	11.3	1.3					

**C.P. Félix Tello Rojas - La Molina.**

Ciencias	7.6	8.9	10.1	12.5	14.9					
Letras + Educ.	0.2	12.2	11.6							

**C.P. Franco Peruano - Stgo. de Surco.**

Ciencias	8.1	7.7	11.4	10.6						
Letras + Educ.	8.5	11.1	11.8	12.0	13.9					

**C.P. Franklin D. Roosevelt - La Molina.**

Ciencias	7.9		7.5	9.7	10.5	12.1	11.2			
Letras + Educ.	10.6	12.1	11.2	9.3	2.6	12.1				

**C.P. Gertrude Hanks - Lima.**

Ciencias			7.4	7.9						
Letras + Educ.	12.0	9.4	10.9	12.3						

**C.P. Hans Christian Andersen - Stgo. de Surco.**

Ciencias	10.2	9.4	10.0	10.0	9.4	11.2	17.1			
Letras + Educ.	10.3	11.2	11.5	12.7	13.6					

**C.P. Héctor de Cárdenas - Jesús María.**

Ciencias										
Letras + Educ.	11.0	11.9	12.5	14.5	16.2					

**RENDIMIENTO ACADEMICO EN EL PRIMER SEMESTRE EN LA  
U.C. SEGUN COLEGIO DE PROCEDENCIA Y PROMEDIOS  
ESCOLARES**

Colegio	Promedio de notas escolares									
	11	12	13	14	15	16	17	18	19	20

**C.N. Hipólito Unanue - Lima.**

Ciencias	7.6	8.1	10.5	11.2	12.0					
Letras + Educ.	9.5	9.9	10.9	12.4	10.6					

**C.N. Hno. Anselmo María - Breña.**

Ciencias	4.6	5.8	8.8	11.9						
Letras + Educ.	10.1	8.0	9.3	8.4	11.2					

**C.N. I.P. Sagrado Corazón - Stgo. de Surco.**

Ciencias	8.3	10.0	10.7	13.1						
Letras + Educ.	6.9	11.1	10.2	12.7						

**C.P. Isabel Flores de Oliva - San Isidro.**

Ciencias	8.4	7.4	11.1	9.9	9.9	15.5				
Letras + Educ.	10.3	10.1	11.5	12.6	13.3	14.0				

**C.N. Jorge Basadre - Los Olivos.**

Ciencias	11.4	7.0	7.7	12.1	13.3					
Letras + Educ.	9.1	11.6	10.6							

**C.P. Jorge Polar - Pueblo Libre.**

Ciencias	7.0	7.9	8.0	9.0	10.4	17.2				
Letras + Educ.	9.7	10.5	9.8	11.7	12.1					

**C.P. José A. Quiñónez G. - La Molina.**

Ciencias	8.6	9.5	7.2	11.8	11.4					
Letras + Educ.	5.8	9.8	11.9	10.5	13.1	12.4				

**RENDIMIENTO ACADEMICO EN EL PRIMER SEMESTRE EN LA  
U.C. SEGUN COLEGIO DE PROCEDENCIA Y PROMEDIOS  
ESCOLARES**

Colegio	Promedio de notas escolares									
	11	12	13	14	15	16	17	18	19	20

**C.N. José Granda - San Martín de Porres.**

Ciencias	8.0	8.7	12.3	6.6						
Letras + Educ.	3.9	9.8								

**C.N. José María Eguren - Barranco.**

Ciencias	12.5	7.0	9.8	9.2	11.4	12.0				
Letras + Educ.	8.6	10.3		9.7	8.9	12.1	15.1			

**C.N. José Marín Arista - Lima.**

Ciencias		9.2	10.3	11.7						
Letras + Educ.	10.4	5.8	12.0							

**C.N. José Rodríguez Trigos - San Martín de Porres.**

Ciencias	7.0	11.0	11.2	8.3	8.5	12.2				
Letras + Educ.			10.5	12.3		12.7				

**C.P. Juan XXIII - San Miguel.**

Ciencias	5.4	8.3	9.9	10.6	9.8	12.9				
Letras + Educ.	8.1	10.6	10.5	12.0	13.3	13.3	15.1			

**C.N. Juana Alarco de Dammert - Miraflores.**

Ciencias			8.5	8.3	7.5	6.3				
Letras + Educ.		9.6	10.1	9.7	8.3	9.3				

**C.P. La Inmaculada - Stgo. de Surco.**

Ciencias	6.8	8.6	9.3	10.8	12.6	13.0	14.7			
Letras+Ed.10.0	9.9	10.6	11.3	12.0	11.9	13.8				

**RENDIMIENTO ACADEMICO EN EL PRIMER SEMESTRE EN LA  
U.C. SEGUN COLEGIO DE PROCEDENCIA Y PROMEDIOS  
ESCOLARES**

Colegio	Promedio de notas escolares									
	11	12	13	14	15	16	17	18	19	20

**C.P. La Inmaculada Concepción - Stgo. de Surco.**

Ciencias						9.4	10.2	7.3		
Letras + Educ.		10.0	10.8	11.6	10.4	12.5	10.1			

**C.P. La Reparación - Miraflores.**

Ciencias						9.5		6.2		
Letras + Educ.		8.6	10.1	11.0	11.5	12.2	11.4	13.4		

**C.P. La Salle - Breña.**

Ciencias	7.0	8.5	9.1	10.9	10.4	12.9	13.0			
Letras + Educ.	9.7	9.7	11.0	10.6	12.3	12.1	14.4			

**C.P. La Unión - Pueblo Libre.**

Ciencias	4.5	5.1	8.5	8.7	9.9	13.9				
Letras + Educ.	7.6	9.6	10.8	11.6	13.2	13.4				

**C.P. La Victoria - La Victoria.**

Ciencias	8.3			9.5			12.5			
Letras + Educ.	8.1	12.3	9.7	11.2	12.2	11.8				

**C.P. León Pinelo - San Isidro.**

Ciencias			5.0	11.1	9.3	10.2	13.6	13.4		
Letras + Educ.	13.6	10.0	10.5	10.6	11.2	13.5	12.7	16.9		

**C.P. Libertador San Martín - San Borja.**

Ciencias	6.1	6.5	9.4	10.6	9.4	7.3				
Letras + Educ.	8.5	11.6	10.3	11.3	12.6	9.9				

**RENDIMIENTO ACADEMICO EN EL PRIMER SEMESTRE EN LA  
U.C. SEGUN COLEGIO DE PROCEDENCIA Y PROMEDIOS  
ESCOLARES**

Colegio	Promedio de notas escolares									
	11	12	13	14	15	16	17	18	19	20

**C.P. Liceo Naval Almte. Guisse - San Borja.**

Ciencias		6.5	7.4	11.8	11.4	8.3	11.2			
Letras + Educ.	5.4	10.3	10.2	11.3	10.4	11.1	14.3			

**C.P. Liceo Naval Tnte. Clavero - Ventanilla.**

Ciencias		7.0	10.3	7.4	13.6	15.3				
Letras + Educ.		9.7	10.2	12.1	11.9	14.1				

**C.P. Lima San Carlos - Lima.**

Ciencias		7.0	10.1	9.1	13.8	9.8				
Letras + Educ.	10.3	10.4	10.3	11.1						

**C.P. Los Reyes Rojos - Barranco.**

Ciencias			1.4		4.8	12.3				
Letras + Educ.	10.0	12.0	10.6	11.1	12.0	15.9				

**C.P. Luz Casanova - Breña.**

Ciencias		7.7		8.7	7.6	9.3				
Letras + Educ.	10.3	11.7		11.6	12.1	14.1				

**C.P. Madre Admirable - San Miguel.**

Ciencias				10.1						
Letras + Educ.			12.3	11.1	13.2		13.7			

**C.P. Madre Purísima - Miraflores.**

Ciencias		5.1								
Letras + Educ.	1.5	9.4	8.8	12.3	11.3	11.3	13.2			

**RENDIMIENTO ACADEMICO EN EL PRIMER SEMESTRE EN LA  
U.C. SEGUN COLEGIO DE PROCEDENCIA Y PROMEDIOS  
ESCOLARES**

Colegio	Promedio de notas escolares									
	11	12	13	14	15	16	17	18	19	20

**C.P. Manuel A. Ramírez Barinaga - San Juan de Miraflores.**

Ciencias	6.5	8.0	8.9	9.2	12.8	12.0	13.7			
Letras + Educ.			10.9	10.4	11.4	13.1	13.0			

**C.P. Manuel Polo Jiménez - Stgo. de Surco.**

Ciencias	9.1	9.8	9.1	11.3	10.9	10.2				
Letras+Ed.	9.7	8.4	12.5	10.7	10.4	12.0				

**C.P. María Alvarado - Lima.**

Ciencias	8.7	7.8	8.4	9.2	11.1	13.2	13.2			
Letras + Educ.	10.4	9.5	11.6	12.1	13.0	14.4				

**C.P. María Auxiliadora - Breña.**

Ciencias		8.4	8.0	10.7	10.3					
Letras + Educ.	11.9	12.4	10.6	11.3	12.8	12.1	13.3			

**C.P. María de las Mercedes - Miraflores.**

Ciencias					8.0	10.6				
Letras + Educ.	11.0	7.9	10.9	11.1	11.9	13.3	14.4			

**C.N. María Parado de Bellido - Rímac.**

Ciencias			4.1	8.5	7.5	11.6				
Letras + Educ.		5.9	10.4	11.6	11.8					

**C.P. María Reyna - San Isidro.**

Ciencias	1.5	9.5	7.6	11.8	9.2	10.2	10.8			
Letras + Educ.	9.7	9.7	11.2	11.8	12.4	12.7				

**RENDIMIENTO ACADEMICO EN EL PRIMER SEMESTRE EN LA  
U.C. SEGUN COLEGIO DE PROCEDENCIA Y PROMEDIOS  
ESCOLARES**

Colegio	Promedio de notas escolares									
	11	12	13	14	15	16	17	18	19	20

**C.N. Mariano Melgar - Breña.**

Ciencias	7.6	9.6	9.5	12.4	6.0					
Letras + Educ.	8.8	9.9	11.1	11.9						

**C.P. Maristas - Miraflores.**

Ciencias	6.2	7.2	7.7	10.2	10.2	12.0	12.7	12.9		
Letras + Educ.	8.9	10.8	11.1	11.8	12.4	12.8	12.6			

**C.P. Markham - Miraflores.**

Ciencias		7.3	7.9	10.8	11.2	10.5				
Letras + Educ.	7.1	9.1	10.2	11.3	12.0	13.6				

**C.P. Mártir José Olaya - Miraflores.**

Ciencias						8.7	12.2	9.9		
Letras + Educ.	7.8	9.5	8.2	12.9	11.4	13.0	12.9			

**C.N. Melitón Carvajal - Lince.**

Ciencias	9.0	9.8	9.9	12.5						
Letras + Educ.	10.1	9.9	11.4	11.8						

**C.N. Mercedes Cabello de Carbonera - Lima.**

Ciencias			8.9	13.9	10.0	12.5				
Letras + Educ.		11.7	10.7	12.0	11.6	12.2				

**C.N. Miguel Grau - Magdalena del Mar.**

Ciencias			8.8		9.0	11.5				
Letras + Educ.	6.8	10.9	11.5	12.1	9.1	12.6				

**RENDIMIENTO ACADEMICO EN EL PRIMER SEMESTRE EN LA  
U.C. SEGUN COLEGIO DE PROCEDENCIA Y PROMEDIOS  
ESCOLARES**

Colegio	Promedio de notas escolares									
	11	12	13	14	15	16	17	18	19	20

**C.P. Monte María - Stgo. de Surco.**

Ciencias		9.0	12.2	9.5	8.0	10.2	16.7			
Letras + Educ.	10.1	10.0	10.8	11.9	10.9					

**C.N. Ntra. Sra. de la Esperanza - Ate.**

Ciencias			9.6	9.7	9.6	7.6	8.9			
Letras + Educ.	11.9					11.3				

**C.P. Ntra. Sra. de Copacabana - Rímac.**

Ciencias			12.2		11.8	9.1	11.9			
Letras + Educ.		11.0	10.1	13.0		11.2	12.5			

**C.N. Ntra. Sra. de Guadalupe - Lima.**

Ciencias	7.8	8.1	10.1	10.0	12.4					
Letras + Educ.	9.7	10.8	10.2	11.3	12.4					

**C.P. Ntra. Sra. de la Consolación - Rímac.**

Ciencias				9.2		9.1	10.8	10.3		
Letras + Educ.	9.9			11.9	11.7	9.7	12.6	13.2		

**C.P. Ntra. Sra. de la Merced - Ate.**

Ciencias	5.5	6.2	8.5	9.6	10.5	12.5				
Letras + Educ.	11.4	9.5	10.7	11.5	12.6	7.7				

**C.P. Ntra. Sra. del Carmen - Miraflores.**

Ciencias	5.9	6.7	9.4	8.3	11.7	10.6	11.4			
Letras + Educ.	10.2	9.9	9.8	11.4	11.7	12.5				

**RENDIMIENTO ACADEMICO EN EL PRIMER SEMESTRE EN LA  
U.C. SEGUN COLEGIO DE PROCEDENCIA Y PROMEDIOS  
ESCOLARES**

Colegio	Promedio de notas escolares									
	11	12	13	14	15	16	17	18	19	20

**C.P. Ntra. Sra. del Pilar - La Victoria.**

Ciencias		8.9		9.7						
Letras + Educ.		11.3	13.4	11.8	13.0					

**C.P. Patrocinio de San José - Breña.**

Ciencias					9.3	11.5	11.0			
Letras + Educ.		7.1	11.8	10.7	12.0	12.8				

**C.N. Pedro A. Labarthe - La Victoria.**

Ciencias	6.1	9.9	9.7							
Letras + Educ.		14.3								

**C.P. Pedro Ruíz Gallo - Chorrillos.**

Ciencias	6.9	8.1	7.9	10.4	10.6	12.5	11.4			
Letras + Educ.	10.1	9.9	11.2	11.9	12.4	12.6				

**C.P. Peruano Británico - Stgo. de Surco.**

Ciencias		4.1	11.8		7.7					
Letras + Educ.	11.0	9.8	12.3	11.3	13.0	13.6	12.2			

**C.P. Pestalozzi - Miraflores.**

Ciencias		6.1	7.4	10.2	9.9	13.7				
Letras + Educ.	13.4	8.8	12.1	11.5						

**C.P. Pío XII - Stgo. de Surco.**

Ciencias		11.0		13.4			12.7			
Letras + Educ.		11.8	14.1	11.5	12.3					

**RENDIMIENTO ACADEMICO EN EL PRIMER SEMESTRE EN LA  
U.C. SEGUN COLEGIO DE PROCEDENCIA Y PROMEDIOS  
ESCOLARES**

Colegio	Promedio de notas escolares									
	11	12	13	14	15	16	17	18	19	20

**C.P. Regina Pacis - Stgo. de Surco.**

Ciencias			8.0	10.7	13.8	8.5				
Letras + Educ.		10.1	10.9		12.5	13.6				

**C.P. Reyna de las Américas - La Victoria.**

Ciencias		9.0	8.2	11.2	10.5	13.2	13.4			
Letras + Educ.		10.1	11.5	12.1	12.3	14.0				

**C.P. Reyna de los Angeles - La Molina.**

Ciencias						10.1	14.9	16.8		
Letras + Educ.	9.8	10.6	11.0	12.4	12.8	12.8				

**C.P. Reyna del Mundo - La Molina.**

Ciencias		10.6	9.6	7.5						12.1
Letras + Educ.	9.9	10.4	10.5	10.5	10.9	12.5	12.2			

**C.N. Ricardo Bentín - Rímac.**

Ciencias	6.9	9.6	11.4	13.2	12.8					
Letras + Educ.		11.7		10.7	13.9					

**C.N. Ricardo Palma - Surquillo.**

Ciencias	9.8	7.5	10.9	12.8	11.7					
Letras + Educ.	6.2	9.8	9.4	11.3						

**C.P. Rosa de América - Pueblo Libre.**

Ciencias			4.8		9.2	10.3	11.5			
Letras + Educ.	12.6	9.6	10.4	11.6	11.5	11.2	12.8			

**RENDIMIENTO ACADEMICO EN EL PRIMER SEMESTRE EN LA  
U.C. SEGUN COLEGIO DE PROCEDENCIA Y PROMEDIOS  
ESCOLARES**

Colegio	Promedio de notas escolares									
	11	12	13	14	15	16	17	18	19	20

**C.N. Rosa de Santa María - Breña.**

Ciencias			8.2	10.0	9.1	8.2	9.6	11.0		
Letras + Educ.	9.9	11.1	9.3	11.5	12.1	11.8	13.1	13.3		

**C.P. Rosenthal de la Puente - Magdalena del Mar.**

Ciencias	9.2	7.3	8.1	7.5	8.1	6.5	8.8			
Letras + Educ.		6.2	8.0	10.9	11.5	12.0				

**C.P. Salesiano - Breña.**

Ciencias	9.7	8.3	9.4	11.5	11.7	11.0	17.6			
Letras + Educ.	10.7	10.6	11.5	11.6	12.3	15.4	12.7			

**C.P. San Agustín - San Isidro.**

Ciencias	7.5	7.8	8.6	10.3	10.2	12.2	13.8	14.3	15.5	
Letras + Educ.	9.7	9.7	10.9	11.6	13.2	14.1				

**C.P. San Andrés - Lima.**

Ciencias	8.9	8.5	10.2	11.1	12.6	14.0				
Letras + Educ.	10.1	9.9	11.3	11.8	12.6	13.2	14.3			

**C.P. San Antonio de Padua - Jesús María.**

Ciencias	9.5	8.3	8.3	9.5	11.3	11.4	11.2			
Letras + Educ.	12.2	9.9	11.1	11.6	11.9	12.5	13.6			

**C.P. San Clemente - Lima.**

Ciencias		2.9	5.6	11.5	10.3		11.9			
Letras + Educ.		9.1	10.8		11.9	12.2				

**RENDIMIENTO ACADEMICO EN EL PRIMER SEMESTRE EN LA  
U.C. SEGUN COLEGIO DE PROCEDENCIA Y PROMEDIOS  
ESCOLARES**

Colegio	Promedio de notas escolares									
	11	12	13	14	15	16	17	18	19	20

**C.P. San Felipe - Jesús María.**

Ciencias	11.4	7.4	8.6	13.0	13.0	12.4	15.6			
Letras + Educ.	9.9	9.8	11.1	11.8	12.4	14.1				

**C.P. San Francisco de Borja - San Borja.**

Ciencias	4.5	10.7	9.8	13.2	11.1	8.8	10.6	13.2		
Letras + Educ.	9.7	10.5	11.5	11.2	11.9	11.4				

**C.P. San Francisco Javier - Breña.**

Ciencias	7.3	9.9	6.7	9.4	11.1	12.0	12.6			
Letras + Educ.	9.4	9.7	10.7	10.8	12.3	13.6				

**C.P. San Jorge - Miraflores.**

Ciencias				8.7		13.4	8.9			
Letras + Educ.	7.4	11.3	9.8	12.5	12.3	13.0	12.3			

**C.P. San José de Cluny - Surquillo.**

Ciencias		8.2	11.6	9.6	8.0	9.7	10.6	11.7		
Letras + Educ.	10.0	9.2	10.3	11.5	12.4	12.0	13.0	12.9		

**C.P. San José de Monterrico - Stgo. de Surco.**

Ciencias	2.7	8.2	6.4	14.5	7.7	7.6				
Letras + Educ.	9.7	7.7	10.6	10.2	13.8	12.3				

**C.N. San Juan - San Juan de Miraflores.**

Ciencias	8.2	2.9	10.5	12.9	12.9					
Letras + Educ.	3.0	7.6	11.0	11.0						

**RENDIMIENTO ACADEMICO EN EL PRIMER SEMESTRE EN LA  
U.C. SEGUN COLEGIO DE PROCEDENCIA Y PROMEDIOS  
ESCOLARES**

Colegio	Promedio de notas escolares									
	11	12	13	14	15	16	17	18	19	20

**C.P. San Julián - Barranco.**

Ciencias	8.0	11.0	6.1	9.9	13.2	12.6				
Letras + Educ.	7.5	4.0	10.3			12.9				

**C.P. San Luis - Barranco.**

Ciencias	5.4	9.5	8.4	9.8	11.6	11.8	11.5			
Letras + Educ.	9.0	10.5	10.6	11.0	13.3	12.6				

**C.P. San Miguel - Magdalena del Mar.**

Ciencias		14.1	11.6	6.3	13.8		15.2			
Letras + Educ.	7.2	9.7	9.7	11.5	8.9	11.8				

**C.P. San Norberto - La Victoria.**

Ciencias		10.4	8.2	9.7	13.3	11.8	12.3			
Letras + Educ.	9.8	10.6	9.2	11.4						

**C.P. San Roque - Stgo. de Surco.**

Ciencias		2.7	10.4	11.1	10.3	15.3				
Letras + Educ.	9.7		10.4	10.0	9.1					

**C.P. San Silvestre - Miraflores.**

Ciencias					10.1	11.7	10.1			
Letras + Educ.		8.0	10.6	11.4	12.0	13.0	12.5			

**C.P. San Vicente de Paúl - Surquillo.**

Ciencias	9.7	13.6	9.5	13.6	10.3					
Letras + Educ.	8.8	9.7	11.7	11.7		13.0				

**RENDIMIENTO ACADEMICO EN EL PRIMER SEMESTRE EN LA  
U.C. SEGUN COLEGIO DE PROCEDENCIA Y PROMEDIOS  
ESCOLARES**

Colegio	Promedio de notas escolares									
	11	12	13	14	15	16	17	18	19	20

**C.P. Santa Ana - San Miguel.**

Ciencias			5.7		8.7	11.5	9.2			
Letras + Educ.	7.9	11.0	9.9	11.4	12.4	12.5	15.9			

**C.P. Santa Angela - Ate.**

Ciencias	5.6	6.2	7.8	8.5	9.6	12.4	10.0	14.1		
Letras + Educ.		10.2	8.6	12.1	11.8	12.5	12.0			

**C.P. Santa Isabel de Hungría - Lima.**

Ciencias		5.9		8.4	12.1	9.2	9.5			
Letras + Educ.	11.8	10.5	11.5	11.7	12.9	11.8	12.3			

**C.P. Santa Margarita - Stgo. de Surco.**

Ciencias		5.8	8.4	7.3	11.1	11.1	14.5			
Letras + Educ.			9.1	9.7	11.2	13.5	14.8	15.0		

**C.P. Santa María - Magdalena del Mar.**

Ciencias		8.3	10.9	7.6		11.7				
Letras + Educ.		11.1	11.3	12.1	12.2	12.8	12.0			

**C.P. Santa María - Stgo. de Surco.**

Ciencias	4.6	7.7	8.8	10.1	11.5	12.3	9.0	9.3		
Letras + Educ.	9.9	10.0	11.1	11.5	10.6	13.1	14.1	16.0		

**C.P. Santa María Eufrasia - Ate.**

Ciencias				11.8	9.4		11.6			
Letras + Educ.	13.2		12.3	9.8	11.7	13.9	12.7			

**RENDIMIENTO ACADEMICO EN EL PRIMER SEMESTRE EN LA  
U.C. SEGUN COLEGIO DE PROCEDENCIA Y PROMEDIOS  
ESCOLARES**

Colegio	Promedio de notas escolares									
	11	12	13	14	15	16	17	18	19	20

**C.P. Santa Matilde - San Luis.**

Ciencias	8.9	8.0	8.1	12.1						13.5
Letras + Educ.		8.9	11.8	10.6	10.6					

**C.P. Santa Rita de Casia - Miraflores.**

Ciencias			8.1	10.0	7.1	7.8	12.0			
Letras + Educ.	10.1	9.5	13.0	12.0	11.0	14.3				

**C.N. Santa Rosa - Barranco.**

Ciencias		11.6	5.4	9.6						
Letras + Educ.		10.3	12.9	13.7	14.9	12.6	13.7			

**C.P. Santa Rosa de Lima - Los Olivos.**

Ciencias		7.3	9.2	13.3	9.5					
Letras + Educ.		13.8	13.7	12.3	10.9					

**C.P. Santa Rosa de Lima - Lince.**

Ciencias			6.7	9.0	12.6	10.4	9.2	8.3		
Letras + Educ.	8.6	9.9	10.0	11.0	12.8	12.7	13.7			

**C.P. Santa Ursula - San Isidro.**

Ciencias			9.4			6.0	11.5			
Letras + Educ.	10.3	10.1	11.4	12.2	12.5	13.6	13.6			

**C.P. Santísima Trinidad - Lima.**

Ciencias	9.1	9.1	9.2	10.8	8.9			12.1		
Letras + Educ.		10.8	11.1	11.8	12.6					

**RENDIMIENTO ACADEMICO EN EL PRIMER SEMESTRE EN LA  
U.C. SEGUN COLEGIO DE PROCEDENCIA Y PROMEDIOS  
ESCOLARES**

Colegio	Promedio de notas escolares									
	11	12	13	14	15	16	17	18	19	20

**C.P. Santísimo Nombre de Jesús - Stgo. de Surco.**

Ciencias					8.8	12.2				
Letras + Educ.			11.4	11.3	11.7	12.7	12.4			

**C.P. Santísimo Nombre de Jesús - San Borja.**

Ciencias		3.2		10.6		8.9	12.2			
Letras + Educ.	6.3	8.8	10.4	12.8	13.8					

**C.P. Santo Tomás de Aquino - Lima.**

Ciencias		4.5	6.9	10.5	9.7	10.0	12.4	11.4		
Letras + Educ.	9.2	8.5	12.0	12.2	13.7	10.8				

**C.P. Sir Isaac Newton - La Molina.**

Ciencias		9.7	8.5	9.0	11.3	14.9				
Letras + Educ.		11.2	10.0	12.5	12.9	14.5				

**C.P. Sol de Oro - Los Olivos.**

Ciencias				10.8		10.5	13.8			
Letras + Educ.				11.4	13.6	12.4	13.3			

**C.P. Sor Rosa Larrabure - Magdalena del Mar.**

Ciencias		4.0	8.7	7.2	13.0	6.8				
Letras + Educ.	6.9	11.4	11.6	12.2	13.2					

**C.P. SS.CC. Belén - San Isidro.**

Ciencias		7.8		9.3	10.8	10.1	13.4			
Letras + Educ.	12.6	9.6	11.0	11.7	12.2	13.2	15.0			

**RENDIMIENTO ACADEMICO EN EL PRIMER SEMESTRE EN LA  
U.C. SEGUN COLEGIO DE PROCEDENCIA Y PROMEDIOS  
ESCOLARES**

Colegio	Promedio de notas escolares									
	11	12	13	14	15	16	17	18	19	20

**C.P. SS.CC. La Recoleta - La Molina.**

Ciencias	7.5	8.7	11.0	10.4	12.5	13.5	13.5			
Letras + Educ.	9.7	11.5	11.7	12.2	12.2	14.7	14.2			

**C.P. SS.CC. Sophianum - San Isidro.**

Ciencias			9.4	10.8	11.2	9.5	13.2	12.3		
Letras + Educ.		10.7	11.5	11.7	11.5	9.6	7.4			

**C.N. Teresa González de Fanning - Jesús María.**

Ciencias	4.3	7.9	9.1	11.1	11.0	9.9				
Letras + Educ.	9.8	10.8	10.7	11.6	12.8					

**C.N. Túpac Amaru - Lima.**

Ciencias	8.0	8.3	9.3	9.6	10.0	9.7	16.3			
Letras + Educ.	9.8	10.2	9.8	10.8	13.6					

**C.N. Túpac Amaru - La Victoria.**

Ciencias	3.5	5.6	9.5	9.8	10.2	7.0	20.0			
Letras + Educ.	9.6	9.4	11.4	10.3	9.9					

**C.N. Víctor Andrés Belaúnde - La Victoria.**

Ciencias	5.3	9.1	7.5	9.9	5.3	14.6				
Letras + Educ.	9.0	9.7	10.1	8.2	12.4	11.4				

**C.P. Villa María - La Molina.**

Ciencias		8.4	6.7		6.4	9.7	12.8			
Letras + Educ.	9.9	10.7	11.5	12.3	12.8	13.5	11.2			

**RENDIMIENTO ACADEMICO EN EL PRIMER SEMESTRE EN LA  
U.C. SEGUN COLEGIO DE PROCEDENCIA Y PROMEDIOS  
ESCOLARES**

Colegio	Promedio de notas escolares									
	11	12	13	14	15	16	17	18	19	20

**C.P. América - Bellavista.**

Ciencias		8.7	9.3	9.2	9.7	10.8				
Letras + Educ.		11.7	11.4	11.5	12.9		17.5			

**C.N. Cabo GC Juan Ingunza V. - Callao.**

Ciencias	8.7		8.5	12.8	11.3					
Letras + Educ.		11.7	9.8	11.2	4.4	11.3				

**C.P. Concordia Universal - La Perla.**

Ciencias			4.6	9.2	6.8	10.1	11.8			
Letras + Educ.	8.3	10.1	11.2	12.6	11.6	12.2	13.6			

**C.P. Don Bosco - Callao.**

Ciencias	4.7	9.4	11.2	11.1	11.4					
Letras + Educ.		11.1	5.3	14.8	11.4					

**C.N. Dora Mayer - Bellavista.**

Ciencias		7.7	5.6	10.5	13.3					
Letras + Educ.		10.8	9.5	11.6						

**C.P. Jorge Washington - Bellavista.**

Ciencias	3.0	5.6	9.3	6.8			13.4			
Letras + Educ.			13.3	11.6	9.4					

**C.N. Leoncio Prado - La Perla.**

Ciencias	4.3	7.7	8.6	8.8	11.2	10.0				
Letras + Educ.	3.6	8.8	9.7	9.9	11.5					

**NUMERO DE CREDITOS APROBADOS EN EL PRIMER SEMESTRE EN LA U.C. SEGUN COLEGIO DE PROCEDENCIA Y PROMEDIOS ESCOLARES**

Colegio	Promedio de notas escolares									
	11	12	13	14	15	16	17	18	19	20

**C.P. María Auxiliadora - Callao.**

Ciencias			5.4				10.1	10.5		
Letras + Educ.			9.4	10.9	12.2					

**C.P. San Antonio (Mujeres) - Bellavista.**

Ciencias					11.4	7.1				
Letras + Educ.		10.7	10.2	11.2	12.1	13.5	12.8			

**C.P. San Antonio (Varones) - Bellavista.**

Ciencias	2.2	6.6	7.9	10.1	10.4	8.5	11.1			
Letras + Educ.		7.2	9.9	11.5	11.4	10.3	12.6			

**C.P. San José de Maristas - Callao.**

Ciencias	6.2	7.8	8.6	8.6	10.7	12.8				
Letras + Educ.	8.8	10.8	11.0	11.6	13.2	14.0				

**C.P. Mundo Mejor - Chimbote (Ancash).**

Ciencias		10.1	9.8	10.5	12.1	12.3	13.7			
Letras + Educ.	7.2	9.7	9.9	11.2	11.4					

**C.P. Anglo Americano Prescott - Arequipa.**

Ciencias		9.7	11.6	12.7	14.2	13.2				
Letras + Educ.	9.9		13.1							

**C.P. San José - Arequipa.**

Ciencias		10.3	8.2	11.8	5.8					
Letras + Educ.	12.2	11.2	10.3		12.3	14.1	11.6			

**NUMERO DE CREDITOS APROBADOS EN EL PRIMER SEMESTRE EN LA U.C. SEGUN COLEGIO DE PROCEDENCIA Y PROMEDIOS ESCOLARES**

Colegio	Promedio de notas escolares									
	11	12	13	14	15	16	17	18	19	20

**C.N. Cristo Rey - Cajamarca.**

Ciencias			8.7	7.7		11.1	10.4	11.3		
Letras + Educ.			9.0	10.5					12.7	

**C.P. La Salle - Cusco.**

Ciencias	7.5	8.6	10.0	11.2	8.3	13.2				
Letras + Educ.	10.0	9.8	12.2	12.1						

**C.P. Salesiano - Cusco.**

Ciencias	5.2	9.3	7.5	11.2	10.3	11.6	13.7			
Letras + Educ.		11.4		11.7	11.7					

**C.N. Leoncio Prado - Huánuco.**

Ciencias	10.3		12.2	7.8	10.6	10.6				
Letras + Educ.			10.8	9.6						

**C.N. San Luis Gonzaga - Ica.**

Ciencias	9.7	7.3	12.9	7.6	11.4					
Letras + Educ.			13.2							

**C.P. San Vicente - Ica.**

Ciencias			8.7	8.6			12.2			
Letras + Educ.		7.3			10.9					

**C.P. Andino - Huancayo (Junín).**

Ciencias	12.0	2.0	8.7	11.9	9.6	13.0	14.8			
Letras + Educ.		9.7	12.4	11.6	12.8	13.2				

**NUMERO DE CREDITOS APROBADOS EN EL PRIMER SEMESTRE EN LA U.C. SEGUN COLEGIO DE PROCEDENCIA Y PROMEDIOS ESCOLARES**

Colegio	Promedio de notas escolares									
	11	12	13	14	15	16	17	18	19	20

**C.P. Claretiano - Huancayo (Junín).**

Ciencias	9.8	11.1	11.3	10.1						
Letras + Educ.	10.9	10.4	7.5	11.5						

**C.P. Mayupampa - La Oroya (Junín).**

Ciencias	5.5	9.8	8.0	9.8	11.0	13.5				
Letras + Educ.	11.2	9.8	12.0	9.9	10.2	11.9				

**C.N. Ntra.Sra.del Rosario - Huancayo (Junín).**

Ciencias	11.6		8.7							
Letras + Educ.	10.4	11.9	7.7	11.6			12.2			

**C.P. Salesiano (Santa Rosa) - Huancayo (Junín).**

Ciencias	6.7	9.8	9.8	10.8	9.4	14.0	15.2			
Letras + Educ.	9.0	10.2	12.3		11.3					

**C.N. Santa Isabel - Huancayo (Junín).**

Ciencias	11.1	1.3	9.4	8.5	11.9	6.5				
Letras + Educ.	10.8									

**C.P. Claretiano - Trujillo (La Libertad).**

Ciencias	4.3	7.8	6.3	9.8	11.0	11.0	14.8	12.8		
Letras + Educ.		7.2	10.1	9.3	10.4	13.0	12.2			

**C.P. San José Obrero - Trujillo (La Libertad).**

Ciencias	4.2	9.8	6.1	6.5	8.4	13.0				
Letras + Educ.	2.2	7.3	8.8		8.8	11.9				

**NUMERO DE CREDITOS APROBADOS EN EL PRIMER SEMESTRE EN LA U.C. SEGUN COLEGIO DE PROCEDENCIA Y PROMEDIOS ESCOLARES**

Colegio	Promedio de notas escolares									
	11	12	13	14	15	16	17	18	19	20

**C.N. San Juan - Trujillo (La Libertad).**

Ciencias	3.4	11.3	7.8	8.5	10.4	7.9	10.2	8.2		
Letras + Educ.			10.4	11.1	10.5	11.4				

**C.P. Manuel Pardo - Chiclayo (Lambayeque).**

Ciencias	12.1	10.8	8.5	9.3	11.1	12.4	14.7			
Letras + Educ.	9.7	9.7	13.7	11.1	11.2	11.7				

**C.P. San Agustín - Chiclayo (Lambayeque).**

Ciencias	0.2	6.9		9.9	12.9	12.0	8.1			
Letras + Educ.	11.4	1.4	10.4	9.9	8.6	13.2				

**C.N. San José - Chiclayo (Lambayeque).**

Ciencias		0.8	9.5	10.9	7.3	11.6	12.1			
Letras + Educ.			10.2	11.9	8.3					

**C.P. Divino Corazón de Jesús - Barranca (Lima).**

Ciencias			5.5	9.9	5.8	10.6	13.3	9.3		
Letras + Educ.				11.7	10.6	10.8	11.2			

**C.P. San José - Huacho (Lima).**

Ciencias		11.7	6.1	9.7	11.6	10.1	13.9	7.1		
Letras + Educ.		11.0	9.7	11.7						

**C.P. San Agustín - Iquitos (Loreto).**

Ciencias			8.5	11.1	8.4	11.5				
Letras + Educ.	10.2	10.8	10.6		10.2					

---

**RENDIMIENTO ACADEMICO EN EL PRIMER SEMESTRE EN LA  
U.C. SEGUN COLEGIO DE PROCEDENCIA Y PROMEDIOS  
ESCOLARES**

Colegio	Promedio de notas escolares									
	11	12	13	14	15	16	17	18	19	20

**C.P. San Ignacio de Loyola - Piura.**

Ciencias		8.2	11.1	12.4					12.7	
Letras + Educ.	6.3	10.2	11.2	12.2	11.1	11.6				

**C.P. Cristo Rey - Tacna.**

Ciencias		13.1	11.0	12.5				11.9		
Letras + Educ.		10.0	10.3	12.7						

---

## Anexo 2

### NUMERO DE CREDITOS APROBADOS EN EL PRIMER SEMESTRE EN LA U.C. SEGUN COLEGIO DE PROCEDENCIA Y PROMEDIOS ESCOLARES

Colegio	Promedio de notas escolares									
	11	12	13	14	15	16	17	18	19	20

#### C.P. Abraham Lincoln - La Molina.

Ciencias		14.0	8.1	12.5	14.0	14.6	7.0	14.7		
Letras + Educ.	12.2	9.5	12.0	15.7	15.6	17.4	18.0	18.0		

#### C.P. Adventista - Miraflores.

Ciencias		7.0	5.0	6.3	13.5	17.3				
Letras + Educ.		10.0	12.0	18.0	11.5	18.0				

#### C.P. Agustiniano San Martín de Porres - Pueblo Libre.

Ciencias	2.3	6.5	9.0	7.1	10.6	11.6				
Letras + Educ.	2.5	13.2	13.0	13.0	12.0	18.0				

#### C.P. Alcides Vigo Hurtado - Stgo. de Surco.

Ciencias		3.0	9.0	8.6	14.7	9.7	7.0			
Letras + Educ.	7.0	13.5	12.5	13.6	18.0	14.0				

#### C.P. Alejandro O. Deustua - Magdalena del Mar.

Ciencias	7.0		6.8	10.0	14.3	7.0				
Letras + Educ.	10.0	10.6	9.2	9.0					18.0	

#### C.P. Alexander Von Humboldt - Miraflores.

Ciencias	3.0	10.6	9.0	12.3	16.0	15.4	18.0			
Letras + Educ.	14.5	12.3	15.1	16.6	17.6	18.0				

#### C.N. Alfonso Ugarte - San Isidro.

Ciencias	9.1	8.7	12.2	11.7	6.6					
Letras + Educ.	7.6	9.3	11.6	13.8	18.0					

### NUMERO DE CREDITOS APROBADOS EN EL PRIMER SEMESTRE EN LA U.C. SEGUN COLEGIO DE PROCEDENCIA Y PROMEDIOS ESCOLARES

Colegio	Promedio de notas escolares									
	11	12	13	14	15	16	17	18	19	20

#### C.N. Alfredo Rebaza Acosta - Los Olivos.

Ciencias		4.0	9.5		12.2	13.0	15.0			
Letras + Educ.	6.0	8.0	11.5	10.0	18.0					

#### C.N. Alipio Ponce Vásquez - Lima.

Ciencias		7.3	13.2	6.8	6.7	12.2	3.0			
Letras + Educ.		11.3	11.0	11.0	14.0	17.0				

#### C.P. Americano - Miraflores.

Ciencias		3.0	9.7	7.7	1.5	10.5	12.4			
Letras + Educ.		9.0	11.5	12.5	15.7					

#### C.P. Antonio Raimondi - Lima.

Ciencias		2.2	12.0	7.0	9.4	15.0	9.6	19.0		
Letras + Educ.	10.0	12.4	11.8	12.5	15.3	13.0				

#### C.P. Augusto Weberbauer - Stgo. de Surco.

Ciencias		3.7	5.0	8.5	15.0	19.0				
Letras + Educ.	8.0	14.2	13.7	15.2	18.0					

#### C.N. Bartolomé Herrera - San Miguel.

Ciencias	7.5	6.2	11.3	13.2	13.0	13.0				
Letras + Educ.	6.3	11.5	13.0	12.7	13.5					

#### C.P. Beata Imelda - Chosica.

Ciencias					3.0		19.0			
Letras + Educ.					18.0	16.6	14.6			

**NUMERO DE CREDITOS APROBADOS EN EL PRIMER SEMESTRE EN LA U.C. SEGUN COLEGIO DE PROCEDENCIA Y PROMEDIOS ESCOLARES**

Colegio	Promedio de notas escolares									
	11	12	13	14	15	16	17	18	19	20

**C.P. Canoneras de la Cruz - Pueblo Libre.**

Ciencias		3.0	6.0	19.0	8.5	12.0				
Letras + Educ.		12.5	10.5	16.2	10.5	18.0	15.0			

**C.P. Carlos Lisson Beingolea - La Molina.**

Ciencias	11.0	8.0	8.2	13.7	14.5	19.0				
Letras + Educ.	11.0	14.5		9.0	18.0	18.0				

**C.N. César Vallejo - La Victoria.**

Ciencias	3.6	10.3	11.2	16.0						
Letras + Educ.	10.0		12.0							

**C.N. César Vallejo - Los Olivos.**

Ciencias		4.0		13.0	19.0					
Letras + Educ.		9.0	12.2	12.0						

**C.P. Claretiano - San Miguel.**

Ciencias	7.3	6.1	10.2	11.8	12.1	15.6	9.6			
Letras+Ed	4.0	7.5	11.0	13.8	14.1	15.7	18.0			

**C.P. Cristo Rey - Pueblo Libre.**

Ciencias			7.0	3.0	7.0	7.0	15.0			
Letras + Educ.		12.3	13.5	13.7	17.0	14.7	17.5	18.0		

**C.P. Cristo Salvador - Stgo. de Surco.**

Ciencias	1.2	3.0	15.0	11.0	14.2	13.3				
Letras + Educ.		10.0	9.0	14.0		15.6	13.0			

**NUMERO DE CREDITOS APROBADOS EN EL PRIMER SEMESTRE EN LA U.C. SEGUN COLEGIO DE PROCEDENCIA Y PROMEDIOS ESCOLARES**

Colegio	Promedio de notas escolares									
	11	12	13	14	15	16	17	18	19	20

**C.P. De Jesús - Pueblo Libre.**

Ciencias			9.3	17.7	10.0	17.0	17.6			
Letras + Educ.		10.4	16.1	12.7	16.0	14.8	17.3			

**C.N. Diego Ferré - Jesús María.**

Ciencias	12.6	11.1	5.2	9.8	8.0	17.4	17.5			
Letras + Educ.		14.3	10.0	11.0	18.0					

**C.P. Diez de Octubre - Breña.**

Ciencias	2.3	7.4	5.5	10.0	8.9	9.3	16.2	13.0		
Letras + Educ.	11.0	12.6	9.5	14.7	18.0	16.8	18.0			

**C.P. Divina Trinidad - Stgo. de Surco.**

Ciencias	1.0	3.5	7.0	4.3		11.0	15.0			
Letras + Educ.	10.2	14.5	11.0	13.0	18.0					

**C.P. El Carmelo - Pueblo Libre.**

Ciencias		1.5		3.0	11.0	7.0				
Letras + Educ.	8.6	13.2	10.0	14.6	15.7	18.2	18.0			

**C.P. El Nazareno - Breña.**

Ciencias	7.0		11.5	11.0	20.0					
Letras + Educ.		14.0	11.5	15.0	13.0					

**C.N. Elvira García y García - Pueblo Libre.**

Ciencias			3.0	11.3	16.0	13.7	12.0			
Letras + Educ.	5.5	11.0	12.2	13.0	16.0	16.4	18.0			

**NUMERO DE CREDITOS APROBADOS EN EL PRIMER SEMESTRE EN LA U.C. SEGUN COLEGIO DE PROCEDENCIA Y PROMEDIOS ESCOLARES**

Colegio	Promedio de notas escolares									
	11	12	13	14	15	16	17	18	19	20

**C.P. Externado Santo Toribio - Rímac.**

Ciencias	6.1	5.2	8.8	12.2	12.0					
Letras + Educ.	9.5	10.7	9.8	15.2						

**C.P. Félix Tello Rojas - La Molina.**

Ciencias		6.8	9.0	11.5	19.5					
Letras + Educ.		17.0	14.0							

**C.P. Franco Peruano - Stgo. de Surco.**

Ciencias	3.6	6.0	16.5	13.5						
Letras + Educ.	7.2	12.7	14.8	18.0	18.0					

**C.P. Franklin D. Roosevelt - La Molina.**

Ciencias				3.5	10.0	10.7	12.0	10.0		
Letras + Educ.		10.0	13.0	13.0	9.0		9.0			

**C.P. Gertrude Hanks - Lima.**

Ciencias				6.0	3.0					
Letras + Educ.		14.0	8.0	9.5	18.0					

**C.P. Hans Christian Andersen - Stgo. de Surco.**

Ciencias	12.3	9.2	9.5	11.2	11.0	11.0	19.0			
Letras + Educ.		11.4	14.2	14.7	16.6	18.0				

**C.P. Héctor de Cárdenas - Jesús María.**

Ciencias										
Letras + Educ.		13.6	15.0	16.0	18.0	18.0				

**NUMERO DE CREDITOS APROBADOS EN EL PRIMER SEMESTRE EN LA U.C. SEGUN COLEGIO DE PROCEDENCIA Y PROMEDIOS ESCOLARES**

Colegio	Promedio de notas escolares									
	11	12	13	14	15	16	17	18	19	20

**C.N. Hipólito Unanue - Lima.**

Ciencias	5.0	6.6	11.1	12.2	16.6					
Letras + Educ.	8.3	10.4	11.6	16.4	13.0					

**C.N. Hno. Anselmo María - Breña.**

Ciencias			3.0	8.0	13.3					
Letras + Educ.	10.5	6.3	11.0	6.0	15.0					

**C.N.I.P. Sagrado Corazón - Stgo. de Surco.**

Ciencias			6.0	11.0	10.0	17.0				
Letras + Educ.		11.0	11.2		11.9	13.8				

**C.P. Isabel Flores de Oliva - San Isidro.**

Ciencias	7.0	4.5	12.7	11.0	8.0		19.0			
Letras + Educ.	12.7	9.5	15.0	14.6	17.1	16.3				

**C.N. Jorge Basadre - Los Olivos.**

Ciencias		11.6	5.0	7.5	15.6	18.5				
Letras + Educ.		8.5	14.0	13.3						

**C.P. Jorge Polar - Pueblo Libre.**

Ciencias		3.0	7.0	4.6	8.6	9.3	18.0			
Letras + Educ.		8.6	10.1	6.5	15.5	13.0				

**C.P. José A. Quiñónez G. - La Molina.**

Ciencias		9.0		9.7	7.0	14.7	14.5			
Letras + Educ.	4.0	9.5	16.8	13.0	18.0	15.3				

**NUMERO DE CREDITOS APROBADOS EN EL PRIMER SEMESTRE EN LA U.C. SEGUN COLEGIO DE PROCEDENCIA Y PROMEDIOS ESCOLARES**

Colegio	Promedio de notas escolares									
	11	12	13	14	15	16	17	18	19	20

**C.N. José Granda - San Martín de Porres.**

Ciencias		7.0	19.0	6.0						
Letras + Educ.	5.5	11.5								

**C.N. José María Eguren - Barranco.**

Ciencias	18.0	1.3	9.3	9.2	19.0	17.0				
Letras + Educ.	4.0	9.6		7.0	7.0	18.0	18.0			

**C.N. José Marín Arista - Lima.**

Ciencias		8.0	11.8	14.7						
Letras + Educ.	9.0		16.0							

**C.N. José Rodríguez Trigoso - San Martín de Porres.**

Ciencias	15.6	12.3	5.0	3.0	17.0					
Letras + Educ.		11.0	18.0		18.0					

**C.P. Juan XXIII - San Miguel.**

Ciencias	3.0	7.1	10.8	12.5	8.8	16.8				
Letras + Educ.	5.0	12.0	11.8	15.0	17.4	18.0	18.0			

**C.N. Juana Alarco de Dammert - Miraflores.**

Ciencias			1.5	6.2	3.0	3.0				
Letras + Educ.		11.0	10.5	10.0	10.6	13.0				

**C.P. La Inmaculada - Stgo. de Surco.**

Ciencias	4.4	7.9	9.5	11.3	15.2	15.8	18.0			
Letras+Ed.	13.0	10.4	12.6	13.7	15.6	14.0	17.1			

**NUMERO DE CREDITOS APROBADOS EN EL PRIMER SEMESTRE EN LA U.C. SEGUN COLEGIO DE PROCEDENCIA Y PROMEDIOS ESCOLARES**

Colegio	Promedio de notas escolares									
	11	12	13	14	15	16	17	18	19	20

**C.P. La Inmaculada Concepción - Stgo. de Surco.**

Ciencias						3.0	11.0	3.0		
Letras + Educ.		7.6	12.6	13.6	11.0	15.6	10.0			

**C.P. La Reparación - Miraflores.**

Ciencias					7.0		3.0			
Letras + Educ.	6.2	10.6	12.8	13.7	13.5	15.5	18.0			

**C.P. La Salle - Breña.**

Ciencias	3.8	6.7	9.2	13.5	11.9	16.5	17.5			
Letras + Educ.	9.8	9.6	13.4	12.7	15.8	15.3	18.0			

**C.P. La Unión - Pueblo Libre.**

Ciencias	1.2	1.7	5.8	6.9	10.8	18.7				
Letras + Educ.	3.0	11.0	12.7	14.4	16.7	18.0				

**C.P. La Victoria - La Victoria.**

Ciencias	3.0			9.5			19.0			
Letras + Educ.	6.0	14.3	9.0	15.5	18.0	15.5				

**C.P. León Pinelo - San Isidro.**

Ciencias				13.4	10.0	9.6	17.0	14.2		
Letras + Educ.	18.0	7.0	7.5	12.0	14.2	17.5	18.0	18.0		

**C.P. Libertador San Martín - San Borja.**

Ciencias	3.0	2.0	11.0	13.0	8.5	3.0				
Letras + Educ.	4.0	15.5	9.2	13.0	18.0	10.0				

**NUMERO DE CREDITOS APROBADOS EN EL PRIMER SEMESTRE EN LA U.C. SEGUN COLEGIO DE PROCEDENCIA Y PROMEDIOS ESCOLARES**

Colegio	Promedio de notas escolares									
	11	12	13	14	15	16	17	18	19	20

**C.P. Liceo Naval Almte. Guisse - San Borja.**

Ciencias		3.0	5.0	14.6	11.5	7.0	14.6			
Letras + Educ.	3.5	10.0	16.7	11.4	11.0	18.0				

**C.P. Liceo Naval Tnte. Clavero - Ventanilla.**

Ciencias		3.0	9.0	3.0	15.0	19.0				
Letras + Educ.		6.5	9.0	16.3	16.0	18.0				

**C.P. Lima San Carlos - Lima.**

Ciencias		4.5	12.0	9.6	19.0	7.0				
Letras + Educ.	12.0	9.5	7.5	15.0						

**C.P. Los Reyes Rojos - Barranco.**

Ciencias				1.5	15.0					
Letras + Educ.		13.0	15.5	12.5	12.5	16.3	18.0			

**C.P. Luz Casanova - Breña.**

Ciencias		3.0		6.0	7.0	7.0				
Letras + Educ.		14.5	11.0		15.0	15.5	10.0			

**C.P. Madre Admirable - San Miguel.**

Ciencias				13.6						
Letras + Educ.			15.6	15.0	16.2		18.0			

**C.P. Madre Purísima - Miraflores.**

Ciencias		3.0								
Letras + Educ.		11.0	7.8	15.5	15.3	15.2	18.0			

**NUMERO DE CREDITOS APROBADOS EN EL PRIMER SEMESTRE EN LA U.C. SEGUN COLEGIO DE PROCEDENCIA Y PROMEDIOS ESCOLARES**

Colegio	Promedio de notas escolares									
	11	12	13	14	15	16	17	18	19	20

**C.P. Manuel A. Ramírez Barinaga - San Juan de Miraflores.**

Ciencias			5.0	7.1	10.3	18.7	18.0	19.0		
Letras + Educ.			14.1	11.8	14.5	18.2	15.5			

**C.P. Manuel Polo Jiménez - Stgo. de Surco.**

Ciencias		7.1	9.7	8.6	13.4	11.4	11.2			
Letras+Ed.	9.0	9.7	14.3	12.3	12.6	16.6				

**C.P. María Alvarado - Lima.**

Ciencias		9.2	6.2	7.8	6.4	12.6	14.2	15.2		
Letras + Educ.		12.0	10.0	14.9	14.7	18.0	18.0			

**C.P. María Auxiliadora - Breña.**

Ciencias				11.0	5.2	12.0	7.0			
Letras + Educ.	16.0	15.5	11.6	13.5	17.1	15.2	18.0			

**C.P. María de las Mercedes - Miraflores.**

Ciencias					3.0	10.0				
Letras + Educ.	10.0	2.0	11.0	6.0	15.0	18.0	18.0			

**C.N. María Parado de Bellido - Rímac.**

Ciencias				6.6	7.0	15.0				
Letras + Educ.		2.0	11.0	11.0	14.0					

**C.P. María Reyna - San Isidro.**

Ciencias		9.3	3.0	14.0	9.0	13.2	10.5			
Letras + Educ.	7.4	9.1	12.9	15.9	15.7	15.7				

**NUMERO DE CREDITOS APROBADOS EN EL PRIMER SEMESTRE EN LA U.C. SEGUN COLEGIO DE PROCEDENCIA Y PROMEDIOS ESCOLARES**

Colegio	Promedio de notas escolares									
	11	12	13	14	15	16	17	18	19	20

**C.N. Mariano Melgar - Breña.**

Ciencias	7.1	9.8	8.7	14.1	9.5					
Letras + Educ.	10.5	9.0	13.7	15.2						

**C.P. Maristas - Miraflores.**

Ciencias	3.0	4.7	5.3	10.3	10.1	16.0	15.5	16.6		
Letras + Educ.	6.9	13.2	12.6	14.5	15.8	13.0	18.0			

**C.P. Markham - Miraflores.**

Ciencias		4.0	5.2	12.7	13.3	13.0				
Letras + Educ.	5.5	10.5	11.3	13.7	14.8	15.5				

**C.P. Mártir José Olaya - Miraflores.**

Ciencias						7.2	16.5	9.3		
Letras + Educ.	10.0	5.0	8.1	18.0	14.2	18.0	18.0			

**C.N. Melitón Carvajal - Lince.**

Ciencias	9.1	10.1	10.8	15.8						
Letras + Educ.	10.8	11.0	12.8	13.0						

**C.N. Mercedes Cabello de Carbonera - Lima.**

Ciencias			10.0	18.0	12.5	19.0				
Letras + Educ.		13.5	9.0	18.0	13.5	15.5				

**C.N. Miguel Grau - Magdalena del Mar.**

Ciencias			4.0		8.3	16.0				
Letras + Educ.	5.0	11.5	11.6	14.0	9.6	14.8				

**NUMERO DE CREDITOS APROBADOS EN EL PRIMER SEMESTRE EN LA U.C. SEGUN COLEGIO DE PROCEDENCIA Y PROMEDIOS ESCOLARES**

Colegio	Promedio de notas escolares									
	11	12	13	14	15	16	17	18	19	20

**C.P. Monte María - Stgo. de Surco.**

Ciencias	3.5	15.0	8.3	5.3	9.0	18.0				
Letras + Educ.	12.5	7.0	13.0	18.0	6.0					

**C.N. Ntra. Sra. de la Esperanza - Ate.**

Ciencias			11.0	11.0	4.6	8.4				
Letras + Educ.	18.0				14.0					

**C.P. Ntra. Sra. de Copacabana - Rímac.**

Ciencias		16.0		17.0	10.0	15.0				
Letras + Educ.		11.3	8.0	18.0		12.0	13.0			

**C.N. Ntra. Sra. de Guadalupe - Lima.**

Ciencias	6.2	11.2	9.8	15.1						
Letras + Educ.	7.7	11.0	10.7	12.6	18.0					

**C.P. Ntra. Sra. de la Consolación - Rímac.**

Ciencias			4.0		9.6	6.0	7.0			
Letras + Educ.	5.0		15.0	13.3	10.0	15.5	15.0			

**C.P. Ntra. Sra. de la Merced - Ate.**

Ciencias		3.3	5.6	10.4	12.2	15.7				
Letras + Educ.	16.0	7.3	12.0	13.8	13.5					

**C.P. Ntra. Sra. del Carmen - Miraflores.**

Ciencias	3.6	3.4	6.2	14.3	10.6	13.6				
Letras + Educ.	9.0	10.3	9.4	13.0	14.7	15.2				

**NUMERO DE CREDITOS APROBADOS EN EL PRIMER SEMESTRE EN LA U.C. SEGUN COLEGIO DE PROCEDENCIA Y PROMEDIOS ESCOLARES**

Colegio	Promedio de notas escolares									
	11	12	13	14	15	16	17	18	19	20

**C.P. Ntra. Sra. del Pilar - La Victoria.**

Ciencias			6.0		11.0					
Letras + Educ.			10.0	18.0	15.2	14.6				

**C.P. Patrocinio de San José - Breña.**

Ciencias					8.6	15.0	15.0			
Letras + Educ.		4.0	14.2	12.6	14.5	18.0				

**C.N. Pedro A. Labarthe - La Victoria.**

Ciencias	4.5	9.5	9.3							
Letras + Educ.			18.0							

**C.P. Pedro Ruíz Gallo - Chorrillos.**

Ciencias	1.5	8.6	4.8	11.4	10.8	14.6	15.0			
Letras + Educ.	10.7	9.5	15.6	14.0	13.0	18.0				

**C.P. Peruano Británico - Stgo. de Surco.**

Ciencias		3.0	15.0		4.0					
Letras + Educ.	13.0	10.3	15.6	15.2	18.0	15.5	18.0			

**C.P. Pestalozzi - Miraflores.**

Ciencias		3.0	4.6	11.0	10.0	17.2				
Letras + Educ.	18.0	7.0	9.5	17.1	15.0					

**C.P. Pío XII - Stgo. de Surco.**

Ciencias		6.0			19.0				20.0	
Letras + Educ.			15.0	18.0	13.7	15.5				

**NUMERO DE CREDITOS APROBADOS EN EL PRIMER SEMESTRE EN LA U.C. SEGUN COLEGIO DE PROCEDENCIA Y PROMEDIOS ESCOLARES**

Colegio	Promedio de notas escolares									
	11	12	13	14	15	16	17	18	19	20

**C.P. Regina Pacis - Stgo. de Surco.**

Ciencias				3.3	10.5	18.0	3.0			
Letras + Educ.			10.1	12.6		16.7	18.0			

**C.P. Reyna de las Américas - La Victoria.**

Ciencias		9.0	7.4	12.0	14.2	18.0	19.0			
Letras + Educ.		9.1	14.2	16.5	15.5	18.0				

**C.P. Reyna de los Angeles - La Molina.**

Ciencias						7.6	18.0	18.0		
Letras + Educ.	11.0	12.6	13.8	15.0	16.0	14.2				

**C.P. Reyna del Mundo - La Molina.**

Ciencias		10.6	8.3	3.0						14.0
Letras + Educ.	9.0	12.0	10.5	10.7	13.3	15.5	15.5			

**C.N. Ricardo Bentín - Rímac.**

Ciencias	9.0	8.5	12.6	16.7	19.0					
Letras + Educ.		13.0		14.0	18.0					

**C.N. Ricardo Palma - Surquillo.**

Ciencias	8.6	4.6	12.5	14.5	14.3					
Letras + Educ.		11.2	13.0	12.0						

**C.P. Rosa de América - Pueblo Libre.**

Ciencias			3.0		7.0	9.6	11.7			
Letras + Educ.	16.0	9.6	10.0	13.3	15.0	14.8	15.8			

**NUMERO DE CREDITOS APROBADOS EN EL PRIMER SEMESTRE EN LA U.C. SEGUN COLEGIO DE PROCEDENCIA Y PROMEDIOS ESCOLARES**

Colegio	Promedio de notas escolares									
	11	12	13	14	15	16	17	18	19	20

**C.N. Rosa de Santa María - Breña.**

Ciencias		5.0	14.0	9.5	7.7	12.4	12.5			
Letras + Educ.	7.0	14.0	8.0	14.9	15.0	14.6	16.2	18.0		

**C.P. Rosenthal de la Puente - Magdalena del Mar.**

Ciencias		3.0	5.0	5.4	5.1	3.0	10.0			
Letras + Educ.		7.5	6.6	14.0	12.6	16.5				

**C.P. Salesiano - Breña.**

Ciencias	7.1	5.8	8.8	13.7	14.1	12.4	19.0			
Letras + Educ.	12.0	12.0	13.8	13.7	13.8	18.0	14.5			

**C.P. San Agustín - San Isidro.**

Ciencias	3.5	6.0	7.4	12.5	12.0	16.1	17.9	18.0	19.0	
Letras + Educ.	11.5	10.6	13.0	13.2	18.0	18.0				

**C.P. San Andrés - Lima.**

Ciencias	11.0	6.8	9.9	11.2	16.1	18.5				
Letras + Educ.	11.0	10.0	14.3	15.3	16.7	18.0	18.0			

**C.P. San Antonio de Padua - Jesús María.**

Ciencias	8.0	7.2	6.5	9.2	13.6	11.8	11.8			
Letras + Educ.	11.0	10.0	13.2	14.1	14.8	16.1	17.2			

**C.P. San Clemente - Lima.**

Ciencias			1.5	9.5	11.0		19.0			
Letras + Educ.		6.0	13.0		11.0	18.0				

**NUMERO DE CREDITOS APROBADOS EN EL PRIMER SEMESTRE EN LA U.C. SEGUN COLEGIO DE PROCEDENCIA Y PROMEDIOS ESCOLARES**

Colegio	Promedio de notas escolares									
	11	12	13	14	15	16	17	18	19	20

**C.P. San Felipe - Jesús María.**

Ciencias		15.0	4.8	7.8	15.0	17.3	16.3	19.0		
Letras + Educ.	10.0	11.1	13.1	14.3	14.8	18.2				

**C.P. San Francisco de Borja - San Borja.**

Ciencias	3.0	10.4	11.1	15.0	13.5	7.7	10.5	14.0		
Letras + Educ.	8.0	10.8	14.5	14.2	16.0	14.5				

**C.P. San Francisco Javier - Breña.**

Ciencias	3.0	10.5	2.8	10.2	11.6	16.5	15.0			
Letras + Educ.	10.5	11.1	11.1	13.1	16.2	18.0				

**C.P. San Jorge - Miraflores.**

Ciencias				3.0		18.0	7.0			
Letras + Educ.	5.0	15.0	10.0	16.3	16.5	15.5	17.0			

**C.P. San José de Cluny - Surquillo.**

Ciencias		3.0	10.0	6.0	3.0	9.3	8.5	15.0		
Letras + Educ.	12.0	8.0	12.7	15.5	15.5	15.0	18.0	15.0		

**C.P. San José de Monterrico - Stgo. de Surco.**

Ciencias	4.0	7.0	4.2	18.0	3.0	7.0				
Letras + Educ.	6.0	7.7	10.0	13.0	18.0	18.0				

**C.N. San Juan - San Juan de Miraflores.**

Ciencias	4.0		11.0	18.0	17.5					
Letras + Educ.		8.0	13.0	12.3						

**NUMERO DE CREDITOS APROBADOS EN EL PRIMER SEMESTRE EN LA U.C. SEGUN COLEGIO DE PROCEDENCIA Y PROMEDIOS ESCOLARES**

Colegio	Promedio de notas escolares									
	11	12	13	14	15	16	17	18	19	20

**C.P. San Julián - Barranco.**

Ciencias		9.5	3.0	11.0	15.0	17.5				
Letras + Educ.	4.0	1.5	9.0			18.0				

**C.P. San Luis - Barranco.**

Ciencias	4.5	10.2	6.9	10.6	15.0	15.0	10.0			
Letras + Educ.	9.2	10.8	12.6	11.8	15.5	18.0				

**C.P. San Miguel - Magdalena del Mar.**

Ciencias		18.0	19.0	3.4	19.0		19.0			
Letras + Educ.		10.0	8.5	11.0	13.0	18.0				

**C.P. San Norberto - La Victoria.**

Ciencias		12.0	6.2	9.0	18.6	15.0	14.5			
Letras + Educ.	6.0	9.5	7.0	14.3						

**C.P. San Roque - Stgo. de Surco.**

Ciencias			8.0	15.0	13.0	19.0				
Letras + Educ.	10.0		12.0	8.5	10.4					

**C.P. San Silvestre - Miraflores.**

Ciencias					9.0	15.0	12.3			
Letras + Educ.		6.2	10.7	13.0	14.9	16.1	14.6			

**C.P. San Vicente de Paúl - Surquillo.**

Ciencias	8.0	12.5	6.6	19.0	11.0					
Letras + Educ.	7.0	8.4	16.0	13.0		18.0				

**NUMERO DE CREDITOS APROBADOS EN EL PRIMER SEMESTRE EN LA U.C. SEGUN COLEGIO DE PROCEDENCIA Y PROMEDIOS ESCOLARES**

Colegio	Promedio de notas escolares									
	11	12	13	14	15	16	17	18	19	20

**C.P. Santa Ana - San Miguel.**

Ciencias			3.0		8.0	14.0	10.5			
Letras + Educ.	3.5	12.2	9.1	13.9	15.6	15.2	18.0			

**C.P. Santa Angela - Ate.**

Ciencias		0.7	7.5	5.5	9.1	15.0	10.0	19.0		
Letras + Educ.		9.6	7.4	13.0	15.0	15.7	14.2			

**C.P. Santa Isabel de Hungría - Lima.**

Ciencias		3.0		8.7	19.0	7.0	7.0			
Letras + Educ.	18.0	10.0	13.1	15.0	17.6	16.3	13.0			

**C.P. Santa Margarita - Stgo. de Surco.**

Ciencias		3.0	7.7	6.0	13.1	13.3	18.0			
Letras + Educ.			6.5	10.5	13.5	18.3	18.0	18.0		

**C.P. Santa María - Magdalena del Mar.**

Ciencias		9.0	15.0	6.0		15.0				
Letras + Educ.		12.0	11.6	14.4	16.4	17.2	15.5			

**C.P. Santa María - Stgo. de Surco.**

Ciencias	1.5	4.1	8.1	10.1	13.1	14.2	6.0	7.0		
Letras + Educ.	10.5	10.7	13.9	13.4	14.0	17.3	18.0	18.0		

**C.P. Santa María Eufrasia - Ate.**

Ciencias					14.0	7.0		17.5		
Letras + Educ.	16.0		15.0	10.0	14.6	18.0	18.0			

**NUMERO DE CREDITOS APROBADOS EN EL PRIMER SEMESTRE EN LA U.C. SEGUN COLEGIO DE PROCEDENCIA Y PROMEDIOS ESCOLARES**

Colegio	Promedio de notas escolares									
	11	12	13	14	15	16	17	18	19	20

**C.P. Santa Matilde - San Luis.**

Ciencias	7.0	5.5	6.0	19.0					19.0	
Letras + Educ.		13.3	13.0	15.0						

**C.P. Santa Rita de Casia - Miraflores.**

Ciencias		6.0	8.0	5.6	3.0	14.5				
Letras + Educ.		8.7	16.5	15.2	12.5	18.0				

**C.N. Santa Rosa - Barranco.**

Ciencias		15.0		9.0						
Letras + Educ.		11.0	19.0	19.0	18.5	18.0	18.0			

**C.P. Santa Rosa de Lima - Los Olivos.**

Ciencias		6.3	7.5	18.0	8.3					
Letras + Educ.		16.0	17.0	18.0	13.0					

**C.P. Santa Rosa de Lima - Lince.**

Ciencias			1.5	7.7	14.7	9.3	8.0	6.5		
Letras + Educ.	8.0	9.6	9.8	12.5	17.3	18.0	18.0			

**C.P. Santa Ursula - San Isidro.**

Ciencias			10.0			7.5	19.0			
Letras + Educ.	12.0	13.8	13.8	14.6	17.6	18.0	18.0			

**C.P. Santísima Trinidad - Lima.**

Ciencias	5.6	6.4	7.0	14.5	8.8			11.0		
Letras + Educ.		14.5	12.4	14.3	15.5					

**NUMERO DE CREDITOS APROBADOS EN EL PRIMER SEMESTRE EN LA U.C. SEGUN COLEGIO DE PROCEDENCIA Y PROMEDIOS ESCOLARES**

Colegio	Promedio de notas escolares									
	11	12	13	14	15	16	17	18	19	20

**C.P. Santísimo Nombre de Jesús - Stgo. de Surco.**

Ciencias					5.5	15.0				
Letras + Educ.			14.6	13.6	14.8	18.0	16.7			

**C.P. Santísimo Nombre de Jesús - San Borja.**

Ciencias			15.0		7.2	15.0				
Letras + Educ.	4.0	10.0	10.6	19.0	18.0					

**C.P. Santo Tomás de Aquino - Lima.**

Ciencias	3.0	4.6	11.8	9.6	9.8	15.0	11.0			
Letras + Educ.	10.2	7.4	14.2	15.1	18.0	13.0				

**C.P. Sir Isaac Newton - La Molina.**

Ciencias		11.0	9.5	7.0	14.8	20.0				
Letras + Educ.		15.4	11.3	15.8	17.0	16.7				

**C.P. Sol de Oro - Los Olivos.**

Ciencias			15.0		9.2	19.0				
Letras + Educ.			16.0	19.0	15.2	18.0				

**C.P. Sor Rosa Larrabure - Magdalena del Mar.**

Ciencias			7.3	3.5	16.5	3.0				
Letras + Educ.	6.0	16.3	16.0	15.3	18.0					

**C.P. SS.CC. Belén - San Isidro.**

Ciencias		3.0		5.5	15.0	12.0	20.0			
Letras + Educ.	17.0	9.8	13.0	13.0	14.9	17.0	17.0			

**NUMERO DE CREDITOS APROBADOS EN EL PRIMER SEMESTRE EN LA U.C. SEGUN COLEGIO DE PROCEDENCIA Y PROMEDIOS ESCOLARES**

Colegio	Promedio de notas escolares									
	11	12	13	14	15	16	17	18	19	20

**C.P. SS.CC. La Recoleta - La Molina.**

Ciencias	4.7	7.5	12.2	11.9	15.7	18.5	16.3			
Letras + Educ.	10.0	14.1	15.4	16.0	14.5	18.0	18.0			

**C.P. SS.CC. Sophianum - San Isidro.**

Ciencias			5.0	12.7	15.3	7.7	19.0	15.0		
Letras + Educ.		11.3	13.4	14.3	14.2	10.7	9.0			

**C.N. Teresa González de Fanning - Jesús María.**

Ciencias	1.5	2.3	9.2	14.2	13.4	7.7				
Letras + Educ.	10.0	11.6	12.8	12.1	16.7					

**C.N. Túpac Amaru - Lima.**

Ciencias	5.0	10.0	9.4	14.7						
Letras + Educ.	13.0	12.0	6.0	11.0	17.0					

**C.N. Túpac Amaru - La Victoria.**

Ciencias	3.5	5.6	9.5	9.8	10.2	7.0	20.0			
Letras + Educ.	8.5	9.0	16.5	11.6	10.0					

**C.N. Víctor Andrés Belaúnde - La Victoria.**

Ciencias	3.0	10.4	5.0	11.8		18.0				
Letras + Educ.	7.5	10.0	8.7	9.5	12.0	14.0				

**C.P. Villa María - La Molina.**

Ciencias		3.0	3.0		3.0	9.6	18.0			
Letras + Educ.	12.0	12.2	12.8	16.5	16.5	18.0	13.0			

**NUMERO DE CREDITOS APROBADOS EN EL PRIMER SEMESTRE EN LA U.C. SEGUN COLEGIO DE PROCEDENCIA Y PROMEDIOS ESCOLARES**

Colegio	Promedio de notas escolares									
	11	12	13	14	15	16	17	18	19	20

**C.P. América - Bellavista.**

Ciencias		3.0	5.6	7.1	11.6	12.0				
Letras + Educ.		13.3	13.7	13.3	16.7		16.0			

**C.N. Cabo GC Juan Ingunza V. - Callao.**

Ciencias			7.0	18.0	13.5					
Letras + Educ.		12.0	16.0	13.0		13.0				

**C.P. Concordia Universal - La Perla.**

Ciencias			2.0	11.0	3.0	9.6	19.0			
Letras + Educ.	13.0	11.3	12.6	17.0	14.6	13.0	18.0			

**C.P. Don Bosco - Callao.**

Ciencias		11.5	12.4	10.5	15.0					
Letras + Educ.		11.5	6.0	20.0	14.0					

**C.N. Dora Mayer - Bellavista.**

Ciencias				3.0	9.0	16.5				
Letras + Educ.		15.0	8.3		13.0					

**C.P. Jorge Washington - Bellavista.**

Ciencias		5.5	7.6	3.0		19.0				
Letras + Educ.		17.5	14.6	11.0						

**C.N. Leoncio Prado - La Perla.**

Ciencias	5.3	6.4	8.3	7.8	12.5	10.7				
Letras + Educ.	2.0	6.8	10.1	12.0	13.7					

**NUMERO DE CREDITOS APROBADOS EN EL PRIMER SEMESTRE EN LA U.C. SEGUN COLEGIO DE PROCEDENCIA Y PROMEDIOS ESCOLARES**

Colegio	Promedio de notas escolares									
	11	12	13	14	15	16	17	18	19	20

**C.P. María Auxiliadora - Callao.**

Ciencias				3.0			10.5	11.0		
Letras + Educ.			8.6	15.3	16.7					

**C.P. San Antonio (Mujeres) - Bellavista.**

Ciencias						10.5	3.0			
Letras + Educ.	12.5	11.0	13.8	14.7	16.7	18.0				

**C.P. San Antonio (Varones) - Bellavista.**

Ciencias		6.6	8.3	9.6	11.5	10.4	15.3			
Letras + Educ.		5.5	8.0	15.5	12.8	9.0	15.0			

**C.P. San José Maristas - Callao.**

Ciencias	1.0	6.0	6.4	6.6	8.8	16.4				
Letras + Educ.	9.1	13.6	12.5	15.5	18.0	18.0				

**C.P. Mundo Mejor - Chimbote (Ancash).**

Ciencias		11.3	11.2	13.7	18.6	17.5	19.0			
Letras + Educ.		10.2	9.8	13.0	15.0					

**C.P. Anglo Americano Prescott - Arequipa.**

Ciencias			7.7	15.0	14.6	18.0	19.0			
Letras + Educ.	8.0		18.0							

**C.P. San José - Arequipa.**

Ciencias		10.6	4.6	15.0	5.6					
Letras + Educ.	16.0	14.0	10.5		18.0	18.0	10.0			

**NUMERO DE CREDITOS APROBADOS EN EL PRIMER SEMESTRE EN LA U.C. SEGUN COLEGIO DE PROCEDENCIA Y PROMEDIOS ESCOLARES**

Colegio	Promedio de notas escolares									
	11	12	13	14	15	16	17	18	19	20

**C.N. Cristo Rey - Cajamarca.**

Ciencias			7.0	7.3		13.6	13.2	14.3		
Letras + Educ.			11.0	14.5					18.0	

**C.P. La Salle - Cusco.**

Ciencias	4.3	7.8	9.8	9.3	7.0	16.5				
Letras + Educ.	9.5	9.6	18.0	18.0						

**C.P. Salesiano - Cusco.**

Ciencias		8.5	4.0	13.0	13.0	13.0	20.0			
Letras + Educ.		16.5		9.0	18.0					

**C.N. Leoncio Prado - Huánuco.**

Ciencias	15.0		17.0	8.2	13.0	10.0				
Letras + Educ.			11.5	11.5						

**C.N. San Luis Gonzaga - Ica.**

Ciencias		8.4	3.3	18.0	13.0	14.5				
Letras + Educ.			13.0							

**C.P. San Vicente - Ica.**

Ciencias			8.0	8.2			15.0			
Letras + Educ.	7.0		13.0							

**C.P. Andino - Huancayo (Junín).**

Ciencias	17.0		9.2	13.6	6.8	19.0	19.0			
Letras + Educ.		7.5	16.5	14.6	18.0	18.0				

**NUMERO DE CREDITOS APROBADOS EN EL PRIMER SEMESTRE EN LA U.C. SEGUN COLEGIO DE PROCEDENCIA Y PROMEDIOS ESCOLARES**

Colegio	Promedio de notas escolares									
	11	12	13	14	15	16	17	18	19	20

**C.P. Claretiano - Huancayo (Junín).**

Ciencias		7.0	12.6	14.0	9.2					
Letras + Educ.		11.0	14.0	7.0	13.0					

**C.P. Mayupampa - La Oroya (Junín).**

Ciencias		3.0	10.5	6.4	8.0	12.8	18.0			
Letras + Educ.	10.0	10.3	16.0	10.8	6.0	18.0				

**C.N. Ntra. Sra. del Rosario - Huancayo (Junín).**

Ciencias		15.0		7.0						
Letras + Educ.		15.0	19.0	6.0	14.0		18.0			

**C.P. Salesiano (Santa Rosa) - Huancayo (Junín).**

Ciencias	5.0	9.1	9.7	11.9	10.3	19.0	19.0			
Letras + Educ.	7.3	12.8	17.0		11.0					

**C.N. Santa Isabel - Huancayo (Junín).**

Ciencias	16.0		8.6	5.3	12.0					
Letras + Educ.	11.6									

**C.P. Claretiano - Trujillo (La Libertad).**

Ciencias		5.5	2.3	10.0	12.6	10.6	18.6	19.0		
Letras + Educ.			8.0	10.5	9.0	12.0	18.0	15.5		

**C.P. San José Obrero - Trujillo (La Libertad).**

Ciencias			5.6	3.0	7.5	8.6	18.0			
Letras + Educ.		6.0	8.5		4.0	16.5				

**NUMERO DE CREDITOS APROBADOS EN EL PRIMER SEMESTRE EN LA U.C. SEGUN COLEGIO DE PROCEDENCIA Y PROMEDIOS ESCOLARES**

Colegio	Promedio de notas escolares									
	11	12	13	14	15	16	17	18	19	20

**C.N. San Juan - Trujillo (La Libertad).**

Ciencias			13.6	4.7	5.7	11.8	4.0	6.0	6.0	
Letras + Educ.				10.0	14.0	12.0	13.0			

**C.P. Manuel Pardo - Chiclayo (Lambayeque).**

Ciencias		18.5	11.2	7.3	8.5	10.5	14.0	18.0		
Letras + Educ.	10.0	11.0	18.0	12.0	14.5	13.0				

**C.P. San Agustín - Chiclayo (Lambayeque).**

Ciencias			7.0		7.6	16.6	13.0	3.0		
Letras + Educ.	14.0			12.6	7.0	6.0	15.0			

**C.N. San José - Chiclayo (Lambayeque).**

Ciencias				8.3	12.0	9.0	19.0	18.0		
Letras + Educ.				9.0	13.5	5.5				

**C.P. Divino Corazón de Jesús - Barranca (Lima).**

Ciencias				7.5		9.5	19.0	11.0		
Letras + Educ.				14.0	13.0	14.0	13.0			

**C.P. San José - Huacho (Lima).**

Ciencias		17.0	3.0	10.6	11.5	9.5	18.0	9.5		
Letras + Educ.		14.0	6.0	13.0						

**C.P. San Agustín - Iquitos (Loreto).**

Ciencias			4.5	12.0	7.0	11.0				
Letras + Educ.	9.0	12.6	10.0		13.0					

---

**NUMERO DE CREDITOS APROBADOS EN EL PRIMER SEMESTRE EN LA U.C. SEGUN COLEGIO DE PROCEDENCIA Y PROMEDIOS ESCOLARES**

Colegio	Promedio de notas escolares									
	11	12	13	14	15	16	17	18	19	20

---

**C.P. San Ignacio de Loyola - Piura.**

Ciencias		5.0	12.0	12.0						20.0
Letras + Educ.	4.0	11.0	11.3	15.5	13.1	15.5				

**C.P. Cristo Rey - Tacna.**

Ciencias		15.5	11.6	14.6						15.0
Letras + Educ.		12.5	9.5	14.0						

---

**SISTEMAS** es una publicación de la Oficina de Ingreso de la Pontificia Universidad Católica del Perú destinada a la difusión de estudios sobre la problemática de la admisión a la Universidad.

#### NUMEROS PUBLICADOS

1. Algunos estudios sobre el Examen de Ingreso U.C. - 67 (1967)
2. Exámenes de Ingreso U.C. - 68: Información (1968)
3. Exámenes de Ingreso a la U.C. 1975 - I (1975)
4. Exámenes de Ingreso a la U.C. 1975 - II (1975)
5. Resultados del Examen de Ingreso: Información a Colegios y Análisis de sus resultados (1981)
6. Exoneración de Examen de Ingreso por haber ocupado primer puesto en colegio estatal (1982-II)
7. Correlaciones entre las notas escolares y la P.A.A. y C.B.: 1976 - II a 1981 - II (1982)
8. Promedios escolares de los postulantes a la U.C. 1982 (1982)
9. Colegios: Número de postulantes y porcentaje de ingresados a la U.C. 1975 a 1982 (1982)
10. Algunas características de postulantes e ingresados a la U.C. (1982)
11. Proceso de elaboración de una prueba de admisión y evaluación de los resultados (1982)
12. Exito en el Ingreso a la Universidad según colegio de procedencia. Postulantes e Ingresados a la U.C. durante 14 años. 1975 - 1988 (1989)

En el número 13 de *Sistemas*, los resultados de la investigación muestran la coherencia en el rendimiento académico existente entre la secundaria y la universidad. A pesar de la heterogeneidad de las notas escolares, según colegio de procedencia, se han encontrado rasgos de continuidad académica entre los estudios escolares y universitarios.

La información proporcionada puede servir para que los colegios observen si sus sistemas de evaluación y los logros alcanzados por los egresados satisfacen sus objetivos educacionales. También puede ser de utilidad a padres de familia y a escolares, para que valoren adecuadamente la repercusión que tiene en los universitarios una buena preparación académica en secundaria.

La publicación de este trabajo es fruto de los conocimientos y experiencias adquiridos por el autor en la Oficina de Ingreso de la Pontificia Universidad Católica del Perú en lo relativo a exámenes de ingreso y rendimiento escolar, durante más de 20 años.