

febrero 2018 | LAS EDADES DE LA VIDA SEGÚN LOS PERUANOS

Director Ejecutivo IOP
Jan Marc Rottenbacher

Propuesta de Investigación
Las preguntas de este estudio son una propuesta original del Grupo de Investigación Edades de la Vida y Educación de la PUCP (EVE).

Coordinadora EVE
Patricia Ames

Contacto
grupo.eve@pucp.pe

Informes IOP
iop@pucp.edu.pe

T: (511) 626-2000
Anexo 3700

Av. Universitaria 1801,
San Miguel, Lima - Perú.

Encuétranos aquí
<http://www.iop.pucp.edu.pe>
<http://iop-data.pucp.edu.pe>
 iop.pucp.pe

Gracias a los originales aportes del Grupo EVE de la PUCP, este boletín aborda un tema que no es nuevo para las ciencias humanas y sociales, pero bastante inusual entre los estudios de opinión pública. El estudio analiza las representaciones que poseemos los peruanos y peruanas acerca de las etapas y eventos de la vida, y de las edades en las que estos acontecimientos deberían ocurrir. ¿Cuándo termina la infancia? ¿A qué edad inicia la adultez? ¿Cuál es la edad ideal para dejar la casa de los padres? ¿Cuál es la edad ideal para morir? En primer lugar, llama la atención la homogeneidad en las respuestas, ya sea por nivel socioeconómico, ámbito de residencia o sexo de los entrevistados. Por ejemplo, según la mayoría de los peruanos y peruanas, la infancia comienza, en promedio, hacia los 3.8 años y finaliza a los 10.4. La adolescencia se inicia hacia los 12.6 años, y concluye alrededor de los 17. Finalmente, y también según la mayoría de los peruanos, la vejez iniciaría aproximadamente a los 57.4 años. Estos resultados generales sugieren que los peruanos poseemos una representación bastante homogénea con respecto al inicio y fin de las etapas de la vida. Algo similar sucede cuando se pregunta a las personas acerca de la edad ideal para que ocurran los acontecimientos más importantes de la vida. Según los peruanos y peruanas, una persona debería empezar a trabajar aproximadamente a los 20 años, debería jubilarse a los 59 y debería morir a los 80. Parece extraño pensar en una edad “ideal” para morir, pero aparentemente, los peruanos estaríamos de acuerdo en que vivir 80 años resulta razonable y suficiente. Finalmente, algunos resultados sugieren que en el Perú todavía prevalecería un imaginario patriarcal de las etapas de la vida, en el que los hombres se orientan principalmente hacia el “mundo de afuera” —lo laboral y económico—, mientras las mujeres se orientan hacia el “mundo de adentro” —lo doméstico y familiar—. Según los peruanos y peruanas, mientras para un hombre el inicio de la adultez se caracterizaría por alcanzar una vida laboral estable y lograr la independencia económica, para una mujer, el inicio de la edad adulta estaría marcado, principalmente, por el hecho de tener hijos y formar una familia. Inauguramos el 2018 con la publicación de este sugerente boletín, que esperamos sea de su interés, y los invitamos a revisarlo y compartirlo.

Jan Marc Rottenbacher

1 EDADES DE INICIO Y FIN DE LAS ETAPAS DE LA VIDA SEGÚN LOS PERUANOS



En su opinión, ¿A qué edad inicia cada una de las siguientes etapas de la vida? ¿Y a qué edad termina?

A Nivel Nacional Urbano-Rural



Inicia la infancia
3.8 años

Termina la infancia
10.4 años



Inicia la adolescencia
12.6 años

Termina la adolescencia
17.5 años



Inicia la juventud
18.4 años

Termina la juventud
26.7 años



Inicia la adultez
29.7 años

Termina la adultez
50.7 años



Inicia la vejez
57.4 años

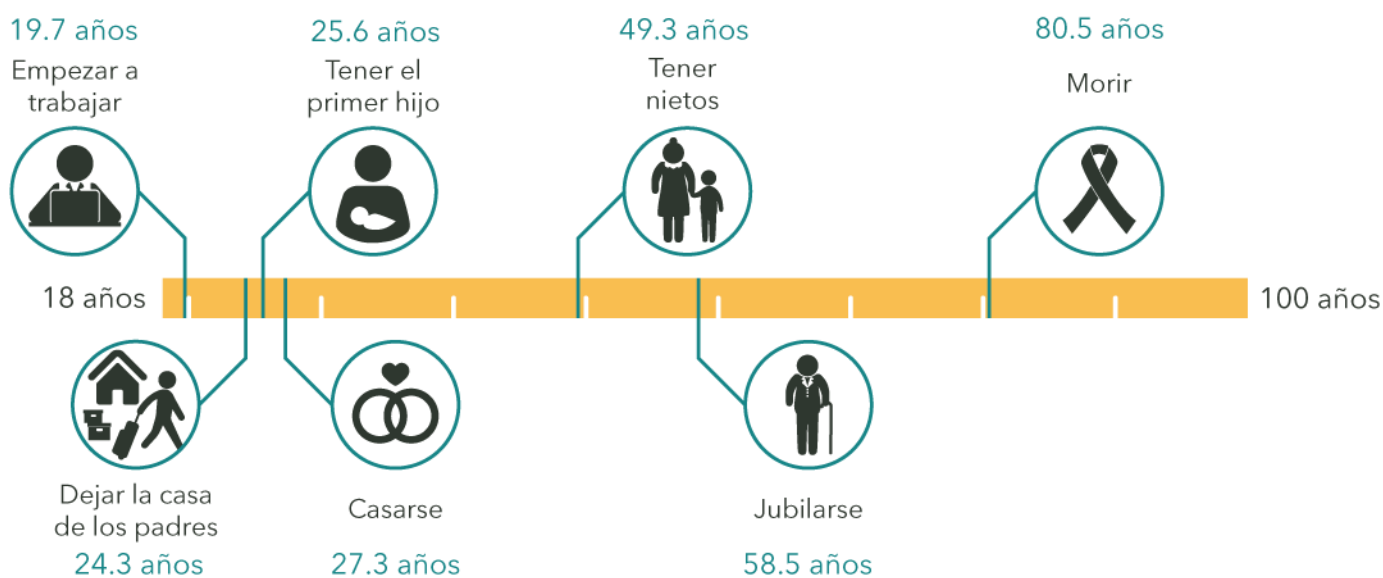
Etapas	Total	Ámbito			Nivel Socioeconómico			Sexo	
		Lima-Callao	Interior Urbano	Interior Rural	A/B	C	D/E	Masculino	Femenino
Inicia la infancia	3.8	4.1	3.6	3.5	3.7	3.7	3.9	4.0	3.6
Termina la infancia	10.4	10.9	10.0	10.6	10.5	10.1	10.7	10.6	10.3
Inicia la adolescencia	12.6	12.9	12.4	12.7	12.7	12.5	12.7	12.7	12.5
Termina la adolescencia	17.5	17.8	17.3	17.6	17.8	17.4	17.6	17.8	17.3
Inicia la juventud	18.4	18.8	18.1	18.2	18.5	18.4	18.4	18.5	18.3
Termina la juventud	26.7	27.5	26.1	26.4	26.9	26.8	26.6	27.1	26.3
Inicia la adultez	29.7	30.1	29.4	29.3	28.9	29.6	30.0	29.9	29.5
Termina la adultez	50.7	51.7	50.0	50.3	52.9	50.7	50.1	51.0	50.4
Inicia la vejez	57.4	59.1	56.6	55.6	59.6	57.8	56.4	57.4	57.4

2 EDAD IDEAL PARA LOS PRINCIPALES ACONTECIMIENTOS DE LA VIDA SEGÚN LOS PERUANOS

En su opinión, ¿Cuál sería la edad ideal para los siguientes acontecimientos de la vida?



A Nivel Nacional Urbano-Rural



Acontecimientos	Total	Ámbito			Nivel Socioeconómico			Sexo	
		Lima-Callao	Interior Urbano	Interior Rural	A/B	C	D/E	Masculino	Femenino
Empezar a trabajar	19.7	19.4	20.1	19.2	20.7	19.9	19.2	19.4	19.9
Dejar la casa de los padres	24.3	24.4	24.5	23.3	25.1	24.6	23.7	24.3	24.3
Tener el primer hijo	25.6	26.3	25.6	24.5	27.3	26.1	24.8	25.9	25.3
Casarse	27.3	27.6	27.2	27.1	28.1	27.4	27.1	27.8	26.8
Tener nietos	49.3	50.1	49.1	48.4	51.1	49.8	48.4	49.8	48.8
Jubilarse	58.5	59.8	57.7	57.9	59.4	58.8	58.1	59.0	58.1
Morir	80.5	81.5	80.0	80.1	80.8	80.8	80.2	80.1	80.9



LAS EDADES DE LA VIDA COMO CONSTRUCCIONES CULTURALES

En los últimos años, al interior de las ciencias sociales, el interés por las diversas etapas o edades de la vida ha provocado numerosos debates. De forma cada vez más creciente, se reconoce que las edades de la vida —infancia, juventud, adultez, vejez— son construcciones culturales más que realidades biológicas. Aunque diversos procesos biológicos caracterizan cada uno de estos momentos de la vida, la definición de cuándo empiezan y terminan, en qué consiste cada etapa, y cómo se viven, son elementos de gran variabilidad entre las diversas sociedades y culturas. Incluso la linealidad del paso de una edad a otra ha sido cuestionada, señalando que el curso de vida es un proceso complejo, en el cual, los eventos vitales varían en ritmo, velocidad, orden y sincronización (Johnson-Hanks, 2002)¹. Debido a la longitud disponible para este texto, centraré mis comentarios en las diferencias referidas a dos variables: el ámbito de residencia y el sexo.

Resulta notorio que, según los pobladores de Lima, las edades de la vida inicien algo más tardíamente que para los pobladores de las zonas rurales o del interior urbano; ámbitos entre los que se observan menores diferencias. En este sentido, cuando se pregunta por el inicio de la infancia, vemos que éste aparece más tardío en Lima (4.1 años) que en el ámbito rural (3.5 años) o en el interior urbano (3.6 años). Asimismo, su final es igualmente más tardío en Lima (10.9 años), frente a los 10.6 años en las zonas rurales y los 10 años en el interior urbano. De forma similar, para los limeños, la adolescencia inicia y termina más tarde, al igual que la juventud, la adultez y la vejez. Es probable que los procesos más intensos de urbanización y modernización por los que ha atravesado la ciudad de Lima, hayan impactado también, en una mayor postergación de las edades; fenómeno que también se observa en los países más ricos.

Por otro lado, encontramos notorias diferencias por sexo, con respecto a los hitos que marcan el paso de una edad a otra. Los “cambios biológicos” se consideran más importantes para las mujeres, como marcador del final de la infancia y, de manera similar, formar una familia y tener hijos también tienen un mayor peso para definir el tránsito hacia la adultez en el caso de las mujeres. Para los hombres en cambio, resaltan más como marcadores del fin de la infancia, los elementos que tienen que ver con asumir responsabilidades e iniciar la vida sexual —prácticas más sociales que biológicas—. Asimismo, entre las prácticas que marcan el inicio de la adultez para los hombres, resaltan más el tener un trabajo, alcanzar la independencia económica y el aumento de responsabilidades.

Consistentemente, en el paso a la vejez, la jubilación aparece como mucho más importante para los hombres en comparación con las mujeres. Esta visión que atribuye la adultez masculina



**PATRICIA
AMES**

Licenciada en Antropología por la PUCP. Doctora en Antropología de la Educación por la Universidad de Londres. Profesora Asociada del Departamento de Ciencias Sociales de la PUCP. Coordinadora del Grupo de Investigación Edades de la Vida y Educación de la PUCP (EVE). Investigadora Principal del IEP.

al trabajo, al aumento de responsabilidades y a la independencia económica, refleja la persistencia de un ideal de hombre proveedor, que contrasta con el caso de las mujeres, donde se resalta más bien su capacidad reproductiva.

Aun así, resulta interesante que para ambos, hombres y mujeres, el paso de la educación primaria a la secundaria se considere como un importante indicador del fin de la infancia y casi en la misma proporción, o incluso más, para el caso de las mujeres. Ello revela la importancia creciente de la escolarización en la vivencia e imaginarios de las familias peruanas, en tanto se constituye como un hito que marca transiciones vitales, tanto para hombres como para mujeres.

Finalmente, resalto que el rango de edad entre los 0 y los 3 años —o casi 4—, haya quedado, para la población, fuera de la categoría “infancia”. Estamos hablando entonces, de una categoría que responde a otros nombres y —previsiblemente— otros contenidos: los bebés o infantes son vistos claramente como diferentes al grupo que se encuentra entre los 3.8 y los 10.4 años de edad. Existen todavía pocas investigaciones sobre este grupo etario en el Perú, aunque estudios como el de Anderson (2016)², nos muestran la gran variabilidad en la forma de concebirlos y de proveerles cuidado y protección, lo que representa un fenómeno que requerirá mayor atención.

¹ Johnson-Hanks, J. (2002). On the limits of life stages in ethnography: Toward a theory of vital conjunctures. *American Anthropologist*, 104, 865-880.

² Anderson, J. (2016). *Las infancias diversas: estudio fenomenológico de la niñez de cero a tres años en cuatro pueblos indígenas de la Amazonía peruana*. Lima: UNICEF.

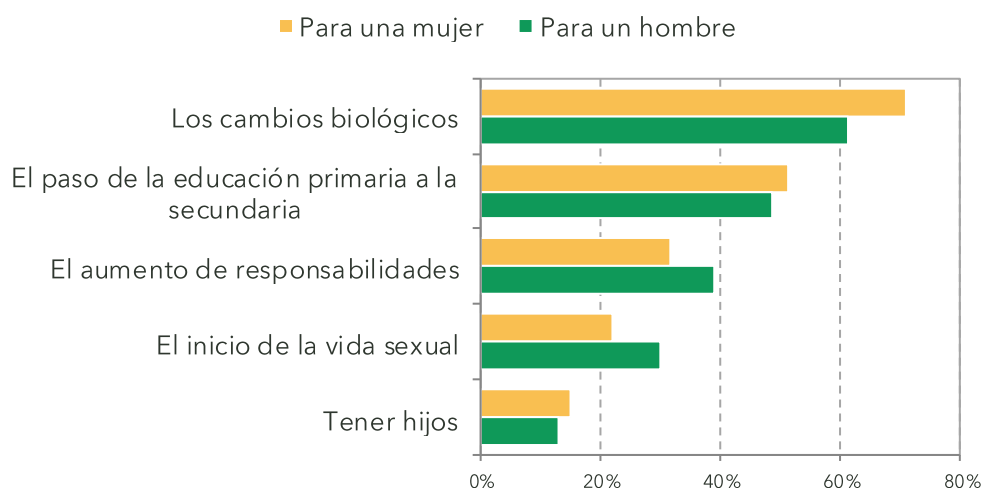
3 ACONTECIMIENTOS QUE MARCAN EL INICIO Y FINAL DE LAS ETAPAS DE LA VIDA SEGÚN LOS PERUANOS



De la siguiente lista, en su opinión, ¿Qué acontecimientos marcan el final de la infancia para una mujer? ¿Y para un hombre?

A Nivel Nacional Urbano-Rural

NOTA: Porcentaje de respuestas múltiples.



Acontecimientos	Para una mujer	Para un hombre
Los cambios biológicos	71.1	61.5
El paso de la educación primaria a la secundaria	51.4	48.6
El aumento de responsabilidades	31.9	38.9
El inicio de la vida sexual	22.1	29.9
Tener hijos	15.1	12.9
Otro	0.8	0.5
No precisa	7.8	7.6
Total	100.0	100.0
Nº de casos	1,174	1,174

De la siguiente lista, en su opinión,
¿Qué acontecimientos marcan el inicio de la adultez para una mujer?
¿Y para un hombre?



NOTA: Porcentaje de respuestas múltiples.

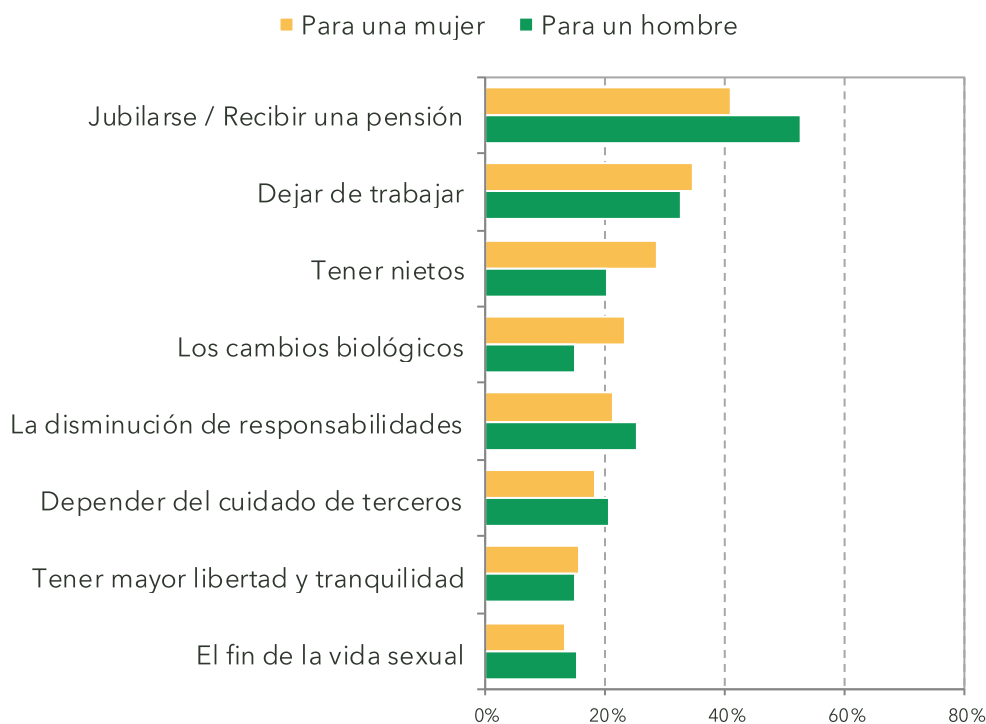


Acontecimientos	Para una mujer	Para un hombre
Formar una familia	34.3	30.5
Lograr independencia económica	33.4	38.1
Tener hijos	29.8	18.2
Tener un trabajo estable	27.1	37.8
El aumento de responsabilidades	23.3	28.9
El inicio de la vida sexual	14.6	11.6
Los cambios biológicos	13.2	9.7
Dejar la casa de los padres	10.9	11.6
Finalizar la formación profesional	9.9	10.1
Otro	0.0	0.1
No precisa	3.6	3.4
Total	100.0	100.0
Nº de casos	1,174	1,174



De la siguiente lista, en su opinión,
¿Qué acontecimientos marcan el inicio de la vejez para una mujer?
¿Y para un hombre?

NOTA: Porcentaje de respuestas múltiples.



Acontecimientos	Para una mujer	Para un hombre
Jubilarse / Recibir una pensión	41.1	52.8
Dejar de trabajar	34.6	32.7
Tener nietos	28.7	20.3
Los cambios biológicos	23.3	14.8
La disminución de responsabilidades	21.4	25.2
Depender del cuidado de terceros	18.3	20.4
Tener mayor libertad y tranquilidad	15.7	14.8
El fin de la vida sexual	13.2	15.2
Otro	0.2	0.2
No precisa	3.7	3.6
Total	100.0	100.0
Nº de casos	1,174	1,174

LAS EDADES DE LA VIDA Y SUS TRANSICIONES HACIA UNA MAYOR COMPLEJIDAD



Del nacimiento a la muerte, las edades de la vida son consubstanciales a la existencia humana y constituyen una de sus mayores particularidades. Las ciencias sociales y el medio académico en general, muestran un reciente interés por las edades de la vida en su integralidad, a través de sus secuencias temporales, transiciones y sus diversos significados entre contextos sociales y culturales. En este sentido, se debe saludar la iniciativa del IOP PUCP de producir datos primarios sobre esta problemática desde la percepción de la población peruana.



**ROBIN
CAVAGNOUD**

Doctor en Estudios de las Sociedades Latinoamericanas por el IHEAL, Université de la Sorbonne Nouvelle - París III. Profesor Asociado del Departamento de Ciencias Sociales de la PUCP. Miembro del Grupo de Investigación Edades de la Vida y Educación de la PUCP (EVE).

Un primer resultado a resaltar remite a la distancia de varios meses —y hasta años— que en promedio se puede observar en la opinión de los encuestados, con respecto al final de una edad y el inicio de la siguiente: 2.1 años entre la infancia y la adolescencia, 0.9 años entre la adolescencia y la juventud, 3 años entre la juventud y la adultez, y 6.7 años entre la adultez y la vejez. Este desfase indica que las transiciones entre las distintas edades de la vida son secuencias extendidas que (ya) no se pueden definir por un evento o un ritual de paso que marque un “antes” y un “después” —como la celebración tradicional de la quinceañera—, sino por una serie de factores agregados y específicos para cada individuo, según el curso de su vida.

Esta observación se puede corroborar con los resultados presentados en este informe, que muestran un correlato poco evidente entre los acontecimientos más importantes de la vida y la entrada en las distintas edades: “empezar a trabajar” (19.7 años) no se asocia claramente con el inicio de la juventud (18.4 años), “tener el primer hijo” (25.6 años) y “casarse” (27.3 años) anteceden la entrada en la adultez (29.7 años), y “tener nietos” (49.3 años) y “jubilarse” (58.5 años) están alejados del inicio de la vejez (57.4 años). Obviamente, estos promedios expresan “edades ideales” según la opinión de los peruanos, pero no reflejan necesariamente los hechos reales registrados. Sabemos, por ejemplo, que la fecundidad deseada es siempre más tardía que la fecundidad observada.

En el conjunto de los acontecimientos presentados, la edad que corresponde al hecho de “dejar la casa de los padres” (24.3 años), llama la atención por ser muy aislada tanto del final de la juventud (26.7 años) como del inicio de la adultez (29.7 años). Este resultado puede mostrar cierta evolución en el sentido común, que tradicionalmente tendía a asociar la salida del hogar familiar, con la entrada a una unión formal —la convivencia en pareja o el matrimonio—. Hoy en día, parece más bien que la autonomía residencial es deseada en promedio durante la juventud y no necesariamente al final de ella con el nacimiento del primero hijo o el matrimonio.

En lo que se refiere a los acontecimientos que marcan el inicio y final de cada etapa de la vida, la apreciación de las personas encuestadas revela cierta fragmentación de los resultados y, nuevamente, una dificultad para identificar un hito que caracterice el paso de una edad a otra. Si la salida de la infancia aparece mayormente asociada a “cambios biológicos” (71.1% para una mujer y 61.5% para un hombre), los otros acontecimientos mencionados —y en particular “el paso de la educación primaria a la secundaria”— poseen significativos porcentajes en las respuestas de los encuestados —por encima del 30%—. Con respecto a la transición de la juventud a la adultez, la repartición de las respuestas es aún más notoria, dado que “formar una familia”, “lograr independencia económica”, “tener hijos”, “tener un trabajo estable” y “el aumento de responsabilidades”, resultan ser acontecimientos mencionados con similar importancia. Nuevamente, estos resultados revelan que, en la percepción de la población encuestada, existe una relativa dificultad para determinar un evento detonante que marque el paso de una edad a otra. Las transiciones biográficas aparecen hoy en día más complejas y deben explicarse por un entrelazamiento de situaciones sociales que remiten al ámbito tanto familiar, económico como laboral.

Esta mayor problematización en la caracterización de las transiciones contrasta finalmente, con el rol predominante que se le reconoce a la familia como la institución más importante para el cuidado y atención de las personas en todas las edades y etapas de la vida.

4 INSTITUCIONES MÁS IMPORTANTES PARA EL CUIDADO Y ATENCIÓN DE LAS PERSONAS EN LAS DIFERENTES ETAPAS DE LA VIDA

De las siguientes instituciones, ¿Cuáles considera usted que son más importantes para el cuidado y atención de las personas en las siguientes etapas de la vida?

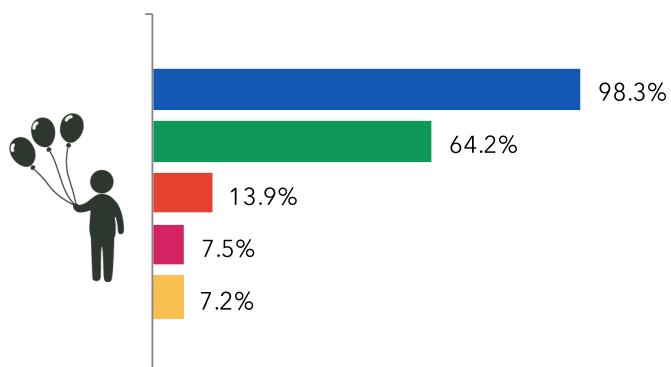


NOTA: Porcentaje de respuestas múltiples.

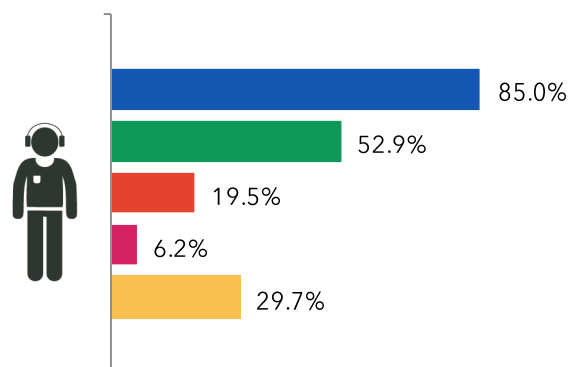
A Nivel Nacional Urbano-Rural

- La familia
- El Estado
- Instituciones particulares o privadas
- Instituciones de beneficencia o caridad
- Cada uno debe cuidarse por sí mismo

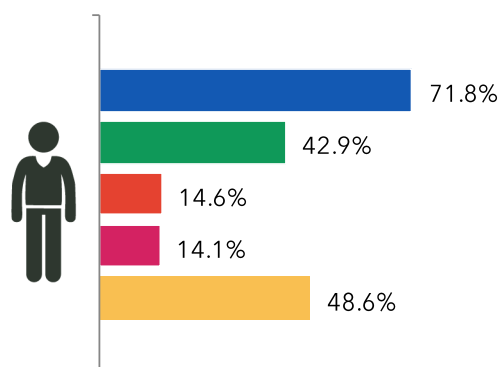
INFANCIA



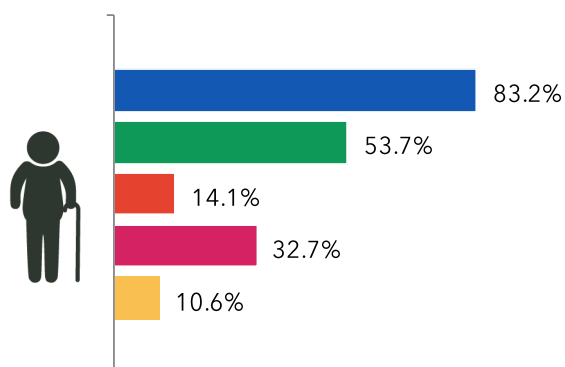
JUVENTUD



ADULTEZ



VEJEZ





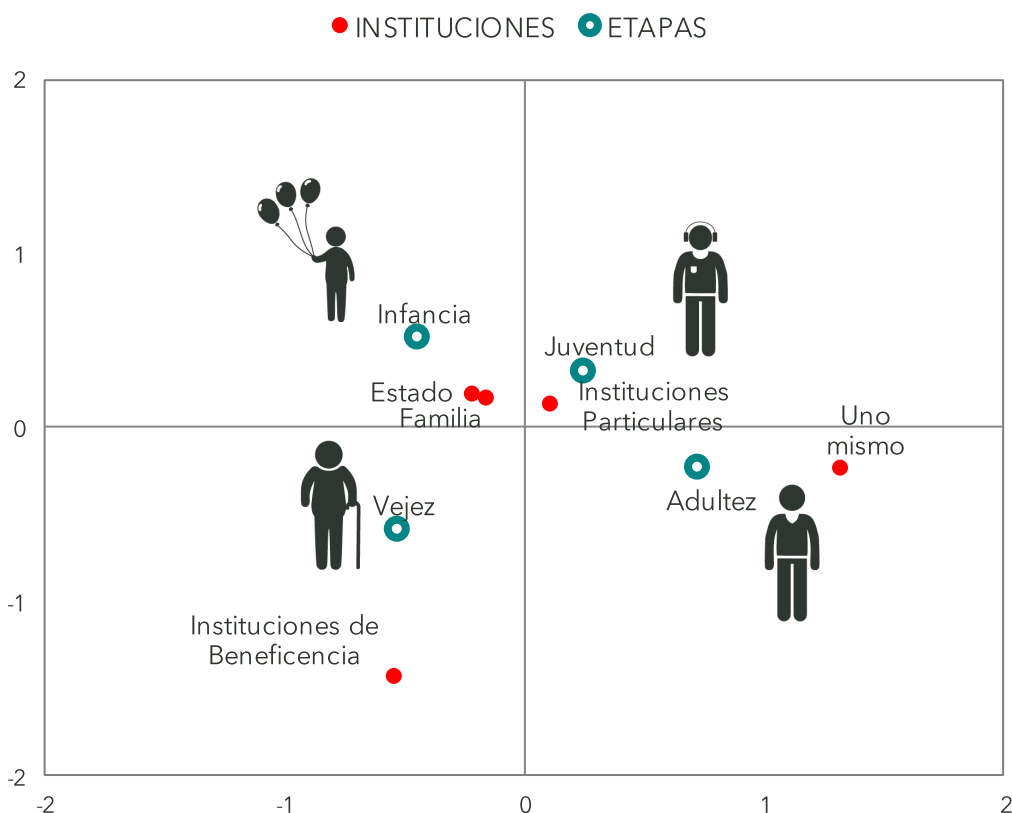
De las siguientes instituciones, ¿Cuáles considera usted que son más importantes para el cuidado y atención de las personas en las siguientes etapas de la vida?

NOTA: Porcentaje de respuestas múltiples.

Instituciones	Infancia	Juventud	Adulthood	Vejez
La familia	98.3	85.0	71.8	83.2
El Estado	64.2	52.9	42.9	53.7
Instituciones particulares o privadas	13.9	19.5	14.6	14.1
Instituciones de beneficencia o caridad	7.5	6.2	14.1	32.7
Cada uno debe cuidarse por sí mismo	7.2	29.7	48.6	10.6
Otra	0.4	0.4	0.3	0.2
Ninguna	4.6	3.0	4.2	2.4
No precisa	3.5	2.9	3.2	2.8
Nº de Casos	1,174	1,174	1,174	1,174

MAPA PERCEPTUAL DE INSTITUCIONES Y ETAPAS DE LA VIDA

A Nivel Nacional Urbano-Rural



Valor de Chi cuadrado: 998.233

Significación: $p < .001$

NOTA: En el Mapa Perceptual obtenido mediante un Análisis de Correspondencias Simples, se presentan gráficamente las relaciones de asociación existentes entre las edades de la vida y las instituciones que deberían encargarse del cuidado y atención de las personas. Las etapas de la vida e instituciones que se ubican hacia el centro del gráfico (coordenada 0.0) presentan una baja asociación, mientras que una alta asociación se expresa en una mayor distancia del centro y una mayor cercanía entre instituciones y edades.

5 RESULTADOS DESAGREGADOS POR GRUPOS DE EDAD ESPECÍFICOS

NOTA: Las siguientes tablas han sido desarrolladas según grupos de edad más específicos, a solicitud del Grupo de Investigación Edades de la Vida y Educación (EVE).

En su opinión, ¿A qué edad inicia y termina cada una de las siguientes etapas de la vida?



Según Grupos de Edad

Etapas	Total	Grupo de Edad			
		18 a 29	30 a 44	45 a 54	55 a más
Inicia la infancia	3.8	3.9	3.6	4.1	3.6
Termina la infancia	10.4	10.4	10.4	10.7	10.3
Inicia la adolescencia	12.6	12.6	12.5	12.7	12.7
Termina la adolescencia	17.5	17.6	17.3	17.8	17.6
Inicia la juventud	18.4	18.5	18.2	18.4	18.5
Termina la juventud	26.7	26.6	26.6	26.7	27.2
Inicia la adultez	29.7	28.8	29.5	30.7	30.3
Termina la adultez	50.7	48.7	50.7	52.5	52.3
Inicia la vejez	57.4	55.5	57.5	58.3	59.4
N° de Casos	1,174	363	374	232	205

En su opinión, ¿Cuál sería la edad ideal para cada uno de los siguientes acontecimientos de la vida?



Acontecimientos	Total	Grupo de Edad			
		18 a 29	30 a 44	45 a 54	55 a más
Empezar a trabajar	19.7	19.7	19.5	19.8	19.7
Dejar la casa de los padres	24.3	24.3	24.0	24.3	24.5
Tener el primer hijo	25.6	26.4	25.8	25.0	24.6
Casarse	27.3	28.4	27.3	26.6	26.2
Tener nietos	49.3	50.4	49.4	48.7	47.8
Jubilarse	58.5	58.0	57.9	59.1	60.2
Morir	80.5	80.9	80.1	80.1	80.9
N° de Casos	1,174	363	374	232	205



¿CÓMO PERCIBIMOS LOS PERUANOS LA VEJEZ?

La complejidad del envejecimiento individual impide establecer un consenso acerca de la edad en la que se inicia la vejez. Para efectos legales y de acceso a servicios públicos o privados, se establece una edad estándar de 60 años —según la ONU— o 65, según las legislaciones existentes en cada país.

Por ello, cuando se pregunta a los encuestados “¿A qué edad se inicia la vejez?”, el promedio de 57.4 años que se obtiene, nos ubica en una edad peculiar, menor que la “oficial” y que discrepa con la tendencia actual de asumir que se llega a la vejez más tarde, y en mejores condiciones físicas y mentales. ¿Qué explicaría esta aparente paradoja en la opinión de los encuestados, sobre el inicio de la vejez a una edad relativamente baja? Podría explicarse en parte, en la llamada “percepción social” sobre la vejez, que no se asocia con características físicas o visibles, sino que depende de la edad del encuestado. Así, según el estudio del IOP PUCP, mientras más joven es el encuestado, menor es la edad en la que se percibe el inicio de la vejez y, por el contrario, a mayor edad del encuestado, el inicio de la vejez se va percibiendo a una edad más tardía.

Asimismo, cuando se indaga sobre las edades “ideales” para vivir ciertos acontecimientos del ciclo vital, como por ejemplo: tener nietos, jubilarse y morir, las respuestas son: 49.3 años, 58.5 años y 80.5 años, respectivamente. Sólo la edad “ideal” para morir excede la esperanza de vida en nuestro país, que según el INEI (2015) está en 74.6 años en promedio. Para los otros acontecimientos, identificados tradicionalmente con la vejez, se mantiene la opinión de que edades relativamente tempranas son las ideales. En el caso de “tener nietos”, sabemos que en los últimos 40 años se ha asociado la “abuelidad”¹ a edades más tardías a las expresadas en la encuesta, por la extensión de la esperanza de vida, y por el hecho de que las mujeres han retrasado la edad de su primer parto, haciendo que las personas se conviertan en abuelos o abuelas a edades mayores. En cuanto a la jubilación, en el Perú la edad oficial son los 65 años. En otros países es mayor, debido al problema del sustento económico de los jubilados. Sin embargo, esta percepción de edad temprana podría explicarse por aquella “percepción social” mencionada anteriormente, o por un tema aspiracional, es decir, que los encuestados, al ser preguntados por la “edad ideal”, aspiran a liberarse más temprano de un vínculo laboral obligatorio y de un horario fijo, para tener con ello, mayor control sobre su tiempo libre.

En las respuestas sobre los acontecimientos que marcan el inicio de la vejez en hombres y mujeres, encontramos una asociación entre jubilarse o recibir pensión y dejar de trabajar, como las dos principales opciones, tanto para hombres como para mujeres; aunque estos acontecimientos no sean lo mismo. A una jubilación accede aproximadamente un tercio de la



**BLANCA
LÓPEZ**

Licenciada en Sociología y Magíster en Comunicaciones por la PUCP. Profesora del Departamento de Comunicaciones de la PUCP. Miembro del Grupo de Investigación Edades de la Vida y Educación de la PUCP.

población trabajadora del país, debido a la informalidad que subsiste en el ámbito laboral. La jubilación implica, además, la ruptura con el mundo del trabajo, con sus obligaciones y relaciones, y también la obtención de una pensión para —de ser posible— vivir con ella. Para la mayoría restante, tanto hombres como mujeres, “dejar de trabajar” significa no percibir ingresos y, por lo tanto, en nuestro país, para muchas personas resulta de vital importancia trabajar hasta donde las fuerzas lo permitan.

Finalmente, es interesante observar y comparar qué acontecimientos predominan vinculados al inicio de la vejez para hombres y mujeres. Según los encuestados, para las mujeres estos acontecimientos son: dejar de trabajar, tener nietos, los cambios biológicos y tener una mayor libertad o tranquilidad. Para los hombres son: la jubilación, la disminución de responsabilidades, el hecho de depender del cuidado de terceros y el fin de la vida sexual. Se distingue “jubilación” —en el caso de los hombres— de “dejar de trabajar”, en el caso de las mujeres. Un dato final sumamente interesante, es que no se asocia con los hombres, en la misma proporción que para las mujeres, el hecho de “tener nietos” o sufrir “cambios biológicos”. Por último, “depender del cuidado de terceros” y el “fin de la vida sexual” son acontecimientos fundamentalmente asociados con el inicio de la vejez en los hombres.

¹ El término “abuelidad” proviene de un neologismo creado en 1977 por la médica argentina Paulina Redler. El término aceptado por la Academia Argentina de Letras, ha sido posteriormente usado en diversos estudios sobre la vejez. Fuente: CECIES (Centro de Ciencia Educación y Sociedad) de Argentina. Recuperado de: <http://www.cecies.org/index.asp>.

FICHA TÉCNICA

	Encuesta Nacional Urbano Rural realizada por el Instituto de Opinión Pública de la Pontificia Universidad Católica del Perú.
UNIVERSO	Hombres y mujeres de nacionalidad peruana, de 18 años o más.
NIVEL DE REPRESENTATIVIDAD	Las provincias donde se realizaron las entrevistas concentran aproximadamente el 65% de la población nacional de 18 o más años del Perú.
SISTEMA DE MUESTREO	Semiprobabilístico polietápico.
MUESTRA	1,174 personas entrevistadas.
MARGEN DE ERROR	±2,86% con un nivel de confianza del 95%, asumiendo 50%-50% de heterogeneidad, bajo el supuesto de muestreo aleatorio simple.
FECHAS DE APLICACIÓN	14 al 25 de julio del 2017.

EQUIPO IOP

Pluvia Astete, Néstor Arzapalo, Sabina Cabrera, Scarlett Cabrera, Silvia Carranza, Magda Carrera, Sebastián Higuera, Tatiana León, Alice López, Vania Martínez, Ledda Narváez, Jan Marc Rottenbacher y Meir Tintaya.