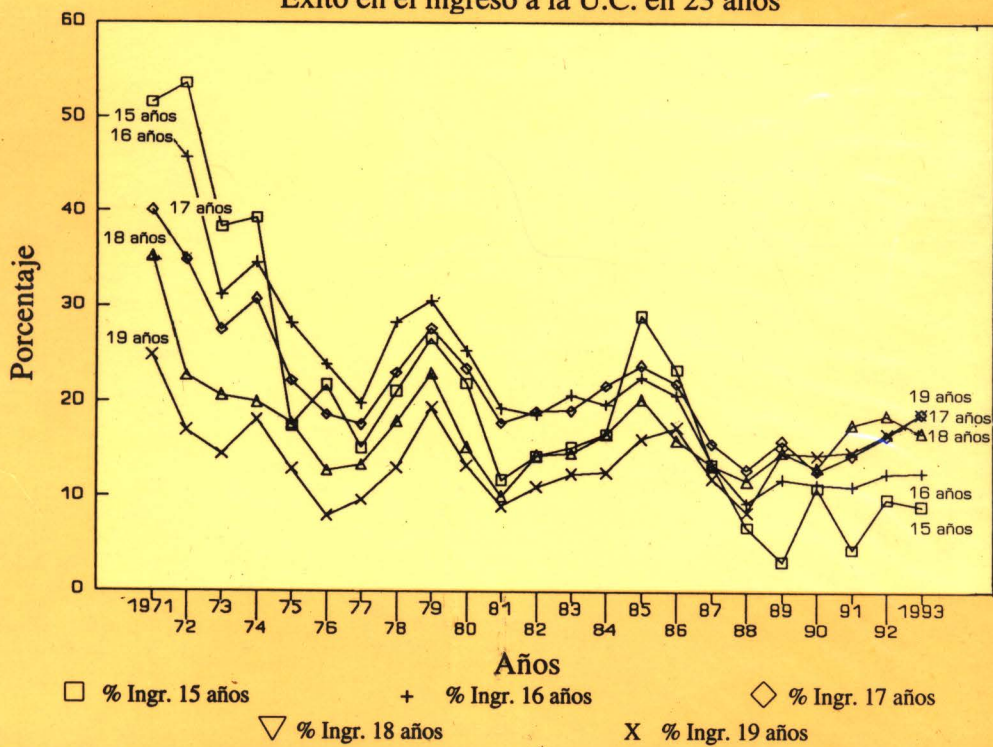




CENSO DE POSTULANTES: NUEVOS PERFILES A LOS 23 AÑOS 1971 - 1993

VARIABLE EDAD 1971 - 1993

Exito en el ingreso a la U.C. en 23 años



ENRIQUE QUEVEDO ALDECOA



PONTIFICIA UNIVERSIDAD CATOLICA DEL PERU
Oficina de Ingreso

CENSO DE POSTULANTES:

NUEVOS PERFILES A LOS 23 AÑOS

1971 - 1993

ENRIQUE QUEVEDO ALDECOA

Contenido

Introducción	1
El Censo de Postulantes	3
El ingreso a la Universidad Católica	4
Postulantes e ingresados a la Universidad Católica	4
Variable Sexo	11
Variable Edad	19
Variable Año que terminaron secundaria	27
Variable Lugar de residencia	37
Variable Lugar del colegio de procedencia	65
Población distrital, Lugar de residencia y Lugar del colegio de procedencia	83
Resumen	95

Introducción

El Censo de Postulantes es un sistema de recopilación y procesamiento de información biográfica, socio-económica y académica de los postulantes, con fines estadísticos y sin valor para el examen de ingreso, diseñado por la Oficina de Ingreso de la Pontificia Universidad Católica del Perú. La encuesta del Censo de Postulantes consta de 33 preguntas y se aplica en todos los procesos de exámenes de ingreso; el sistema es actualizado de acuerdo con los avances tecnológicos. En la actualidad, su diseño permite la lectura inmediata para detectar posibles duplicaciones u omisiones de las respuestas; de esta manera se ha logrado eliminar una fuente importante de errores. Las respuestas marcadas por el postulante, luego de verificadas en pantalla, pasan directamente a la base de datos. Así, por la metodología empleada, el Censo de Postulantes es una fuente de información cada vez más eficiente y confiable. El procesamiento de la información de los censos es anónima.

Los datos para este trabajo corresponden a toda la población de postulantes y de ingresados a la Pontificia Universidad Católica del Perú a través de procesos de exámenes de ingreso, en los primeros semestres.

El Censo de Postulantes se ha publicado, parcialmente, en varias oportunidades. Esta vez, se muestra el resultado del acopio de información en los últimos veintitrés años: 1971 - 1993. Para esta publicación se han seleccionado sólo algunas de las variables del Censo de Postulantes, las que podrían considerarse como las más representativas de nuestra población de postulantes e ingresados.

La motivación de los escolares que pretenden estudiar en una institución en particular debe obedecer a múltiples factores, difíciles de detectar totalmente; sin embargo, la composición de la masa de postulantes, probablemente, refleje perfiles que, a manera de causa-efecto, dibujen las características que corresponden a los sucesivos grupos que postulan a la Universidad. La permanencia o la variación de estas características a lo largo de dos décadas nos mostrará las tendencias que se van manifestando a través de las variables en estudio.

Nuevos perfiles pueden estar dibujándose en el grupo de postulantes a la Universidad Católica luego de 23 años de exámenes de ingreso, de cerca de medio centenar de procesos de selección con más de 200 mil postulantes y más de 35 mil ingresados. Las razones de estos cambios, si los hubiera, no están escudriñadas ni las consecuencias tampoco, éstas pueden ser positivas, negativas o indiferentes para el rendimiento académico de los estudiantes en la Universidad.

La observación de los resultados que aquí se muestra permitirá conocer la realidad de un sector importante de la población estudiantil y, tal vez, su interpretación resulte útil para una adecuada toma de decisiones, si fuera el caso. Estos resultados, en base a información fidedignamente recopilada, constituyen también una contribución para los especialistas e interesados en el tema.

El apoyo de las autoridades de la Universidad Católica hace posible la difusión de este trabajo. En su elaboración colaboraron decididamente el doctor J. Rogelio Llerena Quevedo, Director de la Oficina de Ingreso y el doctor Teodoro Sanz del Río, Jefe de la Sección Pruebas. En los trabajos de secretaría participaron las señoras Rosario Rentería de Molero, Amelia Echeverría de Caycho e Isabel Figueroa de Sotomayor y el señor Pedro Montalvo Argandoña. El Centro de Computación de la Universidad, como siempre, colaboró con la Oficina de Ingreso tanto en algunos aspectos del actual diseño mecanizado del Censo de Postulantes, como en el procesamiento electrónico de la información. Mi agradecimiento a todos ellos.

Enrique Quevedo Aldecoa

CENSO DE POSTULANTES: NUEVOS PERFILES A LOS 23 AÑOS 1971 - 1993

El Censo de Postulantes

La Oficina de Ingreso ha procesado la información de algunas variables del Censo de Postulantes aplicado en los últimos 23 años de ingreso a la Universidad Católica, con la finalidad de dar a conocer los resultados producidos durante el transcurso de estos años y de proporcionar información confiable para estudios e investigaciones de carácter socio-económico.

El Censo de Postulantes tiene como objetivo captar información sobre datos biográficos, familiares, socio-económicos y académicos de los postulantes para posteriores estudios estadísticos sobre la procedencia de los escolares que intentan llegar a esta Universidad y de aquellos que, efectivamente, logran su propósito. La información recopilada es anónima en su manejo y publicación.

Aunque la recopilación de datos de esta naturaleza se viene haciendo desde hace, aproximadamente, 30 años, la metodología actual es el resultado de una preocupación permanente de la Oficina de Ingreso por mejorar sus sistemas. Así, el Censo de Postulantes ha ido variando en su forma y algo de su contenido respecto del sistema original; ahora, el nuevo diseño responde a las exigencias de la tecnología moderna y, gracias a la eficiente colaboración del Centro de Cómputo de la Universidad, está sistematizado de manera tal que en el acto mismo de la inscripción del postulante se puede detectar la omisión, duplicidad o la incoherencia en las respuestas, antes de incorporarlas a la base de datos.

La inquietud que impulsa este trabajo es la de observar si la procedencia de los postulantes e ingresados a la Universidad Católica mantiene el mismo comportamiento de hace 23 años o si está cambiando paulatinamente; para ello, se tratará de resaltar los nuevos perfiles, si los hubiera. No está previsto en este trabajo analizar las razones que probablemente estén motivando los cambios ni si estos hechos benefician o perjudican o si son indiferentes para el rendimiento académico de los alumnos en la Universidad.

De las 33 preguntas que tiene la encuesta, se han procesado las siguientes: Sexo, Edad, Año que terminaron secundaria (respecto al año de postulación), Lugar de residencia en Lima Metropolitana y Callao y, en algunos casos, el Lugar del colegio donde terminaron secundaria.

El ingreso a la Universidad Católica

En los últimos 23 años, la Universidad Católica ha ido diversificando sus canales de acceso y creando nuevas especialidades. El número de postulantes y de ingresados también ha sido variable. Igualmente, los criterios de selección para el ingreso a la Universidad se han modificado; así, de 1971 a 1973 se aplicaba sólo Pruebas de Aptitud Académica y, de 1974 en adelante, se aplica Pruebas de Aptitud Académica y Conocimientos Básicos, cuyos contenidos también se vienen modificando. El sistema de ingreso es por cobertura de vacantes. Desde 1988 el Centro Preuniversitario es un sistema adicional de incorporación a la Universidad.

Desde 1971 hasta 1993, en 23 años, las especialidades ofrecidas a los postulantes pasaron de 31 a 40, incrementándose en 30% (en 100% si se incluyera las especialidades de la Escuela de Graduados). Arte continúa con un sistema de acceso directo a su Facultad y, desde 1978, ocurre lo mismo para Educación y Trabajo Social. Estudios Generales Ciencias Económicas se fusionó a Estudios Generales Letras en 1975. La Escuela de Servicio Social (Trujillo) no está considerada en este trabajo.

Los primeros puestos de colegios estatales, desde 1974, tienen un tratamiento especial en los exámenes de ingreso y, diez años después, en 1984, los primeros puestos de colegios privados se acogieron a este sistema. En 1978 las calificaciones escolares tuvieron 25% de valor en los puntajes de admisión universitaria.

En los primeros semestres la Universidad Católica ofrece ingreso en todas sus especialidades; en los segundos semestres sólo para el área de Ciencias y, desde 1983, también para el área de Letras.

Postulantes e ingresados a la Universidad Católica

La información procesada corresponde a los primeros semestres de ingreso a la Universidad Católica (excepto en 1972 y 1973 para Ciencias donde las cifras son globales). No se

ha considerado los segundos semestres de ingreso a la Universidad, salvo casos específicos, porque los repitentes que se presentan a mitad de año duplican el lugar de procedencia (en la mayoría de los casos), incrementan el promedio de edades, etc. distorsionando el perfil dibujado por los recién egresados de secundaria.

Los diversos cuadros muestran de manera independiente, en razón del número de postulantes, a Estudios Generales Letras y a Estudios Generales Ciencias. En cambio Arte, Educación, Trabajo Social y Estudios Generales Ciencias Económicas están incluidos en los totales y a los primeros puestos de secundaria se les identifica como Exonerados.

En los primeros semestres de estos 23 años, hubieron 142,808 postulantes y 25,251 ingresados. Esto es el 66% y el 71%, respectivamente, del total de postulantes (215,669) y de ingresados (35,695) a la Universidad Católica; así, más o menos una tercera parte de dichas cifras globales corresponde a los segundos semestres.

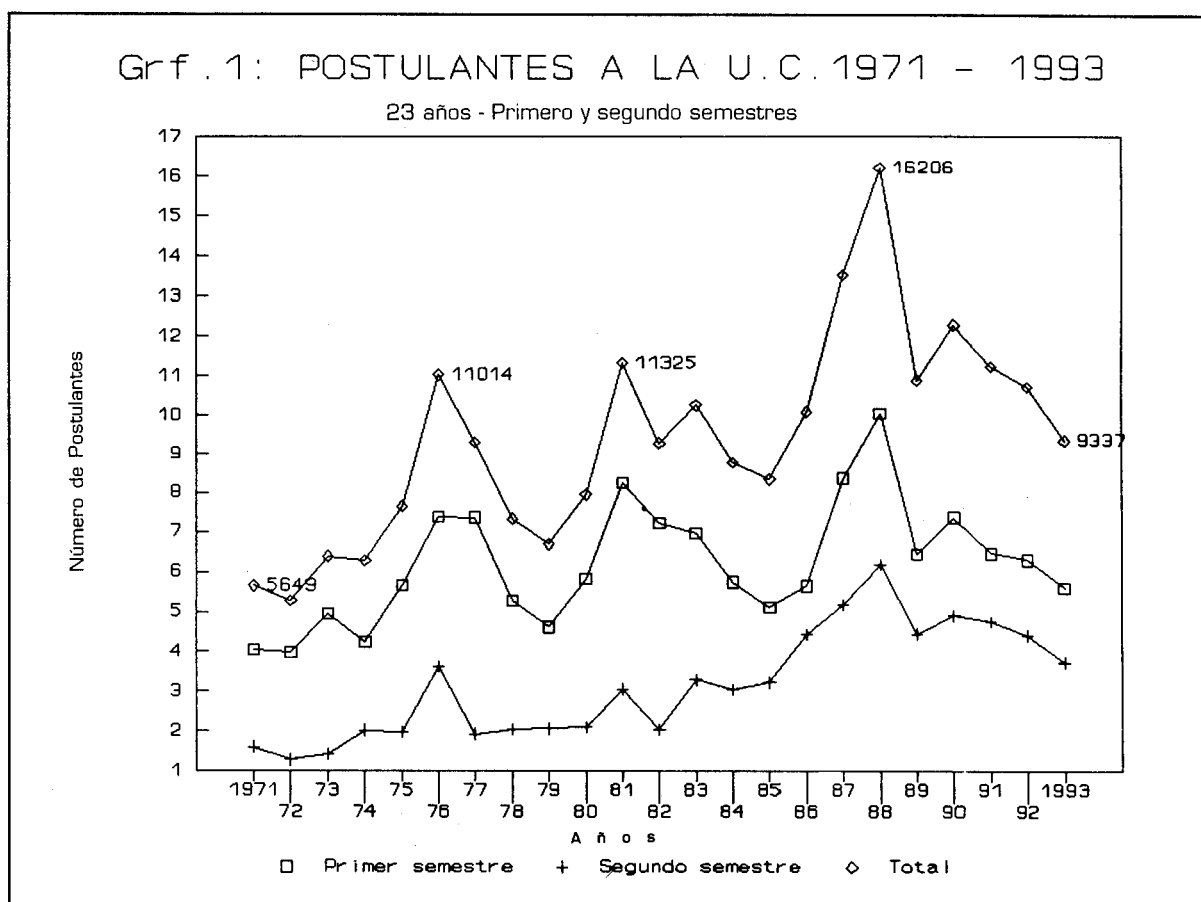
La competencia por el ingreso a la Universidad ha sido un poco más exigente en Estudios Generales Letras (6.4 a 1) que en Estudios Generales Ciencias (5.9 a 1). En los Exonerados de estas mismas áreas, por ser primeros puestos en secundaria, hubo mayor competitividad (4.3 a 1) que en Arte (2.4 a 1), en Educación (3.4 a 1) o en Trabajo Social (1.7 a 1). La proporción global ha sido de 5.6 a 1; es decir, en el total de todos estos años, ingresaron el 17.68% de los postulantes a la Universidad Católica, en los primeros semestres.

Al comienzo del año postulan mayoritariamente a Estudios Generales Letras (47%) y le siguen los de Estudios Generales Ciencias (43%). El resto se reparte en los grupos de Educación, Arte y Trabajo Social, en ese orden. Los Exonerados, que se incorporaron al sistema de admisión recién en 1983, son muy pocos (1.5%).

Los dos Estudios Generales tienen, prácticamente, el mismo volumen de ingresados (41%), Arte y Educación tienen alrededor del 5%. Trabajo Social y los Exonerados apenas pasan el 2%.

Tomando como referencia los puntos extremos (1971 - 1993) se observa que el número de postulantes, en los primeros semestres, se incrementa constantemente hasta llegar a su cúspide, en 1988, con 10,024 inscritos; luego comienza a descender, año tras año, sin lograr una estabilidad.

Si para tener una visión más integral del volumen de postulantes que concurre anualmente a la Universidad Católica incluimos también los segundos semestres, encontraremos que entre el total de 1971 (5,649 postulantes) y el de 1993 (9,337 postulantes) el incremento



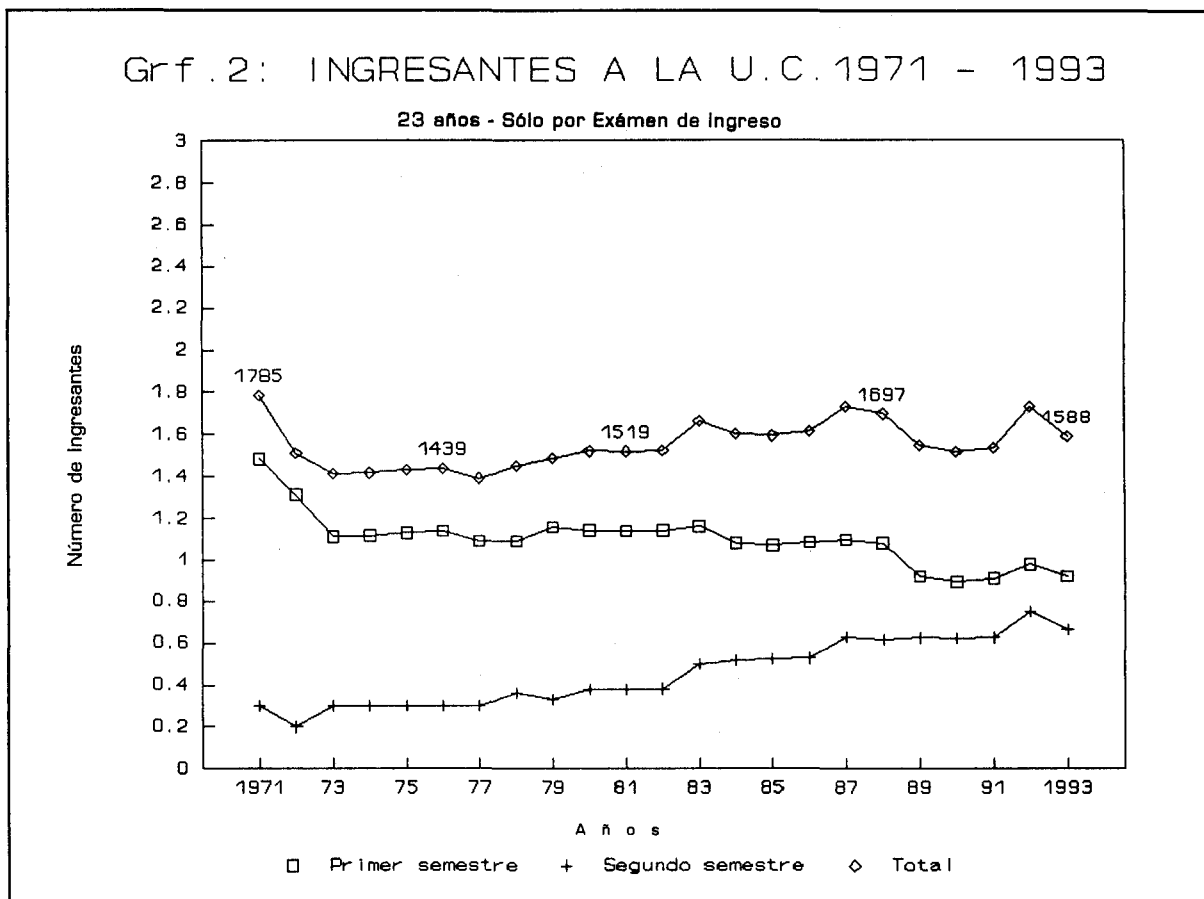
promedio en la cantidad de postulantes es de 2.31% al año y 1988 se mantiene como el año con mayor número de inscritos (16,206) (Gráfico 1 y Cuadro N° 1).

Paralelamente, el Instituto Nacional de Estadística, en su Compendio Estadístico de 1987, proyecta una tasa negativa de crecimiento poblacional del país: 2.9% en 1972 y 2.5 en 1981. El censo poblacional de 1993 establece un crecimiento de 2.2%. Teniendo en cuenta dicha información, se puede apreciar que el aumento de postulantes a la Universidad Católica es muy variado de un año a otro y que su crecimiento porcentual promedio es mayor que la tasa de crecimiento poblacional del país.

Los admitidos mediante exámenes de ingreso, en conjunto, muestran una variación menor que la de los postulantes, manteniéndose como cifra máxima la de 1971 (1,785 ingresados en total) le sigue 1987 con 1,730 admitidos. Si en este total se incluyera a los 300 incorporados del Centro Preuniversitario en 1993, el incremento de vacantes (o de ingresados) resultaría con un promedio anual de 0.26% en los últimos 23 años.

El porcentaje anual de incorporación a la Universidad por medio de exámenes de ingreso fue de 31.60% en 1971, de allí viene disminuyendo con algunos altibajos hasta llegar

al 17.01% en 1993. En los 23 años ingresaron, en promedio, 17.68% en los primeros semestres y 16.55% en total (Gráfico 2 y Cuadro N° 1).



Cuadro N°1:POSTULANTES E INGRESADOS A LA UNIVERSIDAD CATOLICA
(Por exámenes de ingreso)

Año	Primer Semestre			Segundo Semestre			Total		
	Post.	Ingr.	%	Post.	Ingr.	%	Post.	Ingr.	%
1971	4045	1483	36,66	1604	302	18,83	5649	1785	31,60
1972	3979	1312	32,97	1291	200	15,49	5270	1512	28,69
1973	4948	1112	22,47	1436	300	20,89	6384	1412	22,12
1974	4247	1117	26,30	2030	300	14,78	6277	1417	22,57
1975	5679	1130	19,90	1969	300	15,24	7648	1430	18,70
1976	7370	1139	15,45	3644	300	8,23	11014	1439	13,07
1977	7357	1091	14,83	1926	300	15,58	9283	1391	14,98
1978	5280	1090	20,64	2045	361	17,65	7325	1451	19,81
1979	4618	1156	25,03	2066	330	15,97	6684	1486	22,23
1980	5833	1140	19,54	2110	380	18,01	7943	1520	19,14
1981	8264	1139	13,78	3061	380	12,41	11325	1519	13,41
1982	7216	1141	15,81	2052	381	18,57	9268	1522	16,42
1983	6953	1161	16,70	3289	500	15,20	10242	1661	16,22
1984	5736	1081	18,85	3033	521	17,18	8769	1602	18,27
1985	5110	1070	20,94	3227	524	16,24	8337	1594	19,12
1986	5645	1083	19,19	4438	529	11,92	10083	1612	15,99
1987	8356	1099	13,15	5179	631	12,18	13535	1730	12,78
1988	10024	1082	10,79	6182	615	9,95	16206	1697	10,47
1989	6431	921	14,32	4453	625	14,04	10884	1546	14,20
1990	7361	894	12,15	4912	623	12,68	12273	1517	12,36
1991	6461	910	14,08	4763	626	13,14	11224	1536	13,68
1992	6299	978	15,53	4410	750	17,01	10709	1728	16,14
1993	5596	922	16,48	3741	666	17,80	9337	1588	17,01
Tot.	142808	25251	17,68	72861	10444	14,33	215669	35695	16,55

Variable Sexo

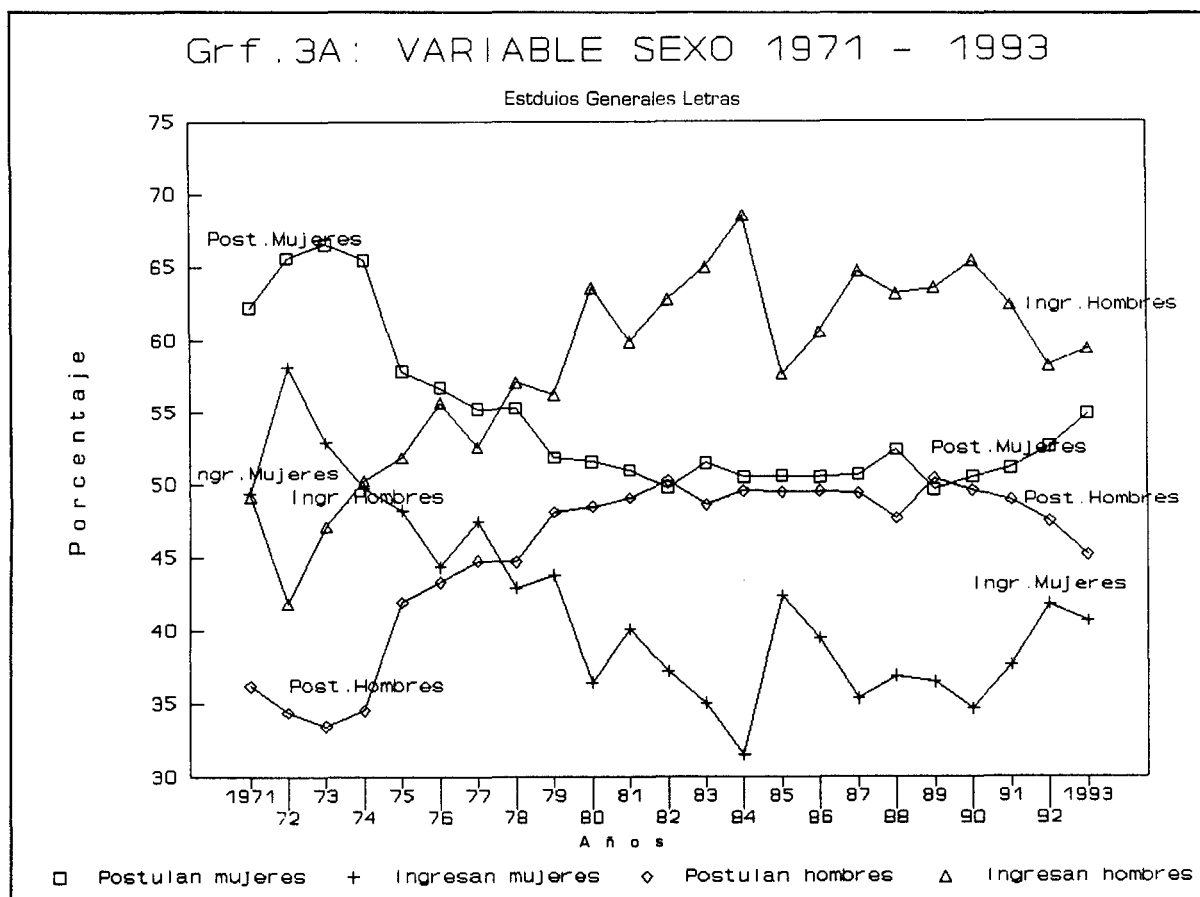
La preferencia en la elección de la carrera a seguir parecería estar influenciada por la variable sexo. En ingeniería son mayoritariamente hombres, en educación inicial o en trabajo social son mujeres. Así, el comportamiento de esta variable es diferente para cada área de acceso a la Universidad.

Estudios Generales Letras.

Los postulantes a Estudios Generales Letras muestran distintas tendencias a lo largo de estos 23 años:

De 1971 a 1974 hay una marcada preferencia de las mujeres por ingresar a esta área de estudios, inclusive va en aumento hasta llegar al 66% de su total (dos mujeres por cada postulante hombre). Los hombres son más o menos el 34%.

En 1975 comienza a declinar esta preponderancia del sexo femenino, estabilizándose luego las proporciones entre 50 a 52%, aproximadamente (una mujer - un hombre) hasta 1990 y desde 1991 nuevamente se insinúa un aumento en el porcentaje de mujeres (Gráfico 3A y Cuadro N° 3).



Es probable que las variaciones señaladas se expliquen, de alguna manera, por la fusión de Estudios Generales Ciencias Económicas al área de Letras, en 1975.

Los ingresados a Estudios Generales Letras también presentan diferencias en el comportamiento de la variable sexo.

Al comienzo, en 1972 y 1973, ingresaban más mujeres que hombres; pero luego, en los años siguientes se invierte la relación, logrando ingresar más hombres que mujeres en porcentajes que se incrementan paulatinamente, del 52% en 1975 (cuando se incorporan a Letras las especialidades de Ciencias Económicas) hasta el 68% en 1984.

Desde 1985 se estabiliza, aparentemente, la cantidad de ingresados hombres en 60% más o menos (Gráfico 3A y Cuadro N° 3).

Entre 1971 y 1974 había acceso directo a Estudios Generales Ciencias Administrativas y el número de sus postulantes se repartía, prácticamente por igual, entre hombres y mujeres. En los ingresados se observa una mayoría a favor de los hombres.

Estudios Generales Ciencias.

A Estudios Generales Ciencias:

Postulan siempre más hombres que mujeres con cantidades que varían entre el 81 y el 87% hasta 1981 (una mujer por cada cuatro hombres, aproximadamente).

Luego se observa una tendencia decreciente en el número de postulantes hombres, del 86% en 1982 hasta el 78% en 1993 (Gráfico 3B).

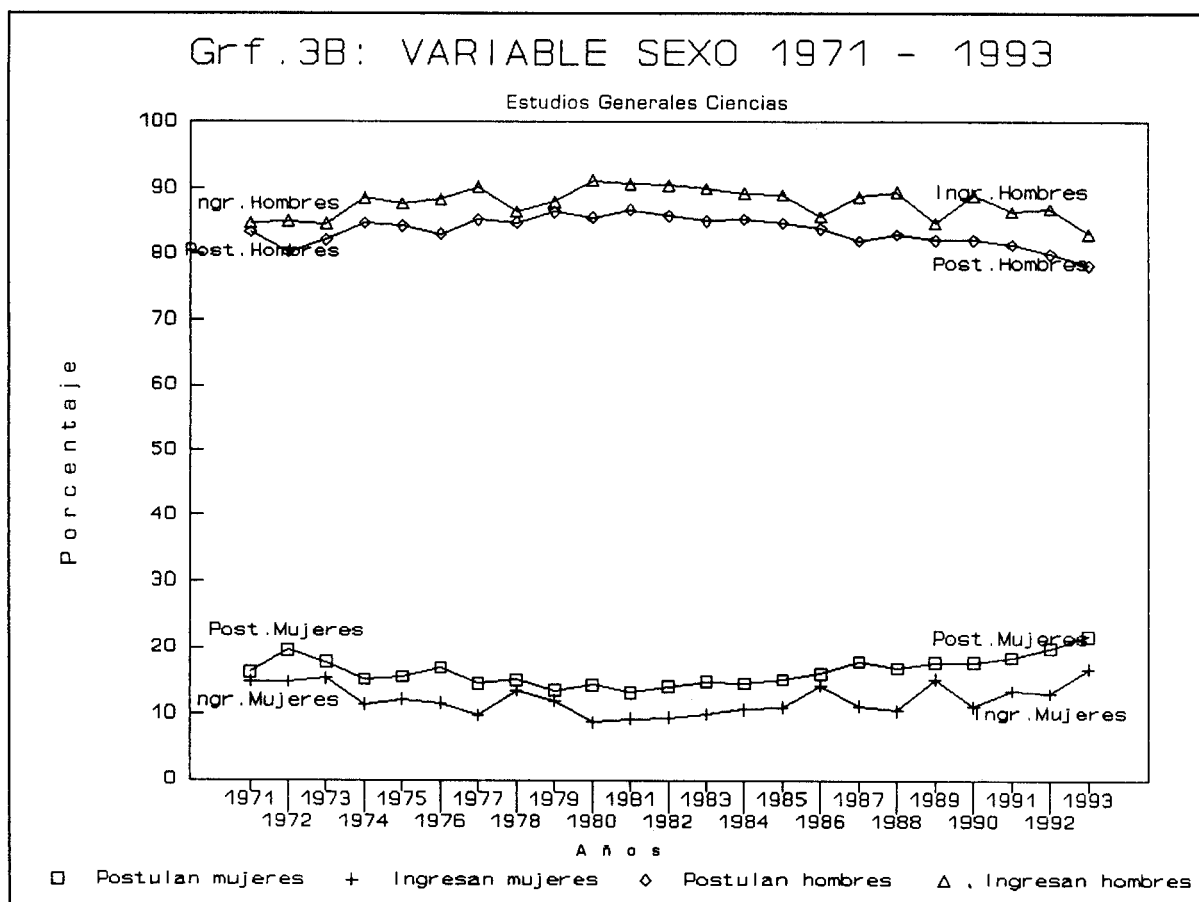
Los hombres siempre ingresan mayoritariamente a Estudios Generales Ciencias:

En 1971 se inicia un crecimiento constante en el porcentaje de ingreso a favor de los hombres hasta 1980, de 85 a 91%.

En 1981 comienza a decrecer este porcentaje hasta llegar, en 1993, al 83%. La tendencia parece ser la misma que la de sus postulantes, que ingresen cuatro hombres por cada mujer (Cuadro N° 3).

Total U.C.

Desde 1978 las Facultades de Educación y de Trabajo Social tienen acceso directo a sus especialidades y la Facultad de Arte continúa también con el acceso directo de sus

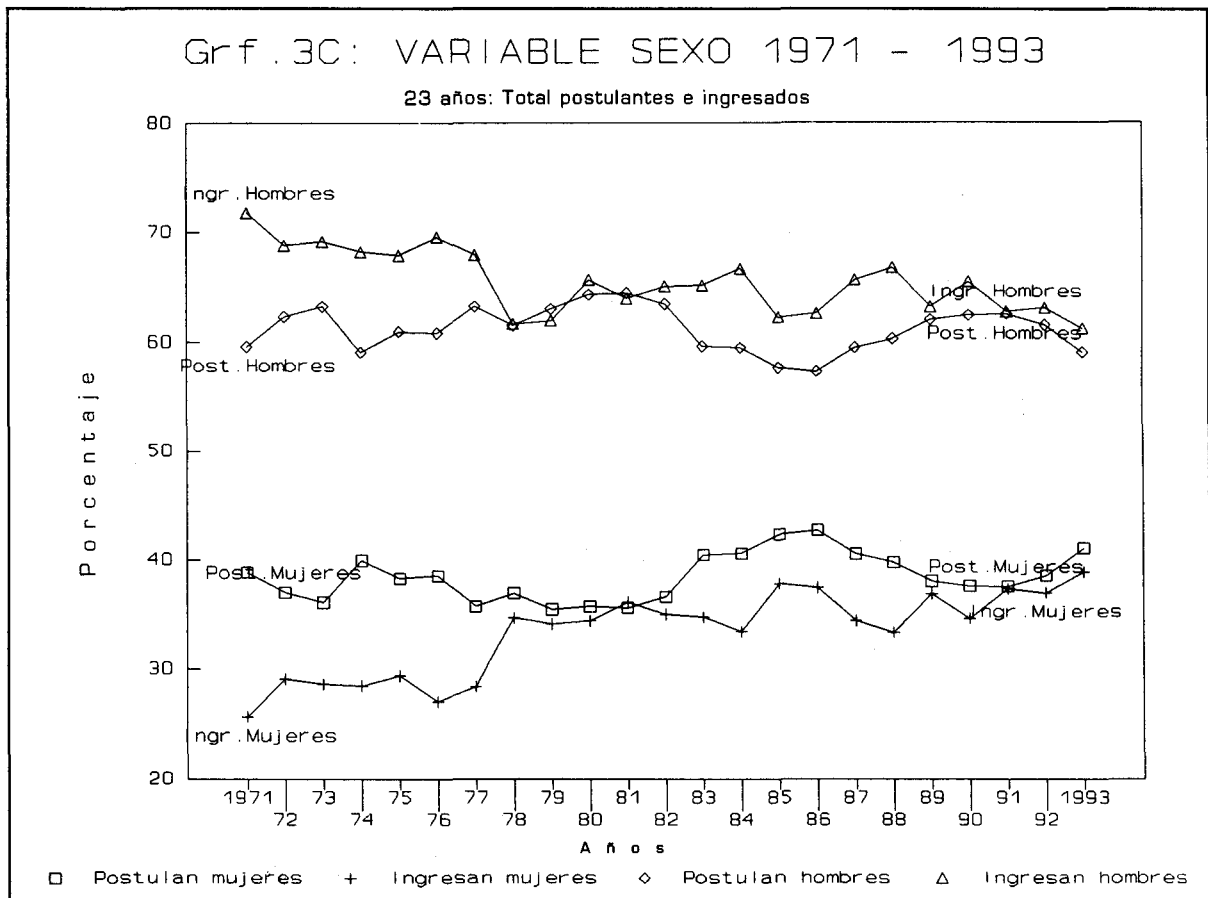


postulantes. En conjunto, estas tres áreas en estudio tienen mayoritariamente postulantes mujeres; en 1978 comienzan con 55%, suben hasta el 88% en 1990 y, luego, desde 1991, con algunos altibajos, se mantienen alrededor del 77%.

Los ingresados a las Facultades de Arte, Educación y Trabajo Social son mujeres en su mayoría. Mantienen porcentajes elevados de ingreso (83% en 1984); en 1988 descienden al 70%, pero luego el grupo de mujeres se recupera nuevamente hasta alcanzar niveles de ingreso del 80%, más o menos.

Los Exonerados por ser primeros puestos de secundaria son incorporados al sistema de ingreso en 1983, desde entonces hasta 1986 mayoritariamente son mujeres (55%). En los siguientes años la mayoría se intercala entre hombres y mujeres con porcentajes de 52 a 55%.

Los ingresados de estos primeros puestos de secundaria inicialmente tienen cantidades semejantes entre los de Ciencias y los de Letras (1983 a 1986) y, para estos años, se intercala la mayoría entre hombres y mujeres. Posteriormente se incrementa el número de ingresados a Ciencias y con ello, la tendencia de que los hombres más que las mujeres estudien en esta área se refleja inmediatamente en el volumen de estos ingresados; así



en este grupo, desde 1987, hay cada vez más ingresados hombres que mujeres.

El número total de postulantes y de ingresados a la Universidad Católica está compuesto mayoritariamente por hombres (Gráfico 3C):

A lo largo de estos 23 años, el 60% de los postulantes son los correspondientes a esta categoría.

En los admitidos, el comportamiento de la variable es menos constante que en el caso anterior: de 1971 a 1977, el porcentaje de ingresados hombres es mayor que el de postulantes hombres (67 a 72%).

Desde 1978, cuando se inicia el ingreso directo a Educación y Trabajo Social donde, junto a los ingresados a la Facultad de Arte, son mayoritariamente mujeres, el porcentaje de ingresados sigue favoreciendo a los hombres pero con una tasa negativa de crecimiento de estos a favor de las mujeres. Sin embargo, parece que la tendencia es la de estabilizarse de manera que el 60% de los ingresados sean hombres y el 40%, mujeres.

Dado que la tasa de disminución en el porcentaje de ingresados hombres es baja y de

continuar con la misma variación, una proyección lineal del comportamiento de esta variable para el año 2000 nos permite esperar entre 55 a 58% de ingresados hombres y 45 a 42% de mujeres.

Exito en el Ingreso

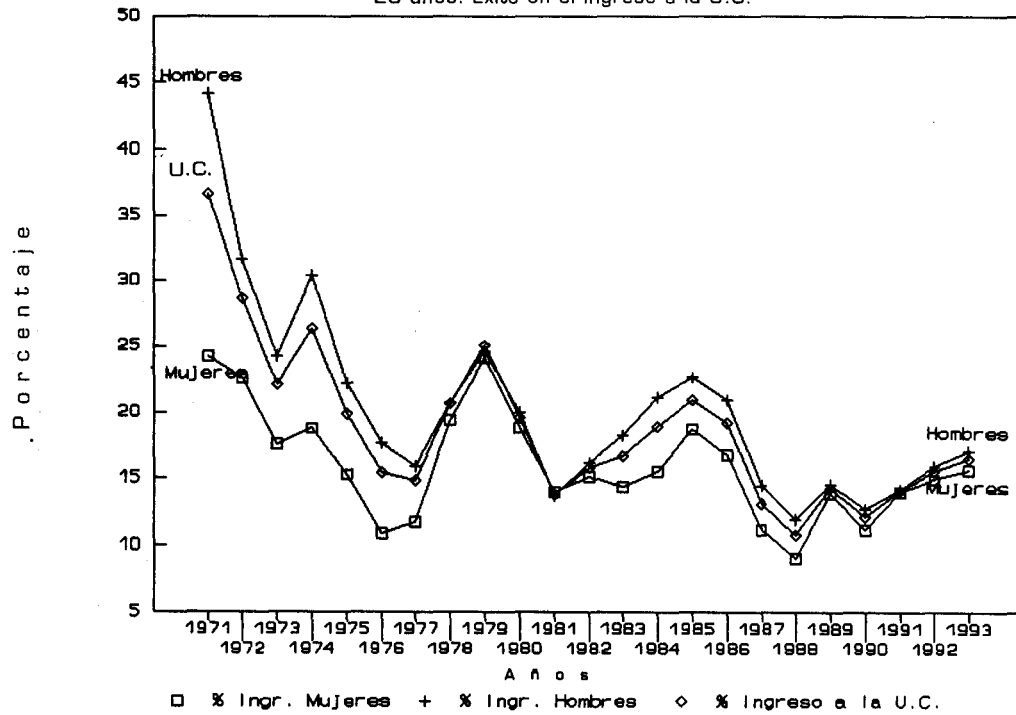
Al comparar los rendimientos porcentuales de ingreso a la Universidad entre las áreas de Ciencias y de Letras, se observa que las mujeres que postulan a Estudios Generales Ciencias parecerían tener mejor definida su decisión sobre lo que quieren estudiar o que, efectivamente, son más estudiosas que las mujeres que van hacia Estudios Generales Letras. Las de Ciencias, a pesar de ser un número relativamente reducido tienen siempre un rendimiento porcentual en el ingreso notoriamente mayor que las postulantes a Letras.

Los hombres tienen mayor éxito porcentual que las mujeres en el examen de ingreso a la Universidad. Esta diferencia es más acentuada entre los años 1971 a 1977. De 1978 en adelante los rendimientos porcentuales de ingreso de los hombres y de las mujeres tienden a acercarse y, hasta en tres oportunidades, la diferencia entre ambas categorías es nula (Gráfico 3D y Cuadro N° 2).

Cuadro N° 2: EXITO EN EL INGRESO			
(Primeros Semestres)			
Año	Mujeres	Hombres	Total
1971	24,24	44,15	36,66
1972	22,58	31,67	28,69
1973	17,54	24,18	22,12
1974	18,75	30,36	26,30
1975	15,27	22,15	19,90
1976	10,85	17,67	15,45
1977	11,80	15,93	14,83
1978	19,38	20,69	20,64
1979	24,08	24,61	25,03
1980	18,82	19,95	19,54
1981	13,98	13,67	13,78
1982	15,11	16,22	15,81
1983	14,34	18,25	16,70
1984	15,53	21,11	18,85
1985	18,69	22,61	20,94
1986	16,80	20,96	19,19
1987	11,17	14,50	13,15
1988	9,04	11,95	10,79
1989	13,87	14,60	14,32
1990	11,18	12,73	12,15
1991	14,00	14,14	14,08
1992	14,89	15,93	15,53
1993	15,61	17,08	16,48

Grf. 3D: VARIABLE SEXO 1971 - 1993

23 años: Exito en el ingreso a la U.C.



Cuadro Nº 3: POSTULANTES E INGRESADOS SEGUN LA VARIABLE SEXO.

Año	Mujeres				Hombres				TOTAL			
	EE.GG.LL. Post.	EE.GG.CC. Ingr.	EE.GG.LL. Post.	EE.GG.CC. Ingr.	EE.GG.LL. Post.	EE.GG.CC. Ingr.	EE.GG.LL. Post.	EE.GG.CC. Ingr.	MUJERES Post.	MUJERES Ingr.	HOMBRES Post.	HOMBRES Ingr.
1971	62,2	49,4	16,3	15,0	36,2	49,1	83,4	84,7	38,9	25,7	59,6	71,7
1972	65,6	58,2	19,6	14,9	34,4	41,8	80,3	85,0	37,0	29,1	62,3	68,8
1973	66,6	52,9	17,8	15,4	33,4	47,1	82,2	84,6	36,1	28,6	63,2	69,1
1974	65,5	49,7	15,2	11,4	34,5	50,3	84,8	88,6	39,9	28,5	59,1	68,2
1975	57,8	48,2	15,6	12,2	41,9	51,8	84,3	87,6	38,3	29,4	61,0	67,9
1976	56,7	44,4	17,0	11,6	43,3	55,6	83,0	88,4	38,5	27,0	60,8	69,5
1977	55,2	47,5	14,6	9,8	44,8	52,5	85,3	90,2	35,7	28,4	63,2	67,9
1978	55,3	42,9	15,2	13,5	44,7	57,1	84,8	86,5	36,9	34,7	61,5	61,7
1979	51,8	43,8	13,6	12,0	48,1	56,2	86,4	88,0	35,4	34,1	63,0	61,9
1980	51,5	36,4	14,4	8,8	48,5	63,6	85,6	91,3	35,7	34,4	64,3	65,6
1981	51,0	40,1	13,3	9,3	49,0	59,9	86,7	90,8	35,6	36,1	64,4	63,9
1982	49,8	37,2	14,2	9,5	50,2	62,8	85,8	90,5	36,6	35,0	63,4	65,0
1983	51,5	35,0	14,9	10,0	48,5	65,0	85,1	90,0	40,4	34,7	59,6	65,1
1984	50,5	31,5	14,7	10,8	49,5	68,5	85,3	89,3	40,5	33,4	59,5	66,6
1985	50,6	42,4	15,2	11,0	49,4	57,6	84,8	89,0	42,3	37,8	57,7	62,2
1986	50,5	39,5	16,1	14,3	49,5	60,5	83,9	85,8	42,7	37,4	57,3	62,6
1987	50,6	35,3	18,0	11,3	49,4	64,7	82,0	88,8	40,5	34,4	59,5	65,6
1988	52,4	36,9	17,0	10,5	47,6	63,1	83,0	89,5	39,7	33,3	60,3	66,7
1989	49,6	36,5	17,9	15,3	50,4	63,5	82,1	84,7	38,0	36,8	62,0	63,2
1990	50,5	34,6	17,8	11,0	49,5	65,4	82,2	89,0	37,6	34,6	62,4	65,4
1991	51,1	37,6	18,5	13,5	48,9	62,4	81,5	86,5	37,5	37,3	62,5	62,7
1992	52,6	41,8	19,9	13,1	47,4	58,2	80,0	86,9	38,5	36,9	61,5	63,1
1993	54,9	40,6	21,7	16,8	45,1	59,4	78,3	83,2	41,0	38,8	59,0	61,2

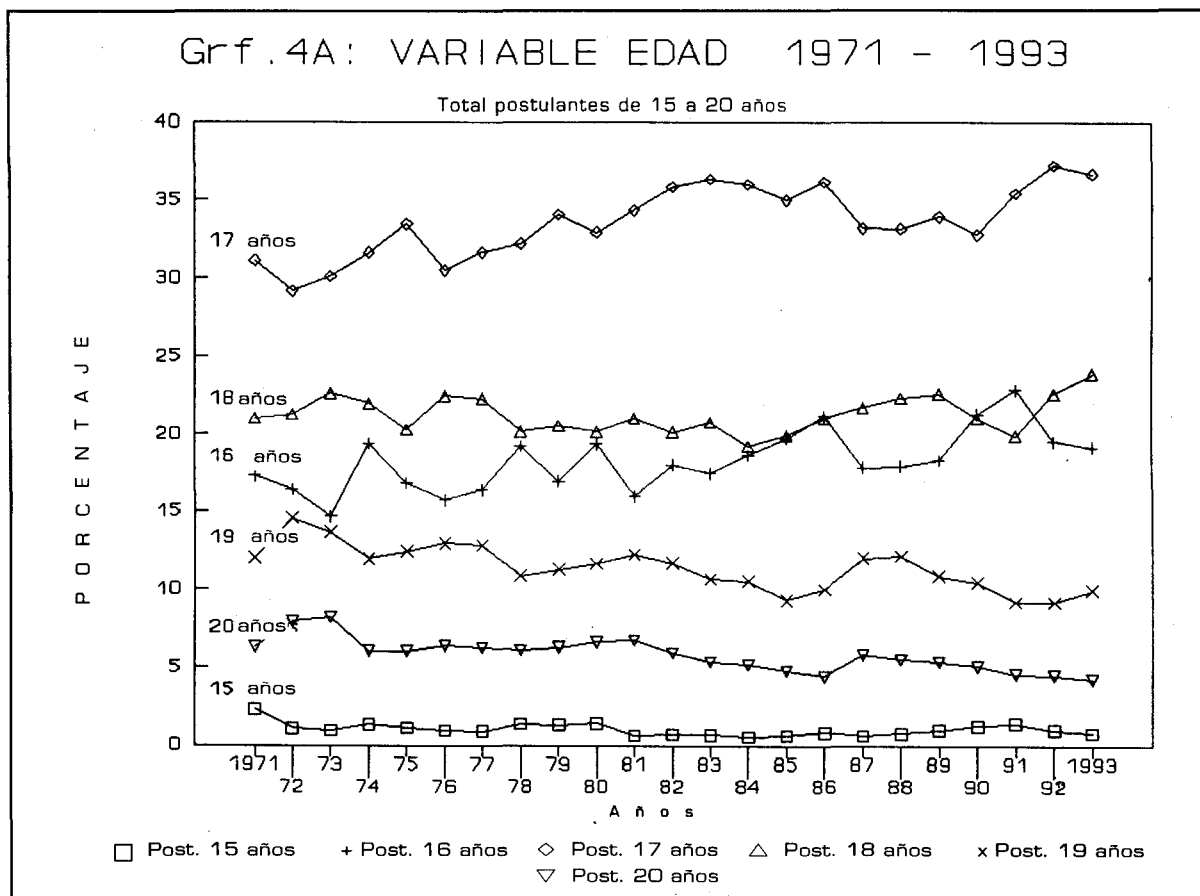
Variable Edad

Los datos de esta variable están referidos a la edad del estudiante al momento de postular a la Universidad Católica. En los extremos de la variable se tiene las categorías de 15 años o menos y 25 años o más (los mayores de 25 años son, relativamente, pocos).

El mayor porcentaje del total de postulantes y de ingresados está constituido siempre por estudiantes de 17 años que sumados a los de 15 y 16 años representan a más de la mitad de sus respectivos totales.

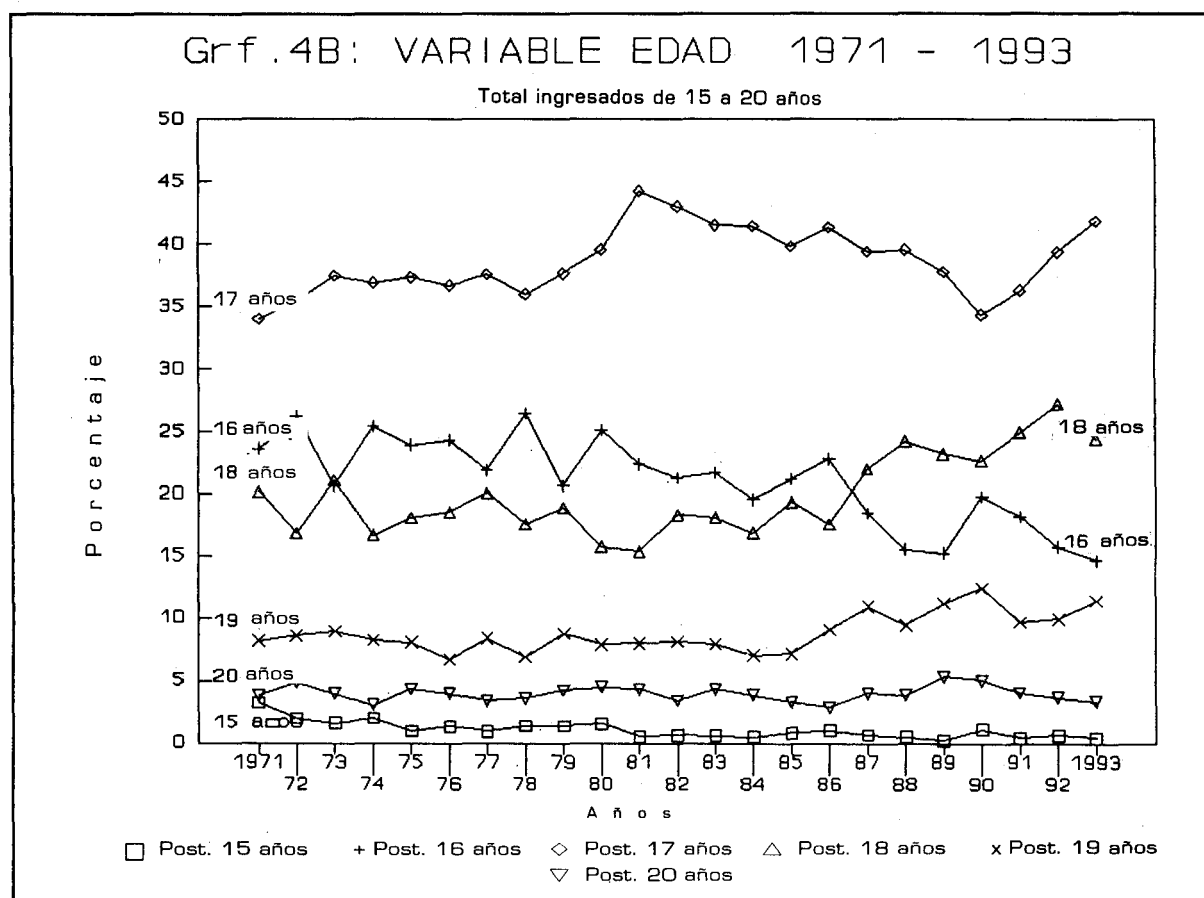
Los postulantes de 17 años conforman una tercera parte del total, suben un poco hasta el 35% y, prácticamente, se mantienen en magnitudes de ese orden. En segundo lugar se encuentran los postulantes de 18 años en la gran mayoría de los casos, sólo en tres oportunidades (1986, 1990 y 1991) los de 16 superaron a los de 18 años (Gráfico 4A y Cuadro N° 5).

La mayoría del total de ingresados está integrada, como ya se indicó, sólo por estudiantes de 17 años con porcentajes de ingreso variables entre el 35 y el 40%. El segundo lugar lo ocupan, inicialmente, los de 16 años, hasta 1986; luego, desde 1987 en adelante, éstos han cedido su lugar a los de 18 años (Gráfico 4B y Cuadro N° 5).



Desde la perspectiva del éxito porcentual de ingreso a la Universidad se observa que, en los primeros años de este seguimiento, las categorías de 15 ó 16 años alcanzan los porcentajes más altos de admisión y destacan nítidamente del resto (Gráfico 4C y Cuadro N° 4). En los últimos años los porcentajes de ingreso se dispersan más entre las diversas categorías de la variable. De otro lado, la edad de aquéllos que logran mayores proporciones de ingreso ha ido cambiando hasta formar cuatro grandes etapas:

De 1971 a 1974.- Estos cuatro años constituyen la época más homogénea en el comportamiento de las categorías de la variable edad. Tres de estos años (1971 a 1973) corresponden a la época en que se aplicaba sólo Pruebas de Aptitud Académica. En esta etapa, los postulantes de 15 años (que son relativamente pocos respecto del total de postulantes) son los que tienen mayor éxito en los exámenes de ingreso a la Universidad Católica y con porcentajes altos (52 a 39%) que no vuelven a repetirse en ninguno de los años posteriores. Siguen a este grupo los de 16 años también con porcentajes altos (50 a 35%) que no son superados hasta la fecha.



De 1975 a 1981.- Durante siete años, prácticamente la tercera parte de los veintitrés observados, los estudiantes que tenían 16 años al momento de postular lograban mayor éxito en el ingreso a la Universidad Católica y con porcentajes ligeramente dispersos. A este grupo le siguen los de 17 años, con una sola variación a favor de los de 15 años. El comportamiento de la categoría 16 años resultó tan estable que ni la creación de nuevos canales de acceso a la Universidad, en 1978, ni el incremento de postulantes ocurrido en 1976 parecen haber influido en la uniformidad de su rendimiento.

De 1982 a 1989.- En contraste con la evidente uniformidad de las etapas anteriores, en estos ocho años el rendimiento según la edad del postulante es más bien heterogéneo. Mayoritariamente los primeros son aquellos que tienen 17 años, aunque también hay de 15 y 16 años. En este grupo, los segundos tienen aún mayores fluctuaciones que los primeros lugares, abarcan un mayor rango de edades.

De 1990 a 1993.- En los años anteriores se observa cómo se va incrementando paulatinamente la edad en que los postulantes logran los mayores éxitos en la admisión universitaria; ahora, en estos cuatro últimos años, se nota con más nitidez el aumento que antes se venía dando gradualmente: los postulantes de 18 y 19 son los que tienen mayores logros porcentuales en el ingreso a la Universidad. Los que siguen a los primeros están más dispersos e incluyen categorías de 18, 19, 21 y 24 años.

El seguimiento hecho para estos 23 años muestra cómo la edad de los postulantes que logran los mayores éxitos porcentuales en los exámenes de ingreso está cambiando notoriamente. Así, la variable edad está dibujando un nuevo perfil en los ingresados a la Universidad Católica cuyas consecuencias no pueden predecirse ya sea positiva o negativamente. Conocer los factores que originan tal movilización en los rendimientos porcentuales es motivo de otra investigación.

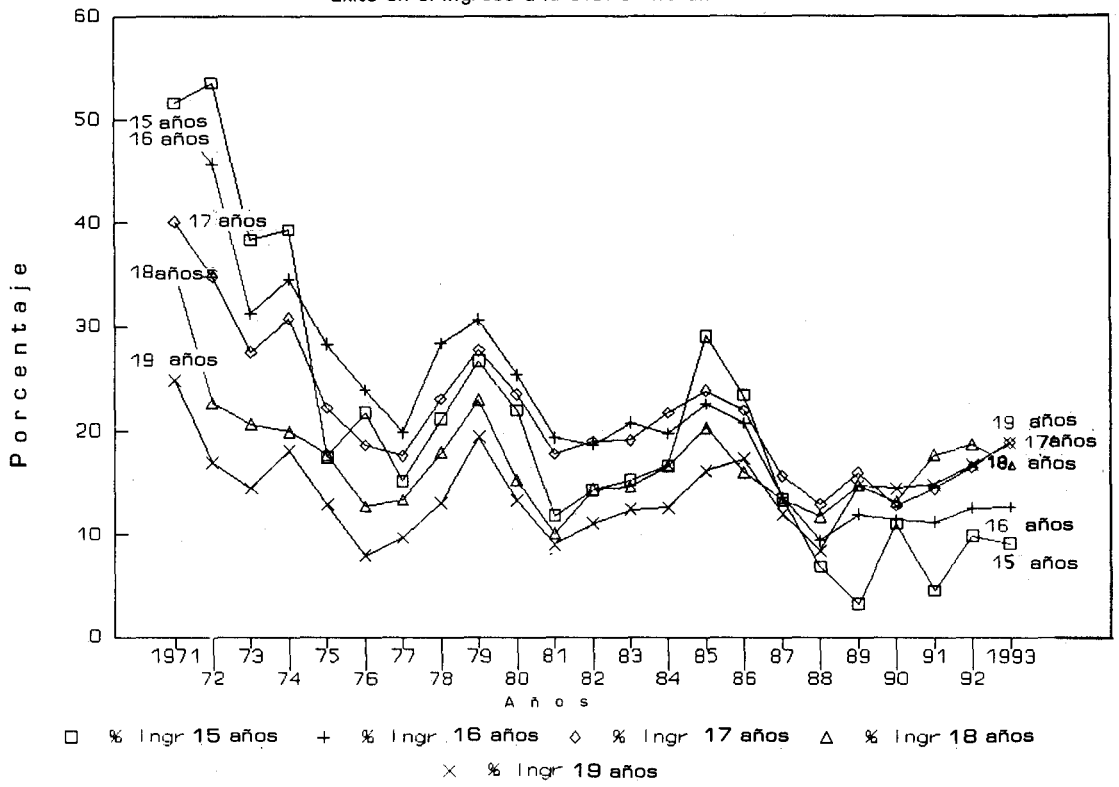
Si las tendencias en los primeros semestres respecto a la edad de los postulantes se mantuvieran lineales en el tiempo, probablemente en el año 2000:

Los postulantes de 15 años disminuyan hasta casi desaparecer y aumentarían más los de 17 y 18 años. En conjunto, estas dos últimas categorías pasarían, aproximadamente, del 52% en 1971 al 64%.

Los ingresados de 17 y 18 años, juntos, superen el 70% (en 1971, estos fueron el 54 %). Los de 19 años o más se incrementarán también en desmedro de los de 15 y 16 años.

Grf. 4C: VARIABLE EDAD 1971 - 1993

Exito en el ingreso a la U.C. en 23 años



**Cuadro N° 4: MAYORES EXITOS PORCENTUALES DE INGRESO
SEGUN LA EDAD DEL POSTULANTE.**

(1ros. semestres)

Año	15 años	16 años	17 años	18 años	19 años	20 años	21 años
1971	51,61	50,00	40,06	35,18	24,80	21,88	21,49
1972	53,57	45,73	34,81	22,68	16,95	17,66	12,22
1973	38,33	31,16	27,54	20,64	14,45	10,67	10,23
1974	39,29	34,55	30,70	19,94	18,11	13,23	14,53
1975	17,46	28,24	22,22	17,72	12,87	14,29	12,02
1976	21,74	23,90	18,61	12,74	7,96	9,53	6,92
1977	15,15	19,83	17,61	13,36	9,64	8,03	8,85
1978	21,13	28,37	23,07	17,93	13,07	12,11	8,81
1979	26,67	30,60	27,69	23,00	19,39	16,90	10,53
1980	21,95	25,35	23,49	15,22	13,24	13,18	17,33
1981	11,76	19,32	17,77	10,09	8,99	8,78	7,46
1982	14,29	18,69	18,99	14,38	11,03	9,11	10,59
1983	15,22	20,76	19,08	14,55	12,38	13,40	11,66
1984	16,67	19,76	21,69	16,53	12,56	14,14	12,79
1985	29,03	22,56	23,84	20,33	16,11	14,29	6,58
1986	23,40	20,70	21,95	16,01	17,31	12,40	18,12
1987	13,46	13,61	15,61	13,33	11,95	9,03	8,00
1988	6,85	9,35	12,88	11,71	8,37	7,58	8,78
1989	3,17	11,88	15,96	14,73	14,71	14,24	14,81
1990	10,99	11,30	12,72	13,13	14,40	12,00	6,11
1991	4,49	11,16	14,43	17,68	14,77	12,50	14,12
1992	9,84	12,54	16,42	18,67	16,70	12,77	10,42
1993	9,09	12,61	18,82	16,83	18,83	13,03	13,18

Cuadro Nº 5: POSTULANTES E INGRESADOS A LA U. C. SEGUN EDAD.

(Sólo para los de 15 a 20 años)

Edad	1971		1972		1973		1974		1975	
	Post.	Ingr.	Post.	Ingr.	Post.	Ingr.	Post.	Ingr.	Post.	Ingr.
15	2,3	3,2	1,1	2,0	0,9	1,6	1,3	2,0	1,1	1,0
16	17,3	23,6*	16,4	26,2*	14,7	20,7	19,4	25,4*	16,8	23,9*
17	31,1	34,0	29,2	35,4	30,1	37,5	31,6	36,9	33,4	37,3
18	21,0*	20,2	21,3*	16,8	22,6*	21,1*	22,0*	16,7	20,3*	18,1
19	12,1	8,2	14,6	8,6	13,7	8,9	12,0	8,2	12,4	8,1
20	6,3	3,8	8,0	4,9	8,2	4,0	6,1	3,0	6,0	4,3
Edad	1976		1977		1978		1979		1980	
15	0,9	1,3	0,9	0,9	1,3	1,4	1,3	1,4	1,4	1,6
16	15,7	24,3*	16,4	21,9*	19,2	26,4*	16,9	20,7	19,3	25,1*
17	30,5	36,7	31,6	37,6	32,2	36,0	34,0	37,6	32,9	39,6
18	22,5*	18,5	22,3*	20,1	20,2*	17,5	20,5*	18,9	20,2*	15,7
19	13,0	6,7	12,8	8,3	10,9	6,9	11,3	8,7	11,7	7,9
20	6,4	4,0	6,3	3,4	6,1	3,6	6,3	4,2	6,6	4,5
Edad	1981		1982		1983		1984		1985	
15	0,6	0,5	0,7	0,6	0,7	0,6	0,5	0,5	0,6	0,8
16	16,0	22,4*	18,0	21,3*	17,5	21,7*	18,6	19,5*	19,7	21,2*
17	34,3	44,2	35,8	43,0	36,3	41,5	36,0	41,4	35,0	39,8
18	21,0*	15,4	20,1*	18,3	20,8*	18,1	19,2*	16,8	19,9*	19,3
19	12,2	8,0	11,7	8,2	10,7	7,9	10,5	7,0	9,4	7,2
20	6,8	4,3	5,9	3,4	5,4	4,3	5,2	3,9	4,8	3,3
Edad	1986		1987		1988		1989		1990	
15	0,8	1,0	0,6	0,6	0,7	0,5	1,0	0,2	1,2	1,1
16	21,1*	22,8*	17,9	18,5	17,9	15,5	18,3	15,2	21,3*	19,8
17	36,2	41,4	33,2	39,4	33,2	39,6	33,9	37,8	32,8	34,3
18	21,0	17,5	21,7*	22,0*	22,3*	24,2*	22,6*	23,2*	21,0	22,7*
19	10,0	9,0	12,0	10,9	12,2	9,4	10,9	11,2	10,5	12,4
20	4,4	2,9	5,8	4,0	5,5	3,9	5,3	5,3	5,1	5,0
Edad	1991		1992		1993					
15	1,4	0,4	1,0	0,6	0,8	0,4				
16	22,9*	18,1	19,5	15,7	19,1	14,6				
17	35,4	36,3	37,2	39,4	36,7	41,9				
18	19,9	24,9*	22,6*	27,2*	23,9*	24,4*				
19	9,2	9,7	9,2	9,9	10,0	11,4				
20	4,6	4,1	4,5	3,7	4,3	3,4				

En negrita = Porcentajes mayoritarios. * = Segundos lugares.

Variable Año que terminaron Secundaria

La distancia existente entre el año de postulación a la universidad y el año que terminaron la secundaria muestra, de alguna manera, la motivación que tienen los estudiantes por continuar ininterrumpidamente su vida académica. Así, mientras unos se presentan a los exámenes de ingreso inmediatamente después de terminar el colegio, otros lo hacen luego de haber concluido sus estudios secundarios uno, dos, tres o más años antes de postular. En estos últimos casos se encuentran aquellos que se presentan en repetidas oportunidades sin lograr su objetivo.

La información relativa a esta variable agrupa, en cinco categorías, las siguientes posibilidades: los que terminaron secundaria (a) hace cuatro años o más, (b) hace tres años, (c) hace dos años, (d) hace un año y, finalmente, (e) hace menos de un año (el año anterior al de su postulación). La recopilación de datos para esta variable se inicia en 1974, anteriormente la pregunta se enfocaba de manera diferente o no estaba incluida en el Censo de Postulantes.

Estudios Generales Letras.

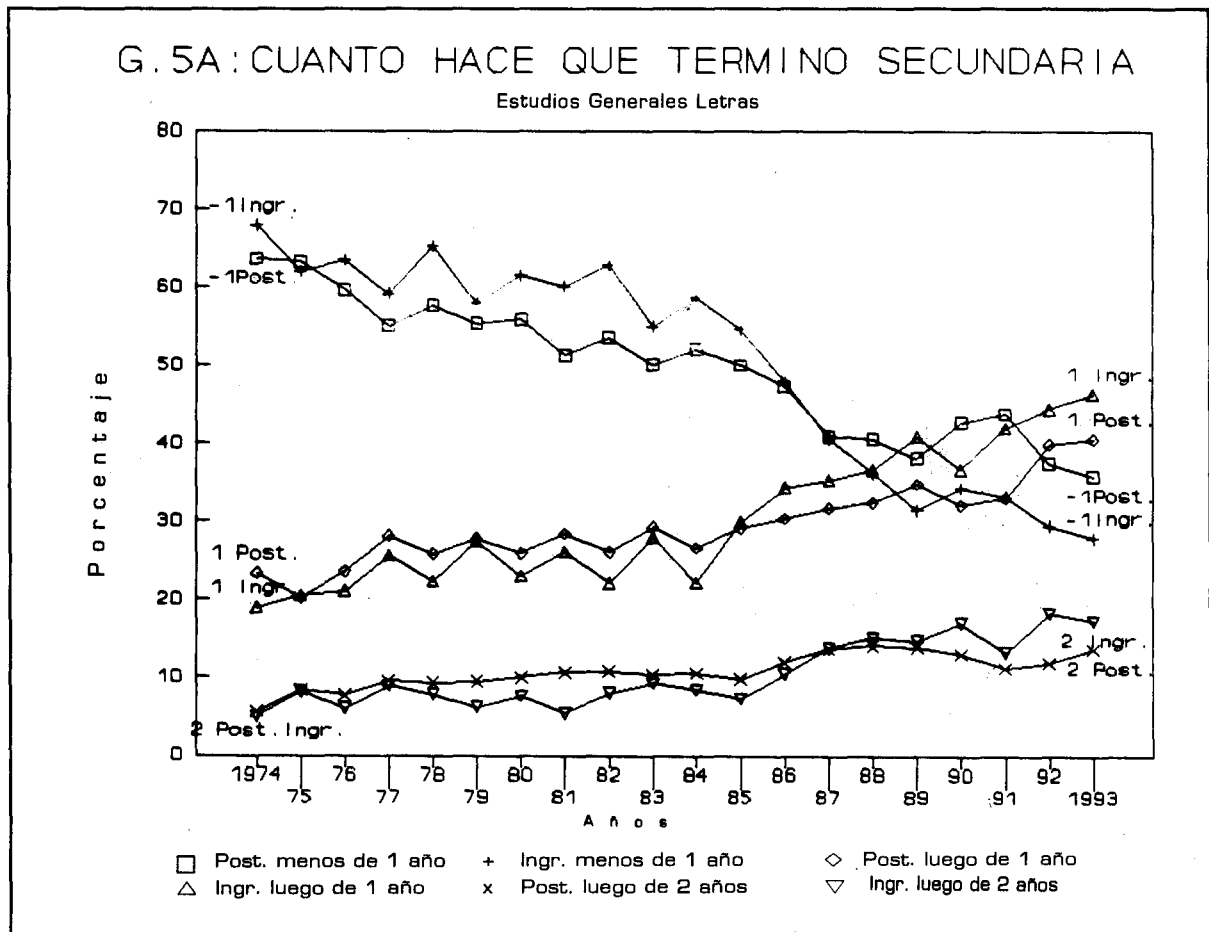
Los postulantes a Estudios Generales Letras eran, mayoritariamente, aquellos que terminaban la escolaridad el año anterior al de su postulación. Desde el 64% alcanzado para esta categoría en 1974, se ha descendido, con algunos cambios, hasta llegar a menos del 50% en 1986 y al 36% en 1993. Esta disminución favorece especialmente a los que terminaron secundaria un año antes de postular (41% en 1993) (Gráfico 5A).

Los ingresados a Letras tienen la misma tendencia que la indicada para los postulantes, pero un poco más pronunciada:

Los que recién terminaron secundaria e ingresaron inmediatamente a la Universidad llegan al 68% en 1974, doce años después (1986) eran menos de la mitad y, veinte años más tarde (1993), los de la misma categoría bajaron al 28%.

Desde 1988, los que terminaron recién la secundaria son menos que los ingresados que terminaran el colegio un año antes.

En 1993 llegan al 46% los ingresados que terminaran el colegio un año antes de postular.



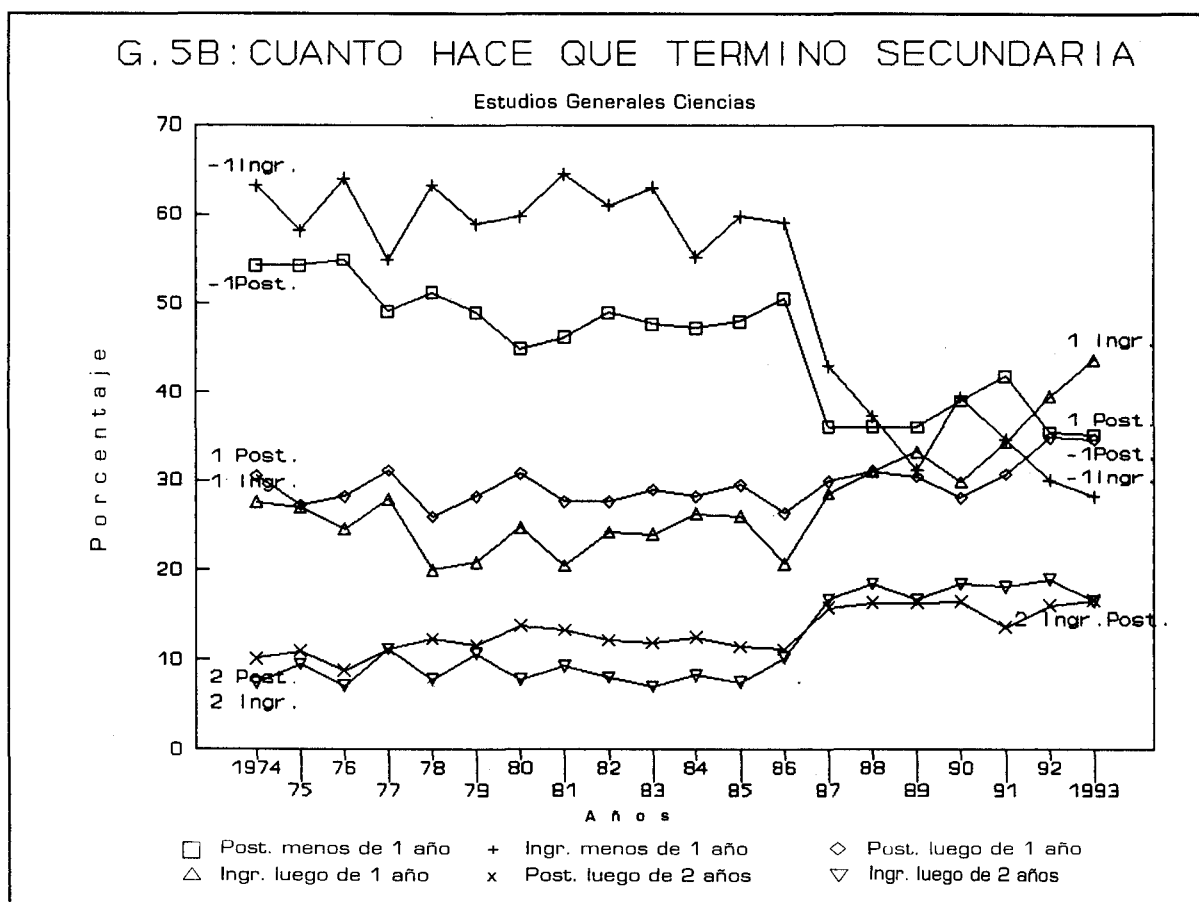
Estudios Generales Ciencias.

Hace dos décadas, más de la mitad de los postulantes a Estudios Generales Ciencias habían terminado secundaria tres meses antes de presentarse a los exámenes de ingreso; ahora, la misma categoría ha descendido a la tercera parte del volumen de postulantes:

Así, del 54% que postulaba recién terminado el colegio, en 1974, se ha descendido paulatinamente a menos de la mitad en 1979 y al 35% en 1993. Aunque la tendencia parece definirse por la redistribución porcentual de los postulantes hacia otras categorías de la variable, y ésta, con algunos altibajos, se encuentra en segundo lugar (1993). (Gráfico 5B).

Los ingresados a Ciencias muestran la misma tendencia que sus postulantes, pero en este caso los extremos son más pronunciados:

En 1974 el 63% de los ingresados había terminado secundaria tres meses antes de postular a la Universidad Católica, en 1993 tal porcentaje bajó al 28%. De los dos tercios pasó a un tercio.



Desde 1974 hasta 1986, la categoría de los recién egresados del colegio se mantiene con porcentajes de ingreso alrededor del 60% y, en 1987, estas magnitudes caen bruscamente hasta el 28% en la actualidad y según parece, esta tendencia continuará.

Total U.C.

En los grupos pequeños de Arte, Educación y Trabajo Social las tendencias son, prácticamente, las mismas que las señaladas para los casos anteriores, tanto para postulantes como para ingresados: conforme pasan los años cada vez ingresan menos postulantes que recién terminaron secundaria a favor de aquellos que salieron del colegio un año o más antes de postular.

La información de los Exonerados por ser primeros puestos en secundaria muestra un comportamiento desigual, no hay una tendencia evidente como se vio para los otros casos. Comienzan en 1986 con el 80% de postulantes y de ingresados que habían terminado el colegio hacía tres meses y en la actualidad, en 1993, son el 65 y el 70%, respectivamente.

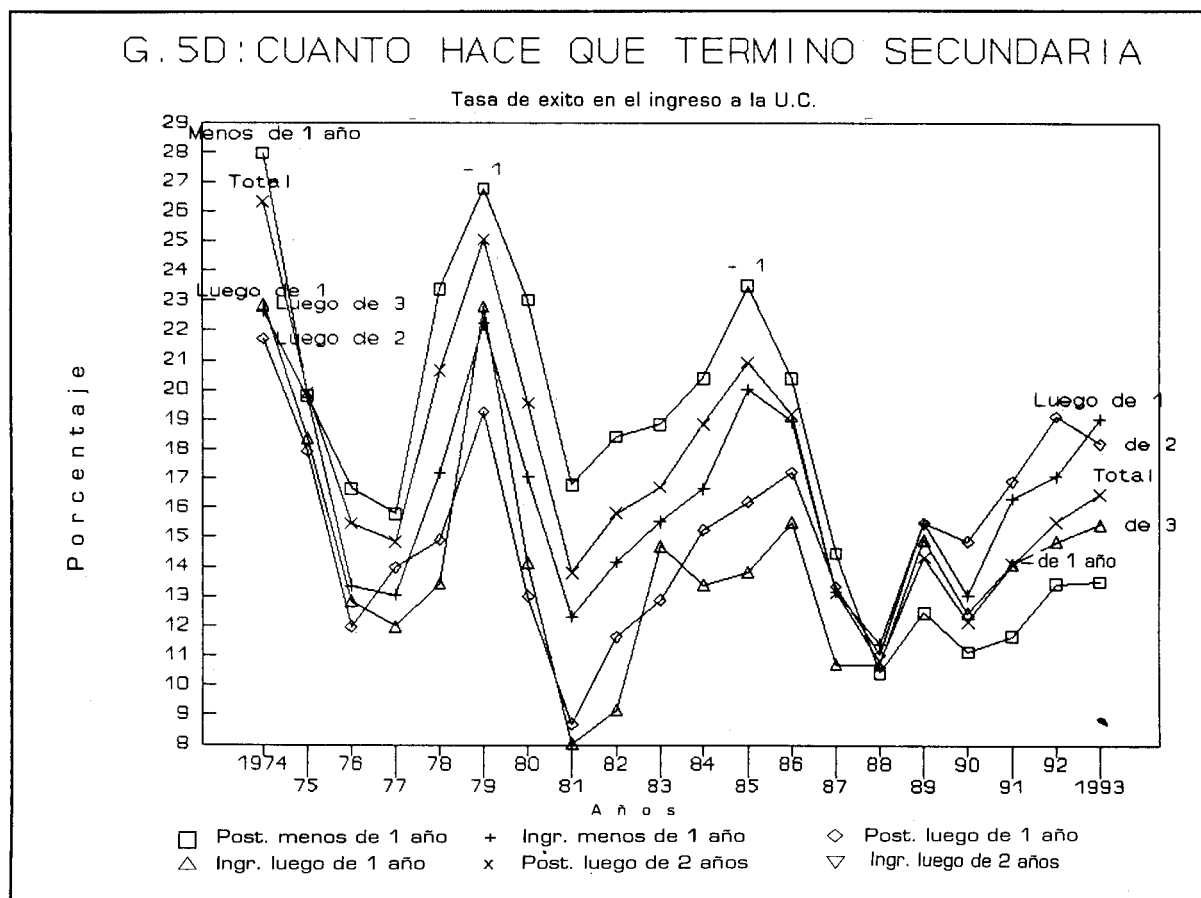
Exito en el Ingreso.

A lo largo de estos primeros semestres en 23 años, el éxito porcentual de ingreso a la Universidad Católica ha cambiado de una categoría a otra dentro de la variable:

Durante catorce años (1974 a 1987) el mayor éxito porcentual (15 a 27%) en los exámenes de ingreso lo obtienen aquellos postulantes que se presentan inmediatamente luego de haber terminado el colegio; en este caso el tiempo entre el final de la secundaria y el inicio de clases en la Universidad es de tres meses aproximadamente.

La tendencia anterior ha cambiado en los seis años siguientes (1988 a 1993), ahora los ingresados con mayor éxito porcentual son los que terminaron secundaria entre uno o dos años antes de presentarse a la Universidad, sobre todo si son dos años antes y los que recién terminaron secundaria ahora son los de menor éxito en el ingreso. (Gráfico 5D y Cuadro N° 7).

El tiempo que transcurre entre el final de la secundaria y la presentación a la Universidad está dibujando perfiles cambiantes en el volumen total de postulantes y de ingresados en los primeros semestres a la Universidad Católica en estas dos últimas décadas:



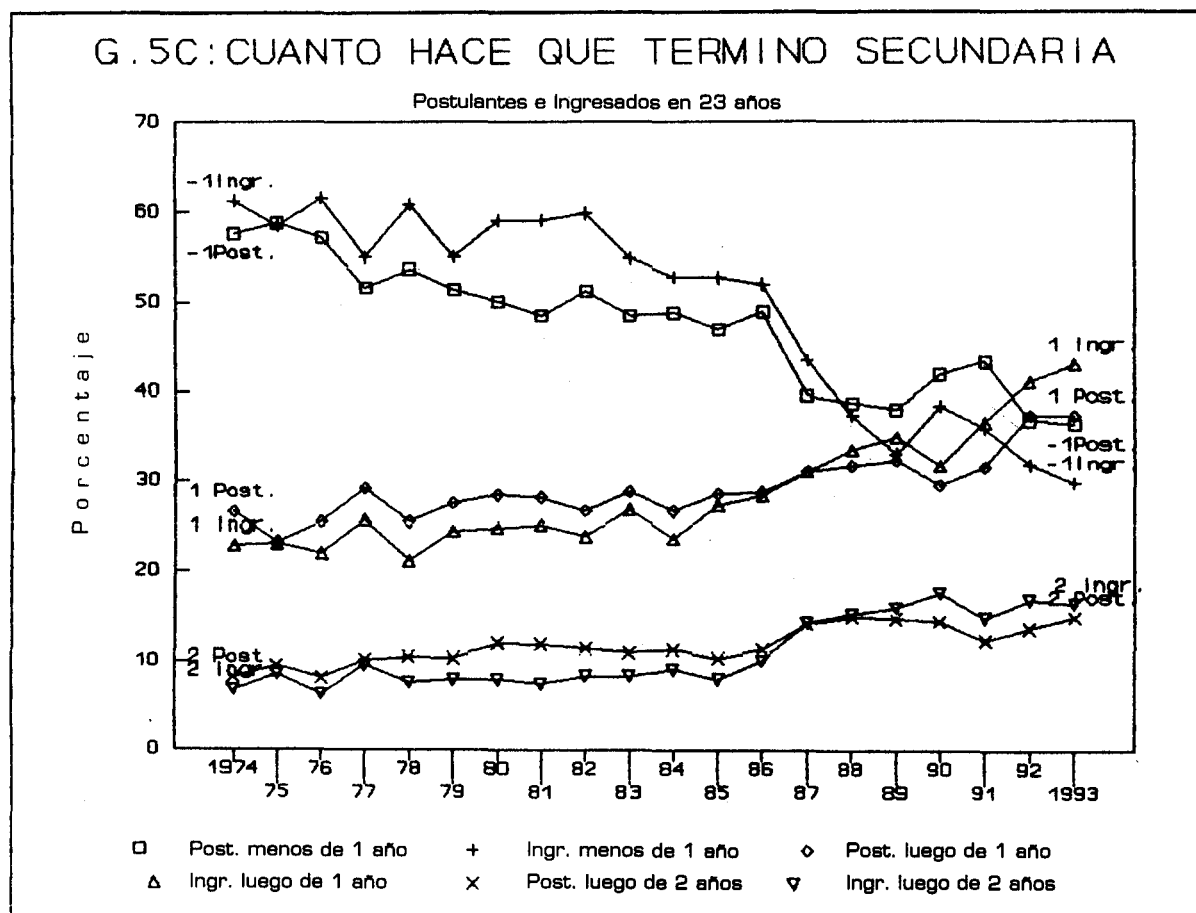
En los primeros trece años, desde 1974 hasta 1986, el porcentaje de los postulantes y de los ingresados que hacía tres meses habían terminado el colegio rondaban el 60% al comienzo para, luego, ir disminuyendo hasta llegar al 50% más o menos.

En los últimos siete años, 1987 a 1993, resultan primeras otras categorías de la variable alternándose los primeros lugares entre los que terminaron secundaria uno o dos años antes de presentarse a la Universidad, especialmente en los postulantes (Gráfico 5C y Cuadro N° 6).

De continuar linealmente el comportamiento de esta variable es posible que en el año 2000:

El número de postulantes que termine secundaria tres meses antes del examen de ingreso se reduzcan fuertemente, del 58% en 1974 al 36% y que aumente el de aquellos que terminen el colegio un año antes, del 27 al 42% y el de los que terminen dos años antes, del 8 al 19%.

Los ingresados que terminen secundaria tres meses antes del examen de admisión se reduzcan del 61 al 23%. En cambio, los que terminen secundaria un año antes pasarían del 23 al 55% y los que terminen dos años antes pasarían del 7 al 23%.



Cuadro N° 6: ¿CUANTO TIEMPO HACE QUE TERMINO SECUNDARIA?

T O T A L E S

Año	3 meses		1 año		2 años		3 años	
	Post.	Ingr.	Post.	Ingr.	Post.	Ingr.	Post.	Ingr.
1974	57,58	61,24	26,64	22,92	8,24	6,80	6,59	5,73
1975	58,81	58,50	23,31	23,10	9,53	8,58	3,45	3,19
1976	57,15	61,55	25,51	22,04	8,17	6,32	3,60	2,99
1977	51,71	55,00	29,26	25,76	10,22	9,62	3,86	3,12
1978	53,69	60,83	25,47	21,19	10,55	7,61	3,52	2,29
1979	51,47	55,02	27,57	24,48	10,35	7,96	4,18	3,81
1980	50,13	59,04	28,48	24,82	12,00	7,98	4,49	3,25
1981	48,55	59,09	28,21	25,20	11,86	7,46	5,57	3,25
1982	51,33	59,86	26,73	23,93	11,43	8,41	5,14	2,98
1983	48,60	54,87	28,91	26,87	10,94	8,44	4,89	4,31
1984	48,88	52,91	26,69	23,59	11,31	9,16	4,69	3,33
1985	47,05	52,80	28,61	27,38	10,39	8,04	4,81	3,18
1986	49,00	52,08	28,80	28,44	11,32	10,16	5,14	4,16
1987	39,62	43,59	31,10	31,12	14,18	14,38	6,70	5,46
1988	38,76	37,43	31,76	33,55	14,92	15,25	6,52	6,47
1989	38,05	33,12	32,36	34,96	14,76	15,96	6,78	7,06
1990	41,98	38,48	29,57	31,77	14,44	17,67	5,79	5,93
1991	43,41	35,93	31,61	36,59	12,37	14,84	5,93	5,93
1992	36,85	31,90	37,37	41,10	13,70	16,87	5,56	5,32
1993	36,38	29,83	37,37	43,17	14,92	16,49	5,56	5,21

**Cuadro N° 7: ¿CUANTO TIEMPO HACE QUE TERMINO SECUNDARIA?
EXITO EN EL EXAMEN DE INGRESO U. C.**

Año	3-8meses	1 año	2 años	3 años	Total
1974	27,98	22,63	21,71	22,86	26,31
1975	19,79	19,71	17,93	18,37	19,90
1976	16,64	13,35	11,96	12,83	15,45
1977	15,77	13,05	13,96	11,97	14,83
1978	23,39	17,17	14,9	13,44	20,64
1979	26,76	22,23	19,25	22,80	25,03
1980	23,02	17,04	13,00	14,12	19,54
1981	16,77	12,31	8,67	8,04	13,78
1982	18,44	14,15	11,64	9,16	15,81
1983	18,85	15,52	12,88	14,71	16,70
1984	20,40	16,66	15,25	13,38	18,85
1985	23,50	20,04	16,2	13,82	20,94
1986	20,39	18,94	17,21	15,52	19,19
1987	14,47	13,16	13,33	10,71	13,15
1988	10,42	11,40	11,03	10,70	10,79
1989	12,46	15,47	15,49	14,91	14,32
1990	11,13	13,05	14,86	12,44	12,15
1991	11,66	16,31	16,90	14,10	14,08
1992	13,44	17,08	19,12	14,86	15,53
1993	13,51	19,03	18,20	15,43	16,48

Variable Lugar de residencia

El lugar donde reside el postulante en el momento de su inscripción para el examen de ingreso está referido a los distritos de Lima Metropolitana y Callao. Para la gran mayoría de los casos se trata del distrito donde está ubicado el domicilio de la familia del postulante y, en los otros casos, de la pensión donde se encuentra alojado.

Lima Metropolitana y Callao cuentan con 49 distritos, algunos de los cuales son de reciente creación (San Borja, Villa El Salvador, Santa Anita, Los Olivos, etc.), otros han modificado sus límites distritales (Ate, La Molina, San Martín de Porres, etc.) y, finalmente, la población distrital censada y la estimada (según los Compendios Estadísticos del Instituto Nacional de Estadística) es bastante heterogénea; así por ejemplo, San Martín de Porres, Villa María del Triunfo y el cercado de Lima tienen una población muy alta y, otros como Santa María del Mar, Punta Negra, Punta Hermosa, tienen una población más bien reducida. La población también migra de un distrito a otro.

Dentro de este panorama geográfico se observa cómo a lo largo de 23 años la procedencia de los postulantes a la Universidad Católica es de todos los distritos de Lima Metropolitana y Callao; naturalmente, de algunos de ellos proviene una buena cantidad de estudiantes y de otros, no. Parecería que la preferencia para elegir el área de estudios está vinculada al lugar de residencia pero no a la magnitud total de la población distrital, como podrá apreciarse más adelante.

Con la finalidad de observar lo más gráficamente posible las tendencias que se van definiendo en el tiempo sobre la procedencia distrital de los postulantes a la Universidad Católica, se han elaborado algunos "mapas" que indican el lugar de procedencia y el número de orden obtenido en la jerarquización de la cantidad de estudiantes que aporta, anualmente, cada distrito a sus correspondientes totales.

Estudios Generales Letras.

La procedencia mayoritaria de los postulantes a Estudios Generales Letras inicialmente estaba vinculada sólo con algunos distritos y, con el tiempo, la cobertura distrital se está ampliando paulatinamente a la vez que va cambiando a nuevos lugares la procedencia de nuestros postulantes a Letras. Hay una mayor apertura de la Universidad hacia nuevos sectores geográficos (Cuadro N° 8).

Si se observa los cinco distritos que aportan el mayor volumen anual de postulantes

a Estudios Generales Letras se encontrará nuevas tendencias que van definiéndose en el tiempo:

De 1971 a 1972.- Son dos años en los que el 51% de los postulantes procedían de sólo cinco distritos: Miraflores, San Isidro, Lima (Cercado), Jesús María y Lince o Pueblo Libre.

De 1973 a 1980.- Ocho años en los que se inició la dispersión de los distritos de procedencia. Los primeros cinco distritos cubren del 47 al 42% del volumen de postulantes. Lima cercado encabeza el grupo, Miraflores y Pueblo Libre se mantienen y aparece La Victoria. Disminuye el aporte de San Isidro y de Jesús María.

De 1981 a 1985.- En estos años continúa la apertura de la Universidad: más o menos el 36% de los postulantes proceden de cinco distritos. Lima y Pueblo Libre son los de mayor volumen, Miraflores se mantiene y La Victoria disminuye su presencia. Dentro de los cinco primeros ya no están San Isidro ni Jesús María. Aparecen Santiago de Surco y San Martín de Porres.

De 1986 a 1993.- La procedencia de este grupo de postulantes tiende a ser un abanico más disperso y con menos desigualdades de magnitud que hace 23 años: ahora más o menos la tercera parte del grupo (el 35%) procede de cinco distritos. Lima y Pueblo Libre se mantienen (Pueblo Libre con menos postulantes que antes) San Martín de Porres y Santiago de Surco incrementan fuertemente su aporte. La Victoria mantiene su presencia y aparece San Miguel con buen volumen de postulantes.

En resumen, son diez los distritos que en conjunto aportan el mayor número de postulantes a Estudios Generales Letras. La dispersión de la procedencia distrital va en aumento; así, mientras en 1971 el 50% de los postulantes a esta área provenía de cinco distritos, ahora, en 1993, son el 33%. Lima y Pueblo Libre tienen una presencia mayoritaria, Miraflores, San Isidro y Jesús María han disminuido su aporte. La Victoria mantiene alguna presencia. Aparecieron Santiago de Surco, San Martín de Porres y San Miguel (Cuadro N° 8).

Los ingresados a Estudios Generales Letras también van cambiando de procedencia con el tiempo aunque no al mismo ritmo que los postulantes. Al jerarquizar los distritos según el número de ingresados, se han encontrado algunos empates:

De 1971 a 1982.- Son doce años en que cinco distritos aportaron el 50% o más de los ingresados, aunque ya se observa alguna dispersión distrital en su procedencia (en 1971 el 70% y en 1982 el 52%). Miraflores es el que más aporta,

le siguen San Isidro, Jesús María, Pueblo Libre y Santiago de Surco. Lince, La Victoria y Surquillo aparecen esporádicamente.

De 1983 a 1988.- En estos seis años, cinco distritos aportaron el 46% de los ingresados. Miraflores continúa destacando y le sigue Santiago de Surco junto con San Isidro. Lima y Pueblo Libre se mantienen. Aparecen, esporádicamente, Jesús María, San Borja, San Miguel y San Martín de Porres.

De 1989 a 1993.- La procedencia de los ingresados es más dispersa: el 42% lo aportan cinco distritos. Miraflores y San Isidro están prácticamente fuera de los cinco con mayor aporte. Santiago de Surco, Pueblo Libre y Lima ahora son los primeros. San Miguel tiene mayor presencia. San Borja y Jesús María aparecen con poca frecuencia (Cuadro N° 8).

Son doce los distritos que en estos 23 años aportaron el mayor número de ingresados a Estudios Generales Letras. El rango de dispersión distrital es bastante amplio: el 70% de los admitidos en 1971 lo cubren cinco distritos y el 42%, en 1993. Miraflores, San Isidro y Santiago de Surco son los que aportan el mayor número de ingresados. Les siguen Lima y Pueblo Libre. Luego, Jesús María, Lince y La Victoria antes; ahora, San Miguel, San Borja y San Martín de Porres.

Estudios Generales Ciencias.

Los postulantes a Estudios Generales Ciencias muestran las siguientes variaciones:

De 1971 a 1980.- Más o menos el 42% de los postulantes provenían de cinco distritos. Lima, Pueblo Libre y La Victoria son los primeros, luego están Miraflores, San Martín de Porres y Breña.

De 1981 a 1984.- Se dibuja una mayor dispersión de la procedencia: alrededor del 36% de los postulantes provenían de cinco distritos. Lima está a la cabeza junto con San Martín de Porres y Santiago de Surco. Pueblo Libre y La Victoria se mantienen. Miraflores desaparece de los cinco primeros.

De 1985 a 1993.- En estos nueve años se continúa aumentando la dispersión pero con menor intensidad: entre el 34 y el 35% de los postulantes proviene de cinco distritos. Lima y San Martín de Porres se disputan el primer lugar. Santiago de Surco se mantiene tercero. Pueblo Libre disminuye su aporte, La Victoria tiene altibajos y aparece San Miguel siempre, entre cuarto y quinto lugar. Los Olivos ya tiene un número importante de postulantes en 1993.

El lugar de procedencia de los postulantes a Estudios Generales Ciencias muestra una mayor dispersión respecto a los postulantes de Estudios Generales Letras. También son diez los distritos que se intercambian para agruparse entre los que más postulantes aportan: en 1971 el 46% de los postulantes proceden de cinco distritos y en 1993 el 32% está incluido en este grupo. Lima tiene un mayor aporte en la mayoría de los casos (sólo San Martín de Porres lo supera en tres oportunidades). Pueblo Libre y La Victoria, luego de tener una presencia constante tienden a disminuir su aporte de postulantes. Miraflores, Jesús María y Breña desaparecen del grupo y surgen San Martín de Porres, Santiago de Surco y San Miguel (Cuadro N° 9).

En el número de ingresados a Estudios Generales Ciencias hay una menor diferenciación porcentual entre el aporte de los distritos, por ello, al jerarquizarlos según cantidades, se originan varios empates. Los cambios en la procedencia son:

De 1971 a 1975.- Más o menos el 48% de los ingresados a Ciencias procedían de cinco distritos. Miraflores está primero, le siguen Lima, Jesús María y San Isidro. Pueblo Libre y La Victoria no son constantes.

De 1976 a 1985.- Diez años en los que alrededor del 47% de los ingresados está en el grupo de los cinco. El primer lugar lo ocupan Santiago de Surco y Lima en lugar de Miraflores. Pueblo Libre y San Isidro se mantienen. Desaparece Jesús María y La Victoria. Surquillo aparece dos veces y San Borja una vez.

De 1986 a 1993.- Durante estos ocho años hay una mayor dispersión distrital en la procedencia de los ingresados a Ciencias: el 42% son de cinco distritos. Miraflores desaparece del grupo y Santiago de Surco comparte el primer lugar, alternativamente, con San Martín de Porres y con Lima. Pueblo Libre se mantiene con altibajos. San Isidro prácticamente desaparece y surgen San Martín de Porres, San Borja y, al final, San Miguel, San Juan de Lurigancho y La Molina.

Parecería que el lugar de procedencia de los ingresados a Ciencias está cambiando más que en Letras: son trece los distritos considerados dentro de los que más aportan al número de ingresados. Hay más distritos nuevos y una mayor dispersión entre los distritos de procedencia. Lima se mantiene, con altibajos, como uno de los primeros desde 1971 hasta 1993. En momentos diferentes Miraflores, San Isidro y Jesús María salen del escenario y entran al grupo de los cinco Santiago de Surco, San Martín de Porres, San Borja y, al final, San Miguel, San Juan de Lurigancho y la Molina (Cuadro N° 9).

Cuadro N° 8: "MAPA" DE LOS CINCO DISTRITOS DONDE RESIDE EL MAYOR NUMERO DE:

Año	Jesús María	La Vict.	Lima	Lince	Miraf.	Pueblo Libre	San Borja	San Miguel	San Martín	San Isidro	Stgo. Surco	Surqui- llo	% Post.
Postulantes a Estudios Generales Letras.													
1971	4º		3º		1º	5º				2º			51
1972	4º		3º	5º	1º					2º			51
1973	4º		2º	5º	1º					3º			47
1974	5º		3º		1º	4º				2º			47
1975		3º	1º		2º	4º				5º			43
1976	5º	2º	1º		3º	4º							42
1977	5º	4º	1º		3º	2º							42
1978		4º	1º		3º	2º				5º			44
1979		5º	1º		3º	2º				4º			42
1980			1º		3º	2º				4º	5º		42
1981		5º	1º		3º	2º					4º		31
1982		5º	1º		3º	2º				4º			38
1983			1º		4º	2º					3º		36
1984			1º		5º	2º			4º		3º		37
1985			1º		5º	2º			4º		3º		38
1986		5º	1º			4º			2º		3º		36
1987		5º	1º			4º		3º	2º				36
1988		5º	2º			3º		4º	1º				38
1989		5º	1º			4º			2º		3º		38
1990			1º			4º		5º	3º		2º		33
1991			1º			2º		4º	5º		3º		34
1992			1º			4º		3º	5º		2º		35
1993			1º			4º		3º	5º		2º		33
Ingresados a Estudios Generales Letras.													
1971	3º		4º	5º*	1º					2º		5º*	70
1972	3º		5º	4º	1º					2º			61
1973	5º			4º	1º	3º				2º			58
1974	4º			3º	1º					2º	5º		57
1975	4º*		3º		2º	4º*				1º			51
1976		5º	2º		1º					4º	3º		50
1977	5º		3º		1º	2º				4º			54
1978		3º	4º		1º	5º				2º			53
1979	5º		4º		1º					3º	2º		53
1980			2º		1º	5º				3º	4º		53
1981			3º		1º	5º				4º	1º		50
1982					1º	4º				3º	2º	5º	51
1983			4º		3º	5º				1º	2º		52
1984					1º	4º	5º			2º	3º		48
1985			4º		1º	5º				3º	2º		48
1986			4º		2º	3º				5º	1º		44
1987	5º*		3º		1º			5º*		4º	2º		46
1988			4º*		1º				4º*	3º	2º		38
1989			3º		4º	2º				5º	1º		44
1990	5º		1º			2º		4º			3º		39
1991			2º			1º	5º	4º			2º		41
1992			3º		4º	1º		4º			2º		43
1993			3º		4º*	1º	4º*				2º		42

* = Empate.

Total U.C.

Con la finalidad de ubicar los lugares de Lima Metropolitana y Callao de donde proviene el mayor número de estudiantes que trata de acceder a esta Universidad, se ha elaborado un “mapa” de procedencia del 50% de los postulantes a la Universidad Católica desde 1971 hasta 1993, indicando en cada caso el número de orden que les corresponde según el volumen de postulantes que aporta cada distrito (Cuadro N° 10).

En dicho “mapa” de procedencia se puede observar que en los últimos 23 años de ingreso a la Universidad Católica son trece los distritos que, anualmente, proveen el 50% de postulantes. La mitad de los postulantes no provienen de todos estos distritos a la vez, sino que se van “alternando” entre ellos y este reacomodo distrital origina algunas tendencias:

El número de distritos que agrupa al 50% de los postulantes es cada vez mayor: seis (1971 a 1974), siete (1975 a 1982), ocho (1983 a 1989) y nueve (1990 a 1993). Hay pues una mayor apertura de la Universidad Católica hacia nuevos sectores de la población, esta mayor cobertura se traduce no sólo en el aumento del número de distritos que aportan postulantes a la Universidad sino que una parte de ellos corresponde a nuevos sectores populares de Lima Metropolitana.

Lima cercado es el distrito con mayor volumen de postulantes. Este primer puesto sólo es desplazado una vez por Miraflores y dos veces por San Martín de Porres. Pueblo Libre también está presente siempre aunque con ubicaciones cambiantes. La Victoria tiende a disminuir su presencia en este grupo y sólo una vez estuvo ausente.

Miraflores y San Isidro, luego de 15 años de ubicaciones cambiantes han desaparecido del grupo. En todo caso, tal desaparición no significa que haya ausencia total de postulantes de esos distritos, sino que al disminuir su aporte resultan en ubicaciones inferiores.

Jesús María, luego de ocupar posiciones preferentes durante once años, ahora, prácticamente ha desaparecido. Breña aparece esporádicamente.

De San Martín de Porres, desde 1976, y de Santiago de Surco, desde 1977, se inscriben cada vez un mayor número de postulantes.

San Miguel primero, luego San Borja y, recientemente, Los Olivos y San Juan de Lurigancho están surgiendo en el grupo que integra al 50% de postulantes y, aparentemente, continuarán incrementando sus aportes.

El “mapa” de procedencia del 50% de ingresados a la Universidad Católica muestra que también son trece los distritos de donde procede el grupo mayoritario de los admitidos en los últimos 23 años (Cuadro N° 11):

Cuadro N° 9: "MAPA" DE LOS CINCO DISTRITOS DONDE RESIDE EL MAYOR NUMERO DE:

Año	Breña	Jesús María	La Molina	La Victoria	Lima Olivos	Los Olivos	Miraf. Libre	Pueblo Libre	San Borja	San Martín	San Miguel	San Isidro	Stgo. Surco	Surqui-Ilo	S.Juan Lurig	% Post
Postulantes a Estudios Generales Ciencias.																
1971		4º		5º	1º		2º	3º								46
1972		5º		2º	1º		3º	4º								43
1973	3º	5º		2º	1º			4º								37
1974		3º		5º	1º		2º	4º								44
1975	5º			2º	1º		3º	4º								41
1976		5º		2º	1º			4º		3º						39
1977				2º	1º		5º	4º		3º						40
1978				3º	1º		5º	2º		4º						41
1979				5º	1º		3º	2º					4º			41
1980				2º	1º		5º	3º		4º						38
1981				3º	1º			5º		2º			4º			37
1982				3º	1º			4º		2º			5º			36
1983				4º	1º			5º		3º			2º			35
1984				4º	1º			5º		3º			2º			36
1985					1º			4º		2º	5º		3º			38
1986					1º			4º		2º	5º		3º			36
1987				4º	2º			3º		1º	5º					36
1988				3º	2º			4º		1º	5º					38
1989				4º	2º					1º	5º		3º			37
1990				3º	1º					2º	4º		1º	5º		32
1991				4º	1º					2º	5º		1º	3º		32
1992				5º	1º					2º	4º		1º	3º		33
1993					1º	4º				2º	5º		1º	3º		32
Ingresados a Estudios Generales Ciencias.																
1971		3º			2º		1º	4º					5º			47
1972		5º			3º		1º	4º					2º			48
1973		4º		3º	1º		2º						5º			43
1974		3º			5º		1º	4º					2º			49
1975		4º		5º*	1º		2º	3º					5º*			53
1976					2º		3º	1º					4º*	4º*		43
1977				3º	1º		2º	5º						4º		44
1978					1º		3º	4º					5º	2º		47
1979					2º		1º	5º					4º	3º		48
1980					3º		4º	5º					1º	2º		48
1981					5º*		3º	5º*					2º	1º	4º	56
1982					2º		3º	5º					3º	1º		48
1983							3º	5º					2º	1º	4º	47
1984					2º		3º*	5º					3º*	1º		46
1985							2º*	2º*	5º				4º	1º		45
1986					3º				3º	5º			2º	1º		46
1987					2º			5º	4º	1º				3º		36
1988				5º	1º				3º	4º				2º		44
1989					2º			4º		1º			5º	3º		41
1990					2º*			4º*	2º*	4º*				1º		38
1991			5º*		1º*			5º*	3º*		5º*			1º*	3º*	40
1992					1º			4º*	4º*	3º				2º		34
1993					2º				3º	4º*	4º*			1º		35

* = Empate.

Cuadro N°10: "MAPA" DE PROCEDENCIA A LA U.C. SEGUN AÑO Y VOLUMEN DE POSTULANTES ORDENADO HASTA COMPLETAR EL 50%.

Año	Breña	Jesús María	La Vict.	Lima	Los Olivos	Miraf	Pueblo Libre	San Miguel	San Borja	San Martín	San Isidro	S.Juan Lurig.	Stgo. Surco	% Post.	Nº Dist.
1971		5º	6º	2º		1º	3º				4º			53	6
1972		6º	4º	1º		2º	5º				3º			51	6
1973	6º	5º	2º	1º		3º	4º							49	6
1974		4º	5º	1º		2º	3º				6º			50	6
1975	7º	5º	3º	1º		2º	4º				6º			52	7
1976	7º	6º	2º	1º		4º	3º			5º				51	7
1977		6º	3º	1º		4º	2º			5º			7º	51	7
1978		7º	3º	1º		4º	2º				5º		6º	51	7
1979		7º	4º	1º		3º	2º				6º		5º	51	7
1980			6º	1º		3º	2º			7º	4º		5º	51	7
1981		7º	4º	1º		6º	2º			3º	8º		5º	52	8
1982			4º	1º		5º	2º	7º		6º			3º	49	7
1983			5º	1º		4º	3º	7º		6º	8º		2º	53	8
1984			5º	1º		7º	2º	6º		4º	8º		3º	52	8
1985		7º		1º		6º	2º	5º		4º	8º		3º	52	8
1986			7º	1º		5º	4º	6º	8º	2º			3º	52	8
1987		8º	5º	1º			3º	4º	7º	2º			6º	50	8
1988	8º		5º	2º			3º	4º	7º	1º			6º	50	8
1989			5º	2º		8º	4º	6º	7º	1º			3º	51	8
1990			6º	1º	9º		5º	3º	8º	2º		7º	4º	50	9
1991	9º		6º	1º	7º		5º	3º	8º	4º			2º	50	9
1992			6º	1º	7º		5º	3º	9º	4º		8º	2º	50	9
1993			8º	1º	5º		6º	3º	7º	4º		9º	2º	50	9

El número de distritos que agrupa al 50% de los ingresados tiende a dispersarse: cinco (1971 y 1972), seis (1973 a 1986, con algunas variaciones), siete (1987 a 1989) y ocho (1990 a 1993). Aquí se observa también la apertura de la Universidad Católica hacia otros sectores poblacionales.

Miraflores está presente en el conjunto de los primeros y con ubicaciones preferenciales al comienzo; luego se va desplazando hacia posiciones más bajas. Lo mismo ocurre con San Isidro, tanto que en 1993 ya no está presente.

Cuadro N° 11: "MAPA" DE PROCEDENCIA A LA U.C. SEGUN AÑO Y VOLUMEN DE INGRESADOS ORDENADO HASTA COMPLETAR EL 50%.

Año	Jesús María	La Vict.	Lima	Lince	Los Olivos	Miraf.	Pueblo Libre	San Miguel	San Borja	San Martín	San Isidro	Stgo. Surco	Surqui-llo	% Post.	Nº Distr.
1971	4º		3º			1º	5º				2º			50	5
1972	4º		3º			1º	5º				2º			50	5
1973	4º	6º	2º			1º	5º				3º			51	6
1974	3º		5º	6º		1º	4º				2º			55	6
1975	5º		1º			2º	4º				3º	6º		53	6
1976		6º	2º			1º	5º				4º	3º		51	6
1977	5º	6º	2º			1º	3º				4º			52	6
1978			3º	6º		1º	5º				4º	2º		52	6
1979	6º		4º			1º	5º				3º	2º		54	6
1980			3º			1º	5º				2º	4º		50	5
1981	6º		4º			1º	5º				3º	2º		54	6
1982			4º			2º	5º				3º	1º		49	5
1983			5º			3º	4º				2º	1º	6º	54	6
1984			5º			1º	4º		6º		3º	2º		51	6
1985			5º			2º	3º		6º		4º	1º		50	6
1986	6º		4º			2º			5º		3º	1º		49	6
1987			1º			3º	7º	5º	6º	4º	8º	2º		54	8
1988			2º			6º		7º	3º	5º	4º	1º		49	7
1989			2º			6º	4º		7º	3º	5º	1º		50	7
1990	8º		1º			7º	3º	4º	6º		5º	2º		49	8
1991	8º		2º			6º	4º	3º	5º		7º	1º		51	8
1992	8º		1º			5º	3º	4º	6º		7º	2º		51	8
1993			2º		6º	8º	4º	3º	5º	7º		1º		51	8

Lima, con ubicaciones diferentes y con muestras de recuperación, se mantiene presente. Pueblo Libre, salvo en dos oportunidades, también se mantiene constante.

Jesús María estaba presente en los primeros años, ahora aparece esporádicamente. La Victoria y Lince han desaparecido.

Santiago de Surco surge en 1975 y tiende a mejorar sus ubicaciones a través de los años. Luego aparecen San Borja, San Martín de Porres, San Miguel y Los Olivos.

Exito en el ingreso.

El éxito porcentual de los exámenes de ingreso obtenido por los procedentes de los distritos observados en el “mapa” del 50% de los postulantes, también ha sido cambiante a lo largo de estos primeros semestres. Si observamos a los tres distritos cuyos postulantes lograron los porcentajes de ingreso más altos, encontraremos, en el Cuadro N° 12, que:

Son siete los distritos que se han alternado dentro de los tres primeros lugares de éxito porcentual en el ingreso a la Universidad Católica.

Los porcentajes de ingreso fueron altos en los primeros años, alcanzando 50% de éxito el primer lugar y 42% el tercer lugar en 1971, y descendieron fuertemente en el transcurso de las dos décadas, hasta llegar al 23% el primero y 21% el tercero en 1993. Asimismo, la diferencia del porcentaje de éxito entre distritos viene disminuyendo paulatinamente en la mayoría de los casos. Este hecho indicaría una mayor uniformidad de rendimiento académico en un buen grupo de la masa de postulantes.

No hay ningún distrito que en los 23 años haya permanecido siempre dentro de los tres primeros con mayor éxito porcentual en el ingreso a la Universidad Católica.

Santiago de Surco es el distrito que más veces está incluido en el grupo de los tres: 17 veces entre 1977 y 1993, de los cuales en tres oportunidades aparece como primero.

Miraflores también figura 17 veces (1971 a 1986 y 1989) y con seis primeros lugares. Ha desaparecido de este grupo desde 1990.

San Isidro es el que más primeros lugares tiene: nueve de las once veces que figura en el grupo, pero sus apariciones ya no son constantes y, desde 1985, no destaca. Jesús María y Pueblo Libre aparecen ocho veces cada uno de ellos y en años diferentes.

San Borja aparece en 1986, figura siete veces y con tres primeros lugares. San Miguel sólo integra el grupo de los tres en una oportunidad.

Como puede apreciarse, el lugar de residencia de los postulantes a la Universidad Católica, en los primeros semestres, está dibujando un nuevo perfil a lo largo de estos 23 años: hay una mayor apertura de la Universidad hacia nuevos distritos, algunos de ellos continúan aportando una buena cantidad de postulantes (Lima, Pueblo Libre, La

Victoria), otros están disminuyendo (Jesús María, Miraflores, San Isidro) y surgen nuevos distritos con mucho brío (San Martín de Porres, Santiago de Surco, San Borja, San Miguel, Los Olivos y San Juan de Lurigancho).

Los ingresados también dibujan un perfil de mayor apertura en el número de distritos de donde proceden. Los distritos cuyos ingresados mantienen una marcada presencia en la Universidad son los de Miraflores, Lima, San Isidro y Pueblo Libre. Aparecen Santiago de Surco, San Borja, San Miguel, San Martín de Porres y Los Olivos.

Cuadro N° 12: “MAPA” DE EXITO EN LOS EXAMENES DE INGRESO U.C. SEGUN DISTRITOS CON MAYOR NUMERO DE POSTULANTES

Año	J.María	Miraflores	P.Libre	S.Borja	S.Isidro	S.Miguel	S.Surco
1971	3º	2º			1º		
1972	3º	2º			1º		
1973	2º	1º	3º				
1974	3º	2º			1º		
1975	3º	2º			1º		
1976	3º	1º	2º				
1977	3º	1º					2º
1978		2º			3º		1º
1979		1º			3º		2º
1980		2º			1º		3º
1981		2º			1º		3º
1982		1º	3º				2º
1983		3º			1º		2º
1984		2º			1º		3º
1985		2º			1º		3º
1986		1º		3º			2º
1987	3º			2º			1º
1988				1º		3º	2º
1989		2º	3º				1º
1990			1º	3º			2º
1991			3º	1º			2º
1992			1º	2º			3º
1993			2º	1º			3º

Cuadro N°13: LUGAR DE RESIDENCIA EN LIMA METROPOLITANA Y CALLAO DE POSTULANTES E INGRESADOS A LA UNIVERSIDAD CATOLICA.

	1971			1972			1973		
	Horiz. Ingr.	Vertical Post.	Ingr.	Horiz. Ingr.	Vertical Post.	Ingr.	Horiz. Ingr.	Vertical Post.	Ingr.
Ancón	40,0	0,1	0,1	0,0	0,1	0,0	0,0	0,0	0,0
Ate	21,1	1,4	0,8	24,2	1,2	1,0	19,9	2,1	1,9
Barranco	32,1	2,8	2,4	34,3	2,0	2,4	24,2	1,5	1,6
Breña	31,7	5,1	4,5	24,0	5,7	4,8	15,8	6,2	4,4
Carabayllo	100,0	0,0	0,1	0,0	0,1	0,0	0,0	0,0	0,0
Chaclacayo	33,3	0,7	0,7	43,5	0,4	0,7	21,0	1,0	0,9
Chorrillos	30,2	1,3	1,1	32,5	1,5	1,7	24,5	1,5	1,6
Cieneguilla	0,0	0,0	0,0	0,0	0,0	0,0	0,0	0,0	0,0
Comas	26,7	0,4	0,3	26,3	0,4	0,3	11,8	1,1	0,6
El Agustino	20,0	0,1	0,1	45,5	0,4	0,7	10,3	0,6	0,3
Independencia	0,0	0,0	0,0	0,0	0,0	0,0	0,0	0,0	0,0
Jesús María	41,5	7,1	8,1	32,0	6,9	7,7	24,4	6,7	7,4
La Molina	40,0	0,4	0,4	58,3	0,2	0,5	44,4	0,3	0,6
La Victoria	34,1	6,4	5,9	18,3	7,4	4,7	18,3	8,0	6,6
Lima cercado	29,6	11,5	9,3	19,3	12,0	8,1	17,4	12,9	10,1
Lince	35,9	6,3	6,2	29,1	6,2	6,3	24,2	6,0	6,6
Los Olivos	0,0	0,0	0,0	0,0	0,0	0,0	0,0	0,0	0,0
Lurigancho	29,6	0,7	0,5	9,5	0,8	0,3	18,6	0,9	0,8
Lurín	50,0	0,0	0,1	25,0	0,1	0,1	0,0	0,0	0,0
Magdalena	38,1	4,4	4,5	31,3	4,3	4,7	25,4	3,6	4,2
Miraflores	46,4	12,5	15,8	40,9	10,5	15,0	30,5	7,9	10,9
Pachacamac	0,0	0,0	0,0	0,0	0,0	0,0	0,0	0,0	0,0
Pucusana	0,0	0,0	0,0	0,0	0,0	0,0	0,0	0,0	0,0
Pueblo Libre	32,7	8,1	7,2	30,3	7,1	7,5	22,2	7,3	7,3
Puente Piedra	0,0	0,0	0,0	0,0	0,1	0,0	0,0	0,1	0,0
Punta Hermosa	100,0	0,1	0,2	0,0	0,0	0,0	0,0	0,0	0,0
Punta Negra	0,0	0,0	0,0	0,0	0,0	0,0	0,0	0,0	0,0
Rímac	31,9	3,5	3,0	15,3	4,1	2,2	13,2	4,0	2,4
San Bartolo	0,0	0,0	0,0	0,0	0,0	0,0	100,0	0,0	0,1
San Borja	0,0	0,0	0,0	0,0	0,0	0,0	0,0	0,0	0,0
San Isidro	50,3	7,3	10,0	45,2	7,5	11,8	37,9	5,3	9,1
San J.Lurigancho	0,0	0,0	0,0	0,0	0,0	0,0	0,0	0,0	0,0
San J.Miraflores	30,8	0,6	0,5	5,6	0,7	0,1	9,5	1,3	0,6
San Luis	20,0	0,1	0,1	36,4	0,2	0,3	8,0	0,4	0,1
San Martín Porre	19,3	2,1	1,1	12,5	2,7	1,2	15,6	3,5	2,5
San Miguel	37,4	2,8	2,9	23,7	2,9	2,4	24,6	3,2	3,6
Santa Anita	0,0	0,0	0,0	0,0	0,0	0,0	0,0	0,0	0,0
Santa María	0,0	0,0	0,0	0,0	0,0	0,0	0,0	0,0	0,0
Santa Rosa	0,0	0,0	0,0	0,0	0,0	0,0	0,0	0,0	0,0
Stgo de Surco	43,0	3,2	3,7	34,5	3,7	4,4	29,0	4,3	5,6
Surquillo	39,8	2,4	2,6	26,1	2,5	2,3	21,8	2,7	2,6
Ventanilla	0,0	0,0	0,0	40,0	0,2	0,3	14,3	0,2	0,1
Villa El Salvador	0,0	0,0	0,0	0,0	0,0	0,0	0,0	0,0	0,0
Villa María del T	0,0	0,1	0,0	10,0	0,2	0,1	15,8	0,3	0,2
Callao	26,5	5,5	4,0	26,9	3,5	3,3	13,7	3,2	2,0
Bellavista	0,0	0,0	0,0	26,5	1,3	1,2	17,1	1,2	0,9
C.dela Legua	0,0	0,0	0,0	0,0	0,0	0,0	0,0	0,1	0,0
La Perla	0,0	0,0	0,0	18,2	0,8	0,5	16,7	0,7	0,5
La Punta	0,0	0,0	0,0	51,9	0,5	0,9	48,0	0,4	0,8
Sin dato		2,7	3,8		1,7	2,8		1,5	3,0
Total	36,7	100,0	100,0	28,7	100,0	100,0	22,1	100,0	100,0

Cuadro N°13: LUGAR DE RESIDENCIA EN LIMA METROPOLITANA Y CALLAO DE POSTULANTES E INGRESADOS A LA UNIVERSIDAD CATOLICA

	1974			1975			1976		
	Horiz. Ingr.	Vertical Post.	Ingr.	Horiz. Ingr.	Vertical Post.	Ingr.	Horiz. Ingr.	Vertical Post.	Ingr.
Ancón	0,0	0,0	0,0	0,0	0,1	0,0	33,3	0,1	0,2
Ate	23,5	1,6	1,4	13,2	2,0	1,3	12,0	2,0	1,6
Barranco	29,0	1,5	1,6	25,3	1,5	1,9	19,5	1,7	2,1
Breña	20,6	5,3	4,1	19,9	5,1	5,1	8,8	4,8	2,7
Carabayllo	66,7	0,1	0,2	0,0	0,1	0,0	12,5	0,2	0,2
Chaclacayo	17,1	0,8	0,5	23,6	1,3	1,5	10,5	1,2	0,8
Chorrillos	28,3	1,1	1,2	15,3	1,5	1,2	13,8	1,3	1,1
Cieneguilla	0,0	0,0	0,0	0,0	0,0	0,0	0,0	0,0	0,0
Comas	15,8	0,9	0,5	11,3	0,9	0,5	1,9	1,4	0,2
El Agustino	11,1	0,4	0,2	14,3	0,6	0,4	5,7	0,5	0,2
Independencia	0,0	0,0	0,0	10,0	0,5	0,3	9,7	0,4	0,3
Jesús María	29,5	7,3	8,2	24,9	5,9	7,3	14,8	5,8	5,5
La Molina	33,3	0,1	0,2	50,0	0,2	0,6	35,0	0,3	0,6
La Victoria	24,1	7,2	6,6	13,4	7,7	5,2	11,1	8,6	6,1
Lima cercano	15,8	11,2	6,7	18,0	13,1	11,9	11,8	12,5	9,6
Lince	27,1	6,4	6,6	24,4	4,8	5,9	19,3	4,4	5,5
Los Olivos	0,0	0,0	0,0	0,0	0,0	0,0	0,0	0,0	0,0
Lurigancho	6,4	1,1	0,3	6,3	1,1	0,4	9,3	1,0	0,6
Lurín	0,0	0,1	0,0	0,0	0,1	0,0	11,1	0,1	0,1
Magdalena	33,3	3,9	4,9	23,2	3,3	3,9	15,8	3,0	3,1
Miraflores	39,9	9,8	14,9	27,7	7,8	10,8	27,5	6,2	11,1
Pachacamac	0,0	0,0	0,0	0,0	0,0	0,0	25,0	0,1	0,1
Pucusana	0,0	0,0	0,0	0,0	0,1	0,0	0,0	0,0	0,0
Pueblo Libre	24,5	7,5	7,0	21,4	7,1	7,6	17,7	6,7	7,7
Puente Piedra	25,0	0,1	0,1	12,5	0,1	0,1	27,3	0,1	0,3
Punta Hermosa	0,0	0,0	0,0	50,0	0,0	0,1	0,0	0,0	0,0
Punta Negra	0,0	0,0	0,0	0,0	0,0	0,0	66,7	0,0	0,2
Rímac	16,0	3,7	2,2	10,2	4,0	2,0	7,7	3,7	1,8
San Bartolo	0,0	0,0	0,0	33,3	0,1	0,1	0,0	0,0	0,0
San Borja	0,0	0,0	0,0	0,0	0,0	0,0	0,0	0,0	0,0
San Isidro	41,2	7,1	11,1	34,3	5,5	9,6	29,6	4,2	8,1
San J.Lurigancho	0,0	0,0	0,0	0,0	0,0	0,0	0,0	0,0	0,0
San J.Miraflores	20,9	1,0	0,8	8,8	1,8	0,8	12,5	1,7	1,4
San Luis	26,1	0,5	0,5	15,0	0,7	0,5	4,3	0,9	0,3
San Martín Porre	12,2	3,5	1,6	10,0	4,6	2,3	9,7	6,1	3,9
San Miguel	18,7	3,2	2,2	11,9	3,4	2,0	13,6	3,8	3,3
Santa Anita	0,0	0,0	0,0	0,0	0,0	0,0	0,0	0,0	0,0
Santa María	0,0	0,0	0,0	0,0	0,0	0,0	16,7	0,1	0,1
Santa Rosa	0,0	0,0	0,0	0,0	0,0	0,0	0,0	0,0	0,0
Stgo de Surco	33,5	4,6	5,9	25,2	4,8	6,0	29,1	4,4	8,3
Surquillo	22,6	2,9	2,5	17,7	3,3	2,9	16,6	3,3	3,5
Ventanilla	0,0	0,1	0,0	16,7	0,2	0,2	5,6	0,5	0,2
Villa El Salvador	0,0	0,0	0,0	0,0	0,0	0,0	0,0	0,0	0,0
Villa María del	22,2	0,2	0,2	10,0	0,4	0,2	11,6	0,6	0,4
Callao	21,9	3,2	2,7	15,9	2,0	1,6	11,6	2,9	2,2
Bellavista	12,8	1,1	0,5	17,1	1,4	1,2	11,0	2,1	1,5
C.de la Legua	0,0	0,2	0,0	13,3	0,3	0,2	12,0	0,3	0,3
La Perla	29,4	0,4	0,4	12,9	1,1	0,7	17,2	0,8	0,9
La Punta	25,0	0,5	0,4	21,7	0,4	0,4	11,1	0,4	0,3
Sin dato		1,3	3,5		1,0	3,2		1,5	3,8
Total	26,3	100,0	100,0	19,9	100,0	100,0	15,5	100,0	100,0

Cuadro N°13: LUGAR DE RESIDENCIA EN LIMA METROPOLITANA Y CALLAO DE POSTULANTES E INGRESADOS A LA UNIVERSIDAD CATOLICA

	1977			1978			1979		
	Horiz. Ingr.	Vertical Post.	Ingr.	Horiz. Ingr.	Vertical Post.	Ingr.	Horiz. Ingr.	Vertical Post.	Ingr.
Ancón	16,7	0,1	0,15	0,0	0,0	0,1	0,0	0,0	0,0
Ate	13,5	1,9	1,71	8,4	1,9	1,7	22,9	2,1	1,9
Barranco	17,6	1,7	2,0	28,2	1,6	2,2	33,8	1,4	1,9
Breña	12,3	4,5	3,8	15,2	4,7	3,5	13,7	3,9	2,2
Carabayllo	12,5	0,2	0,2	0,0	0,1	0,0	0,0	0,1	0,0
Chaclacayo	11,8	1,2	0,9	17,6	1,0	0,8	23,5	1,1	1,0
Chorrillos	11,6	1,5	1,2	15,9	1,6	1,2	20,0	1,6	1,3
Cieneguilla	0,0	0,0	0,0	0,0	0,0	0,0	33,3	0,1	0,1
Comas	2,3	1,2	0,2	14,0	0,8	0,6	6,0	1,1	0,3
El Agustino	17,5	0,5	0,6	3,6	0,5	0,1	23,1	0,3	0,3
Independencia	5,0	0,5	0,2	13,3	0,6	0,4	7,4	0,6	0,2
Jesús María	16,6	5,8	6,5	18,4	5,3	4,8	26,5	5,6	5,9
La Molina	31,6	0,3	0,5	30,8	0,5	0,7	45,5	0,5	0,9
La Victoria	12,6	7,4	6,3	14,1	7,1	4,9	18,5	6,3	4,7
Lima cercado	13,1	12,3	10,9	16,2	12,0	9,4	20,1	12,1	9,8
Lince	16,3	4,4	4,9	23,0	4,5	5,0	25,4	4,1	4,2
Los Olivos	0,0	0,0	0,0	0,0	0,0	0,0	0,0	0,0	0,0
Lurigancho	8,5	1,4	0,8	11,3	1,2	0,6	11,3	1,3	0,6
Lurin	0,0	0,1	0,0	12,5	0,2	0,1	0,0	0,1	0,0
Magdalena	15,0	3,0	3,0	29,7	2,8	4,0	23,7	2,9	2,8
Miraflores	27,7	6,8	12,6	34,6	7,0	11,7	41,7	7,1	11,8
Pachacamac	0,0	0,0	0,0	100,0	0,0	0,1	0,0	0,0	0,0
Pucusana	0,0	0,0	0,0	0,0	0,0	0,0	100,0	0,0	0,1
Pueblo Libre	16,1	7,6	8,2	18,0	8,3	7,2	19,9	7,9	6,3
Puente Piedra	0,0	0,1	0,0	12,5	0,2	0,1	0,0	0,1	0,0
Punta Hermosa	0,0	0,0	0,0	50,0	0,0	0,1	0,0	0,0	0,0
Punta Negra	0,0	0,0	0,0	0,0	0,0	0,0	0,0	0,0	0,0
Rímac	9,7	3,2	2,1	12,9	2,9	1,8	19,0	3,0	2,2
San Bartolo	0,0	0,1	0,0	0,0	0,1	0,0	0,0	0,0	0,0
San Borja	0,0	0,0	0,0	0,0	0,0	0,0	0,0	0,0	0,0
San Isidro	22,8	4,9	7,5	31,9	6,0	9,3	40,8	6,0	9,8
San J.Lurigancho	0,0	0,0	0,0	0,0	0,0	0,0	0,0	0,0	0,0
San J.Miraflores	8,7	1,7	1,0	17,9	1,1	0,9	20,4	1,2	1,0
San Luis	13,5	0,7	0,6	28,8	1,1	1,6	14,3	1,1	0,6
San Martín Porres	8,6	6,0	3,5	8,4	5,2	2,1	16,4	4,5	2,9
San Miguel	11,4	4,1	3,1	17,7	4,5	3,9	22,1	4,7	4,2
Santa Anita	0,0	0,0	0,0	0,0	0,0	0,0	0,0	0,0	0,0
Santa María	0,0	0,0	0,0	0,0	0,0	0,0	100,0	0,0	0,1
Santa Rosa	100,0	0,0	0,1	0,0	0,0	0,0	0,0	0,0	0,0
Stgo de Surco	17,6	4,9	5,9	36,6	5,5	9,8	40,8	6,1	10,0
Surquillo	16,1	3,4	3,7	23,5	3,1	3,5	25,3	3,7	3,7
Ventanilla	5,9	0,5	0,2	11,8	0,3	0,2	35,0	0,4	0,6
Villa El Salvador	0,0	0,0	0,0	0,0	0,0	0,0	0,0	0,0	0,0
Villa María del T	5,0	0,3	0,1	14,3	0,5	0,4	7,1	0,3	0,1
Callao	11,2	2,4	1,8	11,5	2,5	1,4	10,8	2,4	1,0
Bellavista	8,5	1,9	1,1	15,0	1,9	1,4	21,1	2,4	2,0
C.dela Legua	0,0	0,4	0,0	6,3	0,3	0,1	26,7	0,3	0,3
La Perla	3,9	0,7	0,2	15,2	0,6	0,5	22,2	0,8	0,7
La Punta	12,5	0,2	0,2	14,3	0,3	0,2	36,4	0,2	0,3
Sin dato		2,0	4,1		2,3	3,9		2,4	4,4
Total	14,8	100,0	100,0	20,6	100,0	100,0	25,0	100,0	100,0

**Cuadro N° 13: LUGAR DE RESIDENCIA EN LIMA METROPOLITANA Y
CALLAO DE POSTULANTES E INGRESADOS A LA
UNIVERSIDAD CATOLICA**

	1980			1981			1982		
	Horiz. Ingr.	Vertical Post.	Ingr.	Horiz. Ingr.	Vertical Post.	Ingr.	Horiz. Ingr.	Vertical Post.	Ingr.
Ancón	0,0	0,1	0,0	0,0	0,1	0,0	0,0	0,1	0,0
Ate	16,3	2,3	1,9	8,9	2,5	1,6	18,7	2,3	2,7
Barranco	23,0	1,3	1,5	20,2	1,3	1,8	9,0	1,1	1,3
Breña	17,1	4,3	3,8	8,8	4,2	2,7	8,0	4,0	2,0
Carabayillo	14,3	0,4	0,3	0,0	0,2	0,0	6,3	0,2	0,1
Chaclacayo	7,7	1,1	0,4	16,1	1,1	1,2	16,2	1,0	1,1
Chorrillos	14,6	1,6	1,2	12,4	1,9	1,7	14,8	1,7	1,6
Cieneguilla	0,0	0,0	0,0	0,0	0,0	0,0	0,0	0,0	0,0
Comas	10,9	0,9	0,5	5,9	1,6	0,7	3,8	1,5	0,4
El Agustino	3,7	0,5	0,1	8,5	0,7	0,4	9,1	0,8	0,4
Independencia	14,7	0,6	0,4	4,0	0,6	0,2	5,4	0,5	0,2
Jesús María	19,1	4,7	4,6	17,5	4,9	6,2	13,7	4,9	4,2
La Molina	44,0	0,4	1,0	31,1	0,5	1,2	33,9	0,8	1,7
La Victoria	16,7	6,2	5,3	8,7	6,3	4,0	9,1	6,7	3,9
Lima cercado	16,7	11,8	10,1	11,0	10,7	8,5	12,1	9,7	7,4
Lince	22,8	4,0	4,6	18,4	4,0	5,4	15,2	3,8	3,7
Los Olivos	0,0	0,0	0,0	0,0	0,0	0,0	0,0	0,0	0,0
Lurigancho	12,1	1,6	1,0	7,9	2,3	1,3	8,8	2,2	1,2
Lurín	0,0	0,1	0,0	0,0	0,0	0,0	0,0	0,1	0,0
Magdalena	23,8	2,8	3,4	14,6	2,5	2,6	17,5	2,2	2,5
Miraflores	31,9	7,1	11,6	24,5	6,1	10,9	28,8	6,6	12,0
Pachacamac	50,0	0,1	0,2	0,0	0,0	0,0	0,0	0,0	0,0
Pucusana	0,0	0,0	0,0	0,0	0,0	0,0	0,0	0,0	0,0
Pueblo Libre	21,3	7,8	8,5	16,3	6,9	8,2	15,6	7,1	7,0
Puente Piedra	16,7	0,1	0,1	0,0	0,1	0,0	0,0	0,1	0,0
Punta Hermosa	0,0	0,0	0,0	0,0	0,0	0,0	0,0	0,0	0,0
Punta Negra	0,0	0,0	0,0	0,0	0,0	0,0	0,0	0,0	0,0
Rímac	10,2	2,9	1,5	11,0	3,3	2,6	9,5	3,1	1,8
San Bartolo	16,7	0,1	0,1	20,0	0,1	0,1	25,0	0,1	0,2
San Borja	0,0	0,0	0,0	0,0	0,0	0,0	0,0	0,0	0,0
San Isidro	32,9	6,4	10,8	29,4	4,5	9,7	31,8	5,1	10,3
San J.Lurigancho	0,0	0,0	0,0	0,0	0,0	0,0	0,0	0,0	0,0
San J.Miraflores	13,7	1,3	0,9	6,9	1,6	0,8	8,2	1,7	0,9
San Luis	19,4	1,2	1,2	8,0	1,5	0,9	10,1	1,5	1,0
San Martín de Porres	10,9	5,2	2,9	3,8	6,8	1,8	9,2	6,2	3,6
San Miguel	14,2	4,8	3,5	11,3	4,5	3,7	13,3	5,5	4,6
Santa Anita	0,0	0,0	0,0	0,0	0,0	0,0	0,0	0,0	0,0
Santa María	0,0	0,0	0,0	0,0	0,0	0,0	0,0	0,0	0,0
Santa Rosa	0,0	0,0	0,0	0,0	0,0	0,0	0,0	0,0	0,0
Stgo de Surco	29,1	6,4	9,5	23,6	6,3	10,7	28,1	6,7	12,0
Surquillo	19,4	4,6	4,6	17,5	4,5	5,7	22,1	4,8	6,7
Ventanilla	10,3	0,5	0,3	2,6	0,5	0,1	0,0	0,0	0,0
Villa El Salvador	0,0	0,0	0,0	0,0	0,0	0,0	0,0	0,0	0,0
Villa María del T	17,9	0,5	0,4	2,3	0,5	0,1	11,8	0,5	0,4
Callao	10,9	2,2	1,2	6,8	2,1	1,1	10,3	2,5	1,7
Bellavista	11,6	2,4	1,4	9,1	2,1	1,4	12,4	2,4	1,8
C.de la Legua	6,7	0,3	0,1	12,9	0,4	0,4	6,9	0,4	0,2
La Perla	18,0	0,9	0,8	5,7	1,1	0,4	14,9	0,9	0,9
La Punta	25,0	0,3	0,4	12,5	0,2	0,2	35,3	0,2	0,5
Sin dato		0,5	0,0		1,5	1,8		1,0	0,2
Total	19,5	100,0	100,0	13,8	100,0	100,0	15,8	100,0	100,0

Cuadro N° 13: LUGAR DE RESIDENCIA EN LIMA METROPOLITANA Y CALLAO DE POSTULANTES E INGRESADOS A LA UNIVERSIDAD CATOLICA

	1983			1984			1985		
	Horiz. Ingr.	Vertical Post.	Ingr.	Horiz. Ingr.	Vertical Post.	Ingr.	Horiz. Ingr.	Vertical Post.	Ingr.
Ancón	0,0	0,1	0,0	20,0	0,1	0,1	0,0	0,1	0,0
Ate	11,1	2,5	1,6	18,9	2,2	2,2	16,4	2,2	1,7
Barranco	17,3	1,2	1,2	19,1	1,2	1,2	21,7	0,9	0,9
Breña	11,6	3,9	2,7	13,1	3,7	2,6	18,8	3,8	3,4
Carabayllo	7,1	0,2	0,1	7,1	0,2	0,1	20,0	0,4	0,4
Chaclacayo	13,1	0,9	0,7	17,0	0,8	0,7	14,3	0,5	0,4
Chorrillos	14,7	1,6	1,4	16,2	1,9	1,7	22,4	1,5	1,6
Cieneguilla	0,0	0,0	0,0	0,0	0,0	0,0	0,0	0,0	0,0
Comas	18,3	1,3	1,5	9,2	1,7	0,8	10,1	1,5	0,7
El Agustino	5,3	0,5	0,2	10,5	0,7	0,4	9,7	0,6	0,3
Independencia	10,9	0,7	0,4	5,9	0,6	0,2	7,4	0,5	0,2
Jesús María	19,0	4,5	5,2	19,2	4,9	5,0	23,4	4,9	5,5
La Molina	37,3	0,7	1,6	30,4	0,8	1,3	32,9	1,7	2,6
La Victoria	10,0	6,0	3,6	10,5	6,2	3,4	16,5	4,6	3,6
Lima cercado	13,9	8,8	7,3	14,8	8,7	6,8	15,3	10,3	7,6
Lince	20,0	3,6	4,3	2,0	3,2	3,7	24,8	3,2	3,7
Los Olivos	0,0	0,0	0,0	0,0	0,0	0,0	0,0	0,0	0,0
Lurigancho	6,9	2,3	0,9	8,7	2,2	1,0	7,7	0,5	0,2
Lurín	0,0	0,1	0,0	0,0	0,0	0,0	0,0	0,0	0,0
Magdalena	13,7	2,6	2,2	25,6	2,2	3,0	19,4	2,1	2,0
Miraflores	25,2	6,3	9,6	36,1	5,6	10,7	35,6	5,4	9,2
Pachacamac	0,0	0,1	0,0	0,0	0,0	0,0	0,0	0,0	0,0
Pucusana	0,0	0,0	0,0	0,0	0,0	0,0	0,0	0,0	0,0
Pueblo Libre	17,7	7,0	7,4	18,3	7,7	7,5	26,1	7,0	8,8
Puente Piedra	0,0	0,1	0,0	0,0	0,1	0,0	14,3	0,1	0,1
Punta Hermosa	0,0	0,0	0,0	0,0	0,0	0,0	0,0	0,0	0,0
Punta Negra	0,0	0,0	0,0	100,0	0,0	0,1	0,0	0,0	0,0
Rímac	11,9	2,9	2,1	10,8	2,6	1,5	12,4	2,5	1,5
San Bartolo	0,0	0,1	0,0	50,0	0,0	0,1	0,0	0,0	0,0
San Borja	0,0	0,0	0,0	27,8	4,1	6,1	30,8	4,1	6,1
San Isidro	33,8	5,8	11,7	36,8	5,0	9,7	37,2	4,7	8,3
San J.Lurigancho	0,0	0,0	0,0	0,0	0,0	0,0	17,8	2,1	1,8
San J.Miraflores	7,1	1,4	0,6	6,5	1,6	0,6	16,2	1,3	1,0
San Luis	14,3	1,7	1,5	9,2	1,5	0,7	11,8	1,3	0,7
San Martín Porres	7,7	6,0	2,8	10,1	6,6	3,5	9,6	6,8	3,1
San Miguel	12,7	5,8	4,4	19,6	5,7	5,9	18,6	5,8	5,1
Santa Anita	0,0	0,0	0,0	0,0	0,0	0,0	0,0	0,0	0,0
Santa María	0,0	0,0	0,0	0,0	0,0	0,0	0,0	0,0	0,0
Santa Rosa	0,0	0,0	0,0	0,0	0,0	0,0	0,0	0,0	0,0
Stgo de Surco	27,6	7,3	12,1	26,6	7,0	9,8	29,6	6,8	9,6
Surquillo	18,9	5,1	5,8	14,7	1,9	1,5	19,3	2,2	2,1
Ventanilla	0,0	0,0	0,0	0,0	0,0	0,0	9,1	0,2	0,1
Villa El Salvador	0,0	0,0	0,0	4,3	0,1	0,1	10,0	0,2	0,1
Villa María del T	8,5	0,7	0,3	5,6	0,3	0,1	8,7	0,5	0,2
Callao	9,0	2,5	1,4	8,0	2,4	1,0	11,3	2,3	1,2
Bellavista	11,1	2,1	1,4	13,2	2,2	1,6	16,0	2,1	1,6
C.dela Legua	12,5	0,3	0,3	0,0	0,0	0,0	0,0	0,0	0,0
La Perla	9,9	1,0	0,6	0,0	0,0	0,0	0,0	0,0	0,0
La Punta	17,3	0,3	0,5	0,0	0,0	0,0	0,0	0,0	0,0
Sin dato		2,0	2,8		4,1	5,3		5,2	4,7
Total	16,7	100,0	100,0	18,8	100,0	100,0	20,9	100,0	100,0

Cuadro N° 13: LUGAR DE RESIDENCIA EN LIMA METROPOLITANA Y CALLAO DE POSTULANTES E INGRESADOS A LA UNIVERSIDAD CATOLICA

	1986			1987			1988		
	Horiz. Ingr.	Vertical Post.	Ingr.	Horiz. Ingr.	Vertical Post.	Ingr.	Horiz. Ingr.	Vertical Post.	Ingr.
Ancón	0,0	0,1	0,0	0,0	0,1	0,0	8,3	0,1	0,1
Ate	16,1	2,1	1,8	7,4	2,4	1,4	7,4	2,3	1,6
Barranco	16,2	1,2	1,0	13,2	0,9	0,9	14,1	1,0	1,3
Breña	11,5	3,8	2,3	13,3	4,1	4,2	8,1	3,7	2,8
Carabayllo	8,3	0,4	0,2	12,5	0,5	0,5	6,4	0,5	0,3
Chaclacayo	8,3	0,4	0,2	8,8	0,4	0,3	6,1	0,5	0,3
Chorrillos	10,8	2,0	1,1	11,2	1,9	1,6	8,1	1,8	1,4
Cieneguilla	0,0	0,0	0,0	0,0	0,0	0,0	0,0	0,0	0,0
Comas	8,5	1,7	0,7	8,8	2,5	1,6	0,0	2,4	1,6
El Agustino	8,6	0,6	0,3	9,3	1,2	0,8	5,1	1,4	0,6
Independencia	11,8	0,6	0,4	6,7	1,1	0,5	5,3	0,9	0,5
Jesús María	25,4	4,5	6,0	17,8	4,2	5,6	14,8	3,6	5,0
La Molina	34,2	2,0	3,5	22,8	1,5	2,5	18,6	1,6	2,7
La Victoria	10,4	5,3	2,9	10,4	5,3	4,2	9,5	5,6	4,9
Lima cercado	15,3	9,6	7,7	11,6	9,8	8,6	8,9	9,6	7,9
Lince	21,6	3,3	3,7	11,9	3,4	3,1	9,6	3,0	2,7
Los Olivos	0,0	0,0	0,0	0,0	0,0	0,0	0,0	0,0	0,0
Lurigancho	6,5	0,5	0,2	7,2	0,8	0,5	3,2	0,6	0,2
Lurín	0,0	0,1	0,0	0,0	0,1	0,0	0,0	0,1	0,0
Magdalena	29,1	2,1	3,1	18,1	2,2	3,0	9,5	2,2	1,9
Miraflores	32,7	5,5	9,3	23,7	3,7	6,7	19,5	3,3	5,9
Pachacamac	0,0	0,0	0,0	0,0	0,0	0,0	0,0	0,0	0,0
Pucusana	100,0	0,0	0,1	0,0	0,0	0,0	0,0	0,0	0,0
Pueblo Libre	17,5	6,6	6,0	13,5	5,8	6,0	11,1	5,7	5,8
Puente Piedra	0,0	0,1	0,0	5,6	0,2	0,1	10,5	0,2	0,2
Punta Hermosa	0,0	0,0	0,0	0,0	0,0	0,0	0,0	0,0	0,0
Punta Negra	0,0	0,0	0,0	0,0	0,0	0,0	0,0	0,0	0,0
Rímac	12,7	2,4	1,6	7,9	3,0	1,8	5,8	3,2	1,8
San Bartolo	0,0	0,1	0,0	0,0	0,1	0,0	0,0	0,1	0,0
San Borja	25,5	4,8	6,4	19,0	4,3	6,3	18,4	4,1	6,9
San Isidro	33,3	4,6	8,0	24,3	3,2	5,9	27,0	2,7	6,7
San J.Lurigancho	14,0	2,3	1,7	10,1	3,3	2,5	8,0	3,3	2,4
San J.Miraflores	11,2	1,6	0,9	10,1	1,9	1,5	8,3	1,7	1,3
San Luis	16,7	1,5	1,3	9,4	1,4	1,0	7,5	1,7	1,2
San Martín de Porres	14,4	7,8	5,8	8,8	9,8	6,6	6,8	10,5	6,7
San Miguel	19,2	5,4	5,4	14,4	5,8	6,4	11,3	5,6	5,8
Santa Anita	0,0	0,0	0,0	0,0	0,0	0,0	0,0	0,0	0,0
Santa María	0,0	0,0	0,0	0,0	0,0	0,0	0,0	0,0	0,0
Santa Rosa	0,0	0,0	0,0	33,3	0,0	0,1	20,0	0,0	0,1
Stgo de Surco	31,3	7,1	11,6	21,6	4,8	7,8	18,2	5,2	8,8
Surquillo	13,3	2,1	1,5	15,9	2,0	2,4	5,2	2,1	1,0
Ventanilla	0,0	0,4	0,0	8,0	0,9	0,5	4,6	0,9	0,4
Villa El Salvador	10,0	0,2	0,1	0,0	0,2	0,0	0,0	0,3	0,0
Villa María del T	0,0	0,4	0,0	8,0	0,9	0,5	4,6	0,9	0,4
Callao	10,7	2,3	1,3	6,8	2,8	1,5	7,6	2,9	2,0
Bellavista	16,2	2,1	1,8	15,2	1,7	2,0	10,7	1,7	1,7
C.de la Legua	0,0	0,0	0,0	8,8	0,4	0,3	15,0	0,6	0,8
La Perla	0,0	0,0	0,0	7,9	1,1	0,6	8,4	1,2	0,9
La Punta	0,0	0,0	0,0	0,0	0,1	0,0	12,5	0,1	0,1
Sin dato		2,6	2,0		0,8	0,6		2,0	3,8
Total	19,2	100,2	99,8	13,2	100,6	100,5	10,8	100,6	100,3

Cuadro Nº 13: LUGAR DE RESIDENCIA EN LIMA METROPOLITANA Y CALLAO DE POSTULANTES E INGRESADOS A LA UNIVERSIDAD CATOLICA

	1989			1990			1991		
	Horiz. Ingr.	Vertical Post.	Ingr.	Horiz. Ingr.	Vertical Post.	Ingr.	Horiz. Ingr.	Vertical Post.	Ingr.
Ancón	0,0	0,1	0,0	0,0	0,0	0,0	33,3	0,1	0,2
Ate	13,0	2,4	2,2	9,4	2,3	1,8	8,9	2,8	1,8
Barranco	22,9	0,7	1,2	17,5	1,1	1,6	23,1	0,8	1,3
Breña	9,5	3,6	2,4	9,9	3,3	2,7	14,0	3,7	3,7
Carabaylo	18,2	0,5	0,7	15,1	0,7	0,9	15,0	0,6	0,7
Chaclacayo	11,5	0,4	0,3	17,6	0,5	0,7	7,1	0,2	0,1
Chorrillos	9,4	1,6	1,1	9,0	1,8	1,3	10,9	2,1	1,6
Cieneguilla	0,0	0,0	0,0	33,3	0,0	0,1	100,0	0,0	0,1
Comas	7,8	2,2	1,2	9,1	2,7	2,0	9,5	2,3	1,5
El Agustino	10,0	1,2	0,9	9,9	1,0	0,8	12,8	0,7	0,7
Independencia	13,0	0,8	0,8	6,6	1,0	0,6	7,5	0,8	0,4
Jesús María	17,0	3,5	4,1	14,0	3,8	4,4	18,6	3,4	4,5
La Molina	28,3	2,3	4,5	26,3	1,8	3,9	21,6	2,5	3,8
La Victoria	11,9	5,5	4,6	9,7	5,2	4,1	10,0	5,1	3,6
Lima cercado	13,7	9,4	9,0	11,4	8,6	8,1	13,0	8,8	8,1
Lince	11,9	3,0	2,5	14,2	2,6	3,0	14,3	2,5	2,5
Los Olivos	0,0	0,0	0,0	8,7	3,9	2,8	9,6	4,3	3,0
Lurigancho	11,1	0,7	0,5	9,8	0,6	0,4	11,6	0,7	0,5
Lurín	0,0	0,0	0,0	0,0	0,1	0,0	0,0	0,1	0,0
Magdalena	12,2	2,0	1,7	20,3	2,0	3,4	17,1	2,2	2,6
Miraflores	20,4	4,0	5,8	18,5	3,2	4,8	21,3	3,6	5,5
Pachacamac	100,0	0,0	0,1	0,0	0,0	0,0	0,0	0,0	0,0
Pucusana	0,0	0,1	0,0	23,5	0,2	0,4	0,0	0,0	0,0
Pueblo Libre	17,0	5,8	6,8	16,8	5,2	7,3	16,0	5,8	6,6
Puente Piedra	13,3	0,2	0,2	20,0	0,3	0,4	0,0	0,1	0,0
Punta Hermosa	20,0	0,1	0,1	0,0	0,0	0,0	0,0	0,0	0,0
Punta Negra	0,0	0,0	0,0	0,0	0,0	0,0	0,0	0,0	0,0
Rímac	9,7	3,2	2,2	8,3	2,8	1,9	8,0	2,5	1,4
San Bartolo	0,0	0,0	0,0	0,0	0,0	0,0	0,0	0,0	0,0
San Borja	16,5	4,2	4,8	15,9	4,1	5,4	21,0	4,2	6,3
San Isidro	26,6	3,2	5,9	25,4	2,6	5,5	27,7	2,6	5,1
San J.Lurigancho	8,3	3,2	1,8	8,6	4,4	3,1	15,4	3,5	3,8
San J.Miraflores	16,5	1,7	2,0	7,1	1,9	1,1	7,4	1,9	1,0
San Luis	14,9	1,4	1,4	10,6	1,4	1,2	10,1	1,7	1,2
San Martín de Porres	10,7	10,2	7,6	6,5	6,9	3,7	6,4	5,8	2,6
San Miguel	12,0	5,4	4,6	13,4	5,9	6,5	16,0	5,9	6,7
Santa Anita	0,0	0,0	0,0	2,3	0,6	0,1	9,5	1,0	0,7
Santa María	0,0	0,0	0,0	0,0	0,0	0,0	0,0	0,0	0,0
Santa Rosa	0,0	0,1	0,0	0,0	0,0	0,0	0,0	0,0	0,0
Stgo de Surco	21,5	6,4	9,7	16,2	5,7	7,6	18,3	6,3	8,2
Surquillo	17,5	2,1	2,6	8,6	2,1	1,5	15,3	2,1	2,3
Ventanilla	12,0	0,8	0,7	1,4	0,9	0,1	14,3	0,2	0,2
Villa El Salvador	3,7	0,4	0,1	11,4	0,5	0,4	13,6	0,3	0,3
Villa María del Callao	12,0	0,8	0,7	1,4	0,9	0,1	9,3	0,8	0,5
Bellavista	8,6	2,7	1,6	8,3	3,3	2,2	11,9	3,3	2,7
C.de la Legua	14,7	2,1	2,2	10,0	2,0	1,7	12,7	2,2	2,0
La Perla	13,2	0,6	0,5	5,4	0,5	0,2	5,4	0,6	0,2
La Punta	8,7	1,4	0,9	11,8	1,4	1,3	14,9	1,3	1,4
Sin dato	28,6	0,1	0,2	33,3	0,1	0,3	7,7	0,2	0,1
		0,4	0,7		0,6	1,0		0,0	0,0
Total	14,3	100,7	100,5	12,1	100,7	100,6	14,1	100,0	100,0

Cuadro N° 13: LUGAR DE RESIDENCIA EN LIMA METROPOLITANA Y CALLAO DE POSTULANTES E INGRESADOS A LA UNIVERSIDAD CATOLICA

	1992			1993		
	Horiz. Ingr.	Vertical Post.	Ingr.	Horiz. Ingr.	Vertical Post.	Ingr.
Ancón	10,0	0,2	0,1	0,0	0,1	0,0
Ate	15,7	2,5	2,6	17,5	2,4	2,6
Barranco	16,9	1,0	1,1	17,2	1,0	1,1
Breña	14,4	3,4	3,2	10,5	3,4	2,2
Carabayllo	20,0	0,6	0,8	19,4	0,6	0,8
Chaclacayo	0,0	0,4	0,0	12,5	0,3	0,2
Chorrillos	12,3	1,9	1,5	12,5	2,7	2,1
Cieneguilla	0,0	0,0	0,0	0,0	0,0	0,0
Comas	10,0	2,5	1,6	13,1	2,7	2,2
El Agustino	5,0	0,6	0,2	11,8	0,6	0,4
Independencia	8,7	0,7	0,4	11,8	0,6	0,4
Jesús María	19,0	3,3	4,1	18,1	3,2	3,5
La Molina	20,4	2,3	3,1	18,9	2,6	3,0
La Victoria	11,9	4,9	3,8	14,2	4,3	3,7
Lima cercado	18,1	7,9	9,2	17,9	7,7	8,4
Lince	13,7	3,3	3,0	17,3	3,0	3,1
Los Olivos	10,6	4,3	3,0	16,0	5,3	5,1
Lurigancho	6,7	0,5	0,2	11,1	0,6	0,4
Lurín	0,0	0,1	0,0	0,0	0,0	0,0
Magdalena	22,8	2,2	3,2	16,8	1,7	1,7
Miraflores	24,2	3,5	5,5	25,0	3,1	4,7
Pachacamac	0,0	0,0	0,0	20,0	0,1	0,1
Pucusana	0,0	0,0	0,0	0,0	0,0	0,0
Pueblo Libre	22,1	5,6	8,0	21,4	4,9	6,4
Puente Piedra	11,8	0,3	0,2	0,0	0,3	0,0
Punta Hermosa	0,0	0,0	0,0	0,0	0,0	0,0
Punta Negra	0,0	0,0	0,0	0,0	0,0	0,0
Rímac	13,3	2,7	2,4	11,5	2,6	1,8
San Bartolo	0,0	0,0	0,0	0,0	0,1	0,0
San Borja	20,3	3,7	4,8	22,7	4,6	6,4
San Isidro	27,5	2,4	4,2	25,3	2,7	4,1
San J.Lurigancho	9,5	4,0	2,5	11,8	3,8	2,7
San J.Miraflores	11,9	1,9	1,4	12,0	1,9	1,4
San Luis	17,5	1,8	2,0	17,4	1,6	1,7
San Martín de Porres	10,0	5,9	3,8	12,7	6,2	4,8
San Miguel	15,3	6,4	6,3	17,3	6,3	6,6
Santa Anita	17,0	0,7	0,8	9,6	0,9	0,5
Santa María	0,0	0,0	0,0	0,0	0,0	0,0
Santa Rosa	0,0	0,0	0,0	0,0	0,1	0,0
Stgo de Surco	19,6	7,0	8,8	20,5	6,9	8,6
Surquillo	11,6	2,0	1,5	16,2	2,1	2,1
Ventanilla	10,0	0,3	0,2	20,0	0,4	0,4
Villa El Salvador	14,3	0,3	0,3	9,1	0,4	0,2
Villa María del Triunfo	12,9	1,0	0,8	4,5	0,8	0,2
Callao	10,3	3,4	2,2	13,8	3,2	2,7
Bellavista	13,8	1,8	1,6	14,7	1,9	1,7
C.dela Legua	8,0	0,4	0,2	7,4	0,5	0,2
La Perla	12,9	1,5	1,2	19,2	1,3	1,5
La Punta	8,3	0,2	0,1	9,1	0,2	0,1
Sin dato		0,0	0,0		0,0	0,0
Total	15,5	100,0	100,0	16,5	100,0	100,0

Variable Lugar del colegio de procedencia

La información sobre colegios de procedencia de los postulantes a la Universidad Católica sólo se ha procesado para ocho de estos 23 años con la finalidad de compararla con la correspondiente distribución poblacional de Lima Metropolitana y Callao y la del lugar de residencia.

El colegio de procedencia incluye a los centros educativos de provincias, por ello se mostrará también algunos resultados por departamento.

Los postulantes proceden, mayoritariamente, de Lima Metropolitana y Callao (80%). El 20% restante son de provincias y algunos del extranjero (Cuadro N° 14).

Cuadro N° 14: LUGAR DEL COLEGIO DE PROCEDENCIA DE LOS POSTULANTES.

	1971	1972	1975	1980	1981	1985	1990	1993
Lima Met.	79.3	79.6	78.4	80.5	77.5	83.8	78.8	85.9
Dptos.	20.7	20.4	21.6	19.5	22.5	16.2	22.2	14.1

El lugar del colegio donde estudiaron los ingresados corresponde también, mayoritariamente, a Lima Metropolitana y Callao con porcentajes variables que, en promedio, llegan al 87%. Los departamentos, incluyendo a los pocos que vienen del extranjero, tienen un 13% de ingreso con una tendencia a disminuir su presencia (Cuadro N° 15).

Cuadro N° 15: LUGAR DEL COLEGIO DE PROCEDENCIA DE LOS INGRESADOS.

	1971	1972	1975	1980	1981	1985	1990	1993
Lima Met.	80.5	84.1	86.0	88.7	90.3	90.3	84.6	89.2
Dptos.	19.5	15.9	14.0	11.3	9.7	9.7	15.4	10.8

Los distritos que se ubican dentro de los cinco primeros lugares por tener el mayor número de postulantes según lugar del colegio de procedencia, en el caso de Lima Metropolitana y Callao, son:

Lima cercado en primer lugar, luego Breña y Miraflores. A partir de 1972 Santiago de Surco tiene cada vez mayor número de postulantes, tanto que en 1993 ocupa el primer lugar.

San Isidro aporta un buen número de postulantes en la mayoría de los casos, pero está disminuyendo su presencia. Magdalena, San Borja y San Miguel aparecen esporádicamente (Cuadro N° 16).

Cuadro N° 16: LOS CINCO DISTRITOS CON MAYOR NUMERO DE POSTULANTES SEGUN LUGAR DEL COLEGIO.

	1971	1972	1975	1980	1981	1985	1990	1993
Lima cercado	1º	1º	1º	1º	1º	1º	1º	2º
Miraflores	2º	2º	3º	5º	5º	4º	4º	4º
San Isidro	3º	3º		3º	4º	5º		5º
Breña	4º	4º	2º	4º	3º	3º	2º	3º
Magdalena	5º							
Stgo.Surco		5º	5º	2º	2º	2º	3º	1º
San Borja				4º				
San Miguel							5º	

Los distritos, según el lugar del colegio, de donde proceden mayoritariamente los ingresados de Lima Metropolitana y Callao son:

Lima cercado, Miraflores y Breña con ubicaciones variables. Santiago de Surco aparece en 1972 ocupando luego puestos preferentes.

San Isidro aparece la mayoría de la veces. San Borja y La Molina, una sola vez (Cuadro N°17).

Cuadro N° 17: LOS CINCO DISTRITOS CON MAYOR NUMERO DE INGRESADOS SEGUN LUGAR DEL COLEGIO.

	1971	1972	1975	1980	1981	1985	1990	1993
Lima cercado	1º	3º	4º	4º	4º	5º	4º	2º
Miraflores	2º	2º	3º	3º	3º	2º	2º	3º
San Isidro	3º	1º		2º	2º	3º	5º	4º
Breña	4º	5º	5º	5º	5º	4º	3º	5º
Stgo.Surco		4º	2º	1º	1º	1º	1º	1º
San Borja				1º				
La Molina	5º							

Son ocho los departamentos que aportan la mayor cantidad de postulantes y que, alternativamente, ocupan los cinco primeros lugares:

Junín es el único que en esta muestra se mantiene siempre dentro de los cinco primeros. La Libertad y Piura dejaron el grupo en 1993.

Arequipa ya no tiene un aporte mayoritario. Lima provincias y Lambayeque se mantienen. Aparecieron Ancash, cada vez con mayor número de postulantes, e Ica en dos oportunidades (Cuadro N° 18).

Cuadro N° 18: LOS CINCO DEPARTAMENTOS CON MAYOR NUMERO DE POSTULANTES SEGUN LUGAR DEL COLEGIO.

	1971	1972	1975	1980	1981	1985	1990	1993
Lima Provincia	1º				4º		3º	3º
La Libertad	2º	1º	1º	1º	2º	2º	4º	
Junín	3º	2º	2º	2º	1º	1º	1º	1º
Arequipa	4º	4º	3º					
Piura	5º	5º	4º	4º	5º	5º		
Ica							5º	4º
Lambayeque		3º	5º	3º		4º		5º
Ancash				5º	3º	3º	2º	2º

Los mismos ocho departamentos se alternan para ubicarse dentro de los cinco primeros que aportan la mayor cantidad de ingresados en esta muestra, pero ninguno de manera permanente:

La Libertad, Piura, Arequipa y Junín son los que tienen un mayor aporte de ingresados a lo largo de estos años. Lima provincias e Ica se mantienen con altibajos. Piura ya no está en este grupo y aparece el departamento de Ancash (Cuadro N° 19).

Cuadro N° 19: LOS CINCO DEPARTAMENTOS CON MAYOR NUMERO DE INGRESADOS SEGUN LUGAR DEL COLEGIO.

	1971	1972	1975	1980	1981	1985	1990	1993
Lima Provincia	2º	3º	5º		5º		3º	5º
La Libertad	1º	1º	2º	5º		1º	2º	4º
Junín		5º		3º	4º	3º	1º	1º
Arequipa	3º	2º	1º	1º	1º	1º	2º	
Piura	5º		3º		3º			
Ica				2º				3º
Lambayeque	4º	4º	4º	4º	2º	4º	5º	
Ancash						5º	4º	2º

Teniendo en cuenta los ocho distritos de Lima Metropolitana y los ocho departamentos que aportan la mayor cantidad de postulantes a la Universidad Católica, según el colegio de procedencia, el mayor éxito porcentual de ingreso corresponde a Miraflores, que está presente en los ocho años de la muestra y a San Isidro, la mayoría de las veces. Santiago de Surco apareció en 1975 y se mantiene constante desde entonces. Breña desapareció del grupo y San Borja sólo está una vez dentro de los tres primeros (Cuadro N° 20).

En los departamentos, los tres primeros lugares de mayor éxito en los exámenes de ingreso se reparten entre la Libertad en cinco oportunidades, Lambayeque en cuatro, Arequipa, Lima provincias y Junín en tres momentos, Ancash y Piura en dos e Ica en una (Cuadro N° 21).

Cusco y Tacna aunque no están dentro de los cinco departamentos con mayor número de postulantes, en varios casos de esta muestra tienen porcentajes altos de ingreso.

No se indica el perfil de esta variable como en algunos de los casos anteriores, porque a diferencia de las demás variables, en ésta sólo se está considerando una muestra.

Cuadro N° 20: LOS TRES DISTRITOS CON MAYOR EXITO EN EL EXAMEN DE INGRESO SEGUN LUGAR DEL COLEGIO.

	1971	1972	1975	1980	1981	1985	1990	1993
Breña	3º	3º						
San Isidro	1º	1º		3º	2º	3º	1º	1º
Miraflores	2º	2º	3º	1º	3º	1º	2º	2º
San Borja			1º					
Stgo. Surco			2º	2º	1º	2º	3º	3º

**Cuadro Nº 22: LUGAR DEL COLEGIO DE POSTULANTES E INGRESADOS
A LA U.C. - LIMA METROPOLITANA Y CALLAO**

	1971			1972			1975		
	Horiz. Ingr.	Vertical Post.	Ingr.	Horiz. Ingr.	Vertical Post.	Ingr.	Horiz. Ingr.	Vertical Post.	Ingr.
Ancón	0,00	0,03	0,00	0,00	0,10	0,00	0,00	0,02	0,00
Ate	29,41	1,06	0,84	50,00	0,67	1,10	11,76	0,38	0,21
Barranco	35,11	2,93	2,76	40,17	2,79	3,69	21,00	2,25	2,16
Breña	37,39	7,42	7,45	30,95	8,01	8,18	22,93	9,21	9,67
Carabayllo	0,00	0,00	0,00	0,00	0,00	0,00	0,00	0,00	0,00
Chaclacayo	25,93	1,68	1,17	46,15	0,93	1,42	14,06	1,44	0,93
Chorrillos	21,05	1,18	0,67	11,36	1,05	0,39	19,64	1,26	1,13
Cieneguilla	0,00	0,00	0,00	0,00	0,00	0,00	0,00	0,00	0,00
Comas	33,33	0,28	0,25	12,50	0,19	0,08	18,37	1,10	0,93
El Agustino	50,00	0,12	0,17	10,00	0,24	0,08	0,00	0,25	0,00
Independencia	0,00	0,00	0,00	0,00	0,00	0,00	0,00	0,09	0,00
Jesús María	32,97	2,84	2,51	27,03	3,53	3,14	18,01	3,62	2,98
La Molina	66,35	3,24	5,78	71,43	0,50	1,18	56,52	1,03	2,67
La Victoria	24,30	3,34	2,18	16,22	4,41	2,36	14,05	5,44	3,50
Lima cercado	34,30	17,18	15,83	21,32	16,65	11,71	16,87	12,79	9,88
Lince	41,73	4,33	4,86	31,03	4,84	4,95	24,27	4,63	5,14
Los Olivos	0,00	0,00	0,00	0,00	0,00	0,00	0,00	0,00	0,00
Lurigancho	40,00	0,16	0,17	20,00	0,36	0,24	23,08	0,29	0,31
Lurín	0,00	0,00	0,00	0,00	0,00	0,00	0,00	0,02	0,00
Magdalena	33,33	5,80	5,19	29,84	4,55	4,48	15,54	4,34	3,09
Miraflores	42,76	13,13	15,08	33,92	10,82	12,11	25,56	9,06	10,60
Pachacamac	25,00	0,12	0,08	0,00	0,00	0,00	0,00	0,00	0,00
Pucusana	0,00	0,12	0,00	0,00	0,00	0,00	0,00	0,00	0,00
Pueblo Libre	24,04	3,24	2,09	14,60	3,26	1,57	15,79	4,27	3,09
Puente Piedra	0,00	0,03	0,00	0,00	0,05	0,00	14,29	0,16	0,10
Punta Hermosa	0,00	0,00	0,00	0,00	0,00	0,00	0,00	0,00	0,00
Punta Negra	100,00	0,03	0,08	100,00	0,02	0,08	100,00	0,02	0,10
Rímac	26,47	4,24	3,02	19,19	4,10	2,59	10,70	5,46	2,67
San Bartolo	0,00	0,03	0,00	33,33	0,07	0,08	0,00	0,04	0,00
San Borja	0,00	0,00	0,00	0,00	0,00	0,00	33,67	9,01	13,89
San Isidro	51,88	8,29	11,56	42,51	8,74	12,26	0,00	0,00	0,00
San J.Lurigancho	0,00	0,00	0,00	0,00	0,00	0,00	0,00	0,00	0,00
San J.Miraflores	28,57	0,22	0,17	0,00	0,21	0,00	3,33	0,67	0,10
San Luis	0,00	0,03	0,00	0,00	0,02	0,00	0,00	0,11	0,00
San Martín Porre	15,79	0,59	0,25	14,29	0,83	0,39	12,24	1,10	0,62
San Miguel	30,99	2,21	1,84	28,57	2,67	2,52	22,86	2,36	2,47
Santa Anita	0,00	0,00	0,00	0,00	0,00	0,00	0,00	0,00	0,00
Santa María	0,00	0,00	0,00	0,00	0,00	0,00	0,00	0,00	0,00
Santa Rosa	0,00	0,00	0,00	0,00	0,00	0,00	0,00	0,00	0,00
Stgo de Surco	2,00	4,68	5,28	55,73	6,03	11,08	33,15	8,27	12,55
Surquillo	3,33	2,06	1,84	22,89	1,98	1,49	15,48	1,89	1,34
Ventanilla	0,00	0,00	0,00	0,00	0,05	0,00	20,00	0,22	0,21
Villa El Salvador	0,00	0,00	0,00	0,00	0,00	0,00	0,00	0,00	0,00
Villa Mª Triunfo	0,00	0,00	0,00	0,00	0,07	0,00	11,11	0,20	0,10
Callao	5,33	9,35	8,88	30,27	8,82	8,81	10,66	2,74	1,34
Bellavista	0,00	0,00	0,00	0,00	0,05	0,00	24,14	1,96	2,16
C.dela Legua	0,00	0,00	0,00	0,00	0,00	0,00	33,33	0,07	0,10
La Perla	0,00	0,00	0,00	50,00	0,05	0,08	18,92	3,33	2,88
La Punta	0,00	0,00	0,00	0,00	0,00	0,00	83,33	0,07	0,00
Sin dato		0,00	0,00		3,36	3,93		0,09	0,00
Total	37,23	100	100	30,31	100	100	21,84	100	100

Cuadro Nº 22: LUGAR DEL COLEGIO DE POSTULANTES E INGRESADOS A LA U.C.- DEPARTAMENTOS

	1971			1972			1975		
	Horiz. Ingr.	Vertical Post.	Ingr.	Horiz. Ingr.	Vertical Post.	Ingr.	Horiz. Ingr.	Vertical Post.	Ingr.
Amazonas	0,00	0,48	0,00	0,00	1,21	0,00	22,22	0,73	1,27
Ancash	19,57	5,49	3,11	6,56	5,68	1,67	11,43	8,54	7,59
Apurímac	25,00	0,48	0,35	0,00	1,21	0,00	0,00	0,65	0,00
Arequipa	45,71	8,35	11,07	33,33	10,07	15,00	20,49	9,93	15,82
Ayacucho	36,36	2,63	2,77	20,00	2,80	2,50	5,88	1,38	0,63
Cajamarca	23,08	3,10	2,08	21,43	3,91	3,75	10,53	3,09	2,53
Cusco	42,86	4,18	5,19	41,30	4,29	7,92	6,67	3,66	1,90
Huancavelica	0,00	0,12	0,00	0,00	0,19	0,00	20,00	0,41	0,63
Huánuco	25,00	1,43	1,04	8,33	1,12	0,42	8,70	1,87	1,27
Ica	15,38	4,65	2,08	21,28	4,38	4,17	9,18	7,97	5,70
Junín	18,39	10,38	5,54	17,74	11,56	9,17	9,49	11,15	8,23
La Libertad	46,48	16,95	22,84	26,45	14,45	17,08	12,18	12,69	12,03
Lambayeque	40,00	7,16	8,30	22,03	11,00	10,83	14,29	9,11	10,13
Lima, Prov.	40,14	17,54	20,42	31,82	8,20	11,67	14,89	7,65	8,86
Loreto	28,57	2,51	2,08	8,33	3,36	1,25	9,62	4,23	3,16
Madre de Dios	40,00	0,60	0,69	0,00	0,00	0,00	0,00	0,16	0,00
Moquegua	14,29	0,84	0,35	14,29	0,65	0,42	11,11	0,73	0,63
Pasco	50,00	0,24	0,35	0,00	0,93	0,00	0,00	0,41	0,00
Piura	26,15	7,76	5,88	21,36	9,60	9,17	15,52	9,44	11,39
Puno	45,45	1,31	1,73	50,00	1,49	3,33	0,00	0,90	0,00
San Martín	22,22	1,07	0,69	0,00	0,84	0,00	14,29	1,14	1,27
Tacna	52,94	2,03	3,11	19,05	1,96	1,67	18,92	3,01	4,43
Tumbes	16,67	0,72	0,35	0,00	1,12	0,00	22,22	0,73	1,27
Ucayali	0,00	0,00	0,00	0,00	0,00	0,00	0,00	0,00	0,00
Extranjero	0,00	0,00	0,00	0,00	0,00	0,00	40,00	0,41	1,27
Total Dptos.	34,49	100	100	22,37	100	100	12,86	100	100

Cuadro N° 22: LUGAR DEL COLEGIO DE POSTULANTES E INGRESADOS A LA U.C. LIMA METROPOLITANA Y CALLAO.

	1980			1981			1985		
	Horiz. Ingr.	Vertical Post.	Ingr.	Horiz. Ingr.	Vertical Post.	Ingr.	Horiz. Ingr.	Vertical Post.	Ingr.
Ancón	0,00	0,04	0,00	0,00	0,06	0,00	25,00	0,09	0,10
Ate	11,59	1,47	0,79	12,87	1,58	1,26	19,23	2,43	2,07
Barranco	21,36	2,19	2,18	14,60	2,14	1,94	26,32	1,77	2,07
Breña	19,95	8,97	8,31	11,22	8,22	5,73	22,83	8,08	8,18
Carabayllo	0,00	0,00	0,00	0,00	0,06	0,00	16,67	0,14	0,10
Chaclacayo	5,26	1,62	0,40	16,50	1,61	1,65	9,09	0,51	0,21
Chorrillos	17,02	1,00	0,79	8,05	1,36	0,68	19,23	1,21	1,04
Cieneguilla	0,00	0,00	0,00	0,00	0,00	0,00	0,00	0,00	0,00
Comas	13,16	0,81	0,49	6,58	1,19	0,49	7,14	0,98	0,31
El Agustino	0,00	0,11	0,00	7,69	0,20	0,10	0,00	0,16	0,00
Independencia	11,11	0,19	0,10	11,11	0,28	0,19	11,11	0,21	0,10
Jesús María	14,38	3,41	2,27	16,67	3,66	3,79	20,11	4,30	3,83
La Molina	45,45	1,17	2,47	32,50	1,25	2,53	45,45	1,54	3,11
La Victoria	14,37	3,71	2,47	9,15	4,78	2,72	15,86	3,39	2,38
Lima cercado	16,37	12,10	9,20	12,67	13,56	10,69	15,79	11,09	7,76
Lince	21,23	3,11	3,07	12,30	3,94	3,01	15,50	3,01	2,07
Los Olivos	0,00	0,00	0,00	0,00	0,00	0,00	0,00	0,00	0,00
Lurigancho	8,33	0,51	0,20	6,82	0,69	0,29	16,67	0,70	0,52
Lurín	0,00	0,02	0,00	0,00	0,05	0,00	0,00	0,02	0,00
Magdalena	11,86	2,51	1,38	9,15	2,39	1,36	17,12	2,59	1,97
Miraflores	35,36	7,71	12,66	23,81	7,22	10,69	36,55	7,99	12,94
Pachacamac	100,00	0,02	0,10	0,00	0,03	0,00	0,00	0,00	0,00
Pucusana	0,00	0,02	0,00	0,00	0,00	0,00	0,00	0,00	0,00
Pueblo Libre	19,55	5,67	5,14	16,56	4,91	5,05	18,22	5,51	4,45
Puente Piedra	0,00	0,04	0,00	0,00	0,05	0,00	0,00	0,05	0,00
Punta Hermosa	0,00	0,00	0,00	0,00	0,00	0,00	0,00	0,00	0,00
Punta Negra	0,00	0,00	0,00	0,00	0,00	0,00	0,00	0,00	0,00
Rímac	10,81	3,94	1,98	9,19	4,25	2,43	10,29	3,18	1,45
San Bartolo	0,00	0,06	0,00	0,00	0,03	0,00	0,00	0,00	0,00
San Borja	0,00	0,00	0,00	0,00	0,00	0,00	31,25	0,75	1,04
San Isidro	31,98	9,99	14,84	28,88	8,06	14,48	32,77	6,91	10,04
San J.Lurigancho	0,00	0,00	0,00	0,00	0,00	0,00	15,38	0,91	0,62
San J.Miraflore	13,51	0,79	0,49	8,47	0,92	0,49	19,57	1,07	0,93
San Luis	20,00	0,11	0,10	0,00	0,09	0,00	0,00	0,09	0,00
San Martín Porres	10,20	1,04	0,49	0,00	1,48	0,00	6,41	1,82	0,52
San Miguel	18,46	6,35	5,44	10,99	5,97	4,08	22,03	5,30	5,18
Santa Anita	0,00	0,00	0,00	0,00	0,00	0,00	0,00	0,00	0,00
Santa María	0,00	0,00	0,00	0,00	0,00	0,00	0,00	0,00	0,00
Santa Rosa	0,00	0,00	0,00	0,00	0,00	0,00	0,00	0,00	0,00
Stgo de Surco	35,25	11,48	18,79	31,96	9,83	19,53	36,32	10,67	17,18
Surquillo	12,36	1,90	1,09	21,09	2,30	3,01	20,59	1,59	1,45
Ventanilla	16,00	0,53	0,40	3,45	0,45	0,10	20,00	0,23	0,21
Villa El Salvador	0,00	0,00	0,00	0,00	0,00	0,00	25,00	0,09	0,10
Villa Mª Triunfo	0,00	0,21	0,00	0,00	0,36	0,00	15,38	0,30	0,21
Callao	11,61	2,39	1,29	5,80	2,16	0,78	9,24	2,78	1,14
Bellavista	14,49	2,94	1,98	11,86	2,77	2,04	13,01	2,87	1,66
C.de la Legua	100,00	0,02	0,10	10,00	0,16	0,10	0,00	0,16	0,00
La Perla	10,71	1,79	0,89	5,65	1,94	0,68	12,20	1,91	1,04
La Punta	33,33	0,06	0,10	50,00	0,03	0,10	0,00	0,02	0,00
Sin dato		0,00	0,00		0,00	0,00		3,55	4,04
Total	21,53	100	100	16,08	100	100	22,55	100	100

Cuadro Nº 22: LUGAR DEL COLEGIO DE POSTULANTES E INGRESADOS A LA U.C. LIMA METROPOLITANA Y CALLAO.

	1980			1981			1985		
	Horiz. Ingr.	Vertical Post.	Ingr.	Horiz. Ingr.	Vertical Post.	Ingr.	Horiz. Ingr.	Vertical Post.	Ingr.
Ancón	0,00	0,04	0,00	0,00	0,06	0,00	25,00	0,09	0,10
Ate	11,59	1,47	0,79	12,87	1,58	1,26	19,23	2,43	2,07
Barranco	21,36	2,19	2,18	14,60	2,14	1,94	26,32	1,77	2,07
Breña	19,95	8,97	8,31	11,22	8,22	5,73	22,83	8,08	8,18
Carabayllo	0,00	0,00	0,00	0,00	0,06	0,00	16,67	0,14	0,10
Chaclacayo	5,26	1,62	0,40	16,50	1,61	1,65	9,09	0,51	0,21
Chorrillos	17,02	1,00	0,79	8,05	1,36	0,68	19,23	1,21	1,04
Cieneguilla	0,00	0,00	0,00	0,00	0,00	0,00	0,00	0,00	0,00
Comas	13,16	0,81	0,49	6,58	1,19	0,49	7,14	0,98	0,31
El Agustino	0,00	0,11	0,00	7,69	0,20	0,10	0,00	0,16	0,00
Independencia	11,11	0,19	0,10	11,11	0,28	0,19	11,11	0,21	0,10
Jesús María	14,38	3,41	2,27	16,67	3,66	3,79	20,11	4,30	3,83
La Molina	45,45	1,17	2,47	32,50	1,25	2,53	45,45	1,54	3,11
La Victoria	14,37	3,71	2,47	9,15	4,78	2,72	15,86	3,39	2,38
Lima cercado	16,37	12,10	9,20	12,67	13,56	10,69	15,79	11,09	7,76
Lince	21,23	3,11	3,07	12,30	3,94	3,01	15,50	3,01	2,07
Los Olivos	0,00	0,00	0,00	0,00	0,00	0,00	0,00	0,00	0,00
Lurigancho	8,33	0,51	0,20	6,82	0,69	0,29	16,67	0,70	0,52
Lurín	0,00	0,02	0,00	0,00	0,05	0,00	0,00	0,02	0,00
Magdalena	11,86	2,51	1,38	9,15	2,39	1,36	17,12	2,59	1,97
Miraflores	35,36	7,71	12,66	23,81	7,22	10,69	36,55	7,99	12,94
Pachacamac	100,00	0,02	0,10	0,00	0,03	0,00	0,00	0,00	0,00
Pucusana	0,00	0,02	0,00	0,00	0,00	0,00	0,00	0,00	0,00
Pueblo Libre	19,55	5,67	5,14	16,56	4,91	5,05	18,22	5,51	4,45
Puente Piedra	0,00	0,04	0,00	0,00	0,05	0,00	0,00	0,05	0,00
Punta Hermosa	0,00	0,00	0,00	0,00	0,00	0,00	0,00	0,00	0,00
Punta Negra	0,00	0,00	0,00	0,00	0,00	0,00	0,00	0,00	0,00
Rímac	10,81	3,94	1,98	9,19	4,25	2,43	10,29	3,18	1,45
San Bartolo	0,00	0,06	0,00	0,00	0,03	0,00	0,00	0,00	0,00
San Borja	0,00	0,00	0,00	0,00	0,00	0,00	31,25	0,75	1,04
San Isidro	31,98	9,99	14,84	28,88	8,06	14,48	32,77	6,91	10,04
San J.Lurigancho	0,00	0,00	0,00	0,00	0,00	0,00	15,38	0,91	0,62
San J.Miraflore	13,51	0,79	0,49	8,47	0,92	0,49	19,57	1,07	0,93
San Luis	20,00	0,11	0,10	0,00	0,09	0,00	0,00	0,09	0,00
San Martín Porres	10,20	1,04	0,49	0,00	1,48	0,00	6,41	1,82	0,52
San Miguel	18,46	6,35	5,44	10,99	5,97	4,08	22,03	5,30	5,18
Santa Anita	0,00	0,00	0,00	0,00	0,00	0,00	0,00	0,00	0,00
Santa María	0,00	0,00	0,00	0,00	0,00	0,00	0,00	0,00	0,00
Santa Rosa	0,00	0,00	0,00	0,00	0,00	0,00	0,00	0,00	0,00
Stgo de Surco	35,25	11,48	18,79	31,96	9,83	19,53	36,32	10,67	17,18
Surquillo	12,36	1,90	1,09	21,09	2,30	3,01	20,59	1,59	1,45
Ventanilla	16,00	0,53	0,40	3,45	0,45	0,10	20,00	0,23	0,21
Villa El Salvador	0,00	0,00	0,00	0,00	0,00	0,00	25,00	0,09	0,10
Villa M ^a Triunfo	0,00	0,21	0,00	0,00	0,36	0,00	15,38	0,30	0,21
Callao	11,61	2,39	1,29	5,80	2,16	0,78	9,24	2,78	1,14
Bellavista	14,49	2,94	1,98	11,86	2,77	2,04	13,01	2,87	1,66
C.dela Legua	100,00	0,02	0,10	10,00	0,16	0,10	0,00	0,16	0,00
La Perla	10,71	1,79	0,89	5,65	1,94	0,68	12,20	1,91	1,04
La Punta	33,33	0,06	0,10	50,00	0,03	0,10	0,00	0,02	0,00
Sin dato		0,00	0,00		0,00	0,00		3,55	4,04
Total	21,53	100	100	16,08	100	100	22,55	100	100

Cuadro Nº 22: LUGAR DEL COLEGIO DE POSTULANTES E INGRESADOS A LA U. C. - LIMA METROPOLITANA

	1990			1993		
	Horiz. Ingr.	Vertical Post.	Ingr.	Horiz. Ingr.	Vertical Post.	Ingr.
Ancón	0,00	0,07	0,00	0,00	0,04	0,00
Ate	11,36	2,28	1,98	13,14	2,85	2,17
Barranco	13,39	2,19	2,25	12,50	2,00	1,44
Breña	14,04	7,98	8,60	16,48	7,33	6,98
Carabayllo	5,00	0,34	0,13	9,76	0,85	0,48
Chaclacayo	30,00	0,52	1,19	5,26	0,40	0,12
Chorrillos	8,00	1,29	0,79	11,69	1,60	1,08
Cieneguilla	0,00	0,03	0,00	0,00	0,00	0,00
Comas	5,98	2,02	0,93	12,94	1,77	1,32
El Agustino	8,33	0,62	0,40	0,00	0,29	0,00
Independencia	3,33	0,52	0,13	114,29	0,15	0,96
Jesús María	17,02	4,86	6,35	19,41	3,54	3,97
La Molina	29,59	2,91	6,61	26,77	4,13	6,38
La Victoria	5,21	3,64	1,46	13,95	3,58	2,89
Lima cercado	9,66	11,60	8,60	16,93	9,11	8,90
Lince	13,22	2,09	2,12	14,43	2,02	1,68
Los Olivos	7,43	2,55	1,46	11,88	3,33	2,29
Lurigancho	9,09	0,57	0,40	20,69	0,60	0,72
Lurín	0,00	0,07	0,00	0,00	0,04	0,00
Magdalena	9,66	3,03	2,25	16,00	2,60	2,41
Miraflores	19,32	6,60	9,79	22,90	6,19	8,18
Pachacamac	0,00	0,00	0,00	50,00	0,08	0,24
Pucusana	0,00	0,02	0,00	0,00	0,02	0,00
Pueblo Libre	17,45	4,74	6,35	21,74	5,27	6,62
Puente Piedra	18,18	0,19	0,26	0,00	0,23	0,00
Punta Hermosa	0,00	0,00	0,00	0,00	0,00	0,00
Punta Negra	0,00	0,00	0,00	0,00	0,00	0,00
Rímac	10,61	3,41	2,78	9,86	2,96	1,68
San Bartolo	0,00	0,00	0,00	0,00	0,02	0,00
San Borja	15,29	1,47	1,72	19,51	1,71	1,93
San Isidro	21,53	4,97	8,20	24,81	5,63	8,06
San J. Lurigancho	7,50	2,07	1,19	16,48	1,90	1,81
San J. Miraflores	5,88	1,47	0,66	13,33	1,56	1,20
San Luis	6,67	0,52	0,26	11,54	0,54	0,36
San Martín Porres	2,21	2,34	0,40	12,20	2,56	1,81
San Miguel	11,72	5,00	4,50	20,82	5,11	6,14
Santa Anita	0,00	0,00	0,00	4,76	0,44	0,12
Santa María	0,00	0,00	0,00	0,00	0,00	0,00
Santa Rosa	0,00	0,00	0,00	0,00	0,00	0,00
Stgo de Surco	19,10	7,31	10,71	19,53	9,71	10,95
Surquillo	10,14	1,19	0,93	13,64	0,92	0,72
Ventanilla	3,57	0,48	0,13	16,67	0,50	0,48
Villa El Salvador	6,25	0,28	0,13	0,00	0,25	0,00
Villa M ^a Triunfo	0,00	0,64	0,00	10,34	0,60	0,36
Callao	6,45	3,21	1,59	10,96	3,04	1,93
Bellavista	11,63	2,97	2,65	15,07	3,04	2,65
C. dela Legua	0,00	0,26	0,00	16,67	0,25	0,24
La Perla	11,36	1,52	1,32	10,71	1,17	0,72
La Punta	0,00	0,02	0,00	0,00	0,04	0,00
Sin dato		0,16	0,79		0,00	0,00
Total	13,03	100	100	17,32	100	100

Cuadro N° 22: LUGAR DEL COLEGIO DE POSTULANTES E INGRESADOS A LA U. C. - DEPARTAMENTOS

	1990			1993		
	Horiz. Ingr.	Vertical Post.	Ingr.	Horiz. Ingr.	Vertical Post.	Ingr.
Amazonas	6,25	1,02	0,72	16,67	1,52	1,98
Ancash	5,24	13,45	7,97	11,86	14,94	13,86
Apurímac	9,52	1,35	1,45	7,69	1,65	0,99
Arequipa	12,50	2,56	3,62	40,00	1,90	5,94
Ayacucho	14,71	2,18	3,62	5,26	2,41	0,99
Cajamarca	5,56	3,46	2,17	20,00	3,80	5,94
Cusco	19,44	2,31	5,07	27,59	3,67	7,92
Huancavelica	9,52	1,35	1,45	25,00	0,51	0,99
Huánuco	3,33	1,92	0,72	0,00	3,16	0,00
Ica	6,25	8,20	5,80	14,52	7,85	8,91
Junín	11,11	21,91	27,54	10,99	24,18	20,79
La Libertad	11,92	9,67	13,04	19,51	5,19	7,92
Lambayeque	10,20	6,28	7,25	9,76	5,19	3,96
Lima, Prov.	9,58	10,70	11,59	10,00	10,13	7,92
Loreto	6,98	2,75	2,17	0,00	2,28	0,00
Madre de Dios	0,00	0,38	0,00	0,00	0,00	0,00
Moquegua	4,76	1,35	0,72	33,33	0,76	1,98
Pasco	0,00	0,70	0,00	28,57	0,89	1,98
Piura	6,15	4,16	2,90	20,69	3,67	5,94
Puno	16,67	0,77	1,45	9,09	1,39	0,99
San Martín	0,00	0,90	0,00	0,00	0,89	0,00
Tacna	6,25	1,02	0,72	0,00	1,39	0,00
Tumbes	0,00	0,51	0,00	0,00	0,51	0,00
Ucayali	0,00	0,77	0,00	9,09	1,39	0,99
Extranjero	0,00	0,32	0,00	0,00	0,76	0,00
Total Dptos.	8,84	100	100	12,78	100	100

Población distrital, Lugar de residencia y Lugar del colegio de procedencia

Para comparar la relación que existe entre la población distrital de Lima Metropolitana y Callao con el lugar de residencia y el lugar del colegio de donde proceden los postulantes a la Universidad Católica, se ha procesado la información relativa de estas tres variables sólo para los trece distritos que integran el “mapa” de procedencia del 50% de postulantes, ya visto anteriormente (Cuadro N° 10). Es decir, se está considerando a los distritos que, permanente o alternativamente, aportaron mayor número de postulantes. La población distrital es la indicada en los censos o en proyecciones poblacionales, para los años 1972, 1981, 1985 y 1993 por el Instituto Nacional de Estadística, en sus Compendios de 1981 y 1987 y en el Censo Nacional de 1993.

Los postulantes que vienen de provincias están incluidos en los datos y, probablemente, se encuentren distribuidos en la mayoría de los distritos de Lima Metropolitana y Callao.

Los distritos que figuran en el “mapa” de procedencia no son, naturalmente, aleatoriamente representativos de Lima Metropolitana, sino que su nominación responde a la preferencia de sus estudiantes por acceder a la Universidad Católica. Dentro de estos límites y para los cuatro años antes indicados, sin pretender agotar todas las posibles relaciones, se han detectado las siguientes:

La magnitud poblacional de los distritos no está reflejada, en gran parte de los casos, por el número de postulantes de los correspondientes lugares de residencia ni por el lugar del colegio de procedencia (Cuadro N° 23).

Distritos como Lima y, en algunos casos, La Victoria guardan equilibrio entre el porcentaje poblacional y el de postulantes. En cambio, otros como San Martín de Porres (excepto en 1993) y San Juan de Lurigancho tienen una población proporcionalmente más alta que la de sus respectivos postulantes y, al revés, los que residen en Miraflores, San Miguel, Jesús María, San Borja, San Isidro y Santiago de Surco tienen proporcionalmente muchos más postulantes que sus respectivos habitantes.

Los porcentajes distritales sobre lugar de residencia con los del lugar del colegio de procedencia tampoco son siempre coincidentes. Es más, se observa con claridad cómo se produce una migración de los escolares entre los diversos distritos de Lima Metropolitana. Esta migración puede ocurrir porque algunos distritos no abastecen la demanda por falta de colegios (San Martín de Porres y San Juan

de Lurigancho?) y, en consecuencia, sus escolares se ven obligados a emigrar hacia otras zonas; pero también puede ocurrir que los padres de familia busquen en otros distritos un servicio educativo más atractivo aunque sea más oneroso que el proporcionado en el barrio.

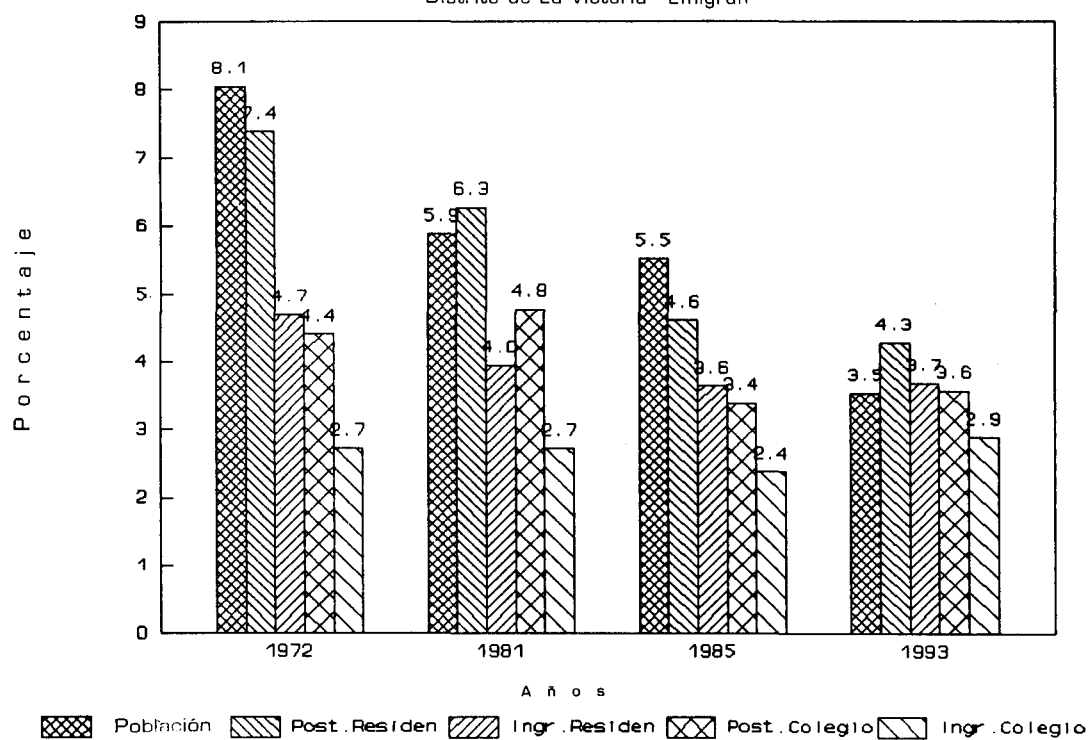
Distritos de los que emigran los escolares: La Victoria, Pueblo Libre (excepto en 1993), San Borja, San Martín de Porres, San Juan de Lurigancho y Los Olivos. De Jesús María y San Miguel, en la mayoría de los casos.

Distritos a los que inmigran escolares: Breña, Lima, Miraflores, San Isidro y Santiago de Surco.

Hay una relación casi directa, por lo menos en los casos en estudio, entre migración y rendimiento porcentual de ingreso a la Universidad. En los cinco distritos que reciben escolares foráneos, los porcentajes de ingreso por lugar del colegio de procedencia son más altos que los correspondientes porcentajes de ingreso por lugar de residencia especialmente en Breña, Lima, San Isidro y Santiago de Surco. Miraflores tiene algunas variaciones y San Miguel que está dentro de los “emigrantes” se integra a este grupo la mayoría de las veces (Cuadro N° 23 y Gráficos N° 8A, 8B, 8C, 8D, 8E 8F).

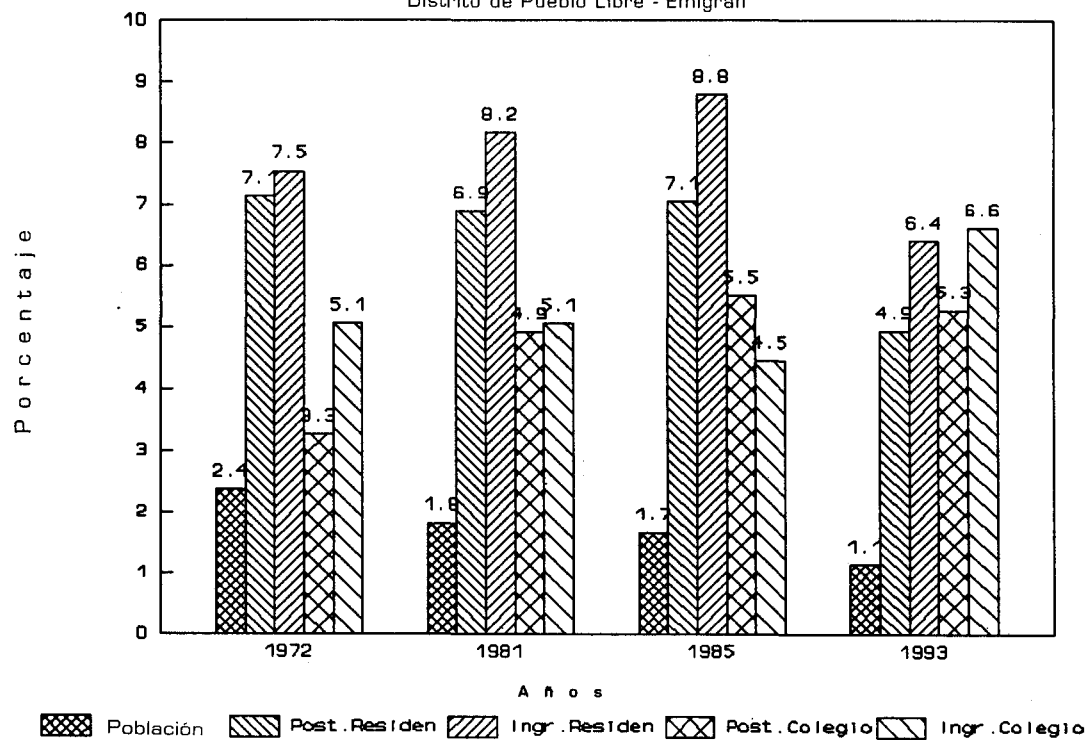
Grf .8A: POBLACION RESIDENCIA Y COLEGIO

Distrito de La Victoria - Emigran



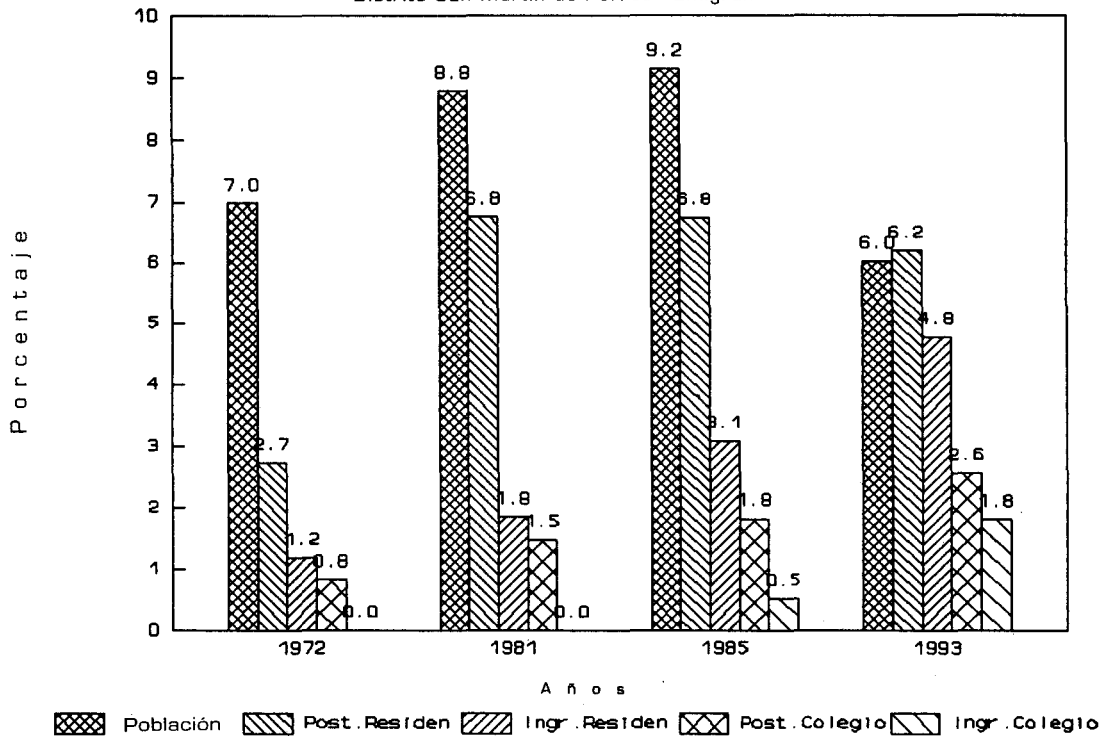
Grf 8B: POBLACION RESIDENCIA Y COLEGIO

Distrito de Pueblo Libre - Emigran



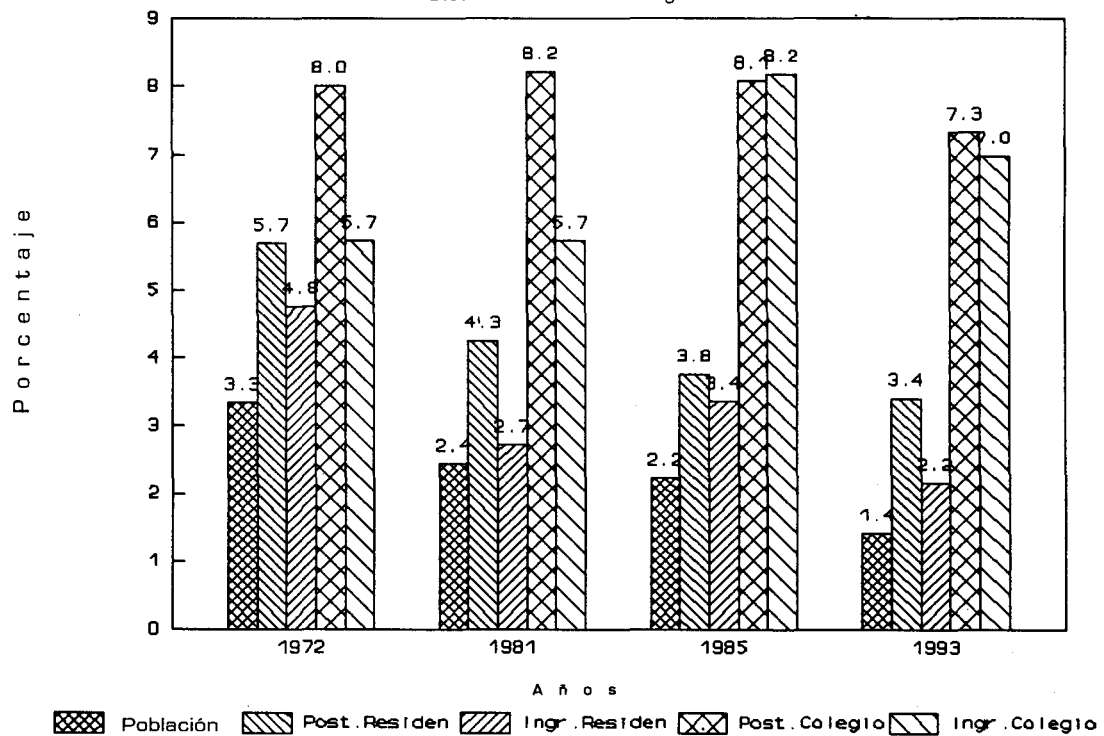
Grf. 8C: POBLACION RESIDENCIA Y COLEGIO

Distrito San Martín de Porres - Emigran



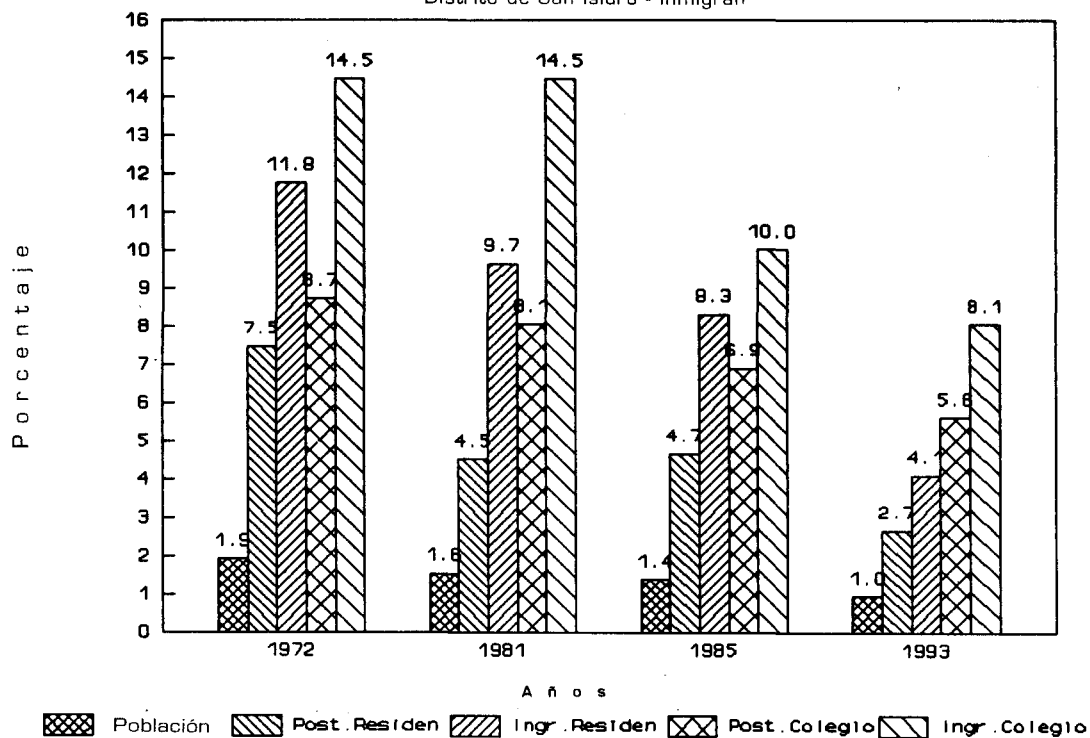
Grf. 8D: POBLACION RESIDENCIA Y COLEGIO

Distrito de Breña - Inmigran



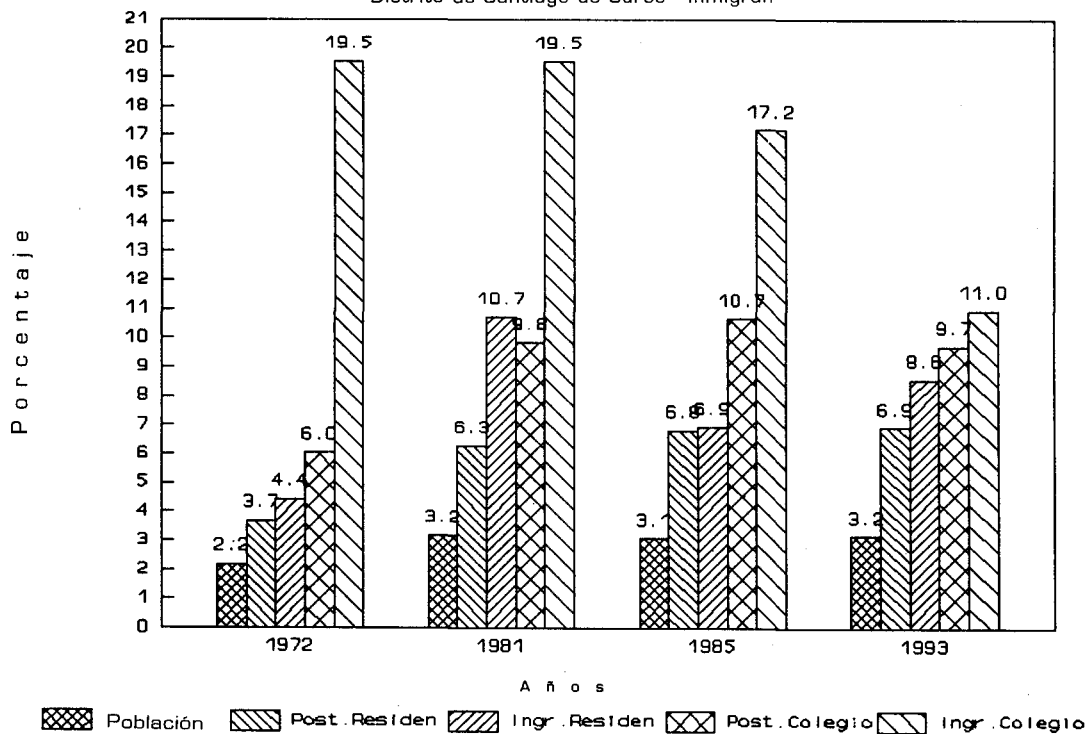
Grf.8E: POBLACION RESIDENCIA Y COLEGIO

Distrito de San Isidro - Inmigran



Grf.8F: POBLACION RESIDENCIA Y COLEGIO

Distrito de Santiago de Surco - Inmigran



Cuadro Nº 24: POBLACION DE LIMA METROPOLITANA CENSADA O PROYECTADA POR EL I.N.E.

	1972	1981	1985	1993
Ancón	0,17	0,18	0,18	0,26
Ate	1,83	3,16	2,84	4,21
Barranco	1,49	1,01	1,03	0,63
Breña	3,34	2,44	2,23	1,41
Carabayllo	0,84	1,15	1,16	1,81
Chaclacayo	0,65	0,69	0,69	0,57
Chorrillos	2,75	3,08	3,11	3,31
Cieneguilla	0,08	0,10	0,10	0,17
Comas	5,24	6,14	6,23	6,32
El Agustino	3,55	3,64	3,66	2,47
Independencia	3,33	2,99	3,10	2,93
Jesús María	2,55	1,81	1,65	1,01
La Molina	0,18	0,32	0,69	1,22
La Victoria	8,05	5,88	5,52	3,54
Lima cercano	10,73	8,05	7,41	5,33
Lince	2,52	1,75	1,58	0,98
Los Olivos	0,00	0,00	0,00	3,53
Lurigancho	1,56	1,41	1,44	1,63
Lurín	0,39	0,38	0,42	0,63
Magdalena	1,72	1,21	1,11	0,76
Miraflores	3,02	2,25	2,04	1,35
Pachacamac	0,14	0,15	0,17	0,36
Pucusana	0,09	0,09	0,09	0,10
Pueblo Libre	2,37	1,82	1,67	1,14
Puente Piedra	0,57	0,74	0,80	1,80
Punta Hermosa	0,03	0,02	0,03	0,03
Punta Negra	0,02	0,01	0,01	0,04
Rímac	5,23	4,00	3,84	3,03
San Bartolo	0,04	0,06	0,06	0,07
San Borja	0,00	0,00	1,23	1,54
San Isidro	1,92	1,55	1,39	0,96
San J.Lurigancho	2,61	5,63	5,82	9,09
San J.Miraflores	3,23	3,60	3,76	4,46
San Luis	0,73	1,24	1,15	0,76
San Martín Porres	6,99	8,79	9,15	6,02
San Miguel	1,91	2,15	2,10	1,85
Santa Anita	0,00	0,00	0,00	1,85
Santa María	0,00	0,00	0,00	0,00
Santa Rosa	0,01	0,01	0,01	0,11
Stgo. de Surco	2,18	3,18	3,07	3,15
Surquillo	2,73	2,91	2,21	1,40
Ventanilla	0,51	0,43	0,49	1,28
Villa El Salvador	0,00	0,00	3,48	4,09
Villa M ^a .del Triunfo	5,48	6,81	4,40	4,13
Callao	6,02	5,73	5,44	5,86
Bellavista	1,20	1,47	1,42	1,20
C.de la Legua	0,79	0,84	0,87	0,60
La Perla	1,01	1,02	1,00	0,92
La Punta	0,20	0,14	0,12	0,09
Total	100	100	100	100

Resumen

El Censo de postulantes

El presente trabajo tiene como finalidad observar el comportamiento de algunas variables del Censo de Postulantes aplicado en los últimos 23 años de ingreso (1971 a 1993) a la Universidad Católica y tratar de resaltar los nuevos perfiles que, en estos años, se estén dibujando, sin ánimo de explorar las razones que originan ni las consecuencias que estos cambios puedan ocasionar en el rendimiento académico de los estudiantes.

De las 33 preguntas que tiene la encuesta se han procesado solamente las siguientes variables: Sexo, Edad, Año que terminaron secundaria (respecto al año de postulación), Lugar de residencia y, en algunos casos, el Lugar del colegio donde terminaron secundaria.

Para tener una percepción más nítida de lo que ocurre con los recién egresados de colegio que desean llegar a la Universidad Católica y para evitar duplicidad de información producida por los repitentes de los segundos semestres, la información procesada en esta oportunidad corresponde sólo a los primeros semestres.

Los postulantes y el ingreso a la Universidad Católica

En estos 23 años, las especialidades que ofrece la Universidad se han incrementado en 30% (en 100% si se considerara las especialidades de la Escuela de Graduados) para las cinco áreas de ingreso: Estudios Generales Ciencias, Estudios Generales Letras, Arte, Educación y Trabajo Social. Se incluye a los Exonerados por ser primeros puestos en secundaria. La Facultades de Educación y de Trabajo Social tienen acceso directo a la especialidad desde 1978.

Los criterios de selección para el ingreso a la Universidad Católica también han variado con el tiempo. De 1971 a 1973 se aplicaba sólo Pruebas de Aptitud Académica y, desde 1974, se aplican Pruebas de Aptitud Académica y Conocimientos Básicos, cuyos contenidos se actualizan permanentemente. El ingreso a la Universidad es por cobertura de vacantes. Desde 1988 el Centro Preuniversitario es un sistema adicional de incorporación a la Universidad.

En los primeros semestres de estos 23 años se inscribieron 142,808 postulantes e ingresaron 25,251 (17.68%). En total fueron 215,669 postulantes y 35,695 ingresados (16.55%). Considerando los datos extremos (1971 y 1993) se observa que el crecimiento

promedio de los postulantes ha sido de 2.31% al año y el de los ingresados 0.26% (incluyendo, en 1993, a los incorporados a través del Centro Preuniversitario). A manera de referencia, se observa que el Censo Nacional de 1993 establece un crecimiento poblacional del 2.2% al año.

Los mayores volúmenes de postulantes, en los primeros semestres, corresponden a Estudios Generales Letras (47%) y a Estudios Generales Ciencias (43%). Estas dos áreas tienen un ingreso de 41%, aproximadamente, cada una. A las Facultades de Arte y Educación ingresan más o menos el 5% del total, en cada una de ellas. Trabajo Social y Exonerados por primer puesto apenas sobrepasan el 2%.

Variable Sexo

En general, a la Universidad Católica postulan mayoritariamente hombres (60% más o menos) con una tendencia a disminuir a favor de la mujeres (40%). Los ingresados tienen un comportamiento más variado que el de los postulantes; ingresaban e ingresan más hombres que mujeres, los hombres (60%) tienden a disminuir en favor de las mujeres (40%).

Hasta 1977 el éxito porcentual de ingreso era claramente mayor en los hombres que en las mujeres. La tendencia actual es la de tener los mismos logros en el ingreso, aunque sigue siendo ligeramente mayor en los hombres. Las mujeres que van a Ciencias, aunque son pocas, tienen mayores éxitos porcentuales de ingreso que las mujeres que quieren estudiar en el área de Letras.

Variable Edad

A lo largo de estos 23 años la variable Edad está dibujando nuevos perfiles en los ingresados a la Universidad Católica.

Los postulantes que al momento de inscribirse tienen 17 años son mayoría siempre y más o menos la tercera parte del total. Le siguen los de 18, 16, 19, 20 y 15 años, en ese orden. En los ingresados también son mayoría los de 17 años (35 a 40%), a éstos seguían los de 16 años (24%), hasta 1986. Ahora desde 1987, los de 18 años (24% más o menos) han desplazado a los de 16.

El éxito porcentual de ingreso muestra cambios notorios en estos 23 años. Antes y durante cuatro años (1971 a 1974) tenían más éxito los postulantes de 15 años, con elevados porcentajes de ingreso. Luego, el mayor éxito se cambió a los postulantes de 16 años (1975 a 1981), a los de 17 años con variaciones (1982 a 1989) y, finalmente, a los

postulantes de 18 y 19 años desde 1990 hasta la actualidad.

Variable Año que terminaron secundaria

En estas dos últimas décadas, el tiempo que transcurre entre el final de la secundaria y la postulación a la Universidad está dibujando perfiles cambiantes en el volumen total de postulantes y de ingresados, en los primeros semestres, a la Universidad Católica.

Durante trece años (1974 a 1986) los postulantes y los ingresados que hacía tres meses habían terminado el colegio eran un elevado porcentaje (50 a 60%) y también el grupo mayoritario, la diferencia se repartía en las otras categorías de la variable. En los últimos siete años (1987 a 1993) se ha invertido la distribución anterior, ahora resultan primeros aquellos que concluyeron secundaria un año antes de postular y están en segundo lugar los recién egresados del colegio. Este desplazamiento de los recién egresados del colegio por los más antiguos parece ser una tendencia cada vez más pronunciada.

En los 20 años que se ha procesado esta variable, el éxito porcentual alcanzado por sus diversas categorías también dibuja nuevos perfiles en los ingresados: en los primeros catorce años (1974 a 1987) el mayor éxito en el ingreso (15 a 27%) lo obtienen aquellos que terminaron el colegio tres meses antes de postular. Ahora, en estos seis últimos años (1988 a 1993) la tendencia se ha invertido. Los que tienen menor éxito en el examen de ingreso son los recién egresados del colegio; en cambio, los que terminaron secundaria uno, dos o tres años antes de postular son los que tienen mayores logros en el ingreso, especialmente los que dejaron el colegio dos años antes de postular.

Variable Lugar de residencia

El distrito, de Lima Metropolitana o Callao, donde reside el postulante a la Universidad Católica está dentro de una gama de 49 posibilidades. A lo largo de estos 23 años se han creado distritos en unos casos y cambiado sus límites en otros. La población distrital también ha sido cambiante y, probablemente, se haya producido algún tipo de migración interdistrital.

En los primeros semestres de estos 23 años, son trece los distritos que, alternándose entre ellos, aportan con el 50% de los postulantes a la Universidad Católica.

El número de distritos que agrupa al 50% de los postulantes es cada vez mayor: seis (1971 a 1974), siete (1975 a 1982), ocho (1983 a 1989) y nueve (1990 a 1993). Hay pues una mayor apertura de la Universidad Católica hacia nuevos sectores de la población, este nuevo perfil se traduce no sólo en el aumento del

número de distritos que aportan postulantes a la Universidad sino que parte de ellos corresponde a nuevos sectores populares de Lima Metropolitana.

Lima cercado es el distrito con mayor volumen de postulantes. Este primer puesto sólo es desplazado una vez por Miraflores y dos veces por San Martín de Porres. Pueblo Libre también está presente siempre aunque con ubicaciones cambiantes. La Victoria tiende a disminuir su presencia en este grupo y solamente una vez estuvo ausente. Miraflores y San Isidro, luego de 15 años de ubicaciones cambiantes han desaparecido del grupo (al disminuir su aporte resultan en ubicaciones inferiores).

Jesús María, luego de ocupar posiciones preferentes durante once años, ahora, prácticamente ha desaparecido. Breña aparece esporádicamente.

De San Martín de Porres, desde 1976, y de Santiago de Surco, desde 1977, se inscriben cada vez un mayor número de postulantes. San Miguel primero, luego San Borja y, recientemente, Los Olivos y San Juan de Lurigancho están surgiendo en el grupo que integra al 50% de postulantes y, aparentemente, continuarán incrementando sus aportes.

Son trece los distritos de donde procede el grupo mayoritario de los admitidos en los últimos 23 años.

El número de distritos que agrupa al 50% de los ingresados también tiende a dispersarse: cinco (1971 y 1972), seis (1973 a 1986, con algunas variaciones), siete (1987 a 1989) y ocho (1990 a 1993). Aquí se dibuja también la apertura de la Universidad Católica hacia otros sectores poblacionales.

Miraflores está presente en el conjunto de los primeros y con ubicaciones preferenciales al comienzo; luego se va desplazando hacia posiciones más bajas. Lo mismo ocurre con San Isidro, tanto que en 1993 ya no está presente.

Lima, con ubicaciones diferentes, se mantiene presente. Pueblo Libre, salvo en dos oportunidades, también se mantiene constante. Jesús María que figuraba en los primeros años, ahora aparece esporádicamente. La Victoria y Lince han desaparecido.

Santiago de Surco surge en 1975 y tiende a mejorar sus ubicaciones a través de los años. Luego aparecen San Borja, San Martín de Porres, San Miguel y Los Olivos.

El éxito porcentual de los exámenes de ingreso obtenido por los procedentes de los

distritos con mayor número de postulantes, también ha sido cambiante a lo largo de estos primeros semestres. Si observamos a los tres distritos cuyos postulantes lograron los porcentajes más altos de ingreso, encontraremos, que:

Son siete los distritos que se han alternado dentro de los tres primeros lugares de éxito porcentual en el ingreso a la Universidad Católica. La distancia porcentual, entre las diferentes ubicaciones, es cada vez menor, lo que indicaría una mayor homogeneidad académica entre los diferentes estratos poblacionales.

Santiago de Surco es el distrito que más veces está incluido en el grupo de los tres: 17 veces entre 1977 y 1993, de los cuales en tres oportunidades aparece como primero.

Miraflores también figura 17 veces (1971 a 1986 y 1989) y con seis primeros lugares. Ha desaparecido de este grupo desde 1990.

San Isidro es el que más primeros lugares tiene: nueve de las once veces que figura en el grupo, pero sus apariciones ya no son constantes y, desde 1985, no destaca. Jesús María y Pueblo Libre aparecen ocho veces cada uno de ellos y en años diferentes. San Borja aparece en 1986, figura siete veces y con tres primeros lugares. San Miguel sólo integra el grupo de los tres en una oportunidad.

Como puede apreciarse, el lugar de residencia de los postulantes a la Universidad Católica, en los primeros semestres, está dibujando un nuevo perfil a lo largo de estos 23 años: hay una mayor apertura de la Universidad hacia nuevos distritos, algunos de ellos continúan aportando una buena cantidad de postulantes (Lima, Pueblo Libre, La Victoria), otros están disminuyendo (Jesús María, Miraflores, San Isidro) y surgen nuevos distritos con mucho brío (San Martín de Porres, Santiago de Surco, San Borja, San Miguel, Los Olivos y San Juan de Lurigancho).

Los ingresados también dibujan un perfil de mayor apertura en el número de distritos de donde proceden. Los distritos cuyos ingresados mantienen una marcada presencia en la Universidad son los de Miraflores, Lima, San Isidro y Pueblo Libre. Aparecen Santiago de Surco, San Borja, San Miguel, San Martín de Porres y Los Olivos.

Variable Lugar del colegio de procedencia

La información sobre colegios de procedencia de los postulantes a la Universidad Católica sólo se ha procesado para ocho de estos 23 años.

Los postulantes proceden, mayoritariamente, de Lima Metropolitana y Callao (80%).

El 20% restante son de provincias y algunos del extranjero.

El lugar del colegio donde estudiaron los ingresados corresponde también, mayoritariamente, a Lima Metropolitana y Callao con porcentajes variables que, en promedio, llegan al 87%. Los departamentos, incluyendo a los pocos que vienen del extranjero, tienen un 13% de ingreso, con una tendencia a disminuir su presencia.

Los distritos que se ubican dentro de los cinco primeros lugares por tener el mayor número de postulantes según lugar del colegio de procedencia, en el caso de Lima Metropolitana y Callao, son:

Lima cercado en primer lugar, luego Breña y Miraflores. A partir de 1972 Santiago de Surco tiene cada vez mayor número de postulantes, tanto que en 1993 ocupa el primer lugar.

San Isidro aporta un buen número de postulantes en la mayoría de los casos, pero está disminuyendo su presencia. Magdalena, San Borja y San Miguel aparecen esporádicamente.

Los distritos, según el lugar del colegio, de donde proceden mayoritariamente los ingresados de Lima Metropolitana y Callao son:

Lima cercado, Miraflores y Breña con ubicaciones variables. Santiago de Surco aparece en 1972 ocupando luego puestos preferentes. San Isidro aparece la mayoría de las veces. San Borja y La Molina, una sola vez.

Son ocho los departamentos que aportan la mayor cantidad de postulantes y que, alternativamente, ocupan los cinco primeros lugares:

Junín es el único que en esta muestra se mantiene siempre dentro de los cinco primeros. La Libertad y Piura dejaron el grupo en 1993.

Arequipa ya no tiene un aporte mayoritario. Lima provincias y Lambayeque se mantienen. Aparecieron Ancash, cada vez con mayor número de postulantes, e Ica en dos oportunidades.

Los mismos ocho departamentos se alternan para ubicarse dentro de los cinco primeros que aportan la mayor cantidad de ingresados en esta muestra, pero ninguno de manera permanente:

La Libertad, Piura, Arequipa y Junín son los que tienen un mayor aporte de ingresados a lo largo de estos años. Lima provincias e Ica se mantienen con

altibajos. Piura ya no está en este grupo y aparece el departamento de Ancash.

Teniendo en cuenta los ocho distritos de Lima Metropolitana y los ocho departamentos que aportan la mayor cantidad de postulantes a la Universidad Católica, según el colegio de procedencia, el mayor éxito porcentual de ingreso corresponde a Miraflores, que está presente en los ocho años de la muestra y a San Isidro, la mayoría de las veces. Santiago de Surco apareció en 1975 y se mantiene constante desde entonces. Breña desapareció del grupo y San Borja sólo está una vez dentro de los tres primeros.

En los departamentos, los tres primeros lugares de mayor éxito en los exámenes de ingreso se reparten entre la Libertad en cinco oportunidades, Lambayeque en cuatro, Arequipa, Lima provincias y Junín en tres momentos, Ancash y Piura en dos e Ica en una.

Cusco y Tacna aunque no están dentro de los cinco departamentos con mayor número de postulantes, en varios casos de esta muestra tienen porcentajes altos de ingreso.

No se indica el perfil de esta variable como en algunos de los casos anteriores, porque a diferencia de las demás variables, en ésta sólo se está considerando una muestra.

Población distrital, Lugar de residencia y Lugar del colegio de procedencia

Para comparar la relación que existe entre la población distrital de Lima Metropolitana y Callao con el lugar de residencia y el lugar del colegio de donde proceden los postulantes a la Universidad Católica, se ha procesado la información relativa de estas tres variables sólo para los trece distritos que, permanente o alternativamente, aportan mayor número de postulantes.

Los postulantes que vienen de provincias están incluidos en los datos y, probablemente, se encuentren distribuidos en la mayoría de los distritos de Lima Metropolitana y Callao.

Sin pretender agotar todas las posibles relaciones entre estas tres variables y para los años 1972, 1981, 1985 y 1993, se han detectado las siguientes:

La magnitud poblacional de los distritos no está reflejada, en gran parte de los casos, por el número de postulantes de los correspondientes lugares de residencia ni por el lugar del colegio de procedencia.

Distritos como Lima y, en algunos casos, La Victoria guardan equilibrio entre

el porcentaje poblacional y el de postulantes. En cambio, otros como San Martín de Porres y San Juan de Lurigancho tienen una población proporcionalmente más alta que la de sus respectivos postulantes y, al revés, los que residen en Miraflores, San Miguel, Jesús María, San Borja, San Isidro y Santiago de Surco tienen proporcionalmente un mayor número de postulantes respecto de su número de habitantes.

Los porcentajes distritales sobre lugar de residencia con los del lugar del colegio de procedencia tampoco son siempre coincidentes. Es más, se observa con claridad cómo se produce una migración de los escolares entre los diversos distritos de Lima Metropolitana.

Distritos de los que emigran los escolares: La Victoria, Pueblo Libre (excepto en 1993), San Borja, San Martín de Porres, San Juan de Lurigancho y Los Olivos. De Jesús María y San Miguel, en la mayoría de los casos.

Distritos a los que inmigran escolares: Breña, Lima, Miraflores, San Isidro y Santiago de Surco.

Hay una relación casi directa, por lo menos en los casos en estudio, entre migración y rendimiento porcentual de ingreso a la Universidad. En los cinco distritos que reciben escolares foráneos, los porcentajes de ingreso por lugar del colegio de procedencia son más altos que los correspondientes porcentajes de ingreso por lugar de residencia, especialmente en Breña, Lima, San Isidro y Santiago de Surco. Miraflores tiene algunas variaciones y San Miguel que está dentro de los "emigrantes" se integra a este grupo la mayoría de las veces.

Finalmente, se observa cómo en dos décadas algunas características de postulantes y de ingresados a la Universidad Católica vienen dibujando nuevos perfiles en su composición. Con el tiempo se han ido neutralizando e invirtiendo en algunos casos los rasgos que identificaban a los ingresados. Hay una mayor apertura de la Universidad Católica hacia nuevos sectores poblacionales, los postulantes proceden cada vez de un mayor número de distritos. En los ingresados, la diferencia de porcentajes entre las categorías de las variables estudiadas tienden a disminuir, lo que estaría advirtiendo una cierta homogenización en los resultados aun dentro de los cambios que se están produciendo. Lo que no es fácil detectar es si estos cambios en algunos de los rasgos que caracterizan a los ingresados pueden originar o no algún tipo de consecuencias en el rendimiento académico de los estudiantes.

SISTEMAS es una publicación de la Oficina de Ingreso de la Pontificia Universidad Católica del Perú destinada a la difusión de estudios sobre la problemática de admisión a la Universidad.

Números publicados:

Algunos estudios sobre el Examen de Ingreso U.C.-67 (1967).

Exámenes de Ingreso U.C.-68: Información (1968).

Exámenes de Ingreso a la U.C. 1975-I (1975).

Exámenes de Ingreso a la U.C. 1975-II (1975).

**Resultados del Examen de Ingreso:
Información a Colegios y Análisis de sus resultados (1981).**

**Exoneración de Examen de Ingreso por haber ocupado primer puesto
en colegio estatal (1982-II).**

**Correlaciones entre las notas escolares y la P.A.A. y C.B.:
1976-II a 1981-II (1982).**

Promedios escolares de los postulantes a la U.C. 1982 (1982).

**Colegios: Número de postulantes y porcentaje de ingresados a la
U.C. 1975 a 1982 (1982).**

Algunas características de postulantes e ingresados a la U.C. (1982).

**Proceso de elaboración de una prueba de admisión y evaluación de
los resultados (1982).**

**Exito en el Ingreso a la Universidad según colegio de procedencia. Postulantes
e Ingresados a la U.C. durante 14 años. 1975-1988 (1989).**

**COLEGIO - UNIVERSIDAD: RASGOS DE CONTINUIDAD.
Rendimiento Académico (1993).**

En el número 14 de Sistemas, la recopilación y el procesamiento de datos del Censo de Postulantes aplicado a quienes desean llegar a la Universidad Católica a través de exámenes de ingreso, durante los últimos veintitrés años (1971 - 1993) dibuja nuevos perfiles, en los postulantes e ingresados, en algunas de las variables consideradas para este trabajo.

La información fidedignamente recopilada a más de 200 mil postulantes y 35 mil ingresados a la Universidad Católica es una contribución para que los especialistas e interesados en el tema puedan conocer la realidad de un sector importante de la población estudiantil.