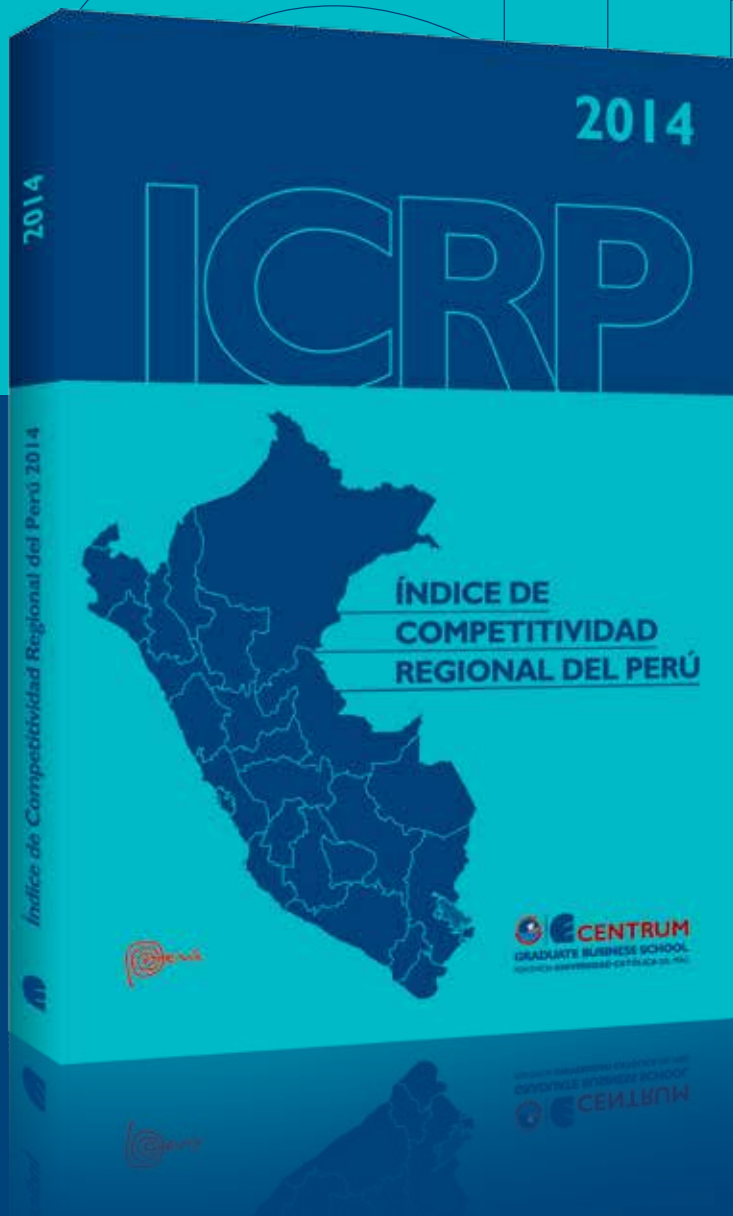


RESULTADOS DEL ICRP



**ÍNDICE DE
COMPETITIVIDAD
REGIONAL DEL
PERÚ 2014**

Resultados del Índice de Competitividad Regional del Perú 2014

El Índice de Competitividad Regional del Perú 2014 (ICRP) de CENTRUM Católica Graduate Business School se presenta en un contexto en el que se cuestiona en todos los frentes el proceso de regionalización. La descentralización es fundamental para el desarrollo del país y lamentablemente, acorde a los resultados del ICRP, su avance es lento y desigual, en el marco de un proceso de regionalización incompleto, que solo convirtió departamentos en regiones, fragmentando los recursos, las decisiones y generando un peligroso sentido de identidad regional que podría anular cualquier nuevo intento de regionalización.

El ICRP 2014 de CENTRUM Católica se presentó también en un contexto de incertidumbre a nivel país, con respecto a la posibilidad de perder lo avanzado en materia de competitividad. Los resultados a nivel país, de acuerdo al *Ranking* de Competitividad Mundial del IMD 2014, revelan un descenso del Perú permanente desde la primera medición del *ranking* el año 2008, en el que hizo su ingreso en la expectante posición 35. En tanto que en el último año cayó del puesto 43 al 50 en el *ranking* general.

En este contexto, el ICRP 2014 de CENTRUM Católica, busca seguir aportando de manera directa con la medición del desempeño competitivo de nuestras regiones. Para ello, el equipo de investigadores a su cargo ha logrado desarrollar y mantener la base de datos de estadística regional comparable más importante del país, compuesta por series históricas de cerca de 150 variables, las cuales, luego de pasar por una metodología propia, dan origen al ICRP 2014, el cual se puede descomponer en 90 variables, agregadas en 25 factores y estas a su vez en cinco pilares que operacionalizan el concepto de competitividad: “La administración de recursos y capacidades para incrementar sostenidamente la productividad empresarial y el bienestar de la población de la región”.

A fin de lograr una mayor fortaleza en este objetivo, esta edición incluye una importante mejora, producto de la profundización y atención de las necesidades de los usuarios para con el Índice. El ICRP 2014 de CENTRUM Católica, ha logrado separar, para la presente edición, la performance competitiva de las regiones Lima Metropolitana (Provincia de Lima) y Lima Provincias, totalizando 26 regiones analizadas. Adicionalmente, se actualizó información de algunas variables para los índices previos acorde a lo reportado por las fuentes oficiales que alimentan el ICRP.

Resultado General

El resultado general es la vista más agregada que nos ofrece esta importante herramienta. En un segundo nivel, el ICRP nos presenta una subdivisión en cinco pilares: (a) Economía, (b) Empresas, (c) Gobierno, (d) Infraestructura y (e) Personas. Cada uno de ellos nos muestra una perspectiva diferente, pero complementaria bajo un enfoque sistémico, de la competitividad de las regiones. Finalmente, el tercer nivel lo constituyen los cinco factores que componen cada uno de los pilares, los cuales están conformados por las 90 variables que componen el ICRP.

La Figura 1 muestra los resultados del *ranking* regional de competitividad correspondiente al año 2014, los cuales están divididos en deciles, en cinco grupos que muestran diferencias significativas entre ellos: Grupo A: Lima Metropolitana; Grupo B: Callao, Arequipa, Tacna, Moquegua e Ica; Grupo C: La Libertad, Lambayeque, Lima Provincias, Cusco, Piura, Madre de Dios, Tumbes, Ancash, Puno, Junín y Loreto; Grupo D: San Martín, Pasco, Ucayali, Huánuco, Apurímac, Ayacucho, Cajamarca y Amazonas; y Grupo E: Huancavelica.

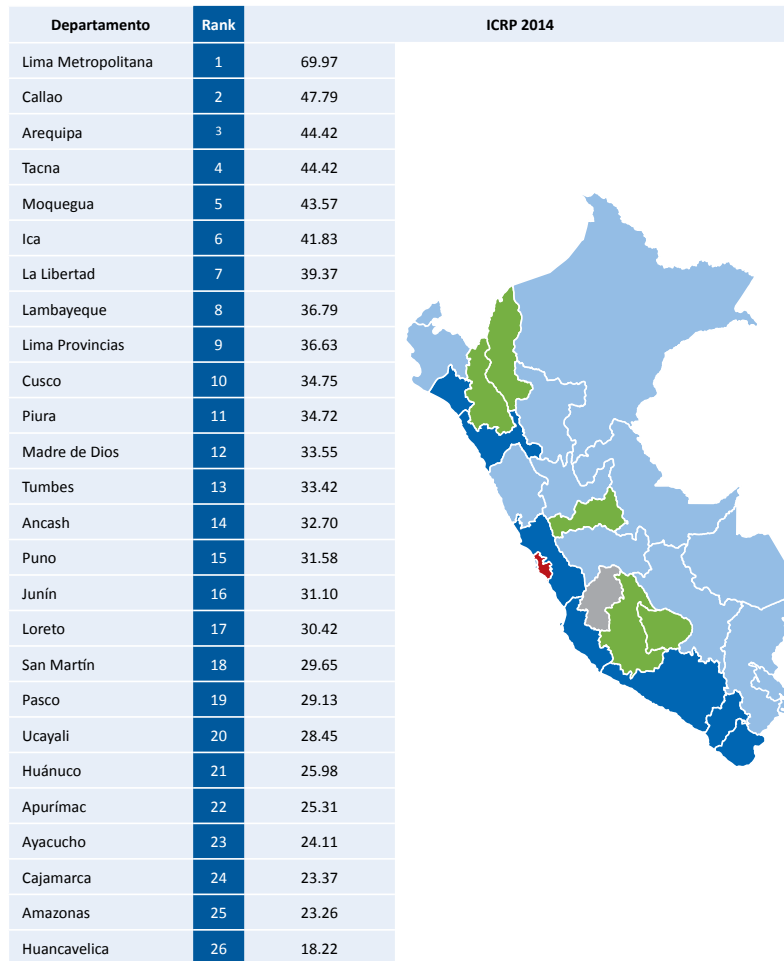


Figura 1. Mapa de resultados generales con grupos clasificados por deciles.

El resultado general del ICRP 2014 ubica a Lima Metropolitana, como la región más competitiva del Perú, con 69.97 puntos y con una diferencia significativa con respecto al segundo lugar que la ubica sola en el primer grupo. Es seguida de la región Callao (47.79), Arequipa (44.42), Tacna (44.42) y Moquegua (43.57). Si bien la posición ordinal nos ayuda a generar un *ranking* en cuanto a competitividad, lo relevante en el índice es la brecha entre regiones. Es así que la metodología del ICRP permite analizar las grandes brechas que existen entre regiones. Así, por ejemplo, a pesar de encontrarse completamente interconectados, Lima Metropolitana es 1.46 veces más competitiva que la región Callao.

Las regiones que se encuentran en similar nivel entre ellas son Arequipa, Moquegua y Tacna, como se aprecia en la Figura 1. Las cuales sumadas a Lima Metropolitana, Callao, Ica, La Libertad, Lambayeque y Lima Provincias conforman las nueve regiones con mayor índice de competitividad y se caracterizan por ser costeras. Estas nueve primeras posiciones, se han mantenido a lo largo de cada una de las entregas del índice de competitividad regional, lo cual se observa en la Tabla 1.

Tabla 1
Resultados Generales Comparados 2008, 2010, 2011 y 2014

Departamento	Rank	2008	Rank	2010	Rank	2011	Rank	2014
Lima y Callao	1	74.45	1	72.78				
Lima					1	69.66		
Lima Metropolitana							1	69.97
Callao					2	49.07	2	47.79
Arequipa	2	49.29	2	44.72	3	45.15	3	44.42
Tacna	4	44.26	6	40.77	5	43.06	4	44.42
Moquegua	5	42.28	7	40.05	6	41.38	5	43.57
Ica	3	48.14	3	44.52	4	44.58	6	41.83
La Libertad	6	41.68	4	42.31	7	40.54	7	39.37
Lambayeque	7	40.77	5	41.11	8	39.35	8	36.79
Lima Provincias							9	36.63
Cusco	12	33.09	10	32.61	12	33.58	10	34.75
Piura	9	34.71	8	36.13	9	35.60	11	34.72
Madre de Dios	14	30.97	13	32.33	11	33.80	12	33.55
Tumbes	8	35.93	9	34.94	10	35.11	13	33.42
Ancash	10	33.83	12	32.41	13	32.55	14	32.70
Puno	17	25.59	16	26.98	16	30.33	15	31.58
Junín	13	32.61	14	30.97	15	31.56	16	31.10
Loreto	11	33.54	11	32.46	14	32.32	17	30.42
San Martín	20	24.50	18	25.97	18	28.85	18	29.65
Pasco	15	30.68	15	29.87	17	29.89	19	29.13
Ucayali	16	27.34	17	26.80	19	28.47	20	28.45
Huánuco	19	24.55	19	25.27	20	25.34	21	25.98
Apurímac	21	23.80	23	20.77	24	22.53	22	25.31
Ayacucho	22	23.09	21	23.24	21	24.03	23	24.11
Cajamarca	23	21.28	22	22.92	23	22.54	24	23.37
Amazonas	18	25.18	20	24.03	22	23.11	25	23.26
Huancavelica	24	18.43	24	17.14	25	17.65	26	18.22

Según el resultado del ICRP 2014, las posiciones competitivas relativas no se han modificado drásticamente, sin embargo, cabe resaltar regiones como Moquegua que ingresa dentro del grupo de las cinco regiones con mejores resultados. Ello, a partir de las mejoras en cuanto a las perspectivas sobre las habilidades gerenciales, además de un avance relativo en cuanto a la red vial asfaltada en dicha región.

En las posiciones intermedias resalta el avance de Cusco de tres posiciones de forma relativa al ingreso de Lima Provincias; en el mismo sentido, Apurímac se aleja del final de la Tabla al avanzar hasta el puesto 22 entre las 26 regiones evaluadas. Dichos ascensos se deben principalmente a mejoras en los factores de Crecimiento y Empleo.

Contrariamente, como muestra la Figura 2, las regiones Loreto y Tumbes presentaron retrocesos de hasta dos posiciones de forma relativa al ingreso de Lima Provincias, que son explicados por un bajo performance en los pilares de Infraestructura y Personas, en el primer caso; y de Empresas y Gobierno, en el segundo. En este mismo sentido, la región Ica descendió dos posiciones, debido a menores niveles de crecimiento económico.

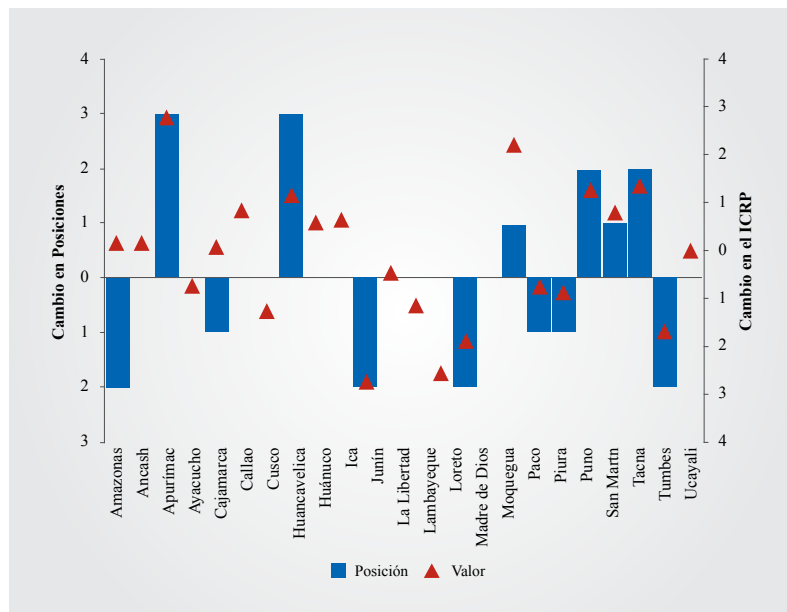


Figura 2. Posiciones ganadas / perdidas y variación en los puntajes, para el resultado general

La continua pugna entre crecimiento y desarrollo en el Perú también se revela en el ICRP a través de las brechas entre regiones. Así, a pesar de haber transcurrido tres años, el coeficiente de variación (medida de dispersión de la competitividad entre las regiones) solo se ha reducido desde 31.1%, a 29.7%, lo cual es una muestra de que el proceso de descentralización está avanzando con mucha lentitud sin marcar una diferencia significativa en la reducción de la desigualdad entre las regiones.

Resultado Pilar Economía: Se Incrementa la Brecha de Desigualdad Económica

El pilar Economía mide el tamaño de la economía regional, su capacidad de lograr un crecimiento sostenido, su nivel de integración con el mundo a través de las exportaciones y la diversificación de su oferta, así como su capacidad de generar empleo.

El pilar Economía muestra pocas variaciones en las primeras doce posiciones. Inclusive las cinco primeras se mantienen con respecto a la edición anterior del ICRP: (1) Lima Metropolitana, (2) Callao, (3) Ica, (4) Arequipa y, (5) Piura. A pesar de esta relativa estabilidad, la dispersión de los resultados entre regiones es significativamente superior a la del resultado general, al presentar un coeficiente de variación mayor, 43.3% del pilar Economía comparado con 29.7% del resultado general, no obstante, este coeficiente se ha reducido desde 55.8% generado en el año 2010.

En este Pilar destacan los avances en las regiones de Junín y Apurímac, las cuales ascienden seis y ocho posiciones respectivamente ambos impulsados por mejoras en el factor Empleo además del factor Diversificación, para Junín y el factor Crecimiento para Apurímac.

Como se observa en la Figura 4, las regiones con un peor performance relativo fueron Madre de Dios y San Martín, las cuales descendieron en ocho y cinco posiciones, debido principalmente a magros resultados en los factores Crecimiento, Exportación y Diversificación para Madre de Dios.

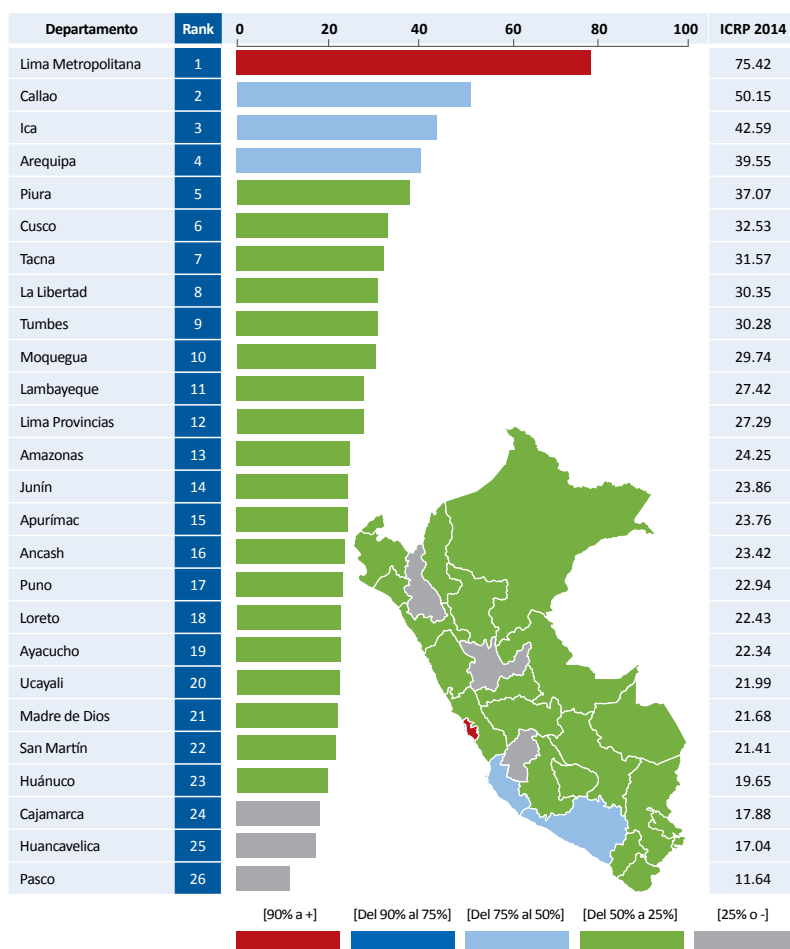


Figura 3. Mapa de Pilar Economía con grupos clasificados

Tabla 2
 Tabla con Resultados del Pilar Comparados 2008, 2010, 2011 y 2014 del Pilar Economía

Departamento	Rank	2008	Rank	2010	Rank	2011	Rank	2014
Lima Metropolitana							1	75.42
Callao						50.95	2	50.15
Ica	2	41.35	2	46.99	3	47.96	3	42.59
Arequipa	3	40.22	3	37.72	4	37.99	4	39.55
Piura	5	33.61	4	30.92	5	32.69	5	37.07
Cusco	7	29.52	8	25.38	7	28.46	6	32.53
Tacna	8	28.55	10	24.07	9	27.34	7	31.57
La Libertad	4	40.02	5	28.73	6	30.84	8	30.35
Tumbes	13	25.53	13	20.06	11	26.41	9	30.28
Moquegua	12	25.64	12	22.44	8	28.13	10	29.74
Lambayeque	10	27.35	7	25.79	10	27.10	11	27.42
Lima Provincias							12	27.29
Amazonas	14*	23.87	15	18.91	15	21.88	13	24.25
Junín	15	23.26	16	18.40	19	20.04	14	23.86
Apurímac	21	18.24	22	11.67	22	16.38	15	23.76
Ancash	9*	27.93	11	24.03	14	25.14	16	23.42
Puno	19	20.54	17	18.23	17	20.79	17	22.94
Loreto	17	21.73	19	15.81	21	19.59	18	22.43
Ayacucho	11	25.84	6	26.71	13	25.45	19	22.34
Ucayali	18	21.71	18	16.76	18	20.22	20	21.99
Madre de Dios	6	30.48	9	24.51	12	25.96	21	21.68
San Martín	16	22.04	14	19.37	16	21.09	22	21.41
Huánuco	23	11.51	23	10.83	23	15.04	23	19.65
Cajamarca	24	11.37	20	14.74	20	19.81	24	17.88
Huancavelica	22	14.54	24	9.06	24	12.65	25	17.04
Pasco	20	20.40	21	13.79	25	12.45	26	11.64
Lima						73.74		
Lima y Callao	1	78.57	1	74.78				

Nota. *Datos Actualizados.

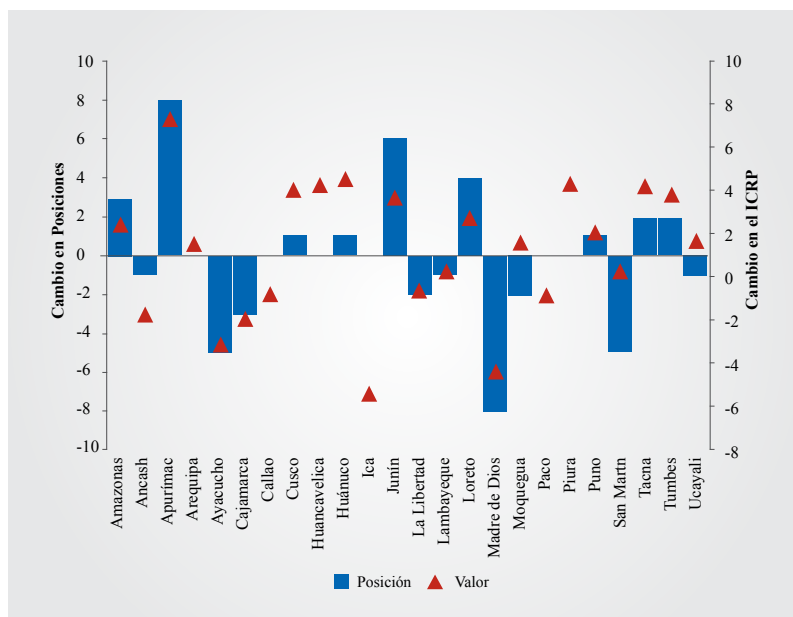


Figura 4. Posiciones ganadas / perdidas y variación en los puntajes, para el Pilar Economía

Resultado Pilar Empresas: Lima Mantiene el Liderazgo

Cabe destacar que el pilar Empresas mide la productividad de la región en base a datos publicados para cada región; el ambiente de negocios considera tanto cifras oficiales, como la opinión de los empresarios; mientras que las capacidades gerenciales, innovación y generación de empleo, se miden a través de la opinión de empresarios líderes de cada región.

De forma similar al ICRP 2011, Lima Metropolitana mantiene el liderazgo en cuanto a una percepción empresarial positiva. Sin embargo, (2) Tacna desplaza a las regiones de La (3) Libertad y (4) Loreto, y alcanza el segundo lugar en este Pilar debido a mejoras en la percepción del Ambiente de negocios, Habilidades gerenciales y la Generación de empleo.

Como se aprecia en la Tabla 4, la incorporación de Lima Provincias permite reconocer que existen diferencias importantes entre regiones contiguas. Así, resalta la distancia entre los índices obtenidos en Lima Metropolitana y Lima Provincias en cuanto a los factores de Productividad (69.95 contra 15.67) y Ambiente de Negocio (79.25 comparado con 51.18). Lima Provincias ocupa el quinto lugar del pilar Empresas, lo cual es explicado principalmente por el índice obtenido en los factores de Habilidades gerenciales, Innovación y Generación de empleo.

A pesar de los cambios relativos entre las regiones que ocupan las cinco últimas posiciones, el grupo de regiones que se encuentran en dicho grupo es el mismo: (22) Apurímac, (23) Cajamarca, (24) Ayacucho, (25) Amazonas y (26) Huancavelica. Cabe destacar que en cuatro de estas regiones se presenta un alto índice de delitos y faltas, así como de actos de terrorismo, todos ellos conflictos sociales que afectan negativamente las perspectivas de los empresarios sobre la competitividad de sus regiones.

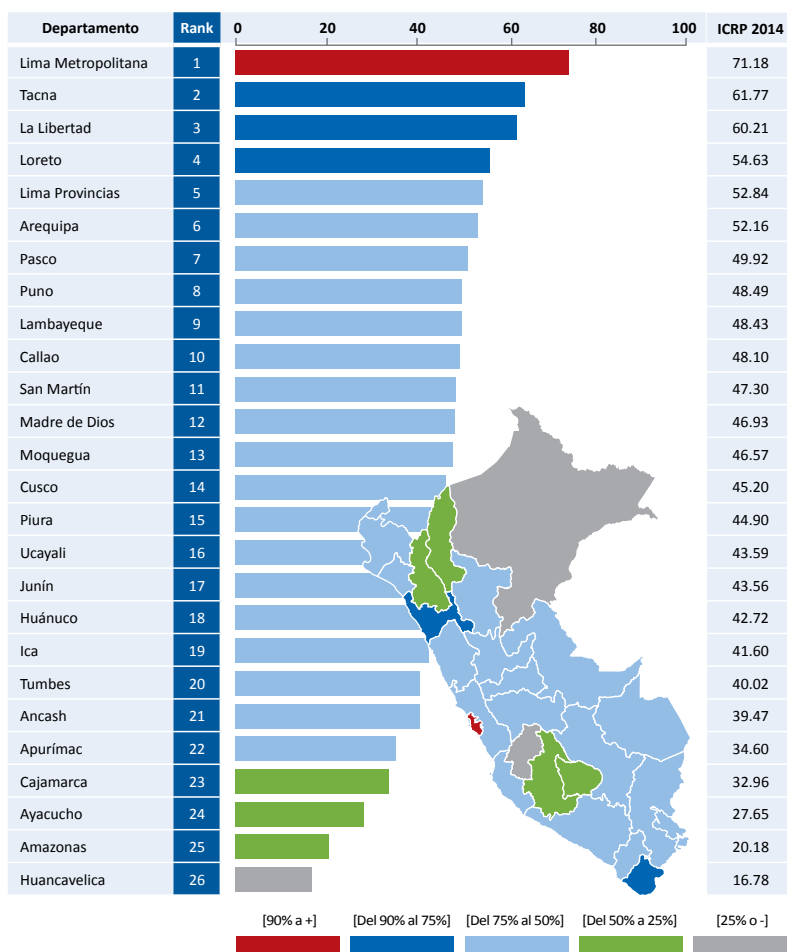


Figura 5. Mapa de Pilar Empresas con grupos clasificados

Tabla 3

Tabla con Resultados del Pilar Comparados 2008, 2010, 2011 y 2014 del Pilar Empresas

Departamento	Rank	2008	Rank	2010	Rank	2011	Rank	2014
Lima Metropolitana							1	71.18
Tacna	6	51.96	8	45.72	4	54.13	2	61.77
La Libertad	4	57.15	1	65.15	2	62.76	3	60.21
Loreto	2	66.57	2	63.81	3	61.00	4	54.63
Lima Provincias							5	52.84
Arequipa	5	55.00	6	47.67	6	50.07	6	52.16
Pasco	7	49.42	10	44.42	9	47.01	7	49.92
Puno	19	30.05	19	29.78	14	41.42	8	48.49
Lambayeque	9	44.59	4	51.53	5	50.32	9	48.43
Callao					7	49.15	10	48.10
San Martín	22	26.97	22	26.31	19	40.40	11	47.30
Madre de Dios	12	41.26	13	41.96	10	46.06	12	46.93
Moquegua	17	37.15	16	36.56	16	41.29	13	46.57
Cusco	13	38.56	11	44.28	11	43.64	14	45.20
Piura	11	43.10	5	49.57	8	47.15	15	44.90
Ucayali	15	37.40	15	36.77	15	41.32	16	43.59
Junín	16	37.30	17	36.08	18	40.47	17	43.56
Huánuco	10	43.64	12	42.10	13	41.46	18	42.72
Ica	3	62.78	7	46.24	12	43.27	19	41.60
Tumbes	8	46.27	9	44.86	17	41.14	20	40.02
Ancash	14	38.43	14	39.04	20	39.44	21	39.47
Apurímac	21	27.44	21	27.06	22	29.55	22	34.60
Cajamarca	18	33.15	18	34.84	21	32.05	23	32.96
Ayacucho	24	17.14	24	17.31	24	22.24	24	27.65
Amazonas	20	29.48	20	28.53	23	22.90	25	20.18
Huancavelica	23	23.69	23	23.00	25	17.11	26	16.78
Lima					1	63.75		
Lima y Callao	1	67.36	3	60.66				

Nota. Datos revisados y actualizados en todos los años del Pilar.

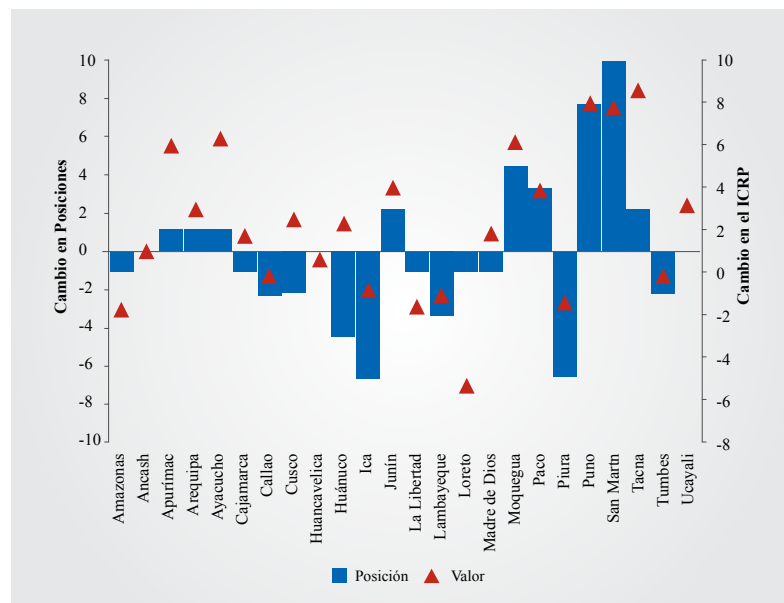


Figura 6. Posiciones ganadas / perdidas y variación en los puntajes, para el Pilar Empresas

Resultados Pilar Gobierno: La Inseguridad es un Factor Determinante

El pilar Gobierno mide los recursos de los que dispone una región, su nivel de autonomía fiscal, la calidad del gasto y el sistema de seguridad y justicia. En este pilar, las primeras cinco ubicaciones dentro del *ranking* se han mantenido, así Lima Metropolitana lidera (69.83), seguida de Moquegua (50.12), Madre de Dios (48.64), Tacna (43.55) y Callao (42.94). En esta nueva publicación, se vuelve a repetir la contradicción respecto a las regiones de Moquegua y Tacna, que a pesar de ocupar los primeros lugares en cuanto a Recursos, Autonomía y Justicia, respecto a los factores de Gasto y Seguridad, ocupan las últimas posiciones.

Uno de los principales ascensos en este Pilar es el alcanzado por la región Ancash, cuyo avance relativizado de doce posiciones se debe principalmente al mejor desempeño mostrado en los factores de Justicia y Seguridad, respecto al índice 2011. Por otro lado, las regiones de Tumbes, Lambayeque y Junín presentaron caídas de once, siete y ocho posiciones respectivamente; las cuales se explican por un retroceso en los indicadores de Autonomía y Seguridad en Tumbes, Gasto y Justicia en Lambayeque, y Recursos y Seguridad en Junín.

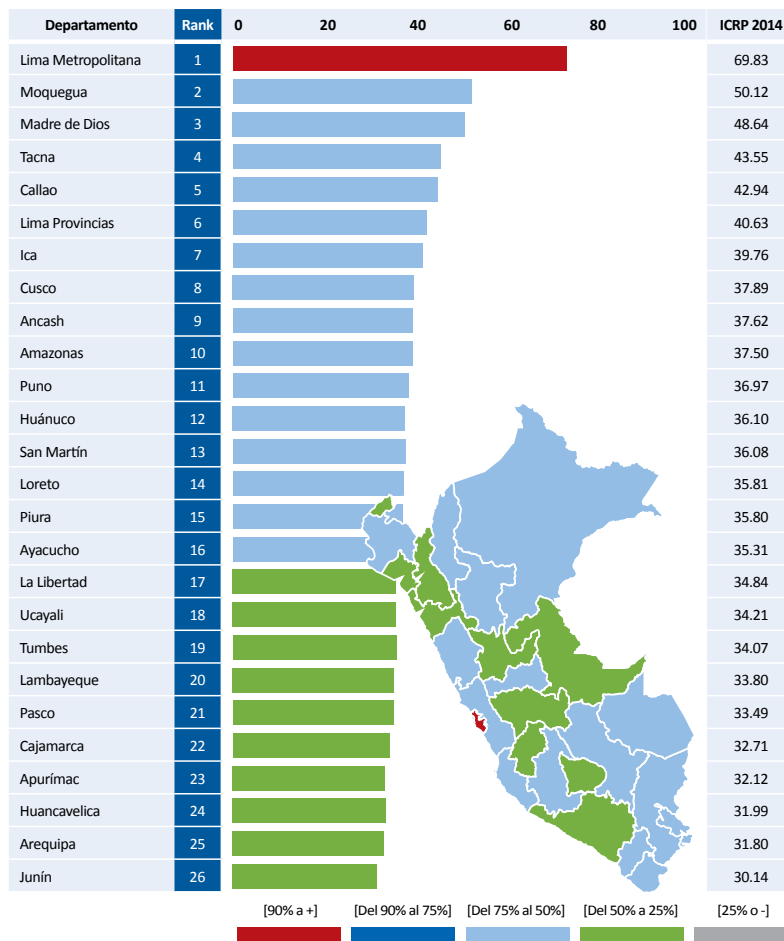


Figura 7. Mapa de Pilar Gobierno con grupos clasificados

Tabla 4
Tabla con Resultados del Pilar Comparados 2008, 2010, 2011 y 2014 del Pilar Gobierno

Departamento	Rank	2008	Rank	2010	Rank	2011	Rank	2014
Lima Metropolitana							1	69.83
Moquegua	2	59.34	2	53.78	2	51.21	2	50.12
Madre de Dios	14	36.79	3	45.85	3	47.29	3	48.64
Tacna	3	51.75	4	44.68	5	43.26	4	43.55
Callao					4	44.39	5	42.94
Lima Provincias							6	40.63
Ica	5	42.48	11	39.92	8	40.80	7	39.76
Cusco	16	35.53	16	37.33	11	38.93	8	37.89
Ancash	11	37.79	19	34.57	20	34.95	9	37.62
Amazonas	15	36.25	14	39.06	14	37.96	10	37.50
Puno	17	34.83	15	38.15	6	42.27	11	36.97
Huánuco	20	33.72	7	41.61	10	39.78	12	36.10
San Martín	18	34.22	10	41.20	13	38.35	13	36.08
Loreto	12	37.28	17	37.10	16	37.67	14	35.81
Piura	9	39.37	8	41.49	9	39.93	15	35.80
Ayacucho	19	34.07	22	33.97	19	35.76	16	35.31
La Libertad	13	37.23	9	41.27	18	36.02	17	34.84
Ucayali	22	33.18	18	35.42	22	33.82	18	34.21
Tumbes	7	40.29	5	43.91	7	41.66	19	34.07
Lambayeque	4	45.54	6	42.01	12	38.78	20	33.80
Pasco	21	33.39	12	39.67	15	37.94	21	33.49
Cajamarca	23	31.87	21	34.03	25	29.56	22	32.71
Apurímac	10	39.35	24	33.02	23	33.10	23	32.12
Huancavelica	24	29.52	20	34.39	24	33.06	24	31.99
Arequipa	6	42.24	23	33.11	21	33.85	25	31.80
Junín	8	40.23	13	39.56	17	37.18	26	30.14
Lima					1	68.25		
Lima y Callao	1	64.14	1	69.35				

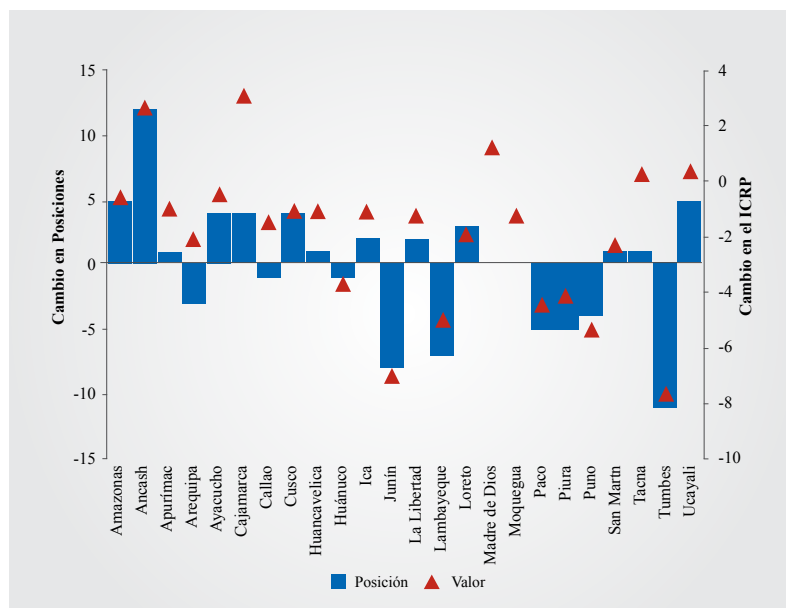


Figura 8. Posiciones ganadas / perdidas y variación en los puntajes, para el Pilar Gobierno

Resultados Pilar Infraestructura: Algunos Avances

El pilar Infraestructura mide la capacidad de la región con respecto a la generación de energía, su red vial, transporte, infraestructura para el turismo y red de comunicaciones. El ICRP permite analizar con detalle esta situación gracias a los cinco factores que componen el pilar y las 28 variables que detallan su desempeño.

En estos tres últimos años, las diferencias en cuanto a infraestructura se han venido reduciendo. Así, el coeficiente de variación entre regiones de este pilar, se redujo desde 80.3% en el ICRP 2008 a 58.9% en el ICRP 2014. Sin embargo, se mantiene como aquel que presenta un mayor nivel de desigualdad entre regiones; por tanto, aún queda trabajo por realizar para que la reducción de las diferencia continúe.

En este Pilar, los cuatro primeros puestos se mantienen en el mismo lugar que en el índice anterior: Lima Metropolitana lidera con 59.84 puntos, seguida de Callao, con 48.62 puntos, y de Arequipa e Ica, con 35.38 y 32.07 puntos respectivamente; mientras que Moquegua (27.44) ingresa en el quinto lugar, desplazando a Tacna y Lambayeque. El avance de Moquegua se debió principalmente a una mejora relativa en el factor Red Vial de seis posiciones, que compensó la caída de cuatro puestos en el factor Turismo.

Mediante este Pilar, una vez más se prueba las grandes diferencias que se pueden encontrar entre regiones aledañas, así al desagregar el departamento de Lima en Lima Metropolitana y Lima Provincias, de forma relativa se diferencian entre siete y dieciséis posiciones en los factores de Red Vial, Transporte y Turismo, brecha que se reduce a menos de dos posiciones en los factores de Energía y Comunicaciones.

Las regiones que se ubicaron en las últimas seis posiciones en el ICRP 2011, se mantienen en el ICRP 2014. Entre estas Ayacucho sufre un retroceso afectado por el factor de Red Vial, el cual de forma relativa a otras regiones cae tres posiciones.

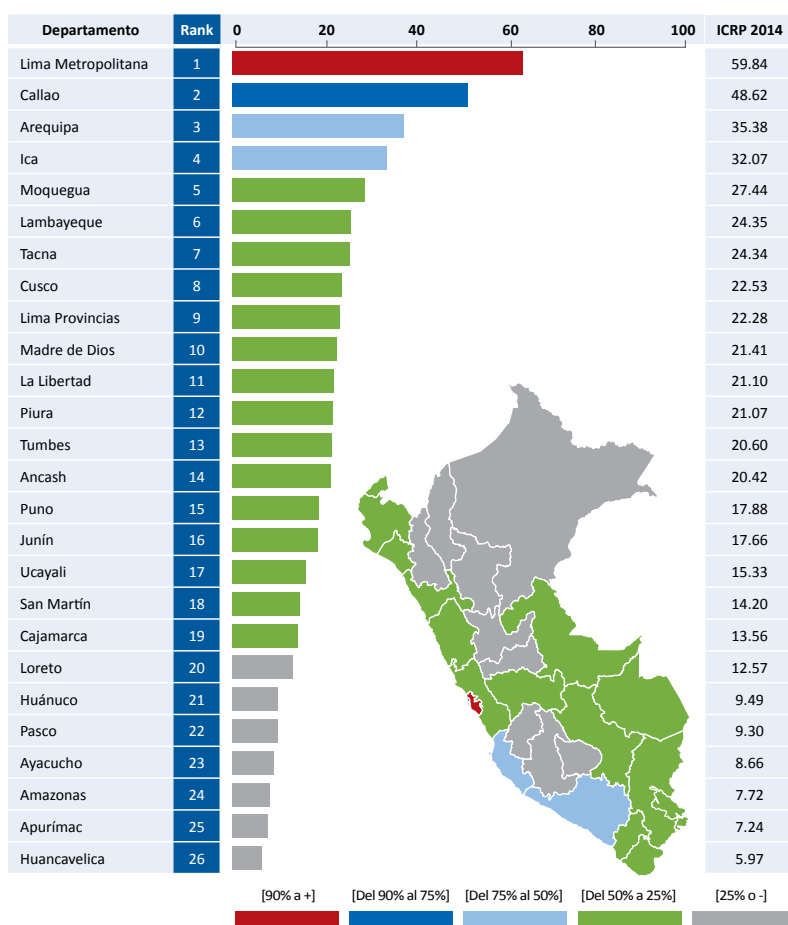


Figura 9. Mapa de Pilar Infraestructura con grupos clasificados

Tabla 5
Tabla con Resultados del Pilar Comparados 2008, 2010, 2011 y 2014 del Pilar Infraestructura

Departamento	Rank	2008	Rank	2010	Rank	2011	Rank	2014
Lima Metropolitana							1	59.84
Callao						47.68	2	48.62
Arequipa	2	34.72	2	35.51	3	34.52	3	35.38
Ica	4	33.26	3	31.25	4	32.75	4	32.07
Moquegua	5	26.27	6	24.34	7	25.53	5	27.44
Lambayeque	3	33.50	4	29.96	6	25.60	6	24.35
Tacna	7	23.91	5	25.81	5	26.63	7	24.34
Cusco	10	20.87	11	19.98	12	20.09	8	22.53
Lima Provincias							9	22.28
Madre de Dios	16	11.42	13	16.88	14	17.86	10	21.41
La Libertad	6	24.24	7	23.97	8	22.42	11	21.10
Piura	8	22.38	10	20.84	9	21.65	12	21.07
Tumbes	9	21.36	9	21.14	10	21.01	13	20.60
Ancash	11	18.36	8	21.99	11	20.60	14	20.42
Puno	13	14.46	14	16.66	16	17.30	15	17.88
Junín	12	17.75	12	17.55	13	18.05	16	17.66
Ucayali	15	12.35	16	15.03	15	17.37	17	15.33
San Martín	18	9.74	17	12.67	18	13.40	18	14.20
Cajamarca	14	12.53	18	11.35	19	11.86	19	13.56
Loreto	17	10.79	15	16.27	17	14.60	20	12.57
Huánuco	20	9.11	20	8.44	21	8.89	21	9.49
Pasco	22	8.60	21	8.42	22	8.50	22	9.30
Ayacucho	21	8.83	19	9.54	20	9.20	23	8.66
Amazonas	24	5.23	22	5.27	23	5.57	24	7.72
Apurímac	23	5.25	23	5.17	24	5.36	25	7.24
Huancavelica	19	9.14	24	4.61	25	5.31	26	5.97
Lima					1	69.22		
Lima y Callao	1	84.46	1	84.85				

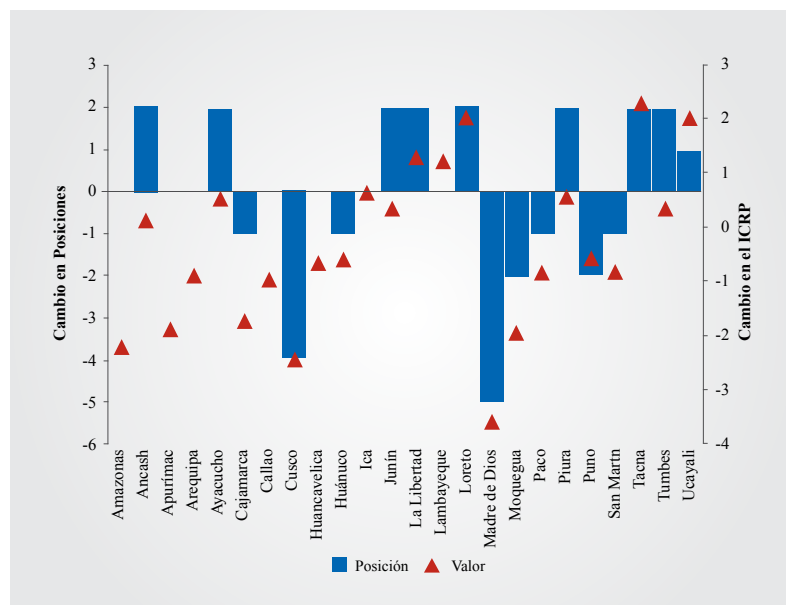


Figura 10. Posiciones ganadas / perdidas y variación en los puntajes, para el Pilar Infraestructura

Resultados Pilar Personas: Moquegua y Arequipa Continúan Liderando

El pilar Personas, a través de quince variables, mide la competitividad de la educación escolar y superior, los logros educativos, además de la formación laboral y el acceso a los servicios de salud en cada región.

El pilar Personas, junto con el pilar Empresas son los que presentan una menor brecha entre Lima Metropolitana y la segunda posición, que para el caso del pilar Personas es Tacna. Sin embargo, dicho resultado no parece alentador, teniendo en cuenta los resultados a nivel país respecto a educación y capital humano. Lima Metropolitana es la región líder (73.59 puntos), seguida de Moquegua (63.99 puntos), Arequipa (63.21 puntos), Tacna (60.85 puntos) e Ica (53.12). Mientras que Amazonas (26.65 puntos), Ayacucho (26.61 puntos), Huánuco (21.91 puntos), Cajamarca (19.76) y Huancavelica (19.32 puntos) son las que se ubican en el lado opuesto de la Tabla. Lima Metropolitana destacó por los factores Educación Superior y Logros Educativos, mientras que Arequipa y Moquegua por los factores de Educación Escolar y Formación Laboral.

Entre las regiones que mostraron una mejora relativa al anterior *ranking* se encuentran La Libertad, Ancash y Apurímac, lo cual se debió a mejoras en los resultados del factor de Educación Superior, para la primera y tercera de ellas, mientras que los factores Salud y Formación Laboral impulsaron el avance relativo de Ancash.

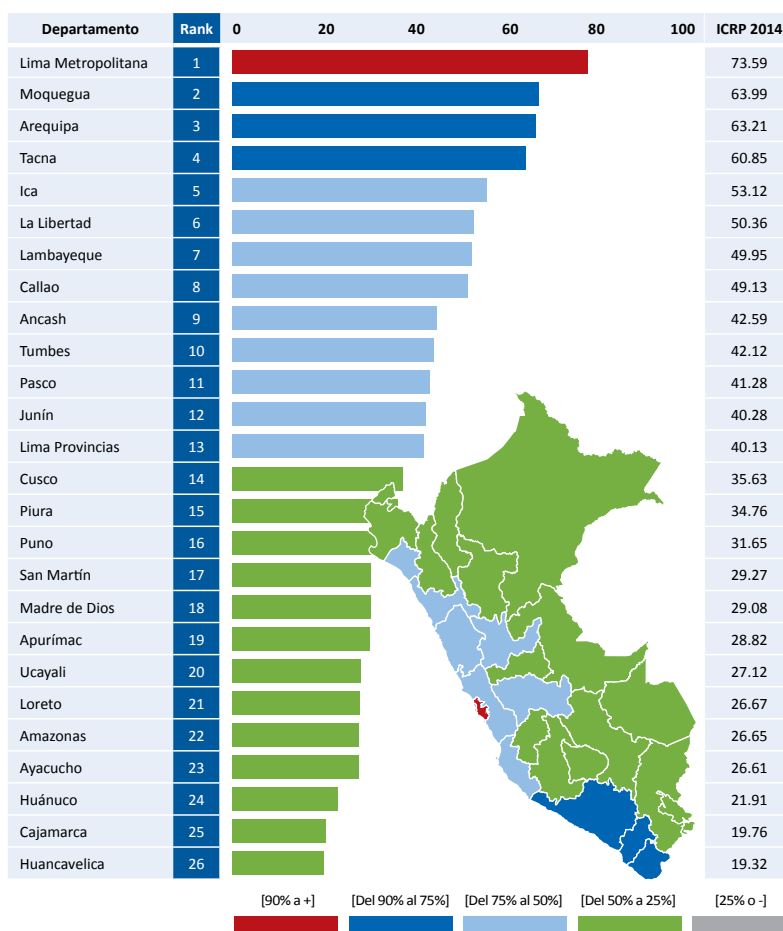


Figura 11. Mapa de Pilar Personas con grupos clasificados

Tabla 6

Tabla con Resultados del Pilar Comparados 2008, 2010, 2011 y 2014 del Pilar Personas

Departamento	Rank	2008	Rank	2010	Rank	2011*	Rank	2014
Lima Metropolitana							1	73.59
Moquegua	4	63.01	4	63.12	4	60.72	2	63.99
Arequipa	2	74.25	2	69.60	2	69.30	3	63.21
Tacna	3	65.11	3	63.57	3	63.94	4	60.85
Ica	5	60.87	5	58.19	5	58.11	5	53.12
La Libertad	7	49.74	7	52.43	8	50.68	6	50.36
Lambayeque	6	52.85	6	56.24	6	54.98	7	49.95
Callao					7	53.19	8	49.13
Ancash	8	46.65	11	42.44	11	42.60	9	42.59
Tumbes	9	46.19	8	44.72	9	45.31	10	42.12
Pasco	11	41.61	10	43.07	10	43.96	11	41.28
Junín	10	44.52	9	43.28	12	42.08	12	40.28
Lima Provincias							13	40.13
Cusco	12	40.99	13	36.08	13	36.80	14	35.63
Piura	13	35.10	12	37.83	14	36.59	15	34.76
Puno	21	28.09	15	32.07	17	29.89	16	31.65
San Martín	19	29.52	16	30.28	16	30.99	17	29.27
Madre de Dios	14	34.90	14	32.47	15	31.82	18	29.08
Apurímac	20	28.74	21	26.93	20	28.24	19	28.82
Ucayali	15	32.06	17	30.02	18	29.61	20	27.12
Loreto	16	31.34	18	29.31	19	28.72	21	26.67
Amazonas	17	31.06	20	28.37	22	27.24	22	26.65
Ayacucho	18	29.58	19	28.65	21	24.47	23	26.61
Huánuco	22	24.77	22	23.35	23	21.50	24	21.91
Cajamarca	23	17.50	23	19.64	25	19.40	25	19.76
Huancavelica	24	15.27	24	14.65	24	20.14	26	19.32
Lima					1	73.36		
Lima y Callao	1	77.71	1	74.23				

Nota. Datos revisados y actualizados para el año 2011.

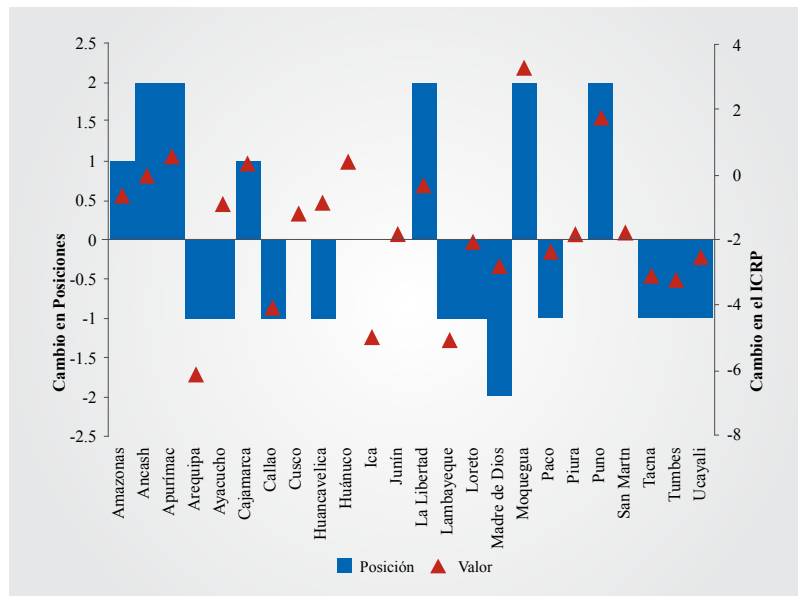


Figura 12. Posiciones ganadas / perdidas y variación en los puntajes, para el Pilar Personas

ÍNDICE DE COMPETITIVIDAD REGIONAL DEL PERÚ 2014

Una publicación de CENTRUM Católica Graduate Business School - Centro de Negocios de la Pontificia Universidad Católica del Perú

Fernando D'Alessio Ipinza
Director General

Luis Del Carpio Castro
Director Centro de Estudios
de la Competitividad

Mayra Condori Sullasi
Analista del Centro de Estudios
de la Competitividad

Jorge Benzaquen de Las Casas
Luis Del Carpio Castro
Luis Zegarra Cavero
Christian Valdivia Orrego
Metodología del Índice de
Competitividad Regional

UN CLICK
QUE VALE UN
POSGRADO



Inicio:
Lunes 10 de Noviembre

Cursos de Posgrado virtuales gratuitos y sin horarios en **centrum.com**



Exigencia orientada al desarrollo de competencias a nivel gerencial.



Posibilidad de obtener certificados y créditos por cursos.



Opción de obtener el MBA Gerencial mediante certificación progresiva.



Flexibilidad de horario desde cualquier lugar en el mundo.

Nuevos Cursos



Comportamiento Organizacional

José Antonio Espinoza, DBA (c)
Maastricht School of Management
Holanda
9 clases MOOC



Contabilidad Financiera

Beatrice Avolio, DBA
Maastricht School of Management
Holanda
8 clases MOOC



Gerencia de Marketing

Leopoldo Arias, Ph. D.
Oklahoma State University
EEUU
10 clases MOOC



TIC y E-Business

Victor Alarcón, Ph. D
Universidad Carlos III de Madrid
España
10 clases MOOC

4^{ta} Edición



Dirección Estratégica para la Gerencia

Fernando D'Alessio, DBA
AMP Harvard Business School - EEUU
10 clases MOOC



Gerencia de Operaciones Productivas y de Servicios

Jorge Benzaquen, D. Eng.
MIT Massachusetts Institute of Technology
EEUU
10 clases MOOC



Diseño Estratégico de las Organizaciones

Piero Morosini, Ph. D.
Wharton Business School
EEUU
6 clases MOOC



Ingeniería Financiera y Mercados Financieros Globales

Francisco Delgado, Ph. D.
Wharton Business School
EEUU
8 clases MOOC

Con el prestigio de una escuela de posgrado con Triple Corona
rankeada en el puesto 15 del mundo en MBA Online por Financial Times 2014.

TOP 15 DEL MUNDO
Nº 1 EN LATINOAMÉRICA



Online MBA
Ranking 2014

La Más Prestigiosa Revista
de Negocios del Mundo

Más de
10,000
alumnos en sólo
3 meses

TRIPLE CORONA

Única escuela de negocios en alcanzar
las 3 acreditaciones mundiales más importantes en solo 10 años



Prestigiamos en el mundo
la educación de postgrado del Perú
www.centrum.pucp.edu.pe



CENTRUM
GRADUATE BUSINESS SCHOOL
PONTIFICIA UNIVERSIDAD CATÓLICA DEL PERÚ