

situación económica nacional

SECTOR REAL

Según el Instituto Nacional de Estadística (INEI), durante el periodo enero-febrero de 2007 la producción nacional creció en 8,2% respecto al mismo periodo del año anterior, con lo cual se registraron 68 meses de crecimiento continuo.

Producto bruto interno (PBI)

En variaciones porcentuales

	Mensual ^{1/}	Acumulada ^{2/}	Anualizada ^{3/}
Septiembre	7,9	7,9	7,8
Octubre	9,7	8,1	8,0
Noviembre	6,9	7,9	7,9
Diciembre	8,9	8,0	8,0
Enero	8,9	8,9	8,3
Febrero - 2007	7,4	8,2	8,4

Fuente: INEI

1/ Respecto a similar mes del año anterior.

2/ Respecto a similar periodo del año anterior.

3/ Últimos 12 meses respecto a similar periodo del año anterior.

Nota: Estimación basada en el índice mensual de la producción nacional.

El buen desempeño de la actividad económica se debe al favorable dinamismo tanto de la demanda interna como de la demanda externa, esta última influenciada por la prórroga del Acuerdo de Promoción Comercial Andina y Erradicación de la Droga (ATPDEA por sus siglas en inglés) y el crecimiento de la economía china, que demanda básicamente minerales.

El incremento de la producción nacional se debe al crecimiento de la mayoría de sectores productivos –entre los que destacan manufactura (9,3%), pesca (8,7%) y comercio (12,6%)–, a pesar de la contracción de la actividad minera (-3,6%).

Los sectores que más aportaron al crecimiento de la producción nacional fueron otros servicios (3,4%), comercio (1,8%), manufactura (1,5%), derechos a la importación y otros impuestos (0,7%), construcción (0,4%) y agropecuario (0,4%).

PBI por sectores

En variaciones porcentuales

Sectores	2007/2006				
	Nov	Dic	Ene	Feb	Ene-feb
Agropecuario	8,0	4,0	5,3	5,3	5,3
Pesca	-38,1	30,6	9,4	7,8	8,7
Minería e hidrocarburos	-7,0	-7,3	-0,7	-2,8	-3,6
Manufactura	2,9	11,9	11,4	7,1	9,3
Electricidad y agua	7,6	8,0	8,3	7,9	8,1
Construcción	14,7	8,0	10,9	5,3	8,2
Comercio	11,3	13,0	13,8	11,4	12,6
Otros servicios ^{1/}	8,7	9,3	9,8	8,3	9,0
Derechos a la importación y otros impuestos	9,2	11,6	5,6	8,3	9,9
PBI	6,9	8,9	9,2	7,4	8,2

Fuente: INEI

1/ Incluye servicios gubernamentales y otros servicios.

Agropecuario

Producción del sector agropecuario

En variaciones porcentuales

	2007/2006				
	Nov	Dic	Ene	Feb	Ene-feb
Agropecuario	8,0	4,0	5,3	5,3	5,3
Agrícola	13,6	4,7	6,9	5,7	6,3
Papa	27,2	-13,3	24,8	40,2	32,9
Alfalfa	14,4	19,2	-7,0	3,2	6,0
Arroz con cáscara	-	-27,2	-18,5	-16,0	-17,7
Caña de azúcar	12,3	17,3	26,9	-11,7	6,2
Café	-19,7	-62,0	31,2	63,7	60,7
Maíz amarillo duro	10,2	9,7	-11,6	20,9	3,7
Espárrago	16,8	9,9	10,6	9,9	13,9
Pecuario	3,1	3,4	3,7	4,8	4,3
Aves	4,4	3,8	4,2	5,7	4,9
Vacunos	0,1	1,3	3,7	4,5	4,1

Fuente: INEI

Según el INEI, durante los dos primeros meses de 2007 la producción agropecuaria registró un crecimiento de 5,3% con respecto al mismo periodo de 2006, gracias al buen desempeño de los dos subsectores que la componen, agrícola (6,3%) y pecuario (4,3%).

El crecimiento registrado en el subsector agrícola fue producto de la mayor producción de papa (32,9%), uva (45,1%), alfalfa (6%), café (60,7%), mandarina (231,9%), caña de azúcar (6,2%), limón (19,5%), maíz

amarillo duro (3,7%) y palta (27,2%), contrarrestada parcialmente por la menor producción de arroz con cáscara (-17,7%), mango (-37,6%), piña (-11,9%), camote (-14,1%), entre otros.

En la actual campaña agrícola (agosto 2006-febrero 2007), la superficie sembrada de los principales cultivos agrícolas disminuyó en 0,3% con respecto a la campaña pasada. Las zonas que registraron mayores siembras fueron el centro (1,8%), el norte (4,8%) y el sur (2,6%), mientras que en la zona oriente las siembras disminuyeron (-22,6%).

Por otro lado, según el INEI, el crecimiento del sector pecuario se basó principalmente en la mayor producción de aves (4,9%), vacunos (4,1%), leche fresca (3,9%), huevos (4,7%) y porcinos (2,5%).

Pesca

Producción del sector pesca

En variaciones porcentuales

	2007/2006				
	Nov	Dic	Ene	Feb	Ene-feb
Pesca marítima	-39,4	32,1	15,3	7,4	8,5
Consumo directo	0,1	-13,1	16,0	8,4	12,1
Congelado	-17,7	-23,1	14,5	16,9	15,8
Enlatado	-7,3	-4,5	14,9	-3,5	5,3
Fresco	27,6	-3,1	22,0	0,8	11,1
Curado	-25,3	-32,4	-23,5	18,0	-3,8
Consumo indirecto	-56,3	323,9	-25,6	-3,6	-18,0
Anchoveta	-56,3	323,9	-25,6	-3,6	-18,0
Otras especies	-	-	-	-	-
Pesca continental	-4,5	5,8	-1,1	14,7	11,4
Total	-38,1	5,7	9,4	7,8	8,7

Fuente: INEI

Según el INEI, durante el periodo enero-febrero de 2007 la actividad pesquera presentó un importante crecimiento de 8,7% con respecto a similar periodo del año pasado. Este resultado se debe al mayor desembarque de las especies destinadas al consumo en estado fresco (11,1%), congelado (15,8%) y enlatado (5,3%), contrarrestado en parte por el menor desembarque de especies destinadas al curado (-3,8%). Por otro lado, la pesca industrial experimentó una contracción debido a la menor captura de anchoveta (-18%). En cuanto a esta última especie, cabe precisar que el Ministerio de la Producción estableció una veda zonal por 15 días, la cual fue adicional a la ya establecida en la zona norte-centro del litoral.

Por otro lado, la pesca continental registró un crecimiento de 11,4%, producto de la mayor extracción de especies destinadas al consumo en estado fresco (10,8%) y curado (12,1%).

Minería e hidrocarburos

Producción del sector minería e hidrocarburos

En variaciones porcentuales

	2007/2006				
	Nov	Dic	Ene	Feb	Ene-feb
Minería e hidrocarburos	-7,0	-7,3	-0,7	-2,8	-3,6
Minería	-8,8	-9,0	-1,9	-3,7	-4,8
Cobre	13,8	-2,6	-7,2	17,2	3,6
Zinc	4,8	18,1	35,7	18,0	26,3
Oro	-28,1	-26,2	-22,5	-25,2	-23,8
Plata	6,1	13,1	7,5	3,4	5,5
Hierro	0,4	-14,8	3,0	0,4	1,7
Plomo	4,5	9,5	16,3	8,1	12,3
Hidrocarburos	13,1	11,5	10,4	5,2	7,9
Petróleo crudo	15,5	11,9	6,0	-0,3	3,0
Gas natural	2,4	9,8	42,4	44,0	43,2

Fuente: INEI

De acuerdo con el INEI, durante el periodo enero-febrero de 2007 la producción del sector minería e hidrocarburos registró una contracción de -3,6% con respecto a su similar del año anterior. Este resultado se debe a la menor actividad minero metálica (-4,8%), que fue contrarrestada en parte por la mayor producción de hidrocarburos (7,9%).

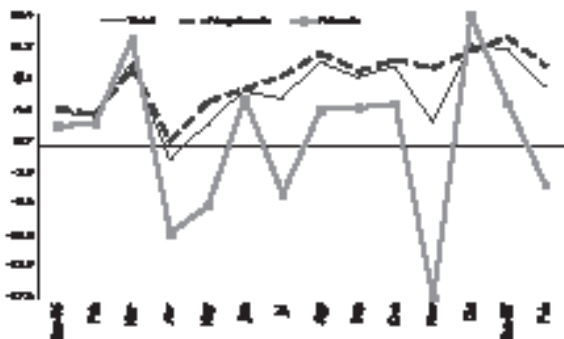
El principal factor del resultado de la actividad minero metálica fue la contracción en la producción de oro (-23,7%), y en menor medida la reducción en la producción de molibdeno (-42,3%) y estaño (-3,3%). Esta disminución fue compensada parcialmente por la mayor producción de zinc (26,3%), plata (5,5%) y plomo (12,3%). Cabe resaltar que pese a la contracción de la producción minera, las exportaciones de minerales durante los primeros dos meses del año aumentaron en 17,4% con respecto al mismo periodo de 2006.

En cuanto al sector hidrocarburos, se destaca el incremento de la producción de gas natural (43,2%) debido al mayor requerimiento industrial –plantas de generación eléctrica, empresas industriales y gasocentros– y residencial. El principal productor fue Pluspetrol Perú Corporation.

Manufactura

Evolución de la producción manufacturera

Variaciones porcentuales anualizadas



Fuente: Ministerio de la Producción

Según el INEI, durante el periodo enero-febrero de 2007 la actividad manufacturera registró un crecimiento de 9,3% con respecto a similar periodo de 2006. Dicho resultado se debe al incremento de la producción del sector fabril primario (0,4%) y no primario (11,2%).

El resultado del subsector fabril no primario se explica por la mayor producción de bienes intermedios (7,6%) –entre los que destacan los rubros de otras industrias manufactureras (42,7%), tejidos y artículos de punto y ganchillo (12%), y muebles (23,8%)–, de consumo (14%) – entre los que destacan los rubros de productos metálicos para uso estructural (21,8%), productos de arcilla y cerámica no refractaria para uso estructural (18,9%)– y de capital (3,8%) – entre los que destacan los rubros de generadores y transformadores eléctricos (33,6%), motocicletas (57,7%), maquinaria para minas, canteras y construcción (24,6%)–.

Por otro lado, el ligero crecimiento de la producción fabril primaria estuvo asociado a la mayor producción de harina y conservas de pescado y otros (22,8%), carne y productos cárnicos (4,8%), productos de refinación de petróleo (3,5%) y refinерías de azúcar (0,5%). Este crecimiento fue contrarrestado parcialmente por la menor producción de metales preciosos y no ferrosos (17,1%).

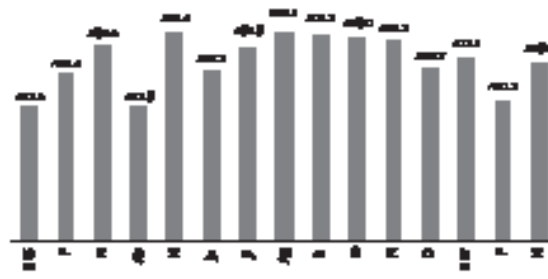
INDICADORES INDIRECTOS DEL NIVEL DE ACTIVIDAD

Venta de cemento

Según la Asociación de Productores de Cemento (Aso-cem), durante el periodo enero-marzo de 2007 el despacho total de cemento tuvo una contracción de -1,2% con respecto a similar periodo de 2006, como resultado de la menor exportación de cemento (-84,4%). Esta contracción fue compensada en parte por el mayor despacho nacional (10,4%).

Ventas totales de cemento

En miles de TM



Fuente: ASOCEM

Producción de energía

De acuerdo con el Comité Económico del Sistema Interconectado Nacional (COES-SINAC), durante el primer trimestre de 2007 la producción total acumulada de energía aumentó en 9,7% con respecto al año anterior. Asimismo, la producción de energía hidráulica –que representa 77,4% de la producción total– disminuyó en 1,4%, mientras que la producción de energía térmica –que representa 22,6%– aumentó en 80%.

Producción de energía por empresa

Empresa	Ene-mar		Var. %	Participación %
	2006	2007		
ELECTROPERÚ S. A.	1.825,0	1.769,7	-3,0	26,7
EDEGEL S. A. A.	1.329,3	2.022,0	52,1	30,6
EGENOR	663,8	685,1	3,2	10,4
Energía del Sur S. A.	455,9	773,3	69,6	11,7
Otros	1.757,7	1.368,6	-22,1	20,7
Producción total GWh	6.031,6	6.618,7	9,7	100,0

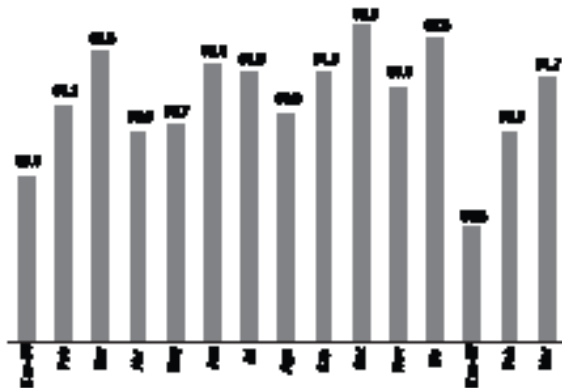
Fuente: COES-SINAC

Por otro lado, según el COES-SINAC, durante enero y febrero de 2007 el costo marginal ponderado de producción fue de 0,03 dólares por Kwh, lo que representa una disminución de 10,6% con respecto a 2006.

EMPLEO

Tasa de ocupación

Tasa de ocupación
Personas ocupadas sobre PEA

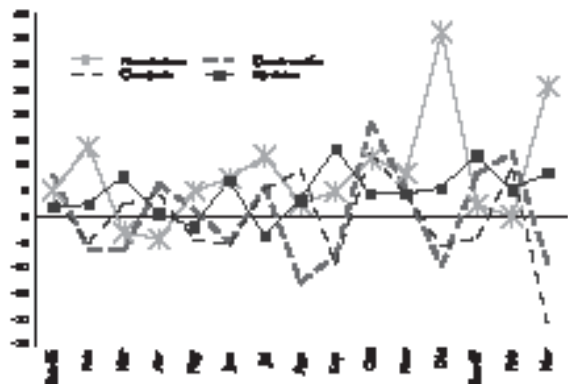


Fuente: EPE - INEI

Según la Encuesta Permanente de Empleo (EPE), durante marzo de 2007 la PEA ocupada de 14 y más años de edad alcanzó 3.994 millones de personas, registrando un aumento de 3,1% con respecto al mismo mes del año anterior. Por otra parte, la tasa de ocupación de Lima Metropolitana fue de 91,7%.

Empleo por sectores

Empleo por sector económico
Variaciones porcentuales anualizadas



Fuente: EPE-INEI

Según la EPE, en mayo el empleo creció en dos de los cuatro principales sectores analizados en Lima Metropolitana –manufactura (25,7%) y servicios (8,7%)–, mientras construcción (-89%) y comercio (-20,8%) decrecieron respecto a similar mes de 2006.

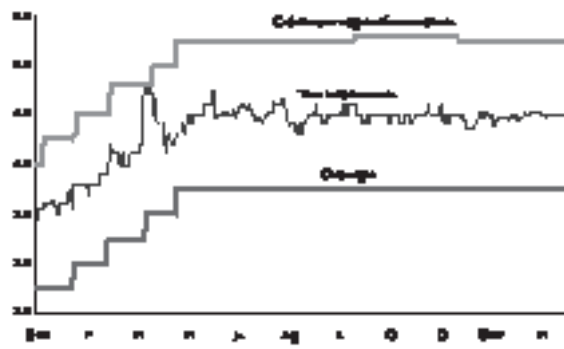
SECTOR MONETARIO Y BANCARIO

Tasa de interés

Según el Banco Central de Reserva del Perú (BCRP), al 11 de abril de 2007 el promedio de la tasa de interés interbancaria en moneda nacional se ubicó en 4,5%, lo que representa un incremento de 4% con respecto al promedio registrado en marzo. Por otro lado, la tasa de interés del crédito por regulación monetaria y la tasa de interés overnight siguen manteniendo sus niveles de 5,3% y 3,8%, respectivamente, desde mayo de 2006.

Corredor de tasas de interés referencial

Puntos porcentuales

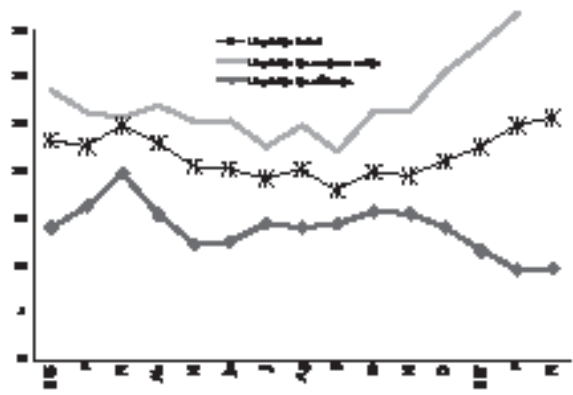


Fuente: BCRP

Al 10 de abril, la tasa de interés activa en moneda nacional (TAMN) se situó en 23,3%, mientras la tasa de interés pasiva en moneda nacional (TIPMN) se ubicó en 3,1%. Por otro lado, la tasa de interés activa en moneda extranjera (TAMEX) se situó en 10,6%, mientras la tasa de interés pasiva en moneda nacional (TIPMEX) se ubicó en 2,2%.

Liquidez y emisión primaria

Evolución de la liquidez del sistema financiero
Variaciones porcentuales anualizadas



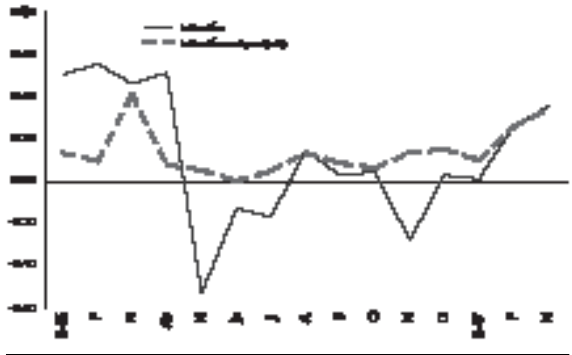
Fuente: BCRP

Según el BCRP, al 15 de marzo de 2007 la liquidez total del sistema financiero alcanzó un saldo de 130.385,6 millones de nuevos soles, registrando un crecimiento de 25,8% con respecto al mismo mes del año anterior. Este se sustenta en el incremento tanto de la liquidez en moneda nacional (39,4%) como de la liquidez en moneda extranjera (9,7%).

Al 7 de abril, el saldo de la emisión primaria fue de 14.496 millones de nuevos soles, lo que representa un incremento de 9,1% con respecto al cierre de marzo y de 24,7% con respecto al mismo periodo del año anterior. Este crecimiento se produjo como resultado de los vencimientos de certificados de depósitos del BCRP (1.548 millones de nuevos soles) y las compras de moneda extranjera en la mesa de negociación (748 millones de nuevos soles), y fue contrarrestado por los mayores depósitos del sector público (546 millones de nuevos soles) y los mayores depósitos overnight (574 millones de nuevos soles).

Inflación

Inflación e inflación subyacente
Variaciones porcentuales mensuales

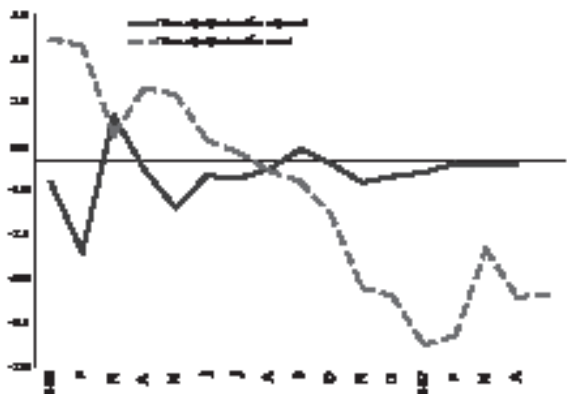


Fuentes: INEI y BCRP

Según el BCRP, la inflación de marzo fue de 0,35%, con lo que se observa una variación acumulada de 0,62% y una variación en los últimos 12 meses de 0,25%. Los rubros que más aportaron a la inflación del mes fueron huevos (0,15%), matriculas y pensión de enseñanza (0,13%) y carne de pollo (0,13%). Por otro lado, la inflación subyacente de marzo fue de 0,33% y la no subyacente, de 0,38%.

Tipo de cambio

Tasa de devaluación del nuevo sol



Fuente: BCRP

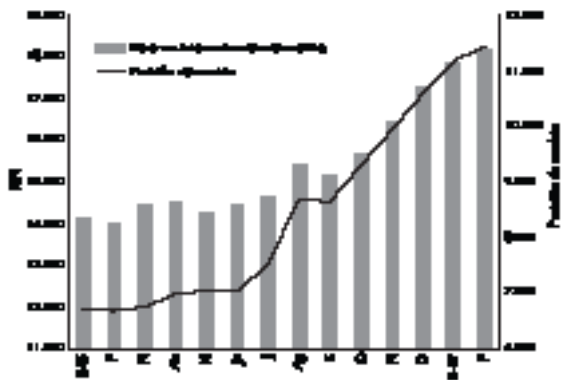
Según el BCRP, al 11 de abril de 2007 el tipo de cambio nominal se ubicó en 3,18 nuevos soles por dólar, registrándose una apreciación acumulada de 0,7%. Cabe anotar que entre el 4 y el 11 de abril el BCRP intervino en el mercado cambiario a través de la compra de 180 millones de dólares en la mesa de negociación.

Por otro lado, durante marzo de 2007 el tipo de cambio real multilateral registró una apreciación de 0,7% con

respecto a marzo de 2006 debido a la apreciación del tipo de cambio nominal (4,6%) y la inflación externa (6,2%) e interna (0,2%).

Reservas internacionales

Reservas internacionales netas y posición de cambio
En millones de dólares

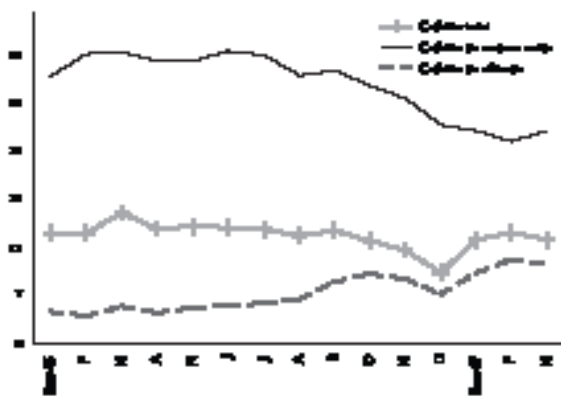


Fuente: BCRP

Según el BCRP, al 10 de abril de 2007 las reservas internacionales (RIN) se incrementaron en 349 millones de dólares con respecto al cierre de marzo, alcanzando un saldo de 18.776 millones de dólares. Este resultado se explica principalmente por las operaciones cambiarias (313 millones de dólares), la mayor valuación de otros valores (34 millones de dólares), el aumento de los depósitos del sector público (12 millones de dólares) y del sector financiero (4 millones de dólares), compensados por los menores depósitos del fondo de seguro de depósito (15 millones de dólares).

Créditos

Evolución del crédito del sistema financiero al sector privado^{1/}
Variaciones porcentuales anualizadas

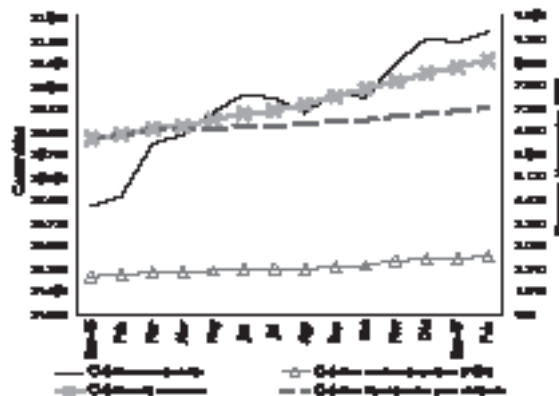


Fuente: BCRP

1/ Ajustado. Se descuentan las inversiones en acciones y las primas por cobrar de inversionistas institucionales al crédito total al sector privado.

Según el BCRP, al 15 de marzo de 2007 el crédito del sector financiero al sector privado en moneda nacional aumentó en 28,9%, mientras que el crédito en moneda extranjera creció en 10,7% con respecto al mismo mes de 2006. Con ello, el crédito total registró un crecimiento de 14%, alcanzando un saldo de 74.122,6 millones de nuevos soles.

Evolución del crédito directo por tipo de crédito
Millones de nuevos soles



Fuente: SBS

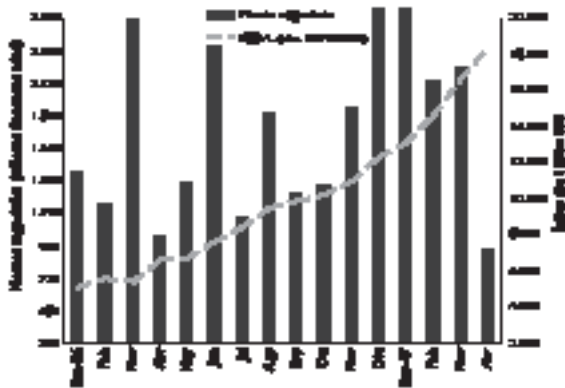
Según la Superintendencia de Banca y Seguros (SBS), en febrero el crédito directo promedio se incrementó ligeramente en 1,3% con respecto al mes anterior, registrando un saldo de 51.156 millones de nuevos soles. Este aumento se debió a las mayores colocaciones para créditos comerciales (0,9%), créditos de consumo (2,3%), hipotecarios para vivienda (1,3%) y de microempresas (2,9%).

Al cierre de febrero de 2007, el indicador de morosidad de la banca múltiple – definido como la cartera atrasada (créditos vencidos y en cobranza judicial) entre los créditos directos– se ubicó en 1,7%, porcentaje menor con respecto a febrero de 2006, que fue de 2,3%.

MERCADO DE RENTA FIJA Y RENTA VARIABLE

Índices bursátiles

Indicadores bursátiles



Fuente: BCRP

Según el BCRP, al 11 de abril de 2007 los índices general y selectivo de la Bolsa de Valores de Lima (BVL) aumentaron 11,1% y 9,9%, respectivamente. El crecimiento registrado fue impulsado por las altas cotizaciones del cobre y del zinc en el mercado internacional. Por otro lado, el monto negociado en la BVL asciende a 930,4 millones de nuevos soles.

Oferta pública primaria

Según la Comisión Nacional Supervisora de Empresas y Valores (Conasev), durante marzo la inscripción de emisiones por oferta pública primaria (OPP) en el Registro Público del Mercado de Valores (RPMV) alcanzó 145,9 millones de dólares.

Inscripciones y colocaciones de oferta pública primaria

Millones de dólares

	Emisiones inscritas			Emisiones colocadas		
	2006	Ene-mar	Var %	2006	Ene-mar	Var %
Acciones	0,0	23,4	3,6	0,0	0,0	0,0
B. arrendamiento financiero	211,0	11,0	1,7	61,0	5,6	1,3
B. corporativos	2.116,2	447,1	68,5	1.118,0	220,9	49,8
B. hipotecarios	70,0	0,0	0,0	0,0	10,0	2,3
B. de titulización	143,2	62,6	9,6	114,6	56,0	12,6
Obligaciones corto plazo	316,8	98,9	15,2	175,3	126,0	28,4
Certific. depósito negoc.	207,7	9,4	1,4	96,5	25,4	5,7
Total	3.064,9	652,4	100,0	1.565,3	443,9	100,0
Proporción 2007/2006		19,9%				
Programas de emisión	3.057,7	611,1				

Fuente: Reporte Mensual del Mercado de Valores, marzo 2007

Elaboración: Gerencia de Investigación y Desarrollo de la CONASEV

En lo que va del año, el monto total de las 38 emisiones inscritas ascendió a 652,4 millones de dólares, cifra mayor en 1,3% respecto a similar periodo de 2006. Entre las emisiones inscritas destacaron los bonos corporativos, con una participación de 70,4%.

sector público

Operaciones del gobierno central

Resultado económico del gobierno central

Millones de nuevos soles

	2006				2007		Acumulado	
	Sep	Oct	Nov	Dic	Ene	Feb	Ene-Feb 2007	Var. real % 2007/2006
Ingresos corrientes	4.011	4.349	4.286	4.409	4.654	3.739	8.393	7,6
Gastos no financieros	3.663	3.663	3.612	6.289	2.759	3.425	6.183	16,0
Ingresos de capital		20	9	11	40	62	69	-24,3
Resultado primario	368	695	685	-1.840	1.958	320	2.279	
Intereses	315	379	427	449	428	826	1.254	0,9
Resultado económico	53	317	258	-2.289	1.530	-505	1.025	

Fuente: BCRP

Según el BCRP, durante el periodo enero-febrero de 2007 el resultado económico del gobierno central registró un saldo positivo de 1.025 millones de nuevos soles, menor en 287 millones que el registrado para el mismo periodo del año anterior. Este resultado es producto de un menor superávit primario, que ascendió a 2.279 millones de nuevos soles debido al mayor crecimiento, en términos reales, de los gastos no financieros (16%) con respecto a los ingresos corrientes (7,6%), así como a una reducción de los ingresos de capital (24,3%).