

# situación económica nacional

## SECTOR REAL

Según el Instituto Nacional de Estadística e Informática (INEI), durante el primer semestre de 2007 la producción nacional experimentó un crecimiento de 7,8% con respecto a similar periodo de 2006, como resultado del desempeño positivo de casi todas las actividades económicas. Asimismo, en el mes de junio de 2007 la producción nacional creció en 6,7%. Con este resultado se registraron 72 meses de crecimiento ininterrumpido.

### Producto bruto interno (PBI)

En variaciones porcentuales

	Mensual <sup>1/</sup>	Acumulada <sup>2/</sup>	Anualizada <sup>3/</sup>
Enero	8,9	8,9	8,2
Febrero	7,4	8,1	8,3
Marzo	5,8	7,5	7,9
Abril	7,2	7,4	8,1
Mayo	8,4	8,0	8,1
<b>Junio-07</b>	<b>6,7</b>	<b>7,8</b>	<b>8,1</b>

Fuente: INEI

1/ Respecto a similar mes del año anterior.

2/ Respecto a similar periodo del año anterior.

3/ Últimos 12 meses respecto a similar periodo del año anterior.

Nota: Estimación basada en el índice mensual de la producción nacional.

El dinamismo de la producción nacional se sustentó en el crecimiento de la mayoría de sectores económicos, entre los que destacan manufactura (9,8%), electricidad y agua (9,2%), construcción (14,4%) y comercio (8,6%). Este crecimiento contrarrestó la menor producción del sector minería e hidrocarburos (-1,8%), como consecuencia de la caída de la producción aurífera y de otros metales.

### PBI por sectores

En variaciones porcentuales

Sectores	2007/2006				
	Mar	Abr	May	Jun	Ene-jun
Agropecuario	1,5	-1,8	3,5	2,6	3,1
Pesca	-17,0	0,6	8,4	-12,3	5,5
Minería e hidrocarburos	2,3	-1,1	-0,8	-4,2	-1,8
Manufactura	6,4	9,8	12,2	9,8	9,8
Electricidad y agua	8,5	7,8	9,7	10,4	9,2
Construcción	10,5	13,0	24,6	22,2	14,4
Comercio	5,0	6,0	6,7	3,6	8,6
Otros servicios <sup>1/</sup>	6,8	10,3	8,0	7,6	8,7
Derechos a la importación y otros impuestos	3,8	6,8	9,0	7,0	7,1
<b>PBI</b>	<b>5,5</b>	<b>7,2</b>	<b>8,3</b>	<b>6,7</b>	<b>7,8</b>

Fuente: INEI

1/ Incluye servicios gubernamentales y otros servicios.

Los sectores que más contribuyeron al dinamismo de la actividad económica fueron otros servicios (3,2%), manufactura (1,5%), comercio (1,3%) y construcción (0,7%), que en conjunto aportaron con 6,7% al crecimiento registrado.

El crecimiento del sector otros servicios, el que más aportó al crecimiento de la producción nacional, se sustentó en el de los subsectores servicios gubernamentales (2,5%) y transporte y comunicaciones (18,4%). Cabe destacar que el crecimiento del sector transporte y comunicaciones se debió, en gran medida, a la mayor actividad de las telecomunicaciones (48,6%) y el transporte aéreo (47,9%), terrestre (6,9%) y acuático (9,5%).

## Agropecuario

### Producción del sector agropecuario

En variaciones porcentuales

	2007/2006				
	Mar	Abr	May	Jun	Ene-jun
<b>Agropecuario</b>	1,5	-1,8	3,5	2,6	3,1
<b>Agrícola</b>	-0,1	-4,1	4,1	2,5	3,0
Caña de azúcar	6,6	12,1	-	54,5	15,2
Café	8,2	-11,2	-12,1	-20,8	-14,9
Arroz cáscara	-4,4	-33,1	92,9	54,8	18,9
Papa	5,9	0,6	-16,5	-14,0	1,9
Maíz amarillo duro	15,1	-4,3	11,4	6,0	5,8
Algodón	6,5	-	36,9	35,7	13,1
<b>Pecuario</b>	3,5	2,6	2,1	2,8	3,2
Aves	4,0	4,1	1,9	2,4	3,4
Leche fresca	3,0	2,3	2,7	2,9	3,4

Fuente: INEI

De acuerdo con el INEI, durante el primer trimestre de 2007 la producción del sector agropecuario creció en 3,1%, como producto del buen desempeño de los subsectores agrícola (3%) y pecuario (3,2%).

El crecimiento del subsector agrícola se sustentó en la mayor producción de arroz cáscara (18,9%), algodón rama (13,1%), caña de azúcar (15,2%) y alfalfa (3,9%), entre otros. La mayor producción de arroz cáscara y

algodón rama se debió a los mayores niveles de siembra y cosecha en los departamentos de Lambayeque y Piura, mientras que la mayor producción de caña de azúcar se debió, principalmente, a la mayor superficie cosechada en los departamentos de Lambayeque y La Libertad.

El incremento de la producción pecuaria se sustentó en la mayor producción de aves (3,4%), huevos (8,9%), leche fresca (3,4%) y ganado vacuno (1,5%).

## Pesca

### Producción del sector pesca

En variaciones porcentuales

	2007/2006				
	Mar	Abr	May	Jun	Ene-jun
<b>Consumo directo</b>	<b>-6,9</b>	<b>-10,6</b>	<b>2,7</b>	<b>-28,5</b>	<b>6,0</b>
Congelado	-10,6	-23,7	-0,3	-29,4	6,2
Enlatado	-36,4	-44,2	-39,4	-64,3	-20,3
Fresco	9,0	12,6	14,0	-24,7	10,5
Curado	-21,4	61,7	31,2	65,6	26,6
<b>Consumo indirecto</b>	<b>-70,2</b>	<b>37,9</b>	<b>15,0</b>	<b>6,1</b>	<b>2,2</b>
Anchoveta	-70,1	37,9	15,0	6,1	2,2
Otras especies	-98,4	-100,0	-100,0	-	-98,6
<b>Pesca continental</b>	<b>19,3</b>	<b>-5,6</b>	<b>5,9</b>	<b>19,7</b>	<b>14,4</b>
<b>Total</b>	<b>-17,9</b>	<b>0,6</b>	<b>8,4</b>	<b>-12,2</b>	<b>5,5</b>

Fuente: INEI

Documentos:

Boletín mensual del INEI sobre indicadores económicos.

Base de datos del INEI, en línea

Según el INEI, en el primer semestre del año la actividad pesquera registró un crecimiento de 5,5% con respecto a similar periodo del año pasado. Tal resultado se explica por el mayor desembarque de especies destinadas al consumo industrial –entre las que destaca la mayor extracción de anchoveta (2,2%)– y al consumo humano directo –entre las que destaca la mayor producción de congelados (6,1%), curados (26,6%) y especies en estado fresco (10,5%), que contrarrestó la menor producción de enlatados (-20,3%)–.

## Minería e hidrocarburos

### Producción del sector minería e hidrocarburos

En variaciones porcentuales

	2007/2006				
	Mar	Abr	May	Jun	Ene-jun
<b>Minería e hidrocarburos</b>	<b>2,3</b>	<b>-1,1</b>	<b>-0,8</b>	<b>-4,1</b>	<b>-1,8</b>
<b>Minería</b>	<b>1,1</b>	<b>-1,7</b>	<b>-1,9</b>	<b>-4,9</b>	<b>-2,8</b>
Cobre	5,1	6,4	23,7	16,2	9,6
Zinc	35,6	14,5	24,3	38,2	27,6
Oro	-13,9	-13,8	-26,5	-37,0	-23,2
Plata	-1,2	-0,5	-11,4	-5,2	-1,9
Hierro	3,8	-4,0	2,1	29,1	5,2
Plomo	7,4	-1,5	2,3	6,5	6,5
<b>Hidrocarburos</b>	<b>16,5</b>	<b>5,1</b>	<b>9,1</b>	<b>3,1</b>	<b>8,1</b>
Petróleo crudo	3,0	-6,2	2,7	-2,1	0,5
Gas natural	145,4	132,8	51,4	27,5	61,6

Fuente: INEI

De acuerdo con el INEI, en el primer semestre de 2007 la producción del sector minería e hidrocarburos registró una ligera contracción (-1,8%) con respecto a similar periodo del año anterior. Dicho resultado se explica por la menor actividad minero-metálica (-2,8%), producto de la contracción de la producción aurífera (-23,2%) y de los menores niveles de producción de plata (-1,9%), molibdeno (-22%) y estaño (-4,9%); esto fue contrarrestado parcialmente por la mayor explotación de zinc (27,6%), cobre (9,6%), plomo (6,5%) y hierro (5,2%).

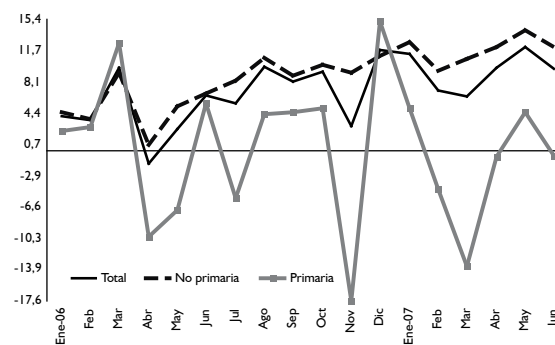
A pesar de la contracción del sector minero, la exportación de minerales registró un crecimiento de 19% en el primer semestre del año, debido al aumento de la cotización internacional de los metales.

Por otro lado, el crecimiento del subsector hidrocarburos (8,1%) atenuó la caída del sector. Este se sustentó en la mayor extracción de gas natural (61,5%) debido a la mayor demanda por parte del sector eléctrico, las empresas industriales, los gasocentros y los hogares.

## Manufactura

### Evolución de la producción manufacturera

Variaciones porcentuales anualizadas



Fuente: Ministerio de la Producción

Según el INEI, en el primer semestre de 2007 la actividad manufacturera registró un crecimiento de 9,8% con respecto al mismo periodo de 2006, explicado principalmente por el incremento en la producción del sector fabril no primario (12,1%), el cual fue atenuado en parte por la contracción del sector fabril primario (-0,54%).

En el sector fabril primario destacó el aumento de la producción de bienes de consumo (14,3%) –debido a la mayor producción de artículos de limpieza (29,6%)

y tejidos (9,3%)–, bienes de capital (11,9%) y bienes intermedios (9,4%).

Por otro lado, la disminución del sector fabril primario se debió a la menor producción de metales preciosos y no ferrosos (-14,3 %), como consecuencia de la menor producción de cobre refinado y zinc electrolítico, entre otros.

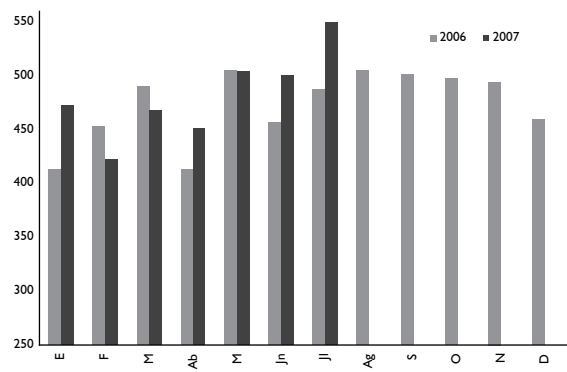
## INDICADORES INDIRECTOS DEL NIVEL DE ACTIVIDAD

### Venta de cemento

Según la Asociación de Productores de Cemento (Asocem), durante el primer semestre de 2007 el despacho total de cemento se incrementó en 3,5% con relación a similar periodo de 2006, mientras que el despacho de cemento nacional y la producción de cemento se incrementaron en 15,8% y 2,6%, respectivamente. Por otro lado, la exportación de cemento total disminuyó (-64,1%).

#### Ventas totales de cemento

En miles de TM



Fuente: ASOCEM

En el mes de julio, el despacho local de cemento se incrementó en 20,8%, como producto de la mayor demanda para la construcción de diversas obras de infraestructura –pistas, veredas, edificación de viviendas, entre otros– gracias a un entorno crediticio favorable.

### Producción de energía

De acuerdo con el Comité Económico del Sistema Interconectado Nacional (COES-SINAC), durante el periodo enero-julio de 2007 la producción total acumulada de energía aumentó en 10,7% con respecto al año anterior. El resultado registrado se debió a la mayor generación eléctrica de la Empresa de Generación Eléctrica de Lima (EDEGEL S. A.) y Energía del Sur S. A., que crecieron en 42,0% y 17,8%, respectivamente.

Asimismo, durante el mes de julio de 2007 la producción de energía se incrementó en 12% con respecto a julio de 2006, resaltando la mayor generación eléctrica de Energía del Sur S. A. (108,8%).

#### Producción de energía por empresa

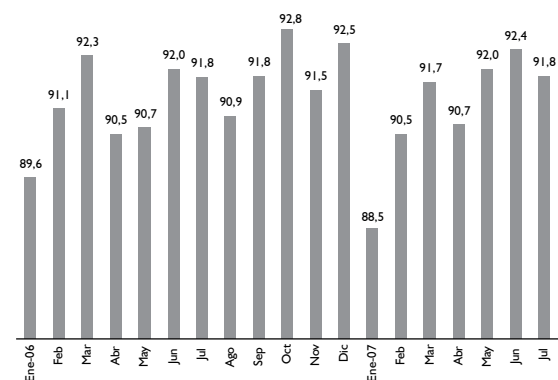
Empresa	Ene-jul		Var. %	Participación (%)
	2006	2007		
ELECTROPERÚ S. A.	4.305,8	4.185,3	-2,8	37,7
EDEGEL S. A. A.	3.317,3	4.664,8	40,6	42,0
EGENOR	1.338,8	1.382,2	3,2	12,4
Energía del Sur S. A.	1.190,8	1.973,0	65,7	17,8
Otros	3.957,0	3.416,5	-13,7	30,8
<b>Producción total GWh</b>	<b>14.109,7</b>	<b>15.621,8</b>	<b>10,7</b>	<b>140,7</b>

Fuente: COES – SINAC

## EMPLEO

#### Tasa de ocupación

Personas ocupadas sobre PEA



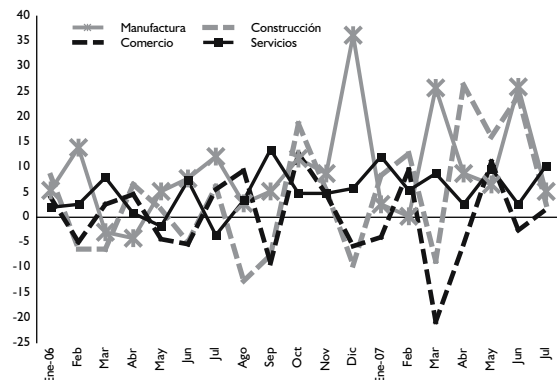
Fuente: EPE - INEI

Según la Encuesta Permanente de Empleo (EPE), durante julio de 2007 la PEA ocupada de 14 y más años de edad estuvo constituida por 4.083 millones de personas, lo que significó un aumento de 7,1% con respecto al mismo mes del año 2006. Este hecho se manifestó en una tasa de ocupación de 91,8%, la cual registró un leve incremento de 0,03%.

## Empleo por sectores

### Empleo por sector económico

Variaciones porcentuales anualizadas<sup>1/</sup>



Fuente: EPE - INEI

1/ El sector servicios incluye actividades como restaurantes y hoteles, transportes y comunicaciones, sector público, etcétera.

Asimismo, el crecimiento del empleo en Lima Metropolitana se registró en los principales sectores económicos; manufactura (5,1%), comercio (1,6%), servicios (10,2%) y construcción (2,5%). En el sector servicios destaca el crecimiento del empleo en las siguientes ramas de actividad: restaurantes y hoteles (19,2%), transportes y comunicaciones (10,9%), servicios prestados a terceros (13,3%) y servicios gubernamentales (13,6%).

## SECTOR MONETARIO Y BANCARIO

### Tasa de interés

Según el Banco Central de Reserva del Perú (BCRP), al 15 de agosto de 2007 el promedio de la tasa de interés interbancaria en moneda nacional se ubicó en 4,78%. Este resultado es superior al registrado a fines de julio (4,69%), luego de que se aprobara la elevación de la tasa de interés de referencia para el mercado interbancario de 4,5% a 4,75%. Del mismo modo, se acordó aumentar la tasa de interés para la compra directa temporal de títulos valores y créditos de regulación monetaria y la tasa de interés para

depósitos overnight, las cuales ahora se ubican en 5,5 % y 4 %, respectivamente.

Al 14 de agosto, la tasa de interés activa en moneda nacional (TAMN) se situó en 22,9%, mientras que la tasa de interés pasiva en moneda nacional (TIPMN) se ubicó en 3,2%. Por otro lado, a la misma fecha, la tasa de interés activa en moneda extranjera (TAMEX) se situó en 10,4%, mientras la tasa de interés pasiva en moneda nacional (TIPMEX) se ubicó en 2,3%.

### Liquidez y emisión primaria

Según el BCRP, al 22 de julio la liquidez en moneda nacional al sector privado alcanzó un saldo de 40.137 millones de nuevos soles, lo que representa un crecimiento de 38,2% con respecto al mismo mes del año pasado. Por otra parte, a la misma fecha, la liquidez en moneda extranjera al sector privado alcanzó un saldo de 14.459 millones de dólares, registrando un incremento de 19,9% con respecto al año anterior.

Por otra parte, al 22 de julio, la liquidez total del sistema financiero –que comprende entidades financieras bancarias y no bancarias– alcanzó un saldo de 149.800 millones de nuevos soles, registrando un crecimiento de 40% con respecto al mismo periodo del año anterior. Esto se debió a la mayor liquidez en moneda extranjera (19,6%) y en moneda nacional (53,9%).

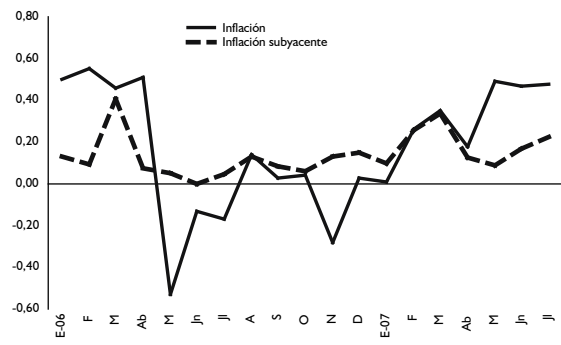
Al 15 de agosto, el saldo de la emisión primaria fue de 14.484 millones de nuevos soles, registrándose una caída de 1,9% con respecto al cierre de julio. Esta contracción se produjo como resultado de las ventas de dólares al sector público (600 millones de nuevos soles), las cancelaciones de compras temporales de títulos valores (400 millones de nuevos soles) y las colocaciones netas de certificados de depósitos del BCRP (366 millones de nuevos soles).

Sin embargo, esta caída fue amortiguada por las compras de moneda extranjera en la mesa de negociación (425 millones de nuevos soles), de los menores depósitos del sector público (474 millones de nuevos soles) y de los depósitos overnight del sistema financiero (191 millones de nuevos soles).

## Inflación

### Inflación e inflación subyacente

Variaciones porcentuales mensuales

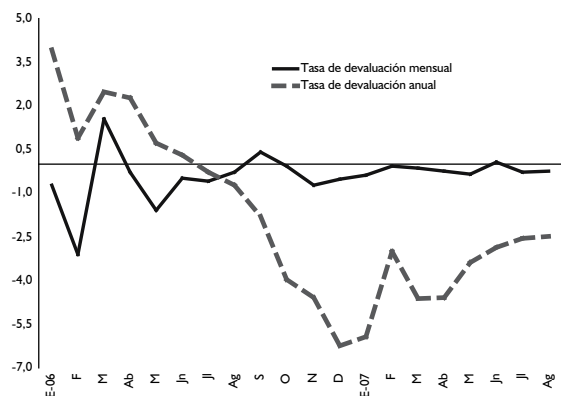


Fuentes: INEI y BCRP

Según el BCRP, la inflación del mes de julio fue de 0,48%, con lo que se observa una variación en los últimos 12 meses de 2,21%. Los rubros que aportaron a la inflación del mes fueron pan (0,19%), papaya (0,06%) y aceites (0,05%); entre los rubros que aportaron de manera negativa destacaron legumbres frescas (-0,06%), pollo (-0,04%) y zanahoria (-0,03%). Por otro lado, la inflación subyacente del mes de julio fue de 0,23%, mientras que la inflación importada –que toma en cuenta la variación de los precios de los bienes y servicios importados– fue de 1,8%.

## Tipo de cambio

### Tasa de devaluación del nuevo sol



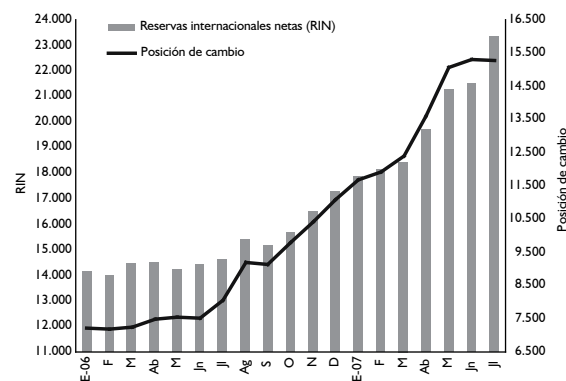
Fuente: BCRP

Según el BCRP, al 14 de agosto de 2007 el tipo de cambio nominal interbancario promedio se ubicó en 3,153 nuevos soles por dólar, registrando una apreciación acumulada de 1,6% y una apreciación de 2,5% durante los últimos 12 meses. En lo que va del año, el BCRP ha intervenido en el mercado cambiario a través de la compra de 5.970 millones de dólares, de los cuales 2.379 millones se destinaron al tesoro público con el fin de realizar pagos de deuda externa.

## Reservas internacionales

### Reservas internacionales netas y posición de cambio

En millones de dólares

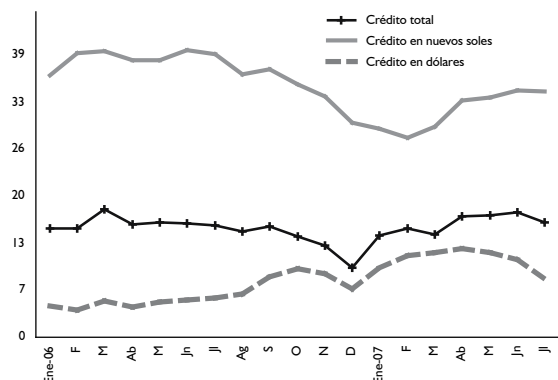


Fuente: BCRP

Según el BCRP, al 15 de agosto de 2007 las reservas internacionales netas (RIN) se incrementaron en 537 millones de dólares con respecto al cierre de julio de 2007, alcanzando un saldo de 23.870 millones de dólares. En lo que va del año, las RIN se incrementaron en 6.595 millones de dólares, lo que fue producto, principalmente, de las mayores operaciones cambiarias (5.969,5 millones de dólares) y los mayores depósitos del sistema financiero (618 millones de dólares) y del sector público (1.947 millones de dólares); esto fue compensado por la venta de moneda extranjera para el cumplimiento de la deuda externa (2.435 millones de dólares).

## Créditos

### Evolución del crédito del sistema financiero al sector privado<sup>1/</sup> Variaciones porcentuales anualizadas



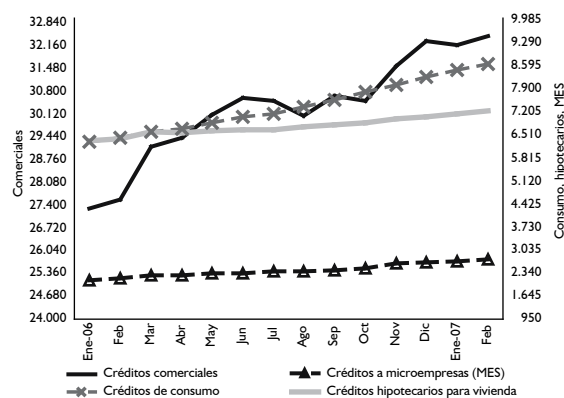
Fuente: BCRP

<sup>1/</sup> Ajustado. Se descuentan las inversiones en acciones y las primas por cobrar de inversionistas institucionales al crédito total al sector privado.

Según el BCRP, al 22 de julio de 2007 el crédito del sector financiero al sector privado en moneda nacional aumentó en 34% respecto al mismo mes del año anterior, registrando un saldo de 33.921 millones de nuevos soles, mientras que el crédito al sector privado en moneda extranjera registró un crecimiento de 8,1%, alcanzando un saldo de 14.551 millones dólares.

### Evolución del crédito directo por tipo de crédito

Millones de nuevos soles



Fuente: SBS

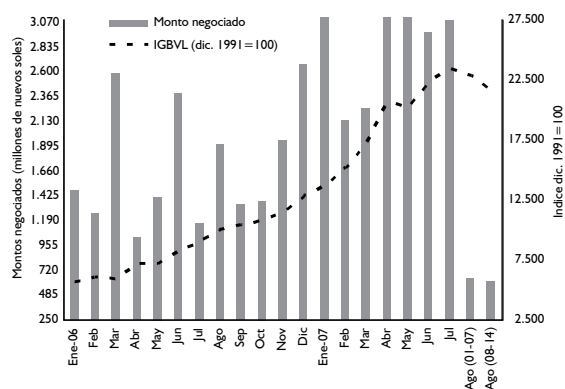
Según la Superintendencia de Banca y Seguros (SBS), durante el mes de julio de 2007 el crédito directo aumentó en 30,5% con respecto a julio de 2006, registrando un saldo de 60.969,55 millones de nuevos soles. Este aumento se debió a las mayores colocaciones de créditos de consumo (51,1%), créditos de microempresas (33,1%), créditos comerciales (28%) y créditos hipotecarios para vivienda (18,8%).

Según la SBS, en el mes de julio el indicador de morosidad de la banca múltiple –definido como la cartera atrasada (créditos vencidos y en cobranza judicial) entre los créditos directos– se ubicó en 1,56%, porcentaje que permaneció constante con respecto al registrado en junio.

## MERCADO DE RENTA FIJA Y RENTA VARIABLE

### Índices bursátiles

#### Indicadores bursátiles



Fuente: BCRP

Según el BCRP, al 14 de agosto de 2007 los índices general (IGBVL) y selectivo (ISBVL) de la Bolsa de Valores de Lima cayeron en 10,3% y 10,6%, respectivamente, con relación al cierre de julio. Este resultado fue producto de las menores cotizaciones de las acciones mineras, la caída de los precios de los metales y la caída de las principales bolsas mundiales. Cabe indicar que en lo que va del año, el IGBVL y el ISBVL registraron un crecimiento de 63% y 67,7%, respectivamente.

### Oferta pública primaria

Según la Comisión Nacional Supervisora de Empresas y Valores (Conasev), durante el mes de julio de 2007 la inscripción de emisiones por oferta pública primaria (OPP) en el Registro Público del Mercado de Valores (RPMV) alcanzó los 142 millones de dólares. En lo que va del año, el monto total de las 70 emisiones inscritas ascendió a 1.517,4 millones de dólares, registrando una reducción de 7,6% respecto a similar periodo del año anterior; los bonos corporativos fueron los valores con mayor participación (49,5%).

### Inscripciones y colocaciones de oferta pública primaria

Millones de dólares

	Emisiones inscritas			Emisiones colocadas		
	2006	Acumulado		2006	Acumulado	
		Ene-jul	Var %		Ene-jul	Var %
Acciones	0,0	130,3	8,6	0,0	13,5	1,5
B. arrendamiento financiero	211,0	159,0	10,5	61,0	59,6	6,5
B. corporativos	2.134,9	751,2	49,5	1.118,0	429,7	47,1
B. hipotecarios	70,0	0,0	0,0	0,0	15,0	1,6
B. de titulización	143,2	62,6	4,1	114,6	70,2	7,7
B. subordinados	0,0	107,4	7,1	0,0	54,7	6,0
Obligaciones corto plazo	316,8	229,8	15,1	175,3	202,7	22,2
Certific. depósito negoc.	207,7	77,2	5,1	96,5	66,4	7,3
<b>Total</b>	<b>3.083,6</b>	<b>1.517,4</b>		<b>1.565,3</b>	<b>911,8</b>	<b>100,0</b>
Proporción 2007/2006		47,9%				
Programas de emisión	3.075,7	1.474,7				

Fuente: Reporte Mensual del Mercado de Valores, julio 2007.

Elaboración: Gerencia de Investigación y Desarrollo de la CONASEV.

Por otro lado, durante el mes de julio las colocaciones de emisiones de valores a través de la OPP alcanzaron un saldo de 117,3 millones de dólares. Así, durante el periodo enero-julio de 2007 el financiamiento a través del mercado público de valores alcanzó un saldo de 911,8 millones de dólares, registrando un crecimiento de 2,8% con respecto a similar periodo de 2006. Cabe indicar que para el periodo analizado las colocaciones de valores denominados en nuevos soles representaron 61,5% del total colocado.

## sector público

### Operaciones del gobierno central

#### Operaciones del gobierno central

Millones de nuevos soles

	2007				Acumulado	
	Mar	Abr	May	Jun	Ene-jun 2007	Var. real %
						2007/2006
Ingresos corrientes	4.669	7.971	5.149	4.625	30.889	14,7
Gastos no financieros	3.334	3.477	3.582	6.559	23.102	26,2
Ingresos de capital	8	25	9	27	146	-21,0
<b>Resultado primario</b>	<b>1.343</b>	<b>4.518</b>	<b>1.576</b>	<b>-1.907</b>	<b>7.933</b>	
Intereses	255	180	515	466	2.698	2,7
<b>Resultado económico</b>	<b>1.088</b>	<b>4.338</b>	<b>1.061</b>	<b>-2.373</b>	<b>5.235</b>	

Fuente: BCRP

Según el BCRP, al primer semestre de 2007, el resultado económico del gobierno central registró un saldo positivo de 5.235 millones de nuevos soles, resultado que es menor en 948 millones de nuevos soles con respecto al registrado para el mismo periodo en el año 2006. Este resultado es producto de los mayores gastos no financieros (26,2%) debido a la transferencia por canon minero efectuada en junio. Los ingresos de capital, por su parte, presentaron una reducción real de 21%.

### Gasto fiscal

#### Gastos fiscales

Millones de nuevos soles

	2007				Acumulado	
	Mar	Abr	May	Jun	Ene-jun 2007	Var. real %
						2007/2006
<b>Gastos no financieros</b>	<b>3.334</b>	<b>3.477</b>	<b>3.582</b>	<b>6.559</b>	<b>23.102</b>	<b>26,2</b>
<b>Corrientes</b>	<b>3.042</b>	<b>3.151</b>	<b>3.177</b>	<b>6.107</b>	<b>21.345</b>	<b>27,7</b>
<b>no financieros</b>						
Remuneraciones	975	1.006	1.044	1.023	6.208	5,2
Bienes y servicios	749	882	890	761	4.415	0,1
Transferencias <sup>1/</sup>	1.319	1.263	1.244	4.323	10.721	67,7
<b>Gastos de capital</b>	<b>292</b>	<b>326</b>	<b>405</b>	<b>452</b>	<b>1.757</b>	<b>10,0</b>

Fuente: BCRP

<sup>1/</sup> Incluye pensiones, ONP, Fonahpu, Foncomun, Canon y otros.

Al primer semestre de 2007, según el BCRP, los gastos no financieros del gobierno central acumularon 23.102 millones de nuevos soles, presentando un incremento de 26,2% en términos reales con respecto al mismo periodo del año anterior. Este resultado se debió al incremento de los gastos corrientes (27,7%) debido a que, en el mes de junio, se transfirió la totalidad de canon