

# ANÁLISIS ECONÓMICO Y SOCIAL



FOTOGRAFÍA: MAURICIO ZOLEZZI

COORDINACIÓN:  
HUMBERTO ORTIZ RUIZ

COLABORADORES:  
LADY SARITA BALTAZAR, HENRY CAMPOS, MILAGROS DEZA,  
MARÍA CECILIA DEZA, JOSÉ LUIS MONTALVO, PABLO NAVARRETE,  
IRINA VALENZUELA, GIANNINA VACCARO, RAQUEL YAMUJAR

## 1. SITUACIÓN ECONÓMICA NACIONAL

- Sector real
- Indicadores indirectos del nivel de actividad
- Empleo
- Sector monetario y bancario
- Mercado de renta fija y renta variable

## 2. SECTOR PÚBLICO

## 3. SECTOR EXTERNO

## 1. SITUACIÓN ECONÓMICA NACIONAL

### SECTOR REAL

Según el Instituto Nacional de Estadística e Informática (INEI), en enero de 2009 el producto nacional creció en 3,1%, la tasa más baja desde junio de 2004, registrando 91 meses de crecimiento continuo. Dicho crecimiento fue resultado del incremento de la producción en la mayoría de sectores económicos que contrarrestaron la menor producción de los sectores pesca, agricultura y manufactura.

El menor ritmo de crecimiento se debió a la contracción de las exportaciones de productos tradicionales

CUADRO 1  
PRODUCTO BRUTO INTERNO (PBI)  
EN VARIACIONES PORCENTUALES

	Mensual 1/	Acumulada 2/	Anualizada 3/
Agosto 08	8,9	9,9	9,9
Septiembre	9,9	10,1	10,0
Octubre	8,7	9,9	9,8
Noviembre	5,1	9,5	9,5
Diciembre	4,9	9,8	9,8
<b>Enero 09</b>	<b>3,1</b>	<b>3,1</b>	<b>9,2</b>

Fuente: INEI

1/ Respecto a similar mes del año anterior.

2/ Respecto a similar periodo del año anterior.

3/ Últimos 12 meses respecto a similar periodo del año anterior.

Nota: estimación basada en el índice mensual de la producción nacional.

(-43,2%) y no tradicionales (-25,4%). El dinamismo de la producción se basó en el crecimiento de la demanda interna, resaltando el mayor consumo privado reflejado en las mayores ventas de autos nuevos ligeros (8,1%) y en el crecimiento del crédito de consumo (21,2%).

CUADRO 2

PBI POR SECTORES  
EN VARIACIONES PORCENTUALES

Sectores	2008-2007				
	Sept	Oct	Nov	Dic	Ene 09-08
Agropecuario	4,7	6,9	4,2	3,7	-1,5
Pesca	23,8	16,0	-8,8	5,2	-21,1
Minería e hidrocarburos	5,4	4,6	12,4	3,4	10,7
Manufactura	9,0	4,5	1,3	3,8	-2,7
Electricidad y agua	10,2	7,8	4,5	2,9	3,5
Construcción	19,7	11,9	10,2	10,3	4,5
Comercio	16,3	13,3	6,7	4,2	2,5
Otros servicios 1/	7,4	9,2	4,1	3,9	6,0
Derechos a la importación y otros impuestos	12,1	9,3	7,4	10,8	2,3
PBI	9,9	8,7	5,1	4,9	3,1

Fuente: INEI

1/ Incluye servicios gubernamentales y otros servicios.

El sector que más creció fue otros servicios (6%), destacando el dinamismo de los servicios gubernamentales (9,7%) y del subsector transporte y comunicaciones (1,3%); mientras que el sector pesca experimentó la mayor contracción (21,1%) debido al menor desembarque de especies destinadas a la elaboración de congelado, enlatado y curado. Por otro lado, los sectores que aportaron con 2,8% al crecimiento de enero fueron otros servicios (2,2%) y minería e hidrocarburos (0,6%).

## AGROPECUARIO

CUADRO 3

PRODUCCIÓN DEL SECTOR AGROPECUARIO  
EN VARIACIONES PORCENTUALES

	2008-2007				
	Sept	Oct	Nov	Dic	Ene 09-08
<b>Agropecuario</b>	<b>4,7</b>	<b>6,9</b>	<b>4,2</b>	<b>3,7</b>	<b>-1,5</b>
<b>Agrícola</b>	<b>4,2</b>	<b>6,9</b>	<b>0,4</b>	<b>-0,1</b>	<b>-6,3</b>
Caña de azúcar	16,1	10,0	16,1	9,9	10,2
Café	-22,0	-3,5	24,5	15,4	-29,0
Arroz cáscara	8,2	14,6	16,2	55,1	-20,0
Papa	-0,3	-2,3	-7,9	-5,4	-18,3
Espárrago	12,5	17,1	-3,4	-22,9	-11,2
Maíz amarillo duro	8,2	-8,1	-12,8	40,5	5,8
Algodón	-26,1	-	-70,0	49,4	-61,7
<b>Pecuario</b>	<b>5,1</b>	<b>6,8</b>	<b>8,8</b>	<b>8,2</b>	<b>4,5</b>
Aves	9,4	13,7	19,2	17,9	8,1
Leche fresca	6,9	6,0	3,9	6,9	5,3

Fuente: INEI

Según el INEI, en enero de 2009 la producción agropecuaria registró un caída de 1,5% respecto a enero

de 2008. Este comportamiento fue el resultado de la importante caída de la producción agrícola (-6,3%) que fue contrarrestada en parte por el crecimiento del sector pecuario (4,5%). La contracción del subsector agrícola se explicó por la menor producción de papa, arroz cáscara, algodón rama, espárrago, mango, entre otros, debido a condiciones climáticas poco favorables y a las menores superficies cosechadas de algunos cultivos por el incremento del costo de los fertilizantes en el 2008 y que afectó a la campaña agrícola 2008-2009.

Por otro lado, el crecimiento del subsector pecuario se sustentó en la mayor producción de aves debido a la colocación de pollos BB en las granjas a nivel nacional, en noviembre pasado, y por la mayor producción de las gallinas ponedoras. Asimismo, se registró un aumento de producción de leche fresca, debido al mayor rendimiento promedio por cabeza y mayor número de vacas en ordeño.

## PESCA

CUADRO 4

PRODUCCIÓN DEL SECTOR PESCA  
EN VARIACIONES PORCENTUALES

	2008-2007				
	Sept	Oct	Nov	Dic	Ene 09-08
<b>Consumo directo</b>	<b>31,0</b>	<b>17,2</b>	<b>-1,5</b>	<b>-1,5</b>	<b>-20,9</b>
Congelado	64,6	21,4	-13,7	-35,3	-35,5
Enlatado	53,0	-29,7	-16,3	-61,1	-34,4
Fresco	-4,3	20,7	28,3	56,1	3,5
Curado <sup>1/</sup>	0,5	7,7	-53,6	41,2	-42,7
<b>Consumo indirecto</b>	<b>-80,0</b>	<b>287,4</b>	<b>-16,4</b>	<b>16,7</b>	<b>-37,2</b>
Anchoveta	-80,0	278,0	-16,4	16,7	-37,0
Otras especies	-	-	-	-	-
<b>Pesca continental</b>	<b>-13,3</b>	<b>-15,7</b>	<b>-9,2</b>	<b>-5,4</b>	<b>-0,3</b>
<b>Total</b>	<b>23,8</b>	<b>16,0</b>	<b>-8,8</b>	<b>5,2</b>	<b>-21,1</b>

Fuente: INEI

1/ El curado hace referencia a los procesos para preservar o dar sabor a la carne de pescado añadiendo una combinación de sal, azúcar y nitrato o nitrito. Ejemplo: pescado salado.

Según el INEI, en enero de 2009 la caída de la producción pesquera (-21,1%) se debió a la menor captura de especies destinadas al consumo directo (-20,9%) y al consumo indirecto (-37,2%). El menor desembarque de especies para el consumo directo fue producto de anomalías oceanográficas y climatológicas que generaron la menor disponibilidad de pota y jurel. La contracción de la pesca de especies destinadas a la industria se debió a la menor captura de anchoveta (-37%). Al respecto, durante enero continuó la veda de anchoveta decretada por el Ministerio de la Producción (PRODUCE) a partir de diciembre de 2008.

## MINERÍA E HIDROCARBUROS

CUADRO 5  
PRODUCCIÓN DEL SECTOR MINERÍA E HIDROCARBUROS  
EN VARIACIONES PORCENTUALES

	2008-2007				
	Sept	Oct	Nov	Dic	Ene 09-08
<b>Minería e hidrocarburos</b>	<b>5,4</b>	<b>4,6</b>	<b>12,4</b>	<b>3,4</b>	<b>10,7</b>
<b>Minería</b>	<b>4,7</b>	<b>2,7</b>	<b>10,9</b>	<b>1,4</b>	<b>7,9</b>
Cobre	2,1	-5,3	18,6	5,2	27,6
Zinc	11,7	10,7	20,7	25,3	5,2
Oro	6,6	9,1	1,6	-14,9	-4,0
Plata	-3,5	-2,7	11,5	15,2	9,0
Hierro	-1,9	-5,9	-7,8	3,7	-14,1
Plomo	6,2	5,8	6,9	7,0	-4,3
<b>Hidrocarburos</b>	<b>11,9</b>	<b>21,3</b>	<b>25,3</b>	<b>21,9</b>	<b>36,5</b>
Petróleo crudo	8,1	23,0	29,0	24,2	38,1
Gas natural	24,1	15,7	14,2	14,3	30,2

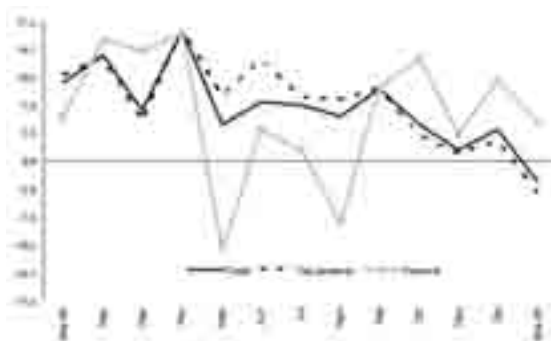
Fuente: INEI

De acuerdo con el INEI, en enero de 2009 la producción del sector minería e hidrocarburos aumentó en 10,7% debido al crecimiento de la producción minera (7,9%) y de hidrocarburos (36,5%). La actividad minero metálica se vio favorecida por la mayor producción de cobre (27,6%), zinc (5,2%) y plata (9,0%); contrarrestada por la reducción en la producción de oro (-4,0%), hierro (-14,1%) y plomo (-4,3%). Las exportaciones de los minerales registraron una caída de 41,4% en términos nominales, continuando así la evolución negativa por cuarto mes consecutivo, debido al contexto recesivo ocasionado por la crisis internacional. Sin embargo, en enero hubo un alza generalizada del precio de los minerales a diferencia de los meses anteriores, lo cual se debió a la mayor demanda por parte de China.

La mayor producción de hidrocarburos se explicó por el incremento de la producción de petróleo crudo y líquidos de gas natural (38,1%), y de gas natural (30,2%), explicado principalmente por la mayor extracción de Pluspetrol Perú Corporation en los lotes 56 y 88 para los primeros, y en Camisea para el segundo. El crecimiento en la extracción de gas natural se sustentó en la mayor demanda industrial, residencial, automotriz y de generación de electricidad.

## MANUFACTURA

GRÁFICO 1  
EVOLUCIÓN DE LA PRODUCCIÓN MANUFACTURERA  
VARIACIONES PORCENTUALES ANUALIZADAS



Fuente: Ministerio de la Producción

Según el INEI, en enero de 2009 el sector manufacturero se contrajo en 2,7% debido a la caída en el subsector fabril no primario (-4,1%) contrarrestado por el incremento del subsector fabril primario (4,9%).

En el subsector no primario, la producción de bienes intermedios se contrajo en -4,8%, destacando la menor producción de las industrias básicas de hierro y acero (-57,0%), sustancias químicas básicas (-28,2%), hilatura de fibras textiles (-20,5%) y productos plásticos (-8,8%); bienes de consumo en 3,2%, destacando la reducción de la producción de tejidos y artículos de punto y gancho (-32,4%), prendas de vestir (-21,7%) y la elaboración de frutas, legumbres y hortalizas (-17,4%) debido a la menor demanda externa; y bienes de capital en -23,3%, debido a la reducción en la producción maquinaria para minas, canteras y construcción (-67,2%) y en motores, generadores y transformadores eléctricos (-27,2%).

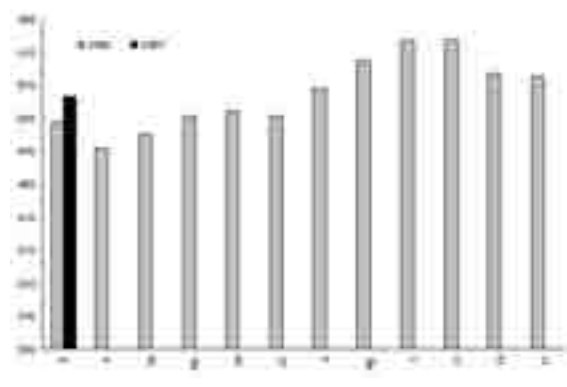
El incremento en la actividad fabril primaria se sustentó en el mayor procesamiento de la industria de productos de refinación de petróleo (36,5%), carne y productos cárnicos (5,6%) y refinación de azúcar (2,0%); contrariamente, la industria de harina y conserva de pescado se contrajo en 22,4% y la de metales preciosos y no ferrosos en 0,3%.

## INDICADORES INDIRECTOS DEL NIVEL DE ACTIVIDAD

### VENTA DE CEMENTO

Según la Asociación de Productores de Cemento (ASOCEM), en enero de 2009 el despacho local de cemento registró un incremento en 5,7% con respecto a enero de 2008 debido a la mayor demanda del sector construcción.

GRÁFICO 2  
VENTAS TOTALES DE CEMENTO  
EN MILES DE TM



Fuente: ASOCEM

### PRODUCCIÓN DE ENERGÍA

De acuerdo con el Comité Económico del Sistema Interconectado Nacional (COES-SINAC), durante enero y febrero de 2009 la producción total acumulada de energía aumentó en 0,9% con respecto al año anterior, destacando la mayor producción de la generadora EDEGEL (10,8%). Por otro lado, las generadoras ELECTROPERÚ S. A. y Energía del Sur S. A. disminuyeron su producción en 2% y 2,4%, respectivamente.

CUADRO 6  
PRODUCCIÓN DE ENERGÍA POR EMPRESA

Empresa	Enero - febrero		Var. %	Participación (%)
	2008	2009		
EDEGEL S. A. A.	1.338,7	1.483,6	10,8	30,7
ELECTROPERÚ S. A.	1.231,8	1.207,3	-2,0	25,0
Energía del Sur S. A.	652,5	636,8	-2,4	13,2
EGENOR	478,0	445,4	-6,8	9,2
Otros	1.091,0	1.060,7	-2,8	21,9
<b>Producción total GWh</b>	<b>4.792,0</b>	<b>4.833,8</b>	<b>0,9</b>	<b>100,0</b>

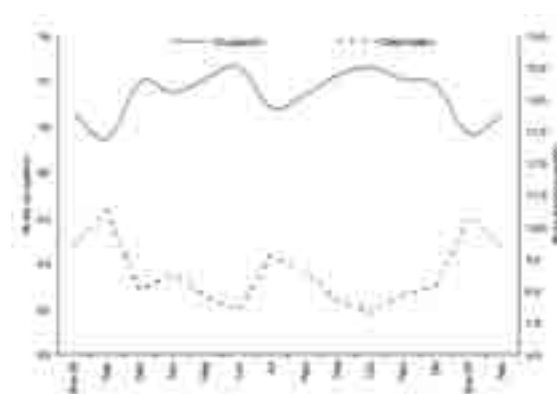
Fuente: COES y SINAC

En febrero de 2009, la producción de energía disminuyó en 1,67% con respecto a febrero de 2008. Dicha disminución se debió a la caída de la producción hidráulica (-3,56%), compensada en parte por el aumento de la producción térmica (3,12%).

### EMPLEO

Según la Encuesta Nacional de Variación Mensual de Empleo en Empresas de 10 y más Trabajadores del sector privado (ENVME), en enero de 2009 el empleo urbano a nivel nacional se incrementó en 5,2% con respecto a enero de 2008. En Lima Metropolitana el empleo creció en 5,5%, mientras que en el resto de ciudades urbanas creció en 3,5%. El empleo creció en la mayoría de ciudades, a excepción de Cajamarca (-8,97%), Chachapoyas (-17,82%), Chimbote (-0,13%), Pasco (-18,85%), Sullana (-32,92%) y Talara (-0,57%)

GRÁFICO 3  
TASA DE OCUPACIÓN Y DE DESEMPLEO EN LIMA METROPOLITANA  
PEA OCUPADA Y DESEMPLEADA SOBRE PEA TOTAL



Fuente: EPE e INEI

Según la Encuesta Permanente de Empleo (EPE), en febrero de 2009, la población económicamente activa (PEA) ocupada de 14 y más años de edad en Lima Metropolitana alcanzó los 4.478,2 millones de personas con lo cual se registró una tasa de ocupación –ratio entre PEA ocupada y PEA total– de 90,6%, cifra superior en 1,14% con respecto a la registrada en enero de 2008. Asimismo, se observó una mejora en la calidad del empleo en la medida que la tasa de empleo adecuado –adecuadamente empleados<sup>1</sup> entre PEA– se

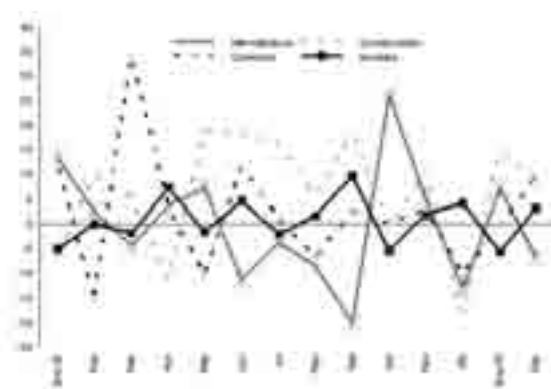
1 Número de personas que laboran un número de horas a la semana igual o mayor a 35 y que tienen un ingreso por encima del mínimo referencial, y personas que laboran menos de 35 pero que no desean trabajar más horas.

incrementó en 4,2% y la tasa de subempleo –personas subempleadas<sup>2</sup> entre PEA– mostró una reducción de -1,7%.

## EMPLEO POR SECTORES

Según la ENVME, durante enero de 2009, el empleo urbano se incrementó en los sectores de comercio (9,4%) y servicios (9,6%) que contrarrestaron la caída de la industria manufacturera (-2,4%).

GRÁFICO 4  
EMPLEO POR SECTOR ECONÓMICO  
VARIACIONES PORCENTUALES ANUALIZADAS<sup>1/</sup>



Fuente: EPE e INEI

<sup>1/</sup> El sector servicios incluye actividades como restaurantes y hoteles, transportes y comunicaciones, sector público, etcétera

Según la EPE, en febrero el empleo en Lima Metropolitana se contrajo en los sectores manufactura (-6,6%) y otros (-7,4%); mientras que el empleo creció en los sectores de comercio (9,3%) y servicios (3,1%).

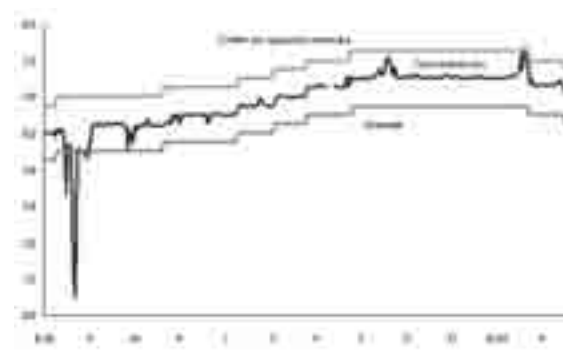
## SECTOR MONETARIO Y BANCARIO

### TASA DE INTERÉS

Según el Banco Central de Reserva del Perú (BCRP), el promedio de la tasa de interés interbancaria, al 10 de marzo, se ubicó en 6,17%, resultado inferior al promedio registrado en febrero (6,44%) y enero (6,55%).

2 Compuesta por subempleo por ingresos, que vienen a ser las personas que trabajan 35 horas o más y perciben un ingreso por debajo del mínimo referencial; y subempleo por horas, que son las personas que trabajan menos de 35 horas por causas involuntarias.

GRÁFICO 5  
CORREDOR DE TASAS DE INTERÉS REFERENCIAL  
PUNTOS PORCENTUALES



Fuente: BCRP

En los dos últimos meses, el BCRP redujo la tasa de interés de referencia de la política monetaria de 6,50% a 6,25% a inicios de febrero y a 6% a inicios de marzo, ante las menores presiones inflacionarias. Actualmente, las tasas de créditos de regulación monetaria y depósitos overnight se encuentran en 6,75% y 5,25%, respectivamente.

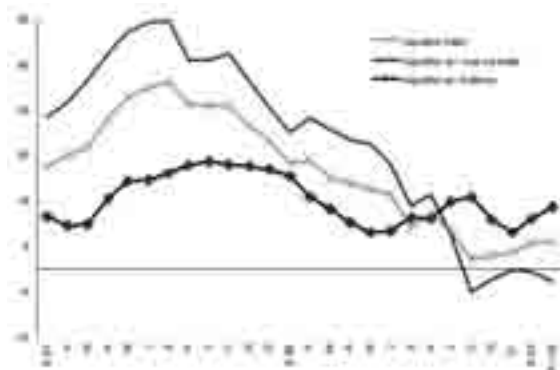
### LIQUIDEZ Y EMISIÓN PRIMARIA

Según el BCRP, al 15 de febrero, la liquidez total del sistema financiero<sup>3</sup> alcanzó un saldo de 165.162 millones de nuevos soles, registrando un crecimiento de 1,2%. Asimismo, la liquidez en moneda nacional de las sociedades de depósito<sup>4</sup> alcanzó un saldo de 55.072 millones de nuevos soles, lo que equivale a un reducción mensual de 1,4% y un crecimiento anual de 16,2%; mientras que la liquidez en moneda extranjera aumentó ligeramente un 0,6% con respecto al mes anterior, registrando un saldo de 15.581 millones de dólares.

3 Según el BCRP, el sistema financiero peruano está compuesto por las sociedades de depósitos y otras sociedades financieras. Las sociedades de depósito se definen más adelante. Las otras sociedades financieras están compuestas por los fondos mutuos, COFIDE, las compañías de seguros, las empresas de arrendamiento financiero, los fondos de pensiones, las EDPYMES y el Fondo MIVIVIENDA (a partir de enero de 2006).

4 Las sociedades de depósito son instituciones financieras autorizadas a captar depósitos. Están constituidas por las siguientes instituciones: el Banco Central, el Banco de la Nación, empresas bancarias, el Banco Agropecuario, la banca de fomento en liquidación, empresas financieras, cooperativas de ahorro y crédito, cajas municipales y cajas rurales.

GRÁFICO 6  
EVOLUCIÓN DE LA LIQUIDEZ DEL SISTEMA FINANCIERO  
VARIACIONES PORCENTUALES ANUALIZADAS



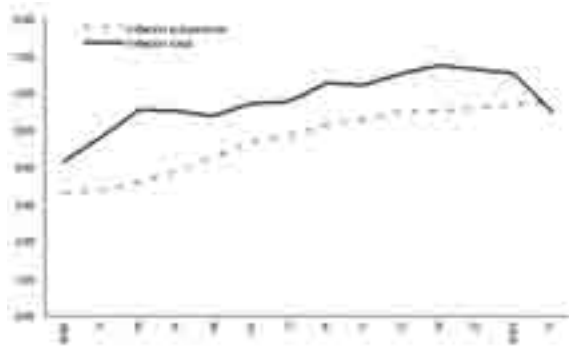
Fuente: BCRP

Al 15 de febrero, el saldo de la emisión primaria fue de 20.024 millones de nuevos soles, registrándose una disminución mensual de 2,6% y una variación anual de 0,9%.

## INFLACIÓN

Según el INEI, en febrero de 2009 el índice de precios al consumidor (IPC) de Lima Metropolitana fue de -0,07%. Esta tasa negativa no se observaba desde noviembre de 2006. Asimismo, la inflación acumulada en los últimos 12 meses fue de 5,49%, con una tasa promedio mensual de 0,45%, mientras que la inflación acumulada de los dos primeros meses del año fue de 0,03%.

GRÁFICO 7  
INFLACIÓN E INFLACIÓN SUBYACENTE  
VARIACIONES PORCENTUALES DE LOS ÚLTIMOS 12 MESES



Fuentes: INEI y BCRP

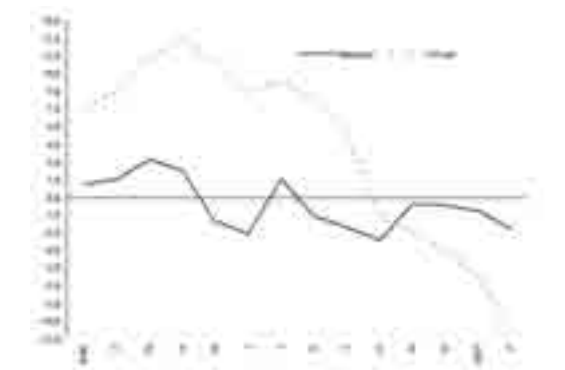
De acuerdo con el INEI, en el resultado de febrero destaca el comportamiento de dos grandes grupos de consumo: de vivienda, combustibles y electricidad con (-1,50%), debido a los menores precios de combustibles para el hogar en -6,0% (kerosene en -9,0% y gas propano en -1,4%) contrarrestados en parte por el incremento de las tarifas eléctricas en 1,4%; y transportes y comunicaciones (-1,27%), producto de la reducción de precios de los combustibles para el transporte en -10,9% (gasolina en -11,0% y petróleo en -8,9%) y servicio de telefonía pública en -5,3% y larga distancia nacional en -0,4%.

La inflación subyacente –que excluye los rubros más volátiles de la canasta de consumo y representa la tendencia de la inflación– presentó una variación de 0,46% en febrero, con lo cual se registra una inflación acumulada de 12 meses de 5,77%. Por otro lado, la inflación no subyacente –que se halla sujeta a variaciones estacionales– presentó una variación de -0,78% en febrero y una inflación acumulada de 12 meses de 5,13%. La inflación importada del mes –que comprende bienes cuyos precios dependen principalmente de las cotizaciones internacionales– fue de -3,04%, con lo cual se presenta una inflación acumulada de 12 meses de -4,52%.

## TIPO DE CAMBIO

De acuerdo con el BCRP, el tipo de cambio promedio bancario en febrero fue de 3,24 nuevo soles por dólar, depreciándose en 2,70% con respecto al mes anterior. Durante dicho mes, a fin de evitar la volatilidad del tipo de cambio, el BCRP continuó con su intervención en el mercado cambiario mediante la venta de divisas con el propósito de contener las presiones depreciatorias.

GRÁFICO 8  
TASA DE APRECIACIÓN DEL NUEVO SOL  
VARIACIÓN PORCENTUAL DEL TIPO DE CAMBIO NOMINAL BANCARIO (PROMEDIO COMPRA-VENTA)

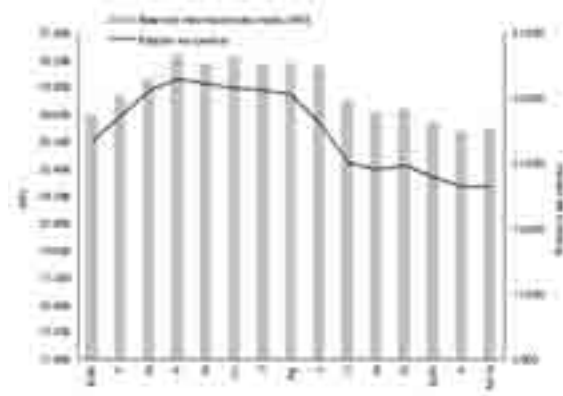


Fuente: BCRP

En febrero, el tipo de cambio real bilateral –que considera la inflación de Estados Unidos– ha presentado un incremento de 3,1% en relación con enero. Por otro lado, el tipo de cambio real multilateral –que toma como referencia la evolución de las monedas de nuestros principales socios comerciales– se ha incrementado en 1,9% respecto al mes anterior.

## RESERVAS INTERNACIONALES

GRÁFICO 9  
RESERVAS INTERNACIONALES NETAS Y POSICIÓN DE CAMBIO  
EN MILLONES DE DÓLARES



Fuente: BCRP

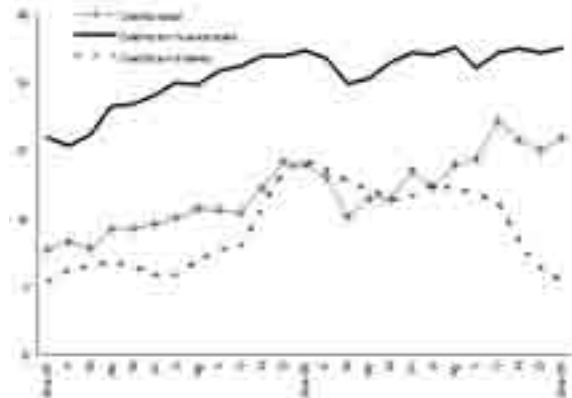
Según el BCRP, al 10 de marzo de 2009, las reservas internacionales netas (RIN) alcanzaron los 29.569 millones de dólares, monto equivalente a 13 meses de importaciones, 4,5 veces la emisión primaria y 1,5 veces la deuda pública externa. Dicho monto fue superior en 157 millones de dólares al registrado en el cierre de febrero. Por otro lado, al 10 de marzo, la posición de cambio de las RIN fue de 19.744 millones de dólares, monto inferior en 83 millones de dólares al del cierre del mes anterior.



FOTOGRAFÍA: MANUEL JESÚS ALEJOS

## CRÉDITOS

GRÁFICO 10  
EVOLUCIÓN DEL CRÉDITO DEL SISTEMA FINANCIERO AL SECTOR PRIVADO<sup>1/</sup>  
VARIACIONES PORCENTUALES ANUALIZADAS

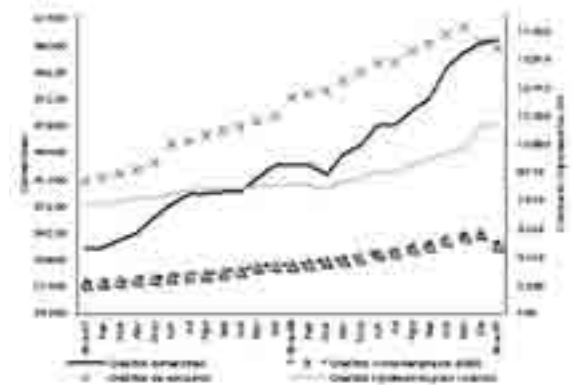


Fuente: BCRP

<sup>1/</sup> Ajustado. Se descuentan las inversiones en acciones y las primas por cobrar de inversionistas institucionales al crédito total al sector privado.

Según el BCRP, al 27 de febrero, el crédito al sector privado de las sociedades de depósito –que comprende el total de colocaciones e inversiones que dichas instituciones realizan a empresas y hogares domiciliados en el país– aumentó en 1,6% con respecto al mes anterior, producto del mayor crecimiento del crédito en moneda nacional (2,2%) contrarrestado por la caída en los créditos en moneda extranjera (-0,3%).

GRÁFICO 11  
EVOLUCIÓN DEL CRÉDITO DIRECTO POR TIPO DE CRÉDITO  
MILLONES DE NUEVOS SOLES



Fuente: SBS

Según la Superintendencia de Banca y Seguros (SBS), el crédito directo se redujo en 0,5 millones de nuevos soles entre diciembre de 2008 y enero de 2009. Esta reducción se debió principalmente a las menores colocaciones en créditos a las microempresas y créditos

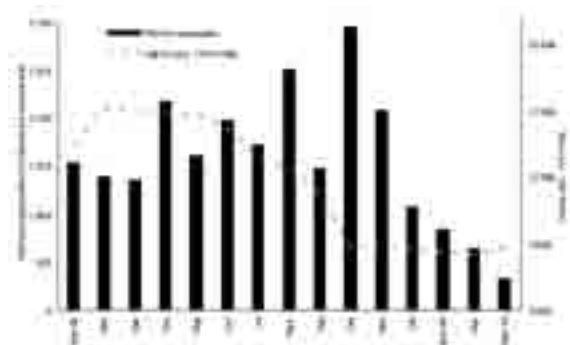
de consumo por -0,6 y -0,3 millones, respectivamente. Por otro lado, los créditos comerciales e hipotecarios aumentaron ligeramente en 0,4 y 0,09 millones, respectivamente.

## MERCADO DE RENTA FIJA Y RENTA VARIABLE

### ÍNDICES BURSÁTILES

GRÁFICO 12

INDICADORES BURSÁTILES



Fuente: BCRP

A la palabra «Índice» que aparece en el extremo derecho del gráfico hay que ponerle tilde en la l.

Según el BCRP, al 10 de marzo, se produjo un aumento tanto del índice general (IG) como del índice selectivo (IS) de la Bolsa de Valores de Lima (BVL). En el caso del IG, aumentó en 7,0% respecto al cierre de febrero, mientras que el IS –el cual mide las cotizaciones de las 15 acciones más representativas de la BVL– lo hizo en 8,3%. El BCRP señala que, en lo que va de marzo, la evolución de indicadores bursátiles se debe a las mejoras en las bolsas mundiales, las cuales se reflejan en el incremento de las cotizaciones de las acciones mineras e industriales.

Por otro lado, al 10 de marzo, se han negociado 349 millones de nuevos soles, lo cual representa un 48% menos del monto negociado a fin del mes anterior.

### OFERTA PÚBLICA PRIMARIA

Según la Comisión Nacional Supervisor de Empresas y Valores (CONASEV), la inscripción de emisiones por oferta pública primaria (OPP) en el Registro Público del Mercado de Valores (RPMV) alcanzó los 558,31 millones de dólares en febrero de 2009, lo que representó un incremento de 191,2% respecto a similar período del año pasado.

CUADRO 7

INSCRIPCIONES Y COLOCACIONES DE OFERTA PÚBLICA PRIMARIA  
MILLONES DE DÓLARES

	Emisiones inscritas			Emisiones colocadas		
	Ene-feb 2008	Ene-feb 2008	Part. % 2009	Ene-feb 2008	Ene-feb 2008	Part. % 2009
Acciones	0,0	0,0	0,0	0,0	0,0	0,0
B. arrendamiento financiero	799,5	263,0	22,0	283,7	0,0	0,0
B. corporativos	3.139,0	639,8	53,5	730,7	68,9	39,1
B. hipotecarios	110,0	0,0	0,0	0,0	0,0	0,0
B. de titulación	70,5	19,0	1,6	32,9	0,0	0,0
B. subordinados	268,5	150,0	12,5	129,1	50,0	28,3
Instrumentos de corto plazo	222,5	0,0	0,0	150,1	34,4	19,5
Certific. depósito negoc.	101,8	124,8	10,4	85,1	23,1	13,1
ICP: titulado	100,0	0,0	0,0	0,0	0,0	0,0
<b>Total</b>	<b>4.811,8</b>	<b>1.196,6</b>	<b>100,0</b>	<b>1.411,5</b>	<b>176,4</b>	<b>100,0</b>
Proporción 2009-2008			0,26			
Programas de emisión	2.428,3	634,5				

Fuente: Reporte Mensual del Mercado de Valores, febrero de 2009  
Elaboración: Gerencia de Investigación y Desarrollo de la CONASEV

Según la CONASEV, entre las emisiones inscritas durante febrero, destacaron la cuarta emisión del primer programa de bonos subordinados del Banco de Crédito por 150 millones de dólares; la tercera y cuarta emisión del cuarto programa de instrumentos de corto plazo de Alicorp S. A. A. (cada una por 70 millones de dólares).

## 2. SECTOR PÚBLICO

### OPERACIONES DEL GOBIERNO CENTRAL

CUADRO 8

OPERACIONES DEL GOBIERNO CENTRAL  
MILLONES DE NUEVOS SOLES

	2008			2009	Acumulado al mes de enero		Variación real 2009-2008	
	Oct	Nov	Dic	Ene	2008	2009	Mes	Acum.
Ingresos corrientes	5.714	4.819	5.230	5.416	5.970	5.416	-14,8	-14,8
Gastos no financieros	4.678	3.953	6.680	3.866	3.015	3.866	20,4	20,4
Ingresos de capital	55	4	21	17	63	17	-74,6	-74,6
<b>Resultado primario</b>	<b>1.090</b>	<b>871</b>	<b>-1.429</b>	<b>1.567</b>	<b>3.018</b>	<b>1.567</b>		
Intereses	536	299	295	333	408	333	-23,3	-23,3
<b>Resultado económico</b>	<b>555</b>	<b>572</b>	<b>-1.724</b>	<b>1.234</b>	<b>2.611</b>	<b>1.234</b>		

Fuente: BCRP

Según el BCRP, a enero de 2009, el resultado económico del gobierno central registró un saldo positivo de 1.234 millones de nuevos soles, 1.377 millones de nuevos soles menor al alcanzado en enero de 2008. Este resultado se debió al mayor gasto no financiero (20,4%) y los menores ingresos corrientes (-14,8%).

## GASTO FISCAL

CUADRO 9  
GASTOS FISCALES  
MILLONES DE NUEVOS SOLES

	2008			2009		Acumulado al mes de enero		Variación real 2009-2008	
	Oct	Nov	Dic	Ene	2008	2009	Mes	Acum.	
<b>Gastos no financieros</b>	<b>4.662</b>	<b>3.953</b>	<b>6.680</b>	<b>3.866</b>	<b>3.015</b>	<b>3.866</b>	<b>20,4</b>	<b>20,4</b>	
<b>Corrientes</b>	<b>3.623</b>	<b>3.213</b>	<b>4.650</b>	<b>3.704</b>	<b>2.908</b>	<b>3.704</b>	<b>19,6</b>	<b>19,6</b>	
Remuneraciones	1.123	1.112	1.419	1.105	1.185	1.105	-12,4	-12,4	
Bienes y servicios	1.087	941	1.705	536	474	536	6,2	6,2	
Transferencias <sup>1/</sup>	1.414	1.159	1.525	2.063	1.250	2.063	55,0	55,0	
<b>Gastos de capital</b>	<b>1.038</b>	<b>740</b>	<b>2.030</b>	<b>162</b>	<b>106</b>	<b>162</b>	<b>43,0</b>	<b>43,0</b>	
Formación bruta de capital	761	664	1.579	121	99	121	14,7	14,7	
Otros	278	76	451	41	7	41	417,2	417,2	

Fuente: BCRP

1/ Incluye pensiones, ONP, Fonahpu, Foncomun, Canon y otros.

El dinamismo de los gastos no financieros del gobierno central se sustentó en los mayores gastos corrientes (19,6%) y de capital (43%). En cuanto a los gastos corrientes se destacan las mayores transferencias por pensiones (12,9%) y «otros» (157,3%), debido a los mayores recursos asignados al fondo de estabilización fiscal, y las mayores compras de bienes y servicios contrarrestados en parte por el menor gasto en remuneraciones. Adicionalmente, el gasto en formación bruta de capital (inversión pública) se incrementó en 11,6% debido a la mayor ejecución de los gobiernos regionales.

## INGRESOS CORRIENTES Y RECAUDACIÓN TRIBUTARIA

Según la Superintendencia Nacional de Administración Tributaria (SUNAT), los ingresos tributarios del gobierno central en enero ascendieron a 4.855 millones de nuevos soles, lo que significó una caída real de 9,5% con respecto a similar período del 2008. Este comportamiento estuvo determinado por la disminución de la recaudación por impuesto selectivo al consumo (-62,9), impuesto general a las ventas (-0,1%) e impuesto a la renta (-9,7%).

CUADRO 10  
INGRESOS TRIBUTARIOS DEL GOBIERNO CENTRAL  
EN MILLONES DE NUEVOS SOLES

	2008			2009		Acumulado al mes de enero		Variación real 2009-2008	
	Oct	Nov	Dic	Ene	2008	2009	Mes	Acum.	
Impuesto a la renta	1.910	1.554	1.608	1.932	2.008	1.932	-9,7	-9,7	
Impuesto general a las ventas	2.971	2.540	2.620	2.887	2.713	2.887	-0,1	-0,1	
Interno	1.335	1.316	1.366	1.774	1.485	1.774	12,1	12,1	
Externo	1.636	1.225	1.254	1.112	1.228	1.112	-14,9	-14,9	
Impuesto selectivo al consumo	211	294	453	177	449	177	-62,9	-62,9	
Otros ingresos tributarios	410	405	406	211	233	211	-14,9	-14,9	
Impuesto a la importación	186	177	184	140	141	140	-6,2	-6,2	
Devoluciones	-769	-723	-624	-493	-507	-493	-8,7	-8,7	
<b>Ingresos tributarios</b>	<b>4.918</b>	<b>4.248</b>	<b>4.648</b>	<b>4.855</b>	<b>5.037</b>	<b>4.855</b>	<b>-9,5</b>	<b>-9,5</b>	

Fuente: SUNAT

La caída en recaudación por impuesto a la renta (IR) fue resultado de la menor recaudación de pagos por primera (-15,4%) y tercera categorías (-26,8%), así como por la menor regularización de personas jurídicas (-13,2%). El menor ingreso por impuesto general a las ventas (IGV) se debió a la menor recaudación por IGV externo (-14,9%), producto del menor dinamismo de las importaciones de bienes intermedios y de consumo; y que fue contrarrestado en parte por la mayor recaudación de IGV interno (12,1%).

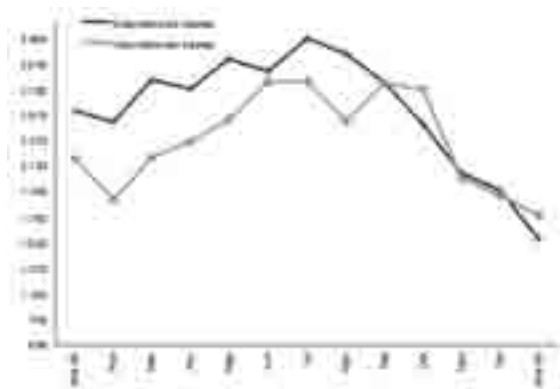
Los menores ingresos por impuesto selectivo al consumo (ISC) se debieron a la modificación de la forma de pago de este (de pagos a cuenta semanales a un solo pago mensual a partir de enero de 2009), aplicable tanto para los combustibles como para los otros productos sujetos a este tributo; mientras que la contracción por recaudación de otros ingresos (-14,9%) se explicó por los menores ingresos de la SUNAT por concepto de aplicación del impuesto temporal a los activos netos (ITAN), fraccionamientos y otros.

### 3. SECTOR EXTERNO

#### BALANZA COMERCIAL

Según el BCRP y la SUNAT, en enero de 2009 la balanza comercial registró un déficit de 176 millones de dólares. Dicho resultado se sustentó en la gran caída del valor de las exportaciones totales (-37,1%) que fue compensado en parte por la reducción de las importaciones totales (-19%) en menor magnitud.

GRÁFICO 13  
EXPORTACIONES E IMPORTACIONES TOTALES  
MILLONES DE DÓLARES



Fuentes: BCRP y SUNAT

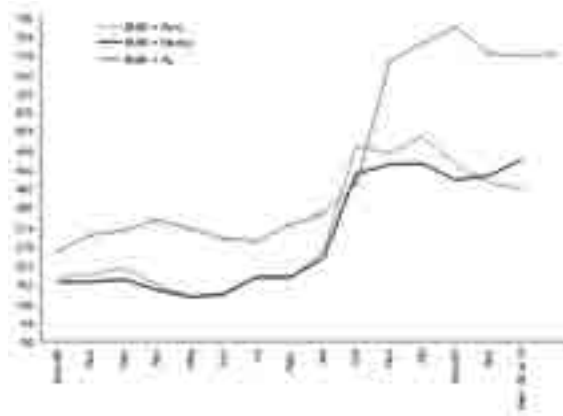
#### EXPORTACIONES E IMPORTACIONES

Según el BCRP y la SUNAT, en enero de 2009 la caída del valor de las exportaciones totales se sustentó en los menores precios (-26,1%) y la caída del volumen exportado (-14,8%). Las exportaciones tradicionales se contrajeron en -41,2% debido a las menores exportaciones de minerales (38,8%), productos pesqueros (38,7%), petróleo crudo y derivados (-66,2%), los cuales fueron contrarrestados en parte por las mayores exportaciones de productos agrícolas (23,7%). Las exportaciones no tradicionales se redujeron en 25,4%, resaltando las menores exportaciones de productos agropecuarios (-14,4%), textiles (-36,2%) y químicos (-14,8%).

En enero, el menor valor de las importaciones totales fue producto de los menores precios (-3,0%) y cantidades importadas (-16,5%). La contracción de las importaciones totales se debió a las menores importaciones de insumos (-42,6%) y bienes de consumo (-3,1%) que fueron contrarrestadas en parte por las mayores importaciones de bienes de capital (20,2%).

#### RIESGO PAÍS

GRÁFICO 14  
EVOLUCIÓN DEL RIESGO PAÍS  
RIESGO PAÍS MEDIDO POR EL SPREAD EMBI +



Fuente: Reuters

Según Reuters, el riesgo país, medido a través del spread Emerging Markets Bond Index Plus (EMBI +) Perú, al 10 de marzo de 2009 se situó en 399 puntos básicos (p. b.), siendo menor en 20 p. b. con respecto a febrero de 2008, y siguiendo el comportamiento de los países de la región. ■



FOTOGRAFÍA: MILUSKA SOKO