

**Serie**  
**Amenazas a la Seguridad:**  
**EL NARCOTRAFICO**

**Documento 12:**  
**Prensa oral y narcotráfico.**  
**Las radios locales en el VRAE**  
**y el Alto Huallaga**  
**(2004 – 2008)**



**IDEI**

INSTITUTO DE ESTUDIOS INTERNACIONALES

PONTIFICIA **UNIVERSIDAD CATÓLICA** DEL PERÚ

**Serie**  
**Amenazas a la Seguridad:**  
**EL NARCOTRÁFICO**

**Documento 12:**  
**Prensa oral y narcotráfico.**  
**Las radios locales en el VRAE**  
**y el Alto Huallaga**  
**(2004 – 2008)**

**Autor:**  
José Carlos Contreras



**IDEI**

INSTITUTO DE ESTUDIOS INTERNACIONALES

PONTIFICIA **UNIVERSIDAD CATÓLICA** DEL PERÚ

Instituto de Estudios Internacionales (IDEI)  
PONTIFICIA UNIVERSIDAD CATÓLICA DEL PERÚ  
Plaza Francia 1164, Lima 1 - Perú  
Tef. (51-1) 626-6170  
Fax: (51-1) 626-6176  
E-mail: [idei@pucp.edu.pe](mailto:idei@pucp.edu.pe)  
URL: [www.pucp.edu.pe/idei](http://www.pucp.edu.pe/idei)

Hecho en Depósito Legal en la Biblioteca Nacional del Perú.  
Registro N° 2010-14192

## ÍNDICE

---

|   |           |
|---|-----------|
| <b>1. Introducción.....</b>   | <b>5</b>  |
| <b>2. Objetivo y metodología .....</b>  | <b>7</b>  |
| 2.1. Objetivo, preguntas e hipótesis de partida .....   | 7         |
| 2.2. Metodología de investigación .....   | 8         |
| 2.3. Análisis cuantitativo de los mensajes radiales más aportes<br>cualitativos para profundizar la comprensión ..... | 9         |
| <b>3. Las radios locales.....</b>   | <b>11</b> |
| 3.1. Características y tendencias generales .....   | 11        |
| 3.2. La funcionalidad de los mensajes en relación al cultivo de coca .....  | 14        |
| 3.3. Los actores sociales aludidos .....  | 18        |
| 3.4. Posturas en la radio frente a los actores sociales en la zona .....  | 24        |
| <b>4. Conclusiones .....</b>  | <b>29</b> |
| <b>5. Bibliografía .....</b>  | <b>31</b> |



## 1. Introducción

---

La presente publicación tiene por objeto analizar los discursos e informaciones<sup>1</sup> que difunden las radios locales de las zonas cocaleras del VRAE y el Alto Huallaga respecto al cultivo de coca y las políticas de combate al narcotráfico, como la erradicación de cicales, su sustitución por productos alternativos, el control de insumos químicos y los programas de desarrollo alternativo.

La presencia del Estado peruano es débil en muchas áreas rurales del país. Sin embargo, en las zonas cocaleras existe un rechazo activo y explícito hacia éste que no se da en otras. Los intereses económicos de quienes lucran con el negocio ilícito de la cocaína hacen necesario este rechazo al Estado, como a todo lo que obstaculice su accionar. Esto se expresa en permanentes amenazas y frecuentes ataques a la Policía, el Ejército, proyectos de desarrollo alternativo de todo tipo, o a las autoridades formales (alcaldes, regidores, etc.) cuando éstas no se someten a los intereses del negocio ni resultan funcionales a sus fines.

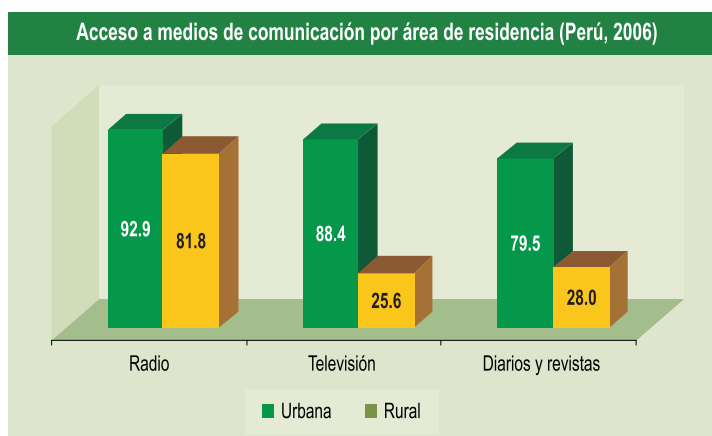
La radio y, en particular, las estaciones de radio locales con sede en ciudades intermedias o menores y cobertura, tienen un rol muy importante en el Perú rural, ya que son los medios de difusión de información con mayor llegada a la población. Ocurre que mientras en las zonas urbanas no existen diferencias muy grandes entre el acceso a radio, televisión y prensa escrita, en las zonas rurales esto cambia drásticamente. Como se observa en el siguiente gráfico, al año 2006, el 82% de los hogares rurales del Perú tenía acceso a radio, mientras que solo el 28 y 26% lo tenía a periódicos y televisión, respectivamente.<sup>2</sup> Esto se debe a que los aparatos de radio son los más baratos, fáciles de transportar y sencillos de usar con batería o pilas allí donde no hay energía eléctrica.

---

<sup>1</sup> Por “discurso” entendemos las exposiciones (escritas u orales) de una reflexión sobre la materia, con el objeto de enseñar o persuadir. Por “información” entendemos la comunicación de datos y hechos tangibles que permite ampliar o precisar los conocimientos que se poseen sobre la temática.

<sup>2</sup> VALCÁRCEL, M. «Perú: perfil de los cambios y permanencias en la sociedad rural 1995-2008», en “Cambios sociales en el Perú: 1968-2008”. CISEPA, 2009.

### Gráfico 1



Fuente: ENCO 2007.

Tomado de: VALCÁRCEL, M. *Perú: perfil de los cambios y permanencias en la sociedad rural 1995-2008*.

Dada esta situación, resulta válido pensar que hay altas probabilidades de que las emisoras radiales locales en las zonas cocaleras sean canales claves por las que se propagan los distintos discursos acerca del cultivo de coca, su conversión en pasta básica y clorhidrato en las pozas de maceración y laboratorios clandestinos, la erradicación de cultivos, la interdicción de droga e insumos químicos o los programas de sustitución y desarrollo alternativo. También es posible que sean usadas como canales de propaganda y/o amedrentamiento.

Además, es claro que son potenciales formadoras de opinión: los discursos e informaciones que difunden, ciertos o no, pueden tener en sí mismos un impacto real en la toma de posición de la población local (y en general, de los demás actores sociales), y con ello, en el devenir de los hechos. Al respecto, por ejemplo, el periodista radial de Tingo María, Alcalá Arévalo, señala que “los cocaleros cargan su radio y la llevan a sus locales para escucharnos. La gente mira a la emisora como si nosotros fuésemos el juez y ellos esperan una opinión, sus quejas. Es decir, hacemos públicos los problemas sociales de la comunidad”<sup>3</sup>. La relevancia de la radio en las zonas de producción de coca (y de las zonas rurales y relativamente aisladas del país en general) hace además que este medio genere liderazgos sociales y de opinión importantes, y/o potencie los ya existentes. Su importancia como actor social es grande no sólo en tanto medio informativo y de comunicación, sino porque otorga y reproduce poder.

Oswaldo Saavedra, quien trabajó en el VRAE entre 2002 y 2004 como jefe del Programa de Reducción y Alivio a la Pobreza, declara por ejemplo que “[en el VRAE]

<sup>3</sup> Entrevista a Alcalá Arévalo. Lima, 22 de abril de 2009.

cualquiera que tenga un poco de liderazgo pone su programa de radio. Los principales dirigentes cocaleros han sido o son comentaristas de radio, periodistas”.<sup>4</sup>

De esta forma, la presente investigación puede resultar útil para calibrar mejor las estrategias de lucha contra el narcotráfico y con ello colaborar en su derrota. Superar un problema como este pasa necesariamente por comprender claramente la forma en la que sus actores operan, los recursos con los que cuentan y las técnicas de las que se valen y, en ese sentido, el estudio de un actor clave (y hasta ahora poco atendido) en el escenario como son los radios locales, es un aporte importante. En general, mientras más material académico exista respecto al problema social del narcotráfico en el Perú, el tema tendrá más posibilidades de ocupar el rol protagónico en la agenda nacional que por su seriedad y efectos nefastos merece, tanto en el ámbito de las ciencias sociales como en el debate público y las políticas de gobierno y de Estado.

## **2. Objetivo y metodología**

---

### **2.1. Objetivo, preguntas e hipótesis de partida**

---

El objetivo inmediato de esta investigación es analizar los contenidos y características de los discursos que los radios locales de las zonas cocaleras tienen respecto a:

- La producción de coca por parte de la población local
- La erradicación de cultivos ilícitos de coca
- Los programas de sustitución de cultivos de coca por productos alternativos
- Las operaciones de interdicción de coca ilícita, cocaína e insumos químicos.

Ello implica identificar qué se dice, quiénes lo dicen, a quiénes se dirigen, de qué manera; a qué intereses le son funcionales dichos discursos, y qué reacción (mediática, a través de las propias radios) existe ante estos mensajes por parte de los otros actores sociales relevantes del lugar.

Creemos que una mejor comprensión de estos factores puede colaborar con el desarrollo de estrategias de combate al narcotráfico más completas y efectivas que las presentes y pasadas, que no ignoren ni subestimen el poder que lo mediático tiene en una empresa como esta. Todo esto, enmarcado siempre dentro de una óptica realista y pragmática de la situación del narcotráfico en el Perú.

---

<sup>4</sup> Entrevista a Oswaldo Saavedra. Lima, 15 de abril de 2009.

Para lograrlo, partiré de las siguientes preguntas:

- ¿Cuántas radios locales existen en las zonas a estudiar?
- ¿Qué cobertura tienen?
- ¿Qué mensajes relacionados al narcotráfico emiten dichas radios? ¿Cómo se distribuyen éstos y con qué variables guardan correlación?
- ¿Qué actores sociales son aludidos en los mensajes radiales, con qué frecuencia y en qué términos?
- ¿Qué proporción existe entre mensajes claramente pro-coca, anti-coca y ambivalentes?

Estas preguntas guardan relación con las siguientes hipótesis de partida, que este estudio pretende desmentir o corroborar:

- En el VRAE (Valle del Río Apurímac y Ene) y el Alto Huallaga, muchas radios locales difunden con frecuencia mensajes que, al margen de la intencionalidad de sus emisores (imposible de comprobar mediante esta investigación), resultan funcionales a los intereses económicos de los medianos y grandes comercializadores de cocaína que operan en el Perú.
- Existe un sector de la población del VRAE y el Huallaga que se opone activamente a que el Estado realice actividades como operativos de interdicción y control de droga e insumos químicos, erradicación de cultivos de coca ilícitos o instalación de bases policiales o militares. Este sector tiene fuerte presencia en las radios locales, y a través de ellas, alimenta la indisposición contra organizaciones estatales como la PNP, el CORAH, las FFAA y DEVIDA en el resto de la población, no necesariamente inserta en la cadena de producción y comercio de cocaína.
- Los discursos radiales adversos a la interdicción y erradicación de cultivos e insumos químicos con fines ilícitos reflejan los intereses de la parte de la población local mencionada en la hipótesis anterior. Ésta usa activamente la radio para defenderlos, y no existe una estrategia clara del Estado peruano para rebatir la (des)información proporcionada de forma adecuada y convincente.

## **2.2. Metodología de investigación**

---

El estudio será exploratorio y descriptivo. Será además de tipo mixto: incluirá tanto una dimensión cuantitativa, como una cualitativa. Las zonas elegidas son las dos mayores productoras de coca ilícita del Perú: el VRAE y el Alto Huallaga.

La dimensión temporal será transversal. En lo cuantitativo, abarcará las transmisiones radiales emitidas en el VRAE y el Alto Huallaga entre marzo de 2004 y noviembre de 2008.

Esto incluye transmisiones de radios localizadas físicamente en dichas zonas (San Francisco, Tingo María, Tocache), pero también de radios basadas en Huamanga, Pucallpa, Quillabamba o Satipo, cuya señal es captada en las cuencas cocaleras a las que esta investigación se circunscribe.<sup>5</sup> En lo cualitativo, el marco temporal referencial es el mismo, aunque incluiremos también referencias, informaciones y experiencias fuera de éste en la medida que resulten útiles para los fines de la investigación.

### **2.3. Análisis cuantitativo de los mensajes radiales + aportes cualitativos para profundizar la comprensión**

---

La dimensión cuantitativa es la escogida para analizar los mensajes emitidos por las radios estudiadas, mostrando la incidencia que tienen unos u otros temas, la forma en la que son abordados, las afirmaciones que se hacen, la veracidad de las mismas, etc. A partir de los resultados obtenidos, será posible elaborar cuadros y gráficos que permitan comparar las características recurrentes de la programación radial en las zonas seleccionadas para la investigación.

Las unidades de análisis (UA) serán los discursos e informaciones relacionadas al narcotráfico difundidas por las radios locales de las zonas del VRAE y el Alto Huallaga. Esto incluye aquellas relacionadas al cultivo de coca, la conversión de ésta en pasta básica y clorhidrato de cocaína, la erradicación de cultivos, destrucción de pozas y laboratorios clandestinos, captura de narcotraficantes, decomiso de drogas e insumos químicos, programas de promoción de cultivos y desarrollo alternativo, paros, huelgas y reclamos por parte de los cocaleros locales, etc. El acceso a ellos se ha dado a través de transcripciones, resúmenes y audios provistos por la empresa de comunicaciones NEXUM CI, que desde marzo de 2004 lleva a cabo un monitoreo diario de las transmisiones radiales en dichas zonas (entre otras) y elabora reportes de aquello vinculado directa o indirectamente a temas específicos, como el narcotráfico. Esos textos y audios serán las unidades de observación (UO). Cada UO equivale a aquello relacionado al narcotráfico, emitido por radios locales en las zonas del VRAE y el Alto Huallaga a lo largo de un día específico o un fin de semana (viernes, sábado y domingo), que viene reportado en bloque. Y cada UA es una noticia, opinión o mensaje reportado dentro de una UO. La cantidad de UA por UO es variable, oscila entre 3 (8 de junio de 2004) y 19 (31 de julio de 2007).

---

<sup>5</sup> Tenemos, por ejemplo, a Radio Futura o Estudio 99 desde Satipo, Radio La Karibeña o Radio Quillabamba desde Quillabamba, Radio del Progreso o Radio Súper desde Pucallpa y Radio Wari y Radio Atlantis desde Huamanga.

La población total que analizaremos es de 1085 UO: 178 correspondientes al año 2004, 238 al 2005, 241 al 2006, 242 al 2007 y 186 al 2008. Para ello, se ha seleccionado una muestra aleatoria de 57 UO, estratificada por año y mes, que representa el 5.5% de la población total y garantiza que todo mes del periodo considerado esté representado. La importancia de la estratificación de la muestra por año es para observar una posible evolución temporal de las UA en el periodo analizado, y la estratificación por mes tiene por objeto observar una posible tendencia cíclica a lo largo del año, vinculada tal vez a periodos de siembra o cosecha de hoja de coca, mayor salida de droga o ingreso de insumos químicos, etc.

Las variables a observarse directamente en cada UA incluida dentro de la muestra aleatoria estratificada de 57 UO son las siguientes:

- Año → [2004, 2005, 2006, 2007, 2008]
- Mes → [01, 02, 03... 12]
- Fecha → [01, 02, 03... 30, (31)]
- Día → [Lu, Ma, Mi, Ju, VSD]
- Localidad → Opción abierta. Se refiere a la localidad específica desde donde transmite la radio (San Francisco, Tocache, Aguaytía, etc.)
- Zona de influencia → Huallaga, VRAE.
- Radio → Opción abierta. Nombre de la estación.
- Programa → Opción abierta. Nombre del programa.
- Periodista → Opción abierta. Nombre del conductor del programa.
- Declarante → Opción abierta. Nombre de la persona que emite el mensaje consignado, en caso sea alguien distinto al periodista conductor del programa (por ejemplo, un entrevistado, un oyente vía telefónica o quien firma un comunicado que está siendo transmitido).
- Mensaje → Opción abierta. Sintetiza de forma breve la idea central del mensaje. Una vez que los datos se encuentren procesados, podremos crear grupos y categorías de mensaje de acuerdo a su línea, contenido u otras características relevantes de manera que sea posible cruzar esta variable con las demás.
- Tipo de mensaje → [Información, opinión, crítica, amenaza, aclaración, denuncia, comunicado, aclaración, convocatoria]
- Actor social aludido → Opción abierta. Muchos mensajes aluden explícitamente a un actor social en particular, como DEVIDA, el gobierno regional, la PCM, un gremio cocalero, un dirigente social específico, etc. Con los datos procesados podremos crear categorías de actores sociales para trabajar los cruces de esta variable.
- Posición explícita → [Pro-coca, anti-coca, ambivalente]. Usado sólo cuando existe una clara toma de posición de parte del emisor del mensaje a favor o en contra del cultivo de coca en la zona. La categoría “ambivalente” se aplicará cuando dentro del mismo mensaje existan señales contradictorias, tanto a favor como en contra.

A partir de esas variables ya procesadas en la muestra, es posible observar las frecuencias de los mensajes (tanto por contenido, a partir de una tipificación elaborada desde la variable “mensaje”, como por “tipo”), de los periodistas, de los declarantes, de los actores sociales aludidos y de la toma explícita de posiciones, para así establecer correlaciones entre ellas. Ya entrando en el terreno de lo valorativo, se pretende cuantificar con qué frecuencia resulta favorecido en la práctica uno u otro actor (particularmente el Estado y el narcotráfico).

La dimensión cualitativa servirá para abordar a través de entrevistas tanto a profesionales expertos en el tema, como a contactos que, por moverse dentro de las zonas cocaleras, poseen vasto conocimiento empírico y experiencia de campo sobre la situación en ellas.

Se elige esta metodología mixta por cubrir el escenario general donde están presentes las unidades de análisis que permiten extraer conclusiones válidamente generalizables para las zonas estudiadas, las cuales representan el 63% de la producción de hoja de coca del país. La técnica cualitativa de la entrevista, nos parece idónea para consultar a especialistas en el tema y actores claves para la investigación (como periodistas radiales) sobre sus informaciones, experiencias y análisis, debido al nivel de profundización que permite.

### **3. Las radios locales**

---

#### **3.1. Características y tendencias generales**

---

La muestra de emisiones radiales captadas en las zonas del VRAE y el Alto Huallaga entre marzo de 2004 y noviembre de 2008 arroja un total de 42 estaciones de radio presentes. De ellas, 23 transmiten en el Alto Huallaga,<sup>6</sup> y 19 en el VRAE.<sup>7</sup>

En el Alto Huallaga, las emisiones vinculadas a los temas que a esta investigación le interesan se encuentran distribuidas en un total de 42 programas, en los que participaron 58 periodistas distintos. En el VRAE, fueron 27 programas con, a su vez, 27 periodistas.

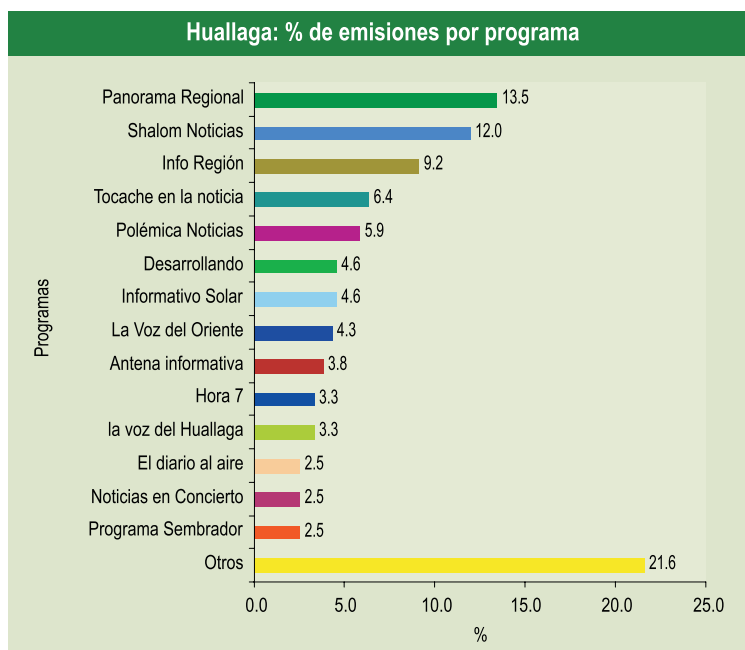
---

<sup>6</sup> Estación C, Radio Luz, Radio Aucayacu y Radio Amistad desde Aucayacu; Frecuencia Oriental, Radio del Progreso y Stereo 92 desde Pucallpa; Radio Canal 98, Radio Aleluya, Eco, Radio Rumba, Radio Marginal, RQ, Radio Shalom, Radio Súper y Uranio desde Tingo María; y Radio Alto Huallaga, Radio Concierto, Radio América, Radio Americana, Radio Emanuel, Radio Libertad y Radio Solar desde Tocache.

<sup>7</sup> Radio San Francisco, Estación VRAE, Estudio Contreras, Doble A y Radio La Pegajosa desde San Francisco; Radio Kimbiri e Info Región desde Kimbiri; Atlantis y Radio Wari desde Huamanga; Radio Satipo, Selva Central, Radio Futura, Estudio 99, Radio Amazónica y Nueva Señal desde Satipo; y Radiactiva, La Karibeña, Radio Quillabamba y Prensa al Día desde Quillabamba. Según Oswaldo Saavedra, ex director del PRAP en el VRAE, hacia fines de 2004 había “3 ó 4” estaciones en él, lo que revelaría un incremento de (casi) una nueva al año, habida cuenta que al 2008 hay 7 basadas en el mismo VRAE (5 en San Francisco, 2 en Kimbiri).

En los siguientes gráficos se muestran los programas que tratan temas vinculados al cultivo de coca y al narcotráfico con más frecuencia. Así, como se observa en los gráficos 2 y 3, existe una fragmentación relativamente alta en lo que se refiere a emisiones vinculadas al cultivo de coca y al narcotráfico según programa radial: Tanto en el VRAE como en el Huallaga, el programa que más toca el tema (“La voz del campesino” en la primera zona, “Panorama regional” en la segunda) no llega a significar un cuarto de las emisiones totales. Y en ambas zonas hay muchos programas con porcentajes pequeños de los mensajes emitidos (agrupados en la categoría ‘Otros’), que sumados llegan a ser más de un quinto del total en el Huallaga (21.6% repartido entre 28 programas distintos), y más de un tercio en el VRAE (33.8% entre 20 programas). En todos los casos se trata de noticieros o programas de opinión, discusión y debate en torno a temas de actualidad. En ambas zonas, la relación entre periodista, programa y estación de radio es sumamente estable: a lo largo de los cinco años, el mismo programa fue conducido por el o los mismos periodistas y transmitido por el o las mismas estaciones, con muy pocas excepciones.<sup>8</sup>

**Gráfico 2**

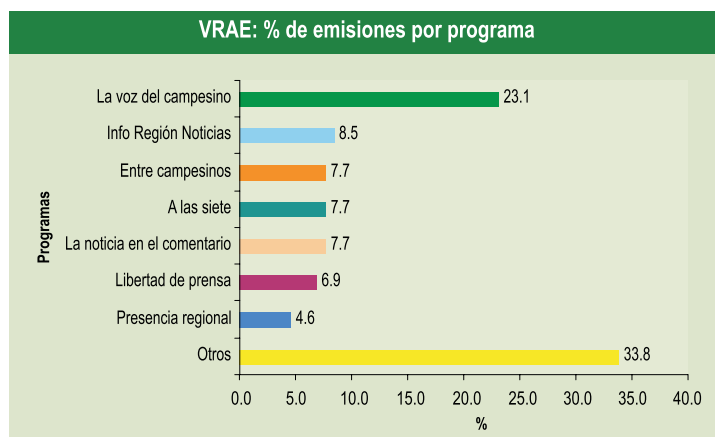


Fuente: NEXUM.

Elaboración: José Carlos Contreras

<sup>8</sup> Una de ellas la de Alejandro Rupay, que aparece tanto en La Voz del Oriente vía Stereo 98, y El Diario del Aire vía Radio Rumba.

### Gráfico 3



Fuente: Nexum.

Elaboración: José Carlos Contreras.

La inclusión de la variable ‘Declarante’, entendida como alguien distinto al periodista emitiendo el mensaje, hace posible distinguir dos grupos entre los periodistas y programas identificados: aquellos que principalmente dan tribuna a terceros para que expresen sus opiniones, análisis o demandas, y aquellos en los que es el mismo periodista quien hace esto. Entre los primeros se encuentran, por ejemplo, Alejandro Rupay (‘El diario del aire’ y La voz del oriente’, por Radio Rumba y Stereo 98, Huallaga) y Alcalá Arévalo (‘Panorama Regional’, por Radio Shalom y Radio Canal 98, Huallaga). Entre los segundos, Zenaida Solís (‘A las siete’, por Radio Atlantis, VRAE), Nacho Fernández (‘Polémica Noticias’, por Radio RQ, Huallaga) y Korina de la Cruz (‘Informativo Solar’, por Radio Solar, Huallaga). Otros periodistas de presencia importante en los que la muestra no indica una tendencia clara respecto a esto son Abel González, Elen Gárate (‘Shalom Noticias’, por Radio Shalom, Huallaga), Kety Vela (‘Programa Sembrador’, por Radio Marginal, Huallaga) y William Sánchez (‘Antena Informativa’, por Radio Uranio y Radio del Progreso, Huallaga). Nótese que esto no guarda necesariamente correlación con la tendencia de opinión dominante del programa respecto a un tema en particular; sino más bien con el hecho de si esta opinión suele ser directamente expresada por el periodista que lo dirige, o si se manifiesta a través de declaraciones de terceros.

Es respecto a esto último donde podemos apreciar la primera diferencia entre las dos zonas de estudio: mientras que en el Alto Huallaga es muy común que los programas cuenten con entrevistas y discusiones de expertos o invitados de lo más diversos, en el VRAE esto ocurre menos, siendo el propio periodista quien mayormente informa, opina, analiza, declara y/o reclama.

Al menos en un caso, esto no es del todo espontáneo, sino una decisión conciente de la emisora: Alcalá Arévalo, conductor del programa Panorama Regional (al que define como “un programa periodístico con pedidos temáticos [...] informativo, y a su vez tiene una estructura de análisis”<sup>9</sup>) que se transmite en toda la zona del Huallaga a través de Radio Shalom y Radio Canal 98, explica respecto a esto: “Nosotros, más que emitir opiniones, somos una fuente que permite a los profesionales hacer uso de este medio para [tratar] los temas de actualidad. Si abordamos el tema del narcotráfico, lo que buscamos son especialistas”.<sup>10</sup>

Una hipótesis para explicar esto podría ser que, por ser una zona con más población, mayor infraestructura y en general mejor articulada a la economía del país, las radios locales del Huallaga no solo sean más, sino que cuenten con mayores recursos como para llevar a cabo un periodismo de corte más profesional. Parece ser el caso de, por ejemplo, Radio Shalom y Radio Canal 98, que han conformado la cadena de noticias CIDES, que cubre los 172 kilómetros del Huallaga (incluyendo los valles aledaños del Monzón, en Huamalíes, Huánuco, y Aguaytía, en Padre Abad, Ucayali), transmite también vía su página web, y pretende, en palabras de su director, “ser como un Radioprogramas de la zona del Huallaga”. En el VRAE, más despoblado, pobre, con un grave déficit de presencia estatal (en todo: desde servicios elementales como agua potable, energía eléctrica y vías de comunicación hasta monopolio legítimo de la violencia) y poco articulado a los mercados (lícitos) nacional y mundial, las emisoras radiales serían más precarias, con escasa capacidad de contar con la participación de terceros de fuera del circuito social local.

### **3.2. La funcionalidad de los mensajes en relación al cultivo de coca**

Respecto a la tendencia de opinión, el gráfico 4 muestra la distribución de los mensajes según la posición que explícitamente manifiestan en relación al cultivo de coca. Como afirmar cuál es la intención del emisor resulta imposible, las categorías se refieren a si lo transmitido resulta favorable o no al cultivo de coca en la práctica (“pro-coca” y “anti-coca”, respectivamente). La categoría ‘ambivalente’ se da cuando, dentro de un mismo mensaje, hay contradicciones (o cuando menos matices) en este sentido.<sup>11</sup>

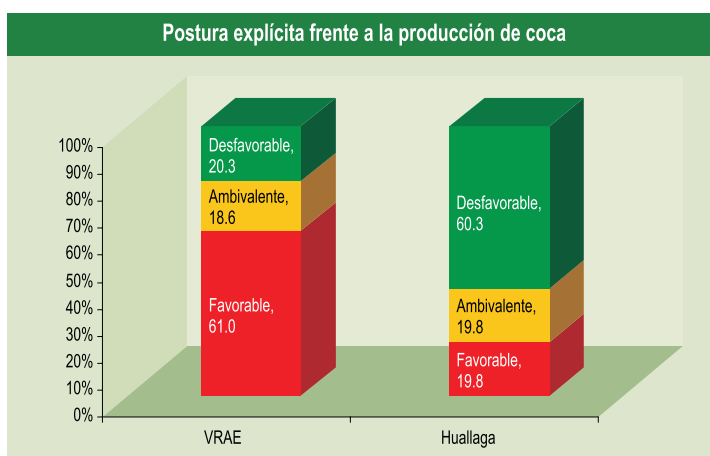
---

<sup>9</sup> Entrevista a Alcalá Arévalo. Lima, 22 de abril de 2009.

<sup>10</sup> Ídem

<sup>11</sup> El universo de UA consideradas para esto no es el total de la muestra, sino solo aquellas que muestran una posición explícita (algunos mensajes no la tienen, mayormente por ser meramente informativos).

### Gráfico 4



Fuente: NEXUM.

Elaboración: José Carlos Contreras

Como se puede apreciar, las diferencias entre el VRAE y el Huallaga son notables. En el VRAE, cerca de dos tercios (61%) de los mensajes radiales que expresan tendencias de opinión resultan favorables al cultivo de coca (que, como vimos en la introducción, es casi exclusivamente para el narcotráfico). Aquellos que no, en cambio, son apenas un quinto (20.3%). En el Huallaga estas proporciones se invierten: 60.3% desfavorables al cultivo de coca vs. 19.8% favorables. El avance en la reducción de cultivos de coca para el narcotráfico y el crecimiento de los productos agrícolas lícitos como la palma, el cacao o el café que ha tenido lugar en la zona en la última década y media (en 1995 el Huallaga era por lejos la mayor zona productora de coca para el narcotráfico en el país, que a su vez era el mayor productor mundial), particularmente en la región San Martín, parece estar teniendo como efecto la inexistencia de un consenso favorable o tolerante con la producción de coca para el narcotráfico, cuando menos a nivel de la prensa radial local. Sigue habiendo alrededor de un 20% de mensajes favorables, y más de un 18% ambivalente, pero se trata de un tema de debate espinoso y polémico para la población de la misma zona. Hay, por un lado declaraciones como las de Carlos Trinidad, ex vicepresidente de la federación de cocaleros de San Alejandro, que afirma sentirse “mortificado por la decisión de sus hermanos cocaleros que se resisten al desarrollo alternativo, porque el cambio es mucho mejor”,<sup>12</sup> o las de Percy Bustamante diciendo que “son los cocaleros [que] manejan pozas los que organizan el paro y obligan al resto a parar, se resisten al desarrollo alternativo”<sup>13</sup>, que apoyan el cambio de cultivos y que denuncian que, en la práctica, la defensa de los cocales es indesligable de los intereses de quienes están ya articulados a la

<sup>12</sup> Radio Súper, programa “Hora 7”, 19 de abril de 2004.

<sup>13</sup> Radio Alto Huallaga, programa “Tocache en la Noticia”, 20 de abril de 2007.

cadena de producción de cocaína. Y otras que defienden la producción de coca (sin decir, eso sí, que es para el narcotráfico), como la invocación a “defender la coca con la vida”.<sup>14</sup>

El debilitamiento de los movimientos cocaleros organizados de la zona (principales defensores del cultivo de la hoja) en los últimos años parecen apoyar esta teoría: los liderazgos no parecen ser realmente sólidos ni representativos del sentir y los intereses del grueso de la población agrícola, sino de grupos específicos de agricultores más decididamente insertos en la cadena de producción del narcotráfico. El descubrimiento de laboratorios clandestinos y pozas de maceración en la cercanía de cocales de agricultores cercanos a posiciones de poder dentro de ciertas organizaciones cocaleras locales puede explicar por qué ciertos grupos se oponen a la erradicación de cultivos para el narcotráfico mediante paros, a veces violentos, aun cuando estos no son respaldados por la mayoría del campesinado del Huallaga.

La división de la población campesina local en ese sentido puede verse en emisiones radiales como la de Uranio Noticias el 10 de julio de 2008, que hace eco del anuncio de diversos gremios de agricultores del Huallaga en el sentido que “no apoyarán el paro de los campesinos del Monzón”, las declaraciones de Elsa Malpartida en Shalom Noticias, el 19 de setiembre de 2004, declarando que “le avergüenza que la población apoye sólo por 48 horas el paro cocalero”, los reclamos del Sr. David Bazán el 23 de enero de 2006, en el Programa Sembrador, quien acusa a [las dirigentes cocaleras, hoy congresista y parlamentaria andina] Nancy Obregón y Elsa Malpartida de “darle la espalda al campesinado y trabajar con DEVIDA”, o la acusación del Sr. Percy Bustamante el 15 de abril de 2008 en Panorama Regional, quien afirma que “los cocaleros no paran: obligan a otros a parar por ellos”.<sup>15</sup> Hay, pues, posiciones muy variadas en torno al tema entre la población campesina del Huallaga, y todas (favorables y opuestas al cultivo de coca, partidarias y opositoras a los liderazgos cocaleros más visibles, más o menos dispuestas a transar con el Estado que la dirigencia cocalera de turno) tienen un espacio en las emisiones radiales.

Pero la situación no ha sido estática en los últimos años. La evolución de estas tendencias entre los años 2004 y 2008 también ha sido distinta en cada una de las zonas, como muestran los siguientes gráficos:

---

<sup>14</sup> Radio del Progreso, programa “El Mundo en la Noticia”, 11 de enero de 2006.

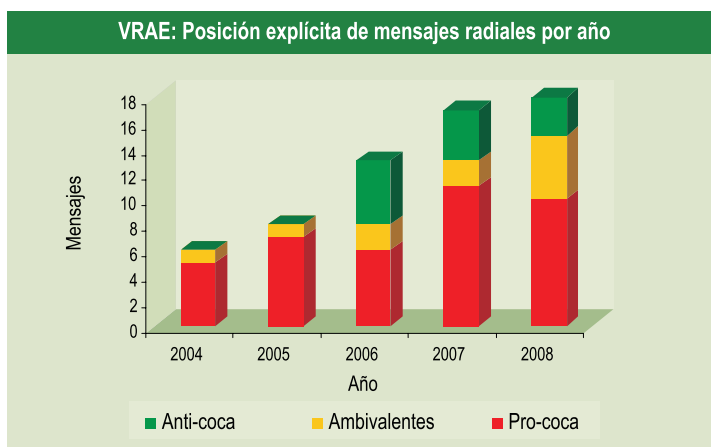
<sup>15</sup> Fuente: NEXUM. Ordenamiento de mensajes propio.

### Gráfico 5



Fuente: Nexum.  
Elaboración: José Carlos Contreras.

### Gráfico 6



Fuente: Nexum.  
Elaboración: José Carlos Contreras.

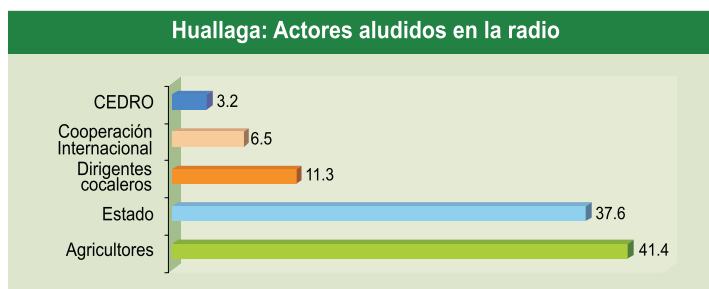
En el Huallaga (gráfico 5), la incidencia de mensajes radiales relacionados al narcotráfico y el cultivo de coca decreció levemente entre 2004 y 2006, para dispararse en 2007 y volver a bajar en 2008, aunque sin regresar a los niveles previos. La distribución de las tendencias, sin embargo, se mantuvo más o menos igual, si bien las posiciones desfavorables al cultivo de coca ganaron algo de terreno a partir de 2006. En el VRAE (gráfico 6) el panorama es distinto. Allí existe un claro crecimiento monótonico de los mensajes y emisiones. Hasta 2006, prácticamente todos eran favorables al cultivo de coca. En 2006, surgió una minoría importante opuesta a ello que casi nivela la distribución. Sin embargo, ésta se vio

contrarrestada al año siguiente por un incremento notorio de los mensajes favorables al cultivo para el narcotráfico (no dicho explícitamente así, pero indudable dadas las estadísticas disponibles respecto al destino de esta producción). El 2008, creció el segmento de mensajes ambivalentes a costa de los otros dos, aunque algo más a costa de los desfavorables a la producción de coca. En la medida que esto se da en un contexto de creciente (aunque aún deficiente) presencia estatal (militar y de infraestructura) en el VRAE que ha encontrado respuesta en constantes ataques de SL en las rutas de patrullaje, ingreso de insumos químicos y salida de droga, podría pensarse que algunas radios han optado por ser menos directos, más ambiguos respecto a ciertos temas, para no recibir represalias.

### 3.3. Los actores sociales aludidos

Muchos de los mensajes emitidos giran en torno a un actor social relevante en la zona. Se alude a él explícitamente, sea para criticarlo, reclamarle algo, exhortarlo a actuar de una u otra manera, convocarlo a participar, denunciarlo por algo o lo que fuere. Esto es lo que consideramos como actor aludido.<sup>16</sup> En el gráfico 7 vemos la frecuencia con la que distintas categorías de actores son aludidos. La categoría “Estado” incluye a todas las organizaciones estatales (DEVIDA, el Ejército, los gobiernos regionales, el gobierno central, etc.) así como a individuos específicos que ocupan u ocupaban cargos en dichas instituciones (por ejemplo, Alan García, Nils Ericsson, Alejandro Toledo, etc.). “Agricultores” incluye términos como “campesinos” y el más específico “cocaleros”; “cooperación internacional” incluye ONG-s y agencias de cooperación y desarrollo (tanto así, en abstracto como específicas), y Estados o gobiernos aparte del peruano.

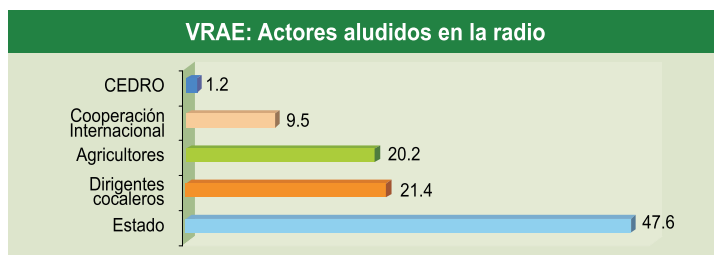
Gráfico 7



Fuente: Nexum.  
Elaboración: José Carlos Contreras.

<sup>16</sup> Una vez más, no en todos los casos hay un actor aludido. El universo total de UA que se considera en los siguientes gráficos es aquellos donde sí lo hay. En algunos casos, hay más de uno. En ellos, cada actor suma como una incidencia a su cuenta.

### Gráfico 8



Fuente: Nexum.

Elaboración: José Carlos Contreras.

Aquí también existen diferencias claras entre las dos zonas de estudio. En el Huallaga, los agricultores<sup>17</sup> son los más aludidos en el 41% de las ocasiones, seguidos de cerca por los distintos actores del Estado peruano<sup>18</sup> con el 38%. Más lejos vienen (en ese orden) los dirigentes cocaleros,<sup>19</sup> las agencias de cooperación internacional,<sup>20</sup> y CEDRO. En el VRAE, la categoría ‘Estado’ es la más frecuente. Allí representa un porcentaje levemente superior al del Huallaga (casi el 50%), lo que representa casi el doble de las referencias a los agricultores, que caen notoriamente al tercer lugar con poco más del 20%. La categoría ‘dirigentes cocaleros’ casi duplica su relevancia, ocupando el segundo lugar con el 21.4%. A priori, podría pensarse que el mayor protagonismo de la categoría “Estado” en el VRAE puede deberse a que se le reclama, dado presencia en la zona. Pero para ello, es necesario observar de qué exactamente se habla en las radios cuando se alude al Estado. Si desagregamos los componentes de esta categoría en las distintas entidades que la conforman, el resultado que arroja la muestra es éste:

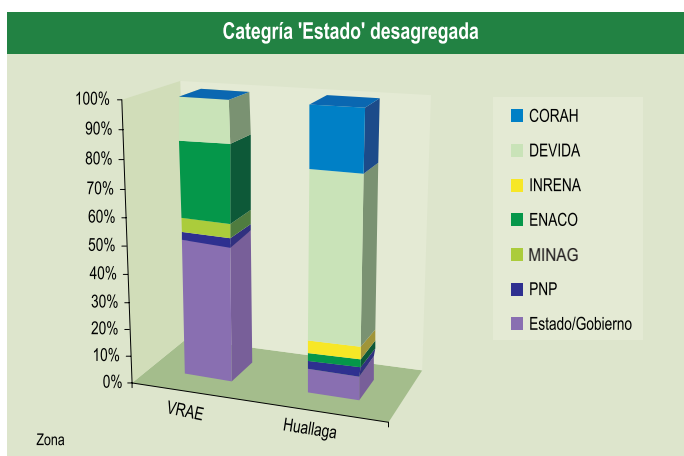
<sup>17</sup> Esto incluye a los cocaleros, a quienes cultivan café, cacao o cualquier otro producto, y a los simplemente referidos como ‘agricultores’ en general.

<sup>18</sup> Incluye a la PNP, DEVIDA, el poder ejecutivo, los gobiernos regionales y locales, el CORAH y demás instituciones del Estado, además de los mensajes que aluden al ‘Estado’ o al ‘gobierno’, así en abstracto. Ver el desagregado de actores estatales en el gráfico 9.

<sup>19</sup> Entre los más destacados están Elsa Malpartida, Nancy Obregón, Nelson Palomino (y su partido ‘Kuska Ayacucho’) y Eduardo Ticerán.

<sup>20</sup> La cooperación internacional en la zona es esencialmente estadounidense. Por ello, se trata sobre todo de referencias a USAID y operadores vinculados, como Chemonix.

### Gráfico 9



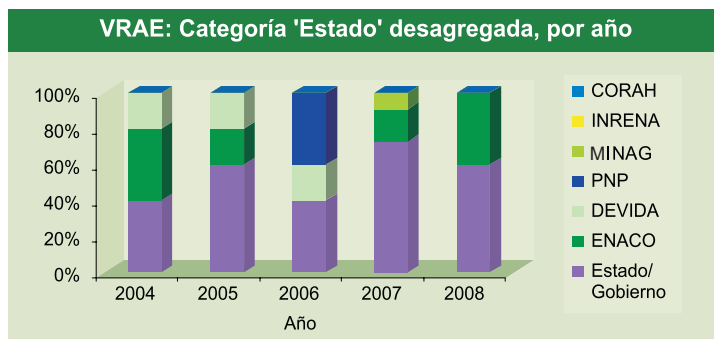
Fuente: Nexum.

Elaboración: José Carlos Contreras.

Para comenzar, las referencias al ‘Estado’ o ‘gobierno’ (así, en general, en abstracto, y no a una institución en particular) son mucho más frecuentes en el VRAE (50% del total de menciones al Estado) que en el Huallaga (9%). De las organizaciones gubernamentales específicas, la enorme mayoría de referencias en el Huallaga son para DEVIDA. En el VRAE, en cambio, es ENACO a quien más aluden los mensajes radiales. La fuerte incidencia de DEVIDA en el Huallaga en relación al VRAE puede deberse a lo relevante de su presencia como organización del Estado encargada de combatir institucionalmente al narcotráfico, en comparación con su reducido accionar en el VRAE, donde la situación de inseguridad le da el rol protagónico al ejército y la policía como instituciones más visibles del Estado. Por otro lado, como resulta lógico, el CORAH es mencionado en la zona del Huallaga, pero no en el VRAE: mientras que en el Huallaga, la acción del CORAH juega un papel decisivo en la reducción de los cocaes ilícitos existentes (ya que es la organización encargada de la erradicación manual, planta por planta), en el VRAE hace casi una década que no hay erradicación alguna. La PNP, el INRENA y el Ministerio de Agricultura representan porcentajes pequeños.

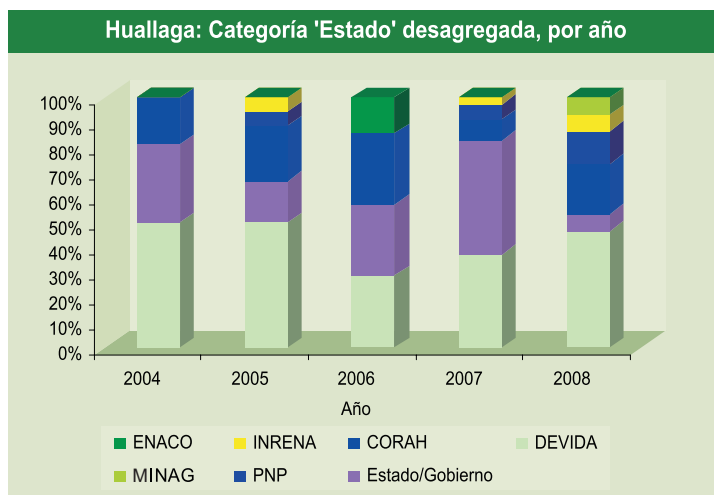
Si desagregamos esta información por año (gráficos 10 y 11), observaremos que si bien la distribución no se ha mantenido estática, no hay una tendencia clara en ninguna de las zonas de estudio. En el VRAE, llama la atención la escasa mención a ENACO en las transmisiones radiales de 2006 en comparación a los dos años previos y posteriores, así como el aumento de las referencias a la PNP en ese mismo año. A lo largo del periodo que abarca esta investigación, sin embargo, siempre fue el ‘Gobierno/Estado’ en abstracto el más aludido. En el Huallaga tampoco se aprecia un patrón claro, sino lo que parece ser una oscilación más o menos espontánea de acuerdo a las circunstancias.

**Gráfico 10**



Fuente: Nexum.  
Elaboración: José Carlos Contreras.

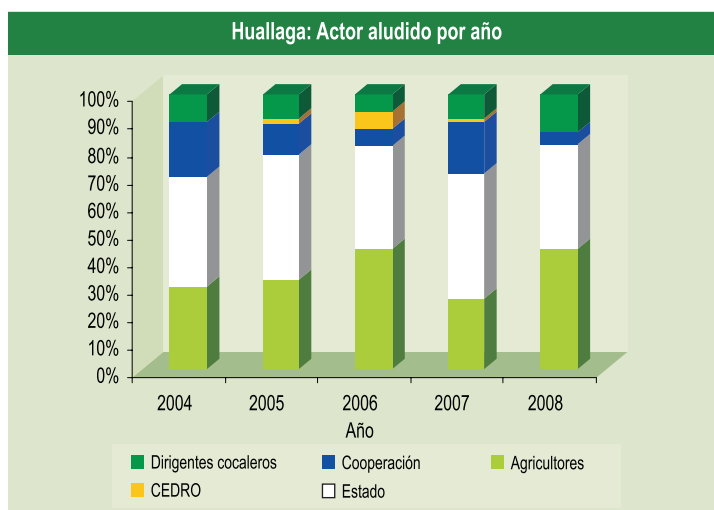
**Gráfico 11**



Fuente: Nexum.  
Elaboración: José Carlos Contreras.

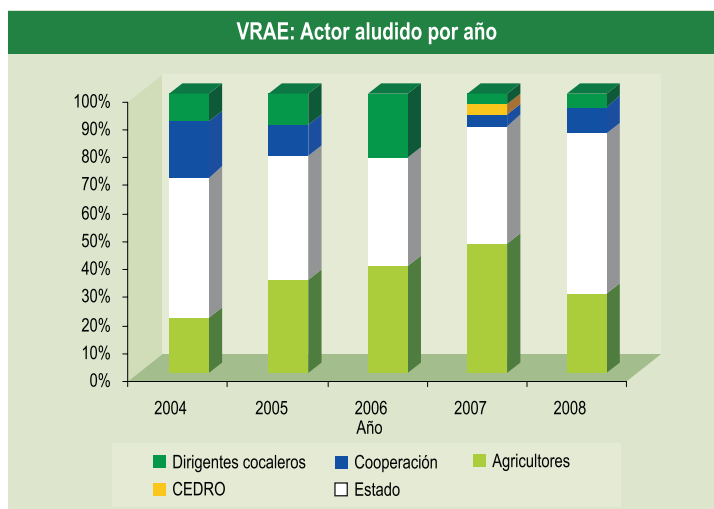
Así como en la evolución temporal de las alusiones a las distintas organizaciones de la categoría “Estado” no se aprecia un patrón claro, tampoco parece haberlo en la evolución temporal de los actores sociales en general (los considerados en los siguientes dos gráficos):

### Gráfico 12



Fuente: Nexum.  
Elaboración: José Carlos Contreras.

### Gráfico 13



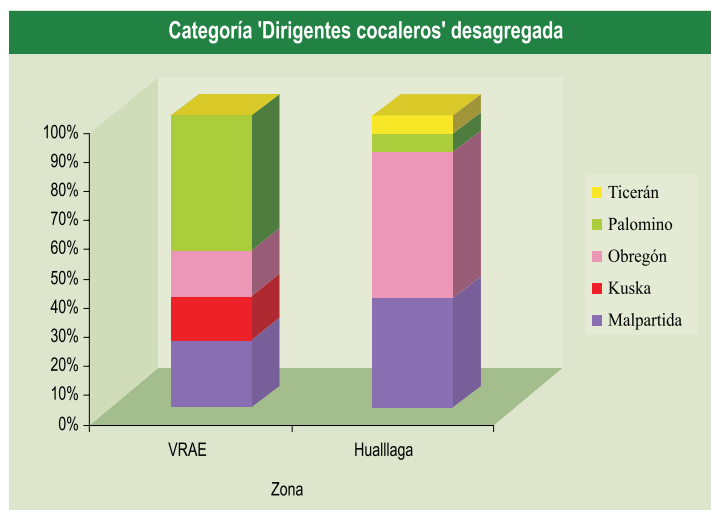
Fuente: Nexum.  
Elaboración: José Carlos Contreras.

Como se ve en los gráficos 12 y 13, Estado y agricultores han sido, en ambas zonas y a lo largo de los cinco años, los actores más mencionados en las emisiones de las radios locales, de forma relativamente estable. En el VRAE, con todo, puede notarse un aumento sostenido de la incidencia de los agricultores hasta 2007, y una caída en 2008, cuando las alusiones al Estado crecen.

La otra categoría que resulta interesante desagregar es la de ‘Dirigentes cocaleros’. A lo largo de estos años, los cuatro más importantes (y ciertamente los más mediáticos) han sido Nancy Obregón, Elsa Malpartida, Eduardo Ticerán (Huallaga) y Nelson Palomino<sup>21</sup> (VRAE). Nótese, sin embargo, que las menciones, aunque lógicamente mayoritarias en la zona de origen de cada cual, se dan también en la otra.

No es posible afirmar que esto indique que sus liderazgos sean nacionales. Muy por el contrario, abundan las señales de que son débiles: muchos de los mensajes radiales muestran que se encuentran fuertemente cuestionados por sus bases y que hay fuertes pugnas entre éstos por los puestos de poder. Por ejemplo, el agricultor cocalero José Crespo manifestando en el programa “Habla el pueblo”, por Radio Uranio, el 12 de julio de 2006, que “[Elsa] Malpartida y [Nancy] Obregón no representan a nadie más que a sí mismas”, o la información vía Antena Informativa en Radio del Progreso el 13 de noviembre de 2007 de que las propias Obregón y Malpartida acusan a Nelson Palomino de minar la unidad de los cocaleros. Pero lo que sí se puede afirmar es que son, de una u otra forma, referentes sociales en lo que atañe a la economía de la coca en el país.

**Gráfico 14**



Fuente: Nexum.

Elaboración: José Carlos Contreras.

Nancy Obregón y Elsa Malpartida son dos lideresas cocaleras muy presentes en las emisiones radiales del Huallaga (no en vano salieron electas para el Congreso y el Parlamento Andino respectivamente, para el periodo 2006-2011), y aunque en menor medida, también presentes en el VRAE. El protagonismo de Eduardo

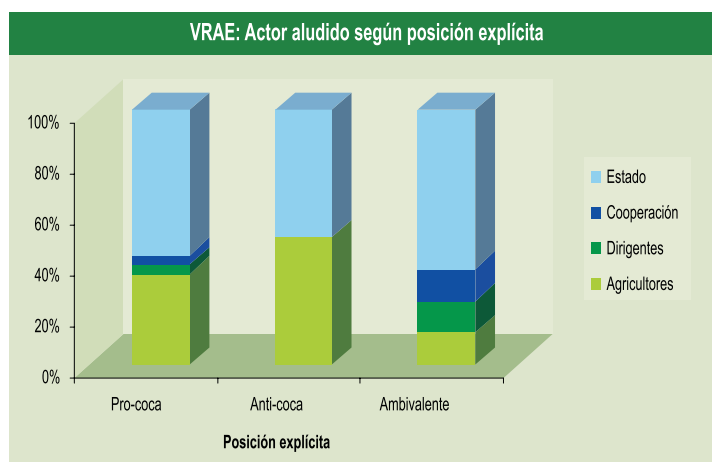
<sup>21</sup> Líder del partido ‘Kuska Ayacucho’, que también figura como actor en el desagregado.

Ticerán, actual alcalde del Monzón, aunque menor en todo el periodo cubierto por la muestra, ha sido importante en la zona del Huallaga durante los años 2008 y 2009. Con Obregón y Malpartida basadas en Lima, Ticerán parece haberse posicionado como el líder más visible de los cocaleros del Monzón (valle que, aunque pequeño geográficamente, produce dos tercios de la coca del Huallaga). Ha sido, por ejemplo, el más visible promotor y director de las protestas contra la erradicación que han tenido lugar en la segunda mitad del año 2009. Cabe resaltar que las menciones que registra este gráfico son positivas y negativas por igual, por lo que miden presencia, y no necesariamente aprobación. Las alusiones a Nelson Palomino, como era de esperarse, son muy significativas en el VRAE, su zona de acción e influencia.

### 3.4. Posturas en la radio frente a los actores sociales de la zona

Vista la incidencia de los actores sociales en las emisiones de radio, toca preguntarse ¿qué es lo que se dice en ellas respecto a unos y otros? ¿Cuál es la tendencia de opinión general en cada una de las zonas en cuanto a sus roles? Para ello, resulta útil cruzar la variable actor aludido con posición explícita. De esta manera, mostramos cuáles son los actores recurrentemente aludidos en los mensajes favorables a la producción de coca, y cuáles en los desfavorables. A continuación los gráficos:

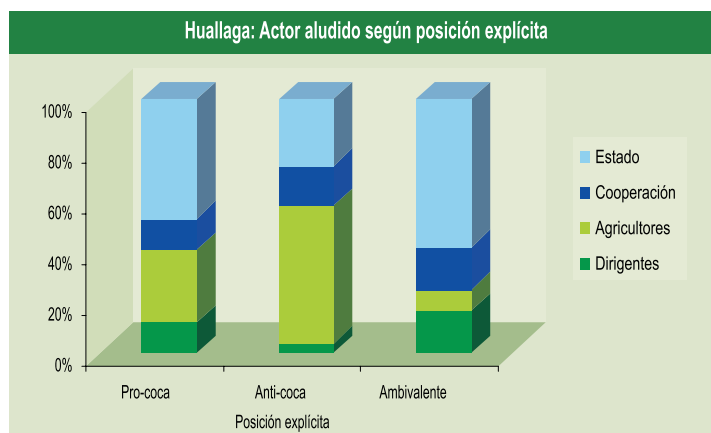
**Gráfico 15**



Fuente: Nexum.

Elaboración: José Carlos Contreras.

**Gráfico 16**

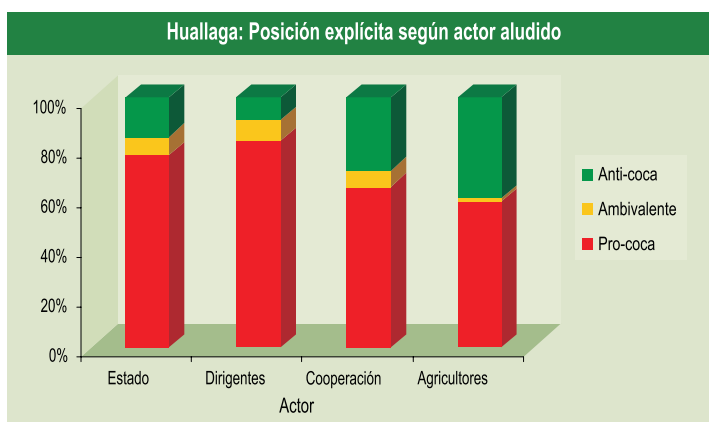


Fuente: Nexum.  
Elaboración: José Carlos Contreras.

En el VRAE, tanto los mensajes con contenido favorable al cultivo de coca como los ambivalentes tienen como actor aludido principalmente al Estado. Los anti-coca, en cambio, se encuentran fuertemente divididos en sus alusiones al Estado (en su mayoría demandas, reclamos de infraestructura y apoyo consistente para el desarrollo lícito) y a los agricultores que cultivan coca para el narcotráfico (invocaciones y argumentos sobre las ventajas de abandonar el delito, básicamente). Los dirigentes cocaleros y los organismos de cooperación representan porcentajes pequeños en las tres categorías, aunque son algo más notorios en la de 'Ambivalente'. En el Huallaga, son los agricultores los aludidos con más frecuencia en los mensajes opuestos al cultivo de coca. Pero en los que lo favorecen, y más aun en los ambivalentes, pasa a ser el Estado el que acapara la mayor parte de las alusiones. Dirigentes y cooperación internacional representan porcentajes minoritarios, más o menos similares en las tres categorías.

Ahora analicemos la distribución de mensajes favorables o desfavorables a la producción de coca tomando como total las alusiones a cada una de las categorías de actores en cada una de las zonas:

**Gráfico 17**

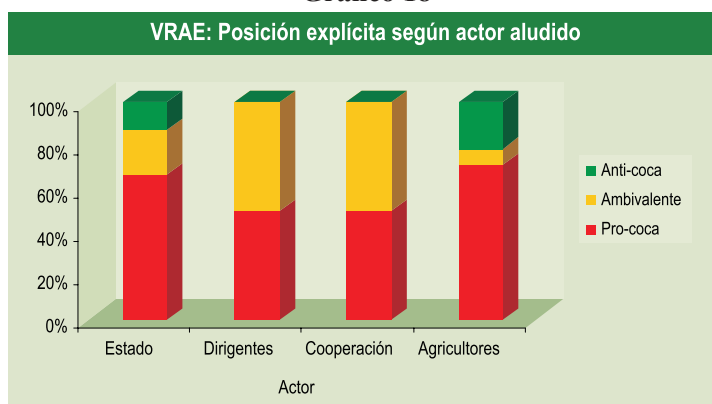


Fuente: Nexum.  
Elaboración: José Carlos Contreras.

En el Huallaga, se observa que los mensajes con alusión directa a los actores sociales son, en general, notablemente más favorables al cultivo de hoja de coca que en el total de emisiones radiales en la zona. En la categoría “Agricultores”, que es la que registra la frecuencia más baja de mensajes pro-coca, ésta supera el 60%, cuando la proporción de mensajes favorables al cultivo de coca en el universo total de mensajes en la zona no llega al 20% (ver gráfico 16). Ergo, cuando en el Huallaga se menciona explícitamente a un actor social determinado (y particularmente al Estado o a los dirigentes cocaleros) suele ser implícita o explícitamente en defensa de la producción de coca (ilícita, destinada a abastecer al narcotráfico, como se muestra en la introducción de este trabajo, aunque esto nunca es mencionado en los mensajes que la favorecen o defienden).

En el VRAE, los mensajes favorables a la producción de coca también son mayoría cada vez que aluden al Estado y a los agricultores y cuando se trata de las agencias u organismos de cooperación (mucho menos presentes allí que en el Huallaga) o dirigentes cocaleros, los mensajes son pro-coca en un 50% y ambivalentes en otros 50%:

### Gráfico 18

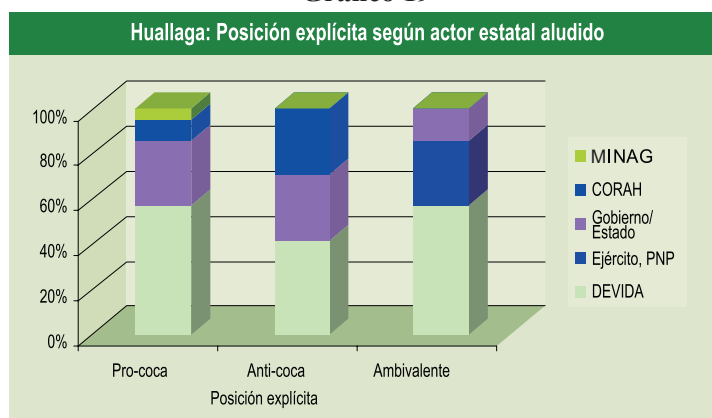


Fuente: Nexum.

Elaboración: José Carlos Contreras.

Finalmente, si cruzamos la variable “posición explícita” con las alusiones a la categoría ‘Estado’ desagregada en sus componentes, observamos lo siguiente:

### Gráfico 19

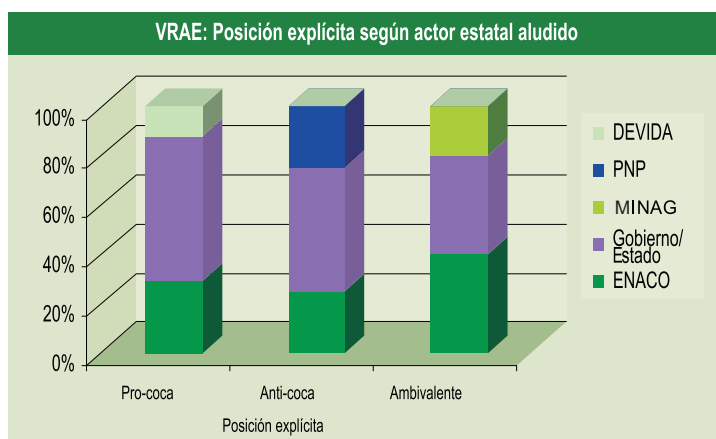


Fuente: Nexum.

Elaboración: José Carlos Contreras.

En el Huallaga, DEVIDA es la institución estatal más comúnmente aludida, particularmente en los mensajes favorables a la producción de coca y en los ambivalentes. El CORAH, por el contrario, representa el mayor porcentaje de menciones en los mensajes opuestos a la producción de coca (así, por ejemplo, la información difundida en el Programa Sembrador vía Radio Marginal, el 23 de enero de 2007, sobre las declaraciones de la parlamentaria andina Elsa Malpartida, acusando a DEVIDA y a “todas las ONG” de “haber fracasado”, y exigiendo su retiro inmediato, así como el cese de las erradicaciones y la legalización de la coca). El ‘gobierno’/‘Estado’ en abstracto ocupa el segundo lugar, sin mayor variación entre las dos tendencias opuestas. En el VRAE, la situación es diferente:

**Gráfico 20**



Fuente: Nexum.  
Elaboración: José Carlos Contreras.

El 'Estado' o 'gobierno' en abstracto es lo más frecuentemente aludido tanto en los mensajes favorables como en los desfavorables a la producción de coca (no así en los ambivalentes). Es decir, está muy presente en los discursos radiales, pese a que (o tal vez justamente debido a que) su capacidad de acción real en la zona sigue siendo limitada. ENACO mantiene una presencia relevante en las tres categorías. Las posturas anti-coca mencionan ocasionalmente a la PNP, y las pro-coca a DEVIDA, aunque de manera poco significativa en todos los casos.

## 4. Conclusiones

---

- a. La radio cumple un rol fundamental en el Perú rural, siendo el medio más utilizado por dicha población (no menos del 82%). Esto responde a que se trata de un medio de comunicación económico, de fácil acceso y sencillo de utilizar.
- b. En el interior del país, la importancia de la radio ha venido creciendo en la última década a juzgar por la aparición de nuevas estaciones locales, con alcance y dimensiones diversas, existiendo desde cadenas y redes de comunicación de cobertura amplia y con proyección organizacional a futuro, hasta emisoras de precario alcance e infraestructura muy limitada.
- c. En cuanto al narcotráfico, la radio tiene un papel determinante como medio informativo y de comunicación, pudiendo ser empleada como formadora de opinión pero también como mecanismo de desinformación y amedrentamiento. En tal sentido, resulta de vital importancia conocer y comprender los mensajes que las radios locales transmiten actualmente a la población en cuanto a la lucha contra el narcotráfico en el país, en tanto ello puede permitir al Estado elaborar una estrategia comunicacional apropiada y efectiva en la zona.
- d. Así por ejemplo, la frecuencia con que las radios del VRAE y del Alto Huallaga analizan y discuten los temas relacionados al cultivo de la hoja de coca, la erradicación de los cultivos ilícitos, los programas de desarrollo alternativo, el control de insumos químicos, entre otros, se ha incrementado significativamente en la primera década de este siglo. Este incremento no solo ha sido cuantitativo, sino también cualitativo en tanto hoy es más frecuente escuchar opiniones desfavorables a la producción de hoja de coca que a inicios de la década.
- e. Del estudio de campo realizado en las radios del VRAE y el Alto Huallaga (42 estaciones), entre marzo de 2004 y noviembre de 2008, se evidencia también que mientras en la primera zona más del 60% de los mensajes radiales son favorables o alientan los cultivos de hoja de coca, en el caso del Alto Huallaga ha habido una disminución, representando estos mensajes solo el 20% del total, mientras que aproximadamente un 18% de los mensajes son ambivalentes en ambas zonas. Los notables avances en la lucha contra el narcotráfico alcanzados en la región San Martín y el debilitamiento de los movimientos cocaleros de la zona, explicarían en gran parte estos resultados diferenciados, como también el crecimiento sostenido de la violencia narco-terrorista y de los cultivos ilícitos en el VRAE.

- f. En cuanto a los mensajes radiales favorables o complacientes, se debe especificar que si bien tales mensajes no promocionan explícitamente al narcotráfico, si plantean su oposición a la erradicación de todos los cultivos de hoja de coca, incluyendo por tanto los ilícitos; sostienen la necesidad de legalizar todos los cultivos; plantean la salida del CORAH de estas zonas; promueven paralizaciones, bloqueos y demás medidas de fuerza contra las autoridades antinarcóticos; proponen la defensa de la hoja de coca “con la vida”, incitando implícitamente al enfrentamiento violento; entre otros mensajes.
- g. En cuanto a los actores aludidos por las radios locales, también existen claras diferencias pues mientras en el Huallaga los agricultores son los actores más aludidos con el 41%, seguidos de cerca por las instituciones del Estado (fundamentalmente DEVIDA y el CORAH) con un 38%, en el VRAE es el Estado el actor más mencionado (50%), seguido de los dirigentes cocaleros con 21,4%. Esta diferencia responde al reclamo de la población en general por la ausencia del Estado en el VRAE, la situación de inseguridad y el rol protagónico que tienen las fuerzas armadas y la policía en la zona.
- h. En relación a los dirigentes cocaleros más mencionados por las radios locales, se encuentran Nancy Obregón, Elsa Malpartida, Eduardo Ticerán y Nelson Palomino. Esto, sin embargo, no puede llevar a afirmar que se trate de liderazgos nacionales consolidados; por el contrario, gran parte de los mensajes radiales están más bien destinados a cuestionar su labor y dirigencia por las propias bases.
- i. Los liderazgos cocaleros locales no parecen ser realmente sólidos ni representativos del sentir y los intereses del grueso de la población agrícola, sino de grupos específicos de agricultores insertos en la cadena de producción del narcotráfico, especialmente en el Huallaga, es clara la división de la población campesina local en torno a este tema.
- j. Por todo lo dicho, resulta fundamental que el Estado peruano elabore una estrategia comunicacional (radial) adecuada en ambas regiones del país, pero también aliente iniciativas locales propias, que estén destinadas a combatir abierta y claramente el narcotráfico, mediante la difusión de información cierta y objetiva respecto de los hechos y las consecuencias que se derivan de esta actividad ilícita para la economía, el medio ambiente, la tranquilidad social y la estabilidad política de dichas regiones y del país en general.

## 5. Bibliografía

---

CEPES. Debate Agrario núm. 39: «Edición especial todo sobre la coca». Lima: CEPES, 2005.

FONAFE. *Perú: Oferta de hoja de coca. Estadística básica 2001-2004*. Lima, 2005.

INSTITUTO DE ESTUDIOS INTERNACIONALES (IDEI). *Amenaza a la Seguridad. El Mapa del Narcotráfico*. Lima: IDEI-PUCP, 2009.

VALCÁRCEL, M. “Perú: perfil de los cambios y permanencias en la sociedad rural 1995 - 2008”. En: *Cambios Sociales en el Perú*. Lima: CISEPA, 2009

