

INSTITUTO DE  
OPINIÓN  
PÚBLICA



**PUCP**

# CUADERNOS DE INVESTIGACIÓN

Número 11

## Actitudes hacia la homosexualidad en el Perú

Marylía Cruz / Yamilé Guibert

Febrero 2015

Serie Cuadernos de Investigación, N° 11

ISSN 2310-1091

Instituto de Opinión Pública de la Pontificia Universidad Católica del Perú

Av. Universitaria 1801, San Miguel, Lima, Perú

Teléfono 626 2000 anexo 3701

[iop@pucp.edu.pe](mailto:iop@pucp.edu.pe)

[www.iop.pucp.edu.pe](http://www.iop.pucp.edu.pe)

[www.iop-data.pucp.edu.pe](http://www.iop-data.pucp.edu.pe)



Cruz, Marylía; Guibert, Yamilé. *Actitudes hacia la homosexualidad en el Perú*. Lima: IOP PUCP. 2015. (Cuadernos de Investigación, N° 11)

Postmaterialismo / Actitudes hacia la homosexualidad / Tolerancia / Valores

La Serie Cuadernos de Investigación es una colección de documentos de trabajo elaborados por investigadores afiliados o colaboradores del IOP PUCP.

*El contenido de los documentos es de responsabilidad exclusiva de sus autores.*

## **Actitudes hacia la homosexualidad en el Perú**

Marylía Cruz y Yamilé Guibert<sup>1</sup>

*Pontificia Universidad Católica del Perú*

### **Resumen**

El presente artículo explora los cambios (o continuidades) que pueden encontrarse en las actitudes hacia la homosexualidad en el Perú. El tema es de especial importancia dado el contexto de crecimiento económico experimentado por el país en la última década, que además ha venido de la mano con una estabilidad política tras la transición democrática del año 2000-2001. Las teorías sobre cambio cultural, en específico la propuesta de Ronald Inglehart, tienden a asociar periodos de crecimiento económico y estabilidad política con la presencia de niveles más altos de valores post-materialistas. Por lo tanto, se analiza si el caso peruano se ajusta a las teorías sobre cambio cultural o si, más bien, propone nuevas líneas explicativas. Para lo cual se propone describir las actitudes hacia la homosexualidad en el caso peruano en específico, su evolución, y cómo es que pueden observarse de acuerdo a ciertas variables sociodemográficas relevantes y variables relacionadas a la religión. Se encuentra que si bien se ha dado una apertura hacia mayores niveles de tolerancia a la homosexualidad, no necesariamente el crecimiento económico ha conllevado a niveles más altos de justificación de la homosexualidad. Los resultados en algunos casos son contradictorios con el planteamiento de Inglehart (por ejemplo, la variable ámbito de residencia), pero en otros casos sí concuerdan con lo que plantean otros autores acerca de las actitudes frente a la homosexualidad (por ejemplo, nivel educativo, género, y grupos de edad). Adicionalmente, la religión no resulta ser una variable que marque significativamente que una persona justifique o no la homosexualidad.

**Palabras clave:** Postmaterialismo, actitudes hacia la homosexualidad, tolerancia, valores.

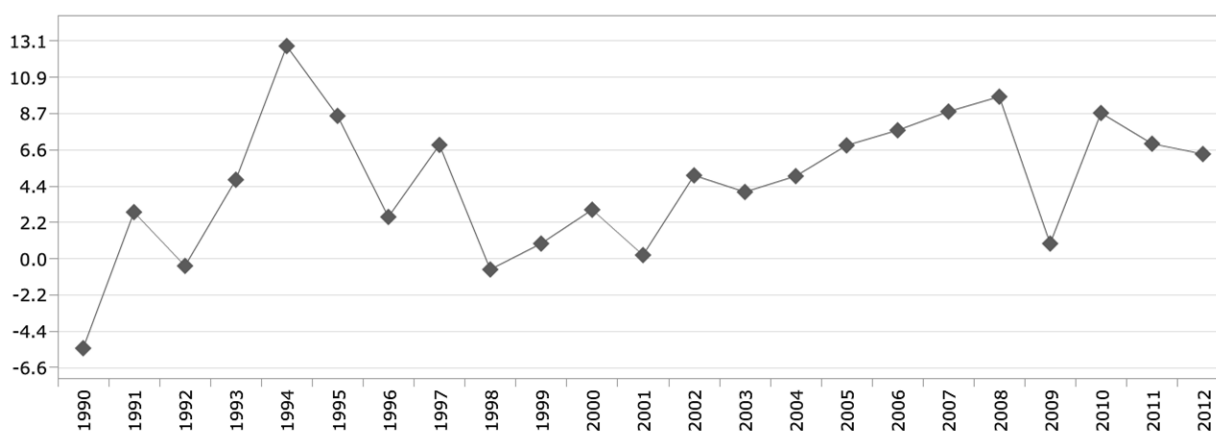
---

<sup>1</sup> Marylia Cruz es Licenciada en Ciencias Políticas y Gobierno por la Pontificia Universidad Católica del Perú. Se ha desempeñado como asistente de investigación del Instituto de Opinión Pública (IOP) de esta misma universidad. Yamilé Guibert es Bachiller en Ciencias Políticas y Gobierno por la Pontificia Universidad Católica del Perú, y ha sido colaboradora en estudios de investigación del Instituto de Opinión Pública (IOP) de esta misma universidad.

## Introducción

A lo largo de los últimos diez años el Perú ha sido protagonista de cambios dramáticos en términos de crecimiento económico. Con un tasa promedio de crecimiento del PBI de 5.3% anual en los últimos años<sup>2</sup>, el Perú ha recorrido un largo camino desde la desastrosa situación económica de finales de la década de los años 80. Este crecimiento económico sostenido ha venido de la mano con cambios en la esfera política. Básicamente, hacemos referencia a la transición democrática del año 2000, que restauró en el Perú un régimen democrático tras la salida de Alberto Fujimori del poder.

Figura 1. *Tasa de variación anual del PIB total a precios constantes de 2005*



Fuente: CEPALSTAT

Una inquietud natural a partir de esta ola de cambios experimentada es si ha traído consigo algún tipo de variación en las actitudes de los peruanos. En el presente artículo nos preguntamos en específico por los cambios (o continuidades) que pueden encontrarse en las actitudes hacia la homosexualidad. Las teorías sobre cambio cultural, en específico la propuesta de Ronald Inglehart, tienden a asociar periodos de crecimiento económico y estabilidad política con la presencia de niveles más altos de valores post-materialistas. De ahí la preocupación por la evolución de las actitudes hacia la homosexualidad en un país que ha experimentado un cambio económico y político intenso durante la última década.

El presente documento de trabajo está estructurado de la siguiente manera: un primer acápite buscará describir la evolución de los países latinoamericanos con respecto a sus actitudes hacia la

<sup>2</sup>De acuerdo a cifras del MEF, “entre los años 2000 y 2009, el PBI peruano creció a una tasa promedio de 5,3 por ciento anual, que implica un crecimiento acumulado sin precedente en la historia reciente de 59,7 por ciento.” (Ledesma s/f: 1)

homosexualidad (justificación de la misma y participación política homosexual), y de esta manera ubicar al Perú en el contexto de la región. Una segunda sección estará dedicada a un breve repaso de las principales teorías establecidas para entender el cambio cultural. En específico, haremos mención a la teoría de Ronald Inglehart, quien plantea la prevalencia de valores post-materialistas en sociedades con determinada evolución económica. Además, se buscará revisar la principal literatura relacionada a la explicación de las actitudes hacia la homosexualidad. Si bien la presente investigación tendrá una aproximación descriptiva, la revisión de dicha literatura nos permitirá identificar las variables relevantes para nuestro análisis descriptivo. La tercera parte del artículo estará centrada en la descripción de las actitudes hacia la homosexualidad en el caso peruano en específico, su evolución, y cómo es que la podemos observar de acuerdo a ciertas variables sociodemográficas relevantes y variables relacionadas a la religión. Finalmente, el artículo concluye con un llamado a la realización de investigaciones sobre el tema grande del cambio cultural en el Perú y en específico, la evolución de las actitudes hacia la homosexualidad y sus determinantes.

### **Actitudes hacia la homosexualidad en el contexto de América Latina**

La primera pieza informativa sobre la evolución de las actitudes hacia la homosexualidad en el contexto de América Latina proviene de la *Encuesta Mundial de Valores*. Dicha encuesta tiene la ventaja de ofrecer una serie de años de estudio (alrededor de dieciséis), algunos de los cuales llegan hasta la década de los 80 en ciertos países. La pregunta que revisamos en este caso es la de justificación de la homosexualidad, en la que se le pide al encuestado colocarse en una escala del 1 (nunca se justifica) al 10 (siempre se justifica).

Encontramos que, de manera general, los países de la región se han movido hacia mayores niveles de justificación de la homosexualidad. Observamos que antes de la llegada de la década del 2000, en todos los casos analizados, la media no supera el 5. El caso de mayor justificación durante esta oleada lo representa Argentina, con una media de 4.30, mientras que en el otro extremo se encuentra Venezuela, que cae hasta 1.95. Al comparar estos resultados con la última oleada de encuestas disponible (2005 – 2007), encontramos que sí ha operado un cambio hacia mayores niveles de tolerancia. De esta manera, hasta mediados de la década del 2000, los países presentaban una justificación moderada de la homosexualidad, pues ningún caso alcanza una media superior a 6. Una mención especial merece el caso peruano, el único que, entre 1996 y 2001, presenta una disminución en su media, pasando de 3.39 a 2.62<sup>3</sup>.

Resulta interesante también revisar la variación en los porcentajes de la opción de mayor intolerancia hacia la homosexualidad (“nunca justificable”). Encontramos que, como en el caso de la media, ha habido una disminución del porcentaje de encuestados que se colocan en el extremo de menor justificación. Para la oleada del 2005-2007, el caso que presentaba menor porcentaje de no justificación de la homosexualidad es Uruguay, con un 18% de los encuestados. Los encuestados parecen haberse movido hacia dos puntos específicos de la escala: el valor 5, que puede ser percibido como la mitad de la escala, y el valor 10. A lo largo de las olas, el movimiento parece ser progresivo: primero un aumento de valores medios y luego hacia valores más altos de justificación.

---

<sup>3</sup> Cabe resaltar que el año 1996 la encuesta fue realizada únicamente a nivel urbano.

Países	Usando la siguiente escala, donde 1 es “nunca se justifica” y 10 es “siempre se justifica”, ¿qué tan justificable es la homosexualidad?		Países	Usando la siguiente escala, donde 1 es “nunca se justifica” y 10 es “siempre se justifica”, ¿qué tan justificable es la homosexualidad?	
	Media	Nunca justificable		Media	Nunca justificable
Argentina 1981 -1984	2.22	68.60%	México 1981 -1984	2.26	72.20%
Argentina 1989 - 1993	2.95	60.00%	México 1989 - 1993	2.89	54.50%
Argentina 1994 - 1999	4.3	33.60%	México 1994 - 1999	2.89	52.20%
Argentina 1999 - 2004	4.34	39.60%	México 1999 - 2004	3.75	49.80%
Argentina 2005 - 2007	5.59	30.40%	México 2005 - 2007	4.53	34.40%
Brasil 1981 -1984	.	0.00%	Perú 1981 -1984	.	0.00%
Brasil 1989 - 1993	2.41	69.40%	Perú 1989 - 1993	.	0.00%
Brasil 1994 - 1999	3.16	55.80%	Perú 1994 - 1999	3.39	44.30%
Brasil 1999 - 2004	.	0.00%	Perú 1999 - 2004	2.62	56.70%
Brasil 2005 - 2007	4.28	31.40%	Perú 2005 - 2007	.	0.00%
Chile 1981 -1984	.	0.00%	Perú 2012		
Chile 1989 - 1993	1.83	76.90%	Uruguay 1981 -1984	.	0.00%
Chile 1994 - 1999	3.32	44.30%	Uruguay 1989 - 1993	.	0.00%
Chile 1999 - 2004	3.97	36.70%	Uruguay 1994 - 1999	4.05	45.00%
Chile 2005 - 2007	5.13	24.70%	Uruguay 1999 - 2004	.	0.00%
Colombia 1981 -1984	.	0.00%	Uruguay 2005 - 2007	5.66	18.10%
Colombia 1989 - 1993	.	0.00%	Venezuela 1981 -1984	.	0.00%
Colombia 1994 - 1999	2.65	61.20%	Venezuela 1989 - 1993	.	0.00%
Colombia 1999 - 2004	.	0.00%	Venezuela 1994 - 1999	1.96	71.00%
Colombia 2005 - 2007	3.71	45.60%	Venezuela 1999 - 2004	2.44	61.60%
			Venezuela 2005 - 2007	.	0.00%

La siguiente fuente de datos revisados es el *Latinobarómetro*, que tiene la ventaja de ofrecer encuestas para años más recientes (2009 en todos los países revisados). Las conclusiones a las que llegamos son similares a las de la Encuesta Mundial de Valores. En general, encontramos que los países se mueven hacia mayores grados de justificación, aunque en sólo tres países (Argentina, Chile y Uruguay) se llega a superar una media de 5 en el año 2009. Así pues, el panorama parece haber mejorado. Tenemos casos como el brasilero, donde se pasa de una justificación de 2.9 en el año 2002 a una justificación que casi llega a la mitad de la escala con una media de 4.7 en el 2009. Algo similar para Venezuela: a inicios de la década del 200 presentaba una media de 1.8, para en el 2009 pasar a un

promedio de 4. El caso uruguayo se vuelve a presentar como el de mayor justificación de la homosexualidad, pues alcanza una media de 6.2 en el año 2008.

Si pasamos a observar los porcentajes del extremo de menor justificación (“no se justifica”), encontramos aquí también que éstos han venido disminuyendo progresivamente. El país que presenta el menor porcentaje de casos en este extremo de la escala es Chile, con un 11.9%, le sigue el Perú con 16.9% y luego Ecuador con un 17.2%. El movimiento, nuevamente, se da hacia los valores medios y altos de justificación. Por ejemplo, si comparamos los porcentajes de casos contenidos en los valores de la escala mayores e iguales a 5 en el 2002 y 2008, podemos llegar a encontrar casos en los que la diferencia entre las dos encuestas es mayor a 30% (Perú, por ejemplo, alcanza una diferencia del 36%).

Países	¿Qué tan justificable es la homosexualidad? (1 - "no se justifica" al 10 - "siempre se justifica")		Países	¿Qué tan justificable es la homosexualidad? (1 - "no se justifica" al 10 - "siempre se justifica")	
	Media	No se justifica		Media	No se justifica
Argentina 2002	4.1	47.30%	Ecuador 2002	2.2	62.30%
Argentina 2004	4.8	33.70%	Ecuador 2004	3.1	44.10%
Argentina 2008	5.8	16.80%	Ecuador 2008	3.7	34.30%
Argentina 2009	5.8	21.20%	Ecuador 2009	3.9	17.20%
Bolivia 2002	2.4	68.70%	México 2002	3.9	51.40%
Bolivia 2004	3.3	38.90%	México 2004	5.7	23.10%
Bolivia 2008	4.2	20.20%	México 2008	5.2	19.30%
Bolivia 2009	4.1	18.90%	México 2009	4.8	23.30%
Brasil 2002	2.9	61.70%	Perú 2002	2.8	63.70%
Brasil 2004	3.7	42.30%	Perú 2004	3.9	27.70%
Brasil 2008	5	18.20%	Perú 2008	4.8	17.30%
Brasil 2009	4.7	24.80%	Perú 2009	4.7	16.90%
Colombia 2002	2.3	73.80%	Uruguay 2002	3.8	52.30%
Colombia 2004	3.8	39.10%	Uruguay 2004	6.1	19.40%
Colombia 2008	4.3	28.80%	Uruguay 2008	6.2	14.40%
Colombia 2009	4.2	29.80%	Uruguay 2009	6	21.40%
Chile 2002	4.1	43.40%	Venezuela 2002	1.8	83.40%
Chile 2004	5.5	21.00%	Venezuela 2004	3.3	50.10%
Chile 2008	5.4	14.10%	Venezuela 2008	3.8	35.60%
Chile 2009	5.3	11.90%	Venezuela 2009	4	29.90%



Una tercera fuente consultada es *Latin American Public Opinion Project (LAPOP)*, que mediante sus encuestas ha buscado acercarse al tema de la aprobación de la participación política de los homosexuales. Resulta interesante la revisión de estos datos, ya que permite contrastar la información sobre la evolución de la justificación de la homosexualidad con datos sobre las actitudes hacia la participación política de este grupo: ¿será posible pensar en un escenario en el que la justificación ha aumentado, pero la aprobación de la participación política se ha mantenido invariable o hasta ha retrocedido?

Los datos nos presentan un panorama variado en Latinoamérica. Hay casos como el uruguayo con niveles bastante altos de aprobación de la participación política (presentan un media de 8 en el 2012), pero también casos como México, Perú, Ecuador y Bolivia donde la media no es mayor a 5. Los hallazgos, por lo tanto, no son contradictorios con lo establecido para los niveles de justificación de la homosexualidad: un buen grupo de los países estudiados se posiciona en niveles medios/bajos de justificación y aprobación de la participación política de los homosexuales.

Los cambios en los porcentajes confirman lo dicho anteriormente, ya que cierto grupo de países parece moverse de porcentajes que mayoritariamente desaprueban la participación durante los primeros años encuestados hacia los valores medios de la escala en el último año encuestado (2012). Los casos contrastantes son Uruguay y Brasil, donde el porcentaje mayoritario de encuestados ha elegido sistemáticamente durante las cuatro encuestas los valores más altos de aprobación de la participación de homosexuales.

Países	Y ahora, cambiando el tema, y pensando en los homosexuales. ¿Con qué firmeza aprueba o desaprueba que estas personas puedan postularse para cargos públicos? (1 - "desaprueba firmemente" al 10 - "aprueba firmemente")		Países	Y ahora, cambiando el tema, y pensando en los homosexuales. ¿Con qué firmeza aprueba o desaprueba que estas personas puedan postularse para cargos públicos? (1 - "desaprueba firmemente" al 10 - "aprueba firmemente")	
	Media	Desaprueba firmemente		Media	Desaprueba firmemente
México 2004	5.24	20.40%	Chile 2004	.	0.00%
México 2006	5.54	21.40%	Chile 2006	5.4	19.80%
México 2008	5.17	21.40%	Chile 2008	5.49	15.40%
México 2010	5.13	24.40%	Chile 2010	.	0.00%
México 2012	5.31	19.60%	Chile 2012	.	0.00%
Colombia 2004	5.11	30.60%	Uruguay 2004	.	0.00%
Colombia 2006	4.49	35.40%	Uruguay 2006	6.99	16.30%
Colombia 2008	4.93	27.30%	Uruguay 2008	6.94	16.30%
Colombia 2010	5.05	24.90%	Uruguay 2010	6.94	17.70%
Colombia 2012	5.73	17.70%	Uruguay 2012	7.98	10.60%
Ecuador 2004	.	0.00%	Brasil 2004	.	0.00%
Ecuador 2006	3.89	42.10%	Brasil 2006	5.87	15.70%
Ecuador 2008	4.34	25.40%	Brasil 2008	5.77	15.60%
Ecuador 2010	4.46	30.60%	Brasil 2010	6.61	13.90%
Ecuador 2012	4.46	26.50%	Brasil 2012	6.79	10.80%
Bolivia 2004	3.76	32.40%	Venezuela 2004	.	0.00%
Bolivia 2006	4.14	26.70%	Venezuela 2006	5.11	33.70%
Bolivia 2008	4.41	25.50%	Venezuela 2008	4.44	32.10%
Bolivia 2010	.	0.00%	Venezuela 2010	.	0.00%
Bolivia 2012	.	0.00%	Venezuela 2012	.	0.00%
Perú 2004	.	0.00%	Argentina 2004	.	0.00%
Perú 2006	4.15	28.90%	Argentina 2006	.	0.00%
Perú 2008	4.25	28.20%	Argentina 2008	7.3	11.00%
Perú 2010	4.5	23.20%	Argentina 2010	.	0.00%
Perú 2012	4.22	21.60%	Argentina 2012	.	0.00%

Hasta el momento, entonces, observamos que la evolución de la justificación de la homosexualidad ha sido positiva: se ha pasado de niveles bajos hacia niveles medios de justificación. Cabe anotar, sin embargo, que los países del Cono Sur (Argentina, Uruguay y Chile) suelen presentar niveles más altos de justificación. Algo similar ocurre con los datos de la aceptación de la

participación política homosexual: la mayoría de países latinoamericanos seleccionados caen en niveles medios de aprobación, aunque hay casos como Brasil y Uruguay donde la aceptación alcanza niveles altos. Los datos para el 2004, 2006, 2008, 2010 y 2012 presentados en LAPOP nos señalan que no ha habido saltos abruptos en la aprobación de la participación de los homosexuales en política.

### **Cambio cultural y post-materialismo**

¿Qué explica la evolución de las actitudes de la sociedad hacia la homosexualidad? Como mencionamos en la introducción, algunos plantean la aparición de valores post-materialistas en las sociedades latinoamericanas, producto de un desarrollo económico y político constante. Basándose en las ideas de Ronald Inglehart, plantean un cambio de valores basado en lo que se podría llamar un “modelo cultural”, el cual deriva de la tradición de la cultura política y está basado en el modelo de los “años impresionables” (socialización en cohortes más jóvenes). Este tipo de teoría subraya la estabilidad de las culturas nacionales y la idea de que el cambio se produce principalmente mediante el reemplazo generacional. La idea básica es que las preferencias, valores y creencias de la gente se derivan de orientaciones normativas aprendidas a una edad temprana, y que tienden a ser estables a lo largo del tiempo.

Un buen ejemplo de este tipo de enfoque es el de Ronald Inglehart, con el cambio de valores post-materialistas. Siguiendo el modelo de los «años impresionables», el cambio se supone está causado principalmente por la muerte de las generaciones antiguas que albergaban viejos valores y que son sustituidas progresivamente por generaciones más jóvenes con nuevas orientaciones. En esa línea, Inglehart enfatiza la fuerza de la socialización a una edad temprana. Cada cohorte se habría socializado bajo condiciones sociales y económicas distintas y llegaría a la edad adulta en épocas históricas diferentes.

De manera específica, la teoría de Inglehart se basa en dos hipótesis: la de la socialización y la de la escasez. La hipótesis de la socialización indica que los valores básicos serán marcados en la fase formativa. La hipótesis de la escasez señala que las condiciones socioeconómicas reflejan sus

prioridades. Entonces, si se experimenta escasez o inseguridad al inicio de la vida adulta, aunque las condiciones mejoren, se terminarán valorando los aspectos materiales que eran escasos.

El desarrollo económico afecta las condiciones existenciales y las oportunidades de sobrevivencia. Este comienza con innovaciones tecnológicas que incrementan la productividad laboral, lo que a su vez provoca la especialización ocupacional, el incremento de niveles de ingreso y de educación. Esto diversifica la interacción humana, cambiando la importancia desde relaciones autoritarias hacia relaciones igualitarias, y en el largo plazo conduce a cambios culturales.

Según el autor, el impacto del desarrollo del nivel socioeconómico en los cambios culturales opera en 2 fases. En la primera fase, la industrialización genera el primer proceso de cambio: la burocratización, centralización, racionalización, y secularización de la sociedad. Este cambio en la sociedad está asociado con una variación desde valores culturales tradicionales a valores culturales seculares- racionales. El subsecuente auge de las sociedades postindustriales lleva a un segundo gran proceso: en donde la influencia de la centralización y la burocracia son sucedidas por un énfasis en la autonomía individual y la autoexpresión. Este cambio en la sociedad está asociado con un cambio desde valores de sobrevivencia hacia valores de autoexpresión.

Un segundo enfoque sobre el cambio cultural puede ser llamado “institucional”, y procede de la escuela de la elección racional. Los seguidores de la elección racional confían en la capacidad de los individuos para evaluar el funcionamiento institucional en cada momento de manera relativamente libre del sesgo de las experiencias pasadas, con lo cual enfatizan la capacidad de cambio que tienen las personas. Se considera que las características situacionales son los factores que conforman las actitudes y el comportamiento individual.

Este tipo de teorías entienden el cambio en valores y actitudes mucho más como un proceso en tiempo real, y no dan un papel tan crucial a los «años impresionables». Se considera que los individuos reaccionan al contexto intermedio y a las experiencias políticas recientes. En el caso de diferencias generacionales, estas tienden a desaparecer por efecto homogeneizador de las experiencias contemporáneas.

Un último modelo de aprendizaje político y cambio cultural representa un punto medio entre los dos anteriores enfoques, y puede ser llamado el “modelo de aprendizaje a lo largo de la vida”. Propone que “no hay argumentos biológicos o experienciales sólidos para sugerir que hay menos cambio y desarrollo cuando alguien tiene cuarenta años que cuando tiene treinta, o cuando tiene sesenta con respecto a los cincuenta” (Tormos 2012: 92). Admite la importancia de los efectos de la socialización, pero también reconoce la posibilidad de cambio intra-cohorte. Cada generación sigue influenciada por las experiencias de los «años impresionables», pero la socialización adulta ligada a los procesos del ciclo vital o del período histórico ejerce un impacto sustancial en las orientaciones políticas contemporáneas.

El propósito básico del presente artículo es tratar de encontrar evidencia que nos sugiera si el Perú ha experimentado un cambio cultural del tipo propuesto por el primer enfoque, en específico por la teoría de Ronald Inglehart. Para lograr este objetivo, buscamos realizar un análisis descriptivo que contraste las principales variables sobre actitudes hacia la homosexualidad (justificación de la homosexualidad y el rechazo hacia un vecino homosexual) con ciertas variables a nivel individual que suelen ser privilegiadas en el análisis del tema. La literatura especializada encuentra que “los hombres, de edad más avanzada, menos educados y la gente religiosa desaprueban la homosexualidad y los derechos homosexuales más que las mujeres, jóvenes, con mayor educación y los no-religiosos” (van den Akker, van der Ploeg y Scheepers 2013). Por lo tanto, consideramos relevante la revisión de variables como la educación, la edad, la religión, el género, el nivel socioeconómico, y el índice de post-materialismo, todas variables asociadas al modelo cultural.

Sobre el primer factor, la educación, diversas investigaciones han encontrado que aumenta la aceptación de la homosexualidad, y las explicaciones usualmente están relacionadas a que incrementa el conocimiento general de las personas, estimula el pensamiento crítico y expande el marco de referencia de las personas, lo que podría inducir en la tolerancia hacia aquellos que difieren de las normas tradicionales. Se piensa también que el sistema educativo inherentemente transmitirá actitudes liberales como mayores derechos hacia los homosexuales (van den Akker, van der Ploeg y Scheepers 2013; Mason y Barr 2006; Lodola y Corral 2010).

La introducción de la variable de la edad, o la cohorte generacional, suele estar asociada a la idea de que aquellos que han vivido en tiempos en los que la homosexualidad era considerada una enfermedad o un pecado tendrán actitudes más negativas hacia la misma. Las generaciones más jóvenes, que viven más expuestas a los derechos de grupos minoritarios tendrán actitudes más positivas (van den Akker, van der Ploeg y Scheepers 2013; Mason y Barr 2006; Lodola y Corral 2010).

Un tercer factor considerado importante es la religión, pues se ha demostrado que la religiosidad de las personas es una determinante importante para explicar las diferencias en actitudes de las personas. La idea es que la religión provee normas morales y de grupo acerca de cómo vivir. La mayoría de las religiones tiene una visión negativa de la homosexualidad, por lo que se espera que aquellos que participan de la vida religiosa tengan este mismo tipo de actitud. Así también pueden existir diferencias de acuerdo a la religión, basándonos en que la estrictez de cada una de estas varía, y afecta las actitudes hacia la homosexualidad en diversos grados. Una tercera posibilidad también es que aquellos que se ven más expuestos a las normas (si atienden o no a servicios religiosos), más allá de la religiosidad que proclaman, tendrán actitudes más negativas (van den Akker, van der Ploeg y Scheepers 2013; Mason y Barr 2006; Lodola y Corral 2010).

Otra variable interesante a contrastar es el género, ya que se ha demostrado que éste puede afectar las actitudes hacia la homosexualidad. La teoría más popular sostiene que las diferencias de acuerdo a género no provienen del sexo biológico del encuestado, sino de las actitudes de rol de género, que llevan a estereotipos acerca de hombres y mujeres, creencias acerca de los roles sociales “apropiados” para hombres y mujeres, y percepciones de aquellos que violan esas normas. Debemos resaltar que la literatura sobre el tema señala que las diferencias de acuerdo a género se diluyen una vez que se introduce la variable de control sobre creencias de rol de género (Mason y Barr 2006; Lodola y Corral 2010).

Con respecto a la variable del nivel socioeconómico, se sostiene que aquellos con mayores ingresos tienden a ser más tolerantes que las personas con ingresos bajos (Lodola y Corral 2010). La

idea detrás de esta afirmación es que el mayor nivel de seguridad económica llevará a los individuos a tener mayores niveles de tolerancia social (Hodgess Persell, Green, y Gurevitch 2001). Adicionalmente, estamos introduciendo la variable de índice de post-materialismo, utilizada por los seguidores del modelo cultural de Ronald Inglehart. Como mencionamos antes, mayores niveles de post-materialismo estarán asociados a valores más liberales y mayor tolerancia de la homosexualidad.

### **Descripción de los datos**

En esta tercera sección se examinan los resultados de la Encuesta Mundial de Valores sobre las percepciones de los peruanos hacia la homosexualidad. Para ello se utilizan las variables de justificación de la homosexualidad y aceptación de un vecino homosexual presentes en la encuesta. En el caso específico de la primera variable, se optó por recodificar la escala del 1 al 10 de justificación en 5 categorías que van desde “nunca justificada” hasta “siempre justificada”. Los años a considerar han sido determinados por la accesibilidad de las preguntas en la encuesta. Cabe aclarar que para el caso de 1996 la encuesta se realizó solo a nivel nacional urbano, mientras que en los otros años (2001 y 2012) fueron encuestas nacionales urbano-rurales.

## Evolución de las actitudes hacia la homosexualidad

Tabla 1. *Justificación a la homosexualidad (1996)*

Respuestas	Total %	Sexo		Grupos de Edad			Ámbito			Nivel educativo			
		Hombre	Mujer	18 a 29	30 a 44	45 a más	Lima Callao	Interior Urbano	Ninguno	Hasta primaria completa	Secundaria completa	Superior técnica	Superior Univ. y Postgrado
Nunca justificado	53.1	52.7	53.6	49.1	53.8	59.8	46.8	56.4	63.6	71.1	56	45.5	43.4
Poco justificado	12.8	12.3	13.3	11.8	15.3	10.9	13.7	12.3	0	10	14.4	11.7	14
Medianamente justificado	18.6	19.5	17.7	20.4	16.9	17.7	20.9	17.4	18.2	11.6	15.4	21.4	25.4
Algo justificado	7.1	8.3	6	8.4	6.5	5.6	9.2	6.1	18.2	2.6	6.2	10.2	8.2
Siempre justificado	8.3	7.3	9.5	10.2	7.5	6	9.4	7.8	0	4.7	8	11.3	9
Total %	100	100	100	100	100	100	100	100	100	100	100	100	100
	<i>N=1150</i>	<i>N=579</i>	<i>N=571</i>	<i>N=499</i>	<i>N=385</i>	<i>N=266</i>	<i>N=393</i>	<i>N=757</i>	<i>N=11</i>	<i>N=190</i>	<i>N=402</i>	<i>N=266</i>	<i>N=279</i>

Respuestas	Materialista	Post-Materialista index 12-item					Nivel Socioeconómico			Importancia religión			
		1	2	3	4	Post-materialista	A/B	C	D	Muy importante	Bastante importante	No muy importante	Nada importante
Nunca justificado	55.2	60	52.1	51.5	53.1	36.5	47.8	43.8	59.3	57.5	44.8	50	57.7
Poco justificado	12.5	17.6	12.5	12.6	12.5	10.8	8.2	14.4	13.6	12.6	13.3	13	3.8
Medianamente justificado	17.9	15.3	18.1	19.4	17.2	29.7	22	22.5	15.4	15.8	22.7	23.4	19.2
Algo justificado	6	3.5	8.7	12.6	6.3	6.8	12.1	7.8	5.4	5.4	9.7	7.1	15.4
Siempre justificado	8.4	3.5	8.7	3.9	10.9	16.2	9.9	11.5	6.4	8.7	9.4	6.5	3.8
Total %	100	100	100	100	100	100	100	100	100	100	100	100	100
	<i>N=536</i>	<i>N=85</i>	<i>N=288</i>	<i>N=103</i>	<i>N=64</i>	<i>N=74</i>	<i>N=182</i>	<i>N=347</i>	<i>N=597</i>	<i>N=612</i>	<i>N=330</i>	<i>N=154</i>	<i>N=26</i>

El primer dato registrado por la Encuesta Mundial de Valores corresponde al año 1996, a nivel urbano. Los datos para dicho año de medición nos permiten observar que la mayor parte de los encuestados (53.1%) consideraba que la homosexualidad nunca estaba justificada. Al realizar un análisis un poco más detallado de acuerdo a las variables sociodemográficas mencionadas en secciones anteriores, encontramos que, de acuerdo al grupo de edad, el grupo de mayor edad presentaba porcentajes de nunca justificación de la homosexualidad mayores (59.8%) que los de la cohorte de menor edad (49.1%). Otro dato interesante a resaltar son las diferencias que encontramos de acuerdo al nivel socioeconómico de los encuestados. Aquellos pertenecientes a los niveles D/E presentan niveles más bajos de tolerancia hacia la homosexualidad, a comparación de los niveles A/B y C (59.3% de los encuestados del D/E nunca justifican la homosexualidad frente a un 47.8% del A/B y 43.8% del C). Los niveles socioeconómicos más privilegiados presentan porcentajes más altos de justificación de la homosexualidad. Encontramos también que, de acuerdo al nivel educativo, aquellos encuestados que sólo han aprobado la primaria completa registran porcentajes altos de nunca



justificación de la homosexualidad (71.1%) con respecto a los encuestados con niveles educativos superiores (43.4% para aquellos con educación superior universitaria y posgrado).

Adicionalmente, encontramos diferencias en las variables de índice de postmaterialismo y la importancia de Dios en la vida (religiosidad). Con respecto a la primera, vemos que hay diferencias entre aquellos encuestados con un post materialismo perfecto y aquellos con el grado máximo de materialismo, en la categoría de la “nunca justificación de la homosexualidad”, pues los últimos presentan un porcentaje más alto (55.2%) que los primeros (36.5%). Con respecto a la variable de la importancia de Dios en la vida, encontramos que en la categoría de la mayor justificación de la homosexualidad, aquellos que consideran nada importante a Dios en su vida tienen porcentajes más altos de justificación (19.2%) que aquellos que consideran a Dios muy importante (14.1%).

Tabla 2. *Aceptación de vecino homosexual (1996)*

Respuestas	Total %	Sexo			Grupos de Edad			Ámbito			Nivel educativo			
		Hombre	Mujer		18 a 29	30 a 44	45 a más	Lima Callao	Interior Urbano	Ninguno	Hasta primaria completa	Secundaria completa	Superior técnica	Superior universitaria y postgrado
No mencionado	46.2	42.7	49.5	49.9	43.2	43.6	52.5	43	66.7	36.4	45.6	47.4	51.7	
Homosexuales	53.8	57.3	50.5	50.1	56.8	56.4	47.5	57	33.3	63.6	54.4	52.6	48.3	
Total %	100	100	100	100	100	100	100	100	100	100	100	100	100	
	<i>N=1211</i>	<i>N=597</i>	<i>N=614</i>	<i>N=519</i>	<i>N=410</i>	<i>N=282</i>	<i>N=400</i>	<i>N=811</i>	<i>N=15</i>	<i>N=209</i>	<i>N=423</i>	<i>N=274</i>	<i>N=288</i>	

Respuestas	Materialista	Índice Post-Materialista					Nivel Socioeconómico			Importancia religión			
		1	2	3	4	Post-materialista	A/B	C	D	Muy importante	Bastante importante	No muy importante	Nada importante
No mencionado	42.2	40.4	48.5	52.7	52.3	58.4	43.8	49.9	44.7	45.7	47.4	48.7	48.1
Homosexuales	57.8	59.6	51.5	47.3	47.7	41.6	56.3	50.1	55.3	54.3	52.6	51.3	51.9
Total %	100	100	100	100	100	100	100	100	100	100	100	100	100
	<i>N=571</i>	<i>N=89</i>	<i>N=299</i>	<i>N=110</i>	<i>N=65</i>	<i>N=77</i>	<i>N=192</i>	<i>N=359</i>	<i>N=627</i>	<i>N=645</i>	<i>N=344</i>	<i>N=156</i>	<i>N=27</i>

Con respecto a la pregunta sobre el vecino homosexual en el año 1996, encontramos tres datos a destacar. En primer lugar, encontramos que los hombres son más reacios a tener un vecino homosexual que las mujeres. El grupo mayoritario de los hombres encuestados (57.3%) señaló no querer tener un vecino homosexual (frente a un 50.5% de mujeres). El segundo punto a destacar tiene que ver con el ámbito de residencia de los encuestados. Encontramos que los entrevistados residentes

en el interior urbano rechazan en mayor porcentaje (57%) la idea de tener un vecino homosexual que los de Lima-Callao (47.5%). Finalmente, vemos que aquellos con nivel educativo superior universitaria y posgrado mencionan en menor porcentaje (48.3%) a los homosexuales como vecinos indeseados, que aquellos que sólo aprobaron la primaria (63.6%).

Tabla 3. *Justificación a la homosexualidad (2001)*

Respuestas	Total %	Sexo		Grupos de Edad			Ámbito			Nivel educativo				
		Hombre	Mujer	18 a 29 años	30 a 44 años	45 a más	Lima Callao	Interior Urbano	Interior Rural	Ninguno	Hasta primaria completa	Secundaria completa	Superior técnica	Superior universitaria y posgrado
Nunca justificado	64.4	63.3	65.4	60.0	67.2	67.6	69.5	62.0	60.4	88.9	76.7	68.3	61.8	57.4
Poco justificado	11.1	12.6	9.5	11.4	12.3	9.0	8.7	12.5	9.9	11.1	5.7	9.7	12.2	13.4
Medianamente justificado	17.6	16.9	18.1	20.2	16.1	15.3	14.8	19.4	15.3	.0	11.9	15.1	18.8	21.6
Algo justificado	3.1	3.1	3.2	3.7	1.9	3.8	3.5	2.6	5.4	.0	3.4	3.2	3.0	3.0
Siempre justificado	3.9	4.0	3.7	4.7	2.5	4.3	3.5	3.4	9.0	.0	2.3	3.7	4.2	4.5
Total %	100	100	100	100	100	100	100	100	100	100	100	100	100	100
	N=1475	N=720	N=755	N=598	N=479	N=398	N=492	N=872	N=111	N=9	N=176	N=464	N=361	N=462

Respuestas	Materialista	Índice Post-Materialista					Nivel Socioeconómico			Importancia religión			
		1	2	3	4	Post-materialista	A/B	C	D/E	Muy importante	Bastante importante	No muy importante	Nada importante
Nunca justificado	64.3	70.2	66.5	64.1	66.3	52.0	60.1	62.0	67.1	66.2	65.7	53.9	70.0
Poco justificado	11.6	8.3	11.3	10.8	11.6	10.2	16.1	12.1	8.8	10.8	9.5	16.2	3.3
Medianamente justificado	17.2	13.2	17.3	16.2	17.9	26.0	19.8	17.1	17.3	16.3	19.1	18.1	23.3
Algo justificado	3.1	2.5	2.1	4.8	3.2	4.7	2.4	3.4	3.0	2.7	2.2	6.9	3.3
Siempre justificado	3.8	5.8	2.8	4.2	1.1	7.1	1.6	5.4	3.8	4.0	3.5	4.9	.0
Total %	100	100	100	100	100	100	100	100	100	100	100	100	100
	N=577	N=121	N=388	N=167	N=95	N=127	N=248	N=445	N=764	N=778	N=461	N=204	N=30

Alrededor del 64.4% de encuestados nunca justificaría la homosexualidad en el 2001, porcentaje mayor al año anterior de estudio (1996). Al examinar los resultados, se nota que los jóvenes de 18 a 29 años presentan menores grados de intolerancia hacia la homosexualidad, a diferencia de grupos mayores cercanos al 67%. Al mismo tiempo, resaltan variaciones de acuerdo a los ámbitos de residencia de los entrevistados. En Lima-Callao, el porcentaje de “nunca justificación a la homosexualidad” es mayor que en los ámbitos de residencia del interior del país. No obstante, en el

interior rural (9%) “la siempre justificación” es mayor que el Lima-Callao (3%) y en el interior urbano (3%).

Por otro lado, destaca que según el nivel educativo, los entrevistados que cursaron niveles de educación superior universitaria presentan porcentajes más bajos en la categoría de “nunca justificación” a la homosexualidad comparándolos con aquellos que tan sólo han aprobado la primaria y secundaria. Se aprecia también que el porcentaje del nivel socioeconómico A/B es ligeramente mayor en la categoría que justifica “medianamente” la homosexualidad que los demás grupos. El nivel socioeconómico C presenta mayor porcentaje en la categoría de “siempre justificado”. De acuerdo a la escala de post-materialismo, los que se ubican al extremo más cercano al materialismo presentan mayores porcentajes en la categoría de “nunca justificado” que los de post-materialismo extremo. Se considera a la religión como una cuestión importante al analizar la justificación hacia la homosexualidad. Los resultados nos indican que quienes consideran más importante la religión en su vida tienen (cerca al 65%) mayores porcentajes de “nunca justificado” que los que la consideran “no muy importante” (53%).

Tabla 4. *Aceptación de vecino homosexual (2001)*

Respuestas	Total %	Sexo		Grupos de Edad			Ámbito			Nivel educativo				
		Hombre	Mujer	18 a 29	30 a 44	45 a más	Lima Callao	Interior Urbano	Interior Rural	Ninguno	Hasta primaria completa	Secundaria completa	Superior técnica	Superior universitaria y postgrado
No mencionado	50.8	49.2	52.3	54.2	48.1	49.0	52.1	51.0	44.1	63.6	37.2	45.3	55.2	58.1
Homosexuales	49.2	50.8	47.7	45.8	51.9	51.0	47.9	49.0	55.9	36.4	62.8	54.7	44.8	41.9
Total %	100	100	100	100	100	100	100	100	100	100	100	100	100	100
	<i>N=1501</i>	<i>N=733</i>	<i>N=768</i>	<i>N=605</i>	<i>N=486</i>	<i>N=410</i>	<i>N=499</i>	<i>N=884</i>	<i>N=118</i>	<i>N=11</i>	<i>N=180</i>	<i>N=470</i>	<i>N=364</i>	<i>N=472</i>

Respuestas	Materialista	Índice Post-Materialista					Nivel Socioeconómico			Importancia religión			
		1	2	3	4	Post-materialista	A/B	C	D	Muy importante	Bastante importante	No muy importante	Nada importante
No mencionado	47.5	54.5	52.4	52.0	53.1	54.3	56.2	50.6	49.1	51.1	48.3	52.4	67.7
Homosexuales	52.5	45.5	47.6	48.0	46.9	45.7	43.8	49.4	50.9	48.9	51.7	47.6	32.3
Total %	100	100	100	100	100	100	100	100	100	100	100	100	100
	<i>N=589</i>	<i>N=123</i>	<i>N=393</i>	<i>N=171</i>	<i>N=98</i>	<i>N=127</i>	<i>N=251</i>	<i>N=453</i>	<i>N=778</i>	<i>N=788</i>	<i>N=472</i>	<i>N=208</i>	<i>N=31</i>

Asimismo, de acuerdo a la percepción de los entrevistados en el 2001 sobre el vecino que menos le agradecería tener, el 49.2% mencionó a los homosexuales. Se observan diferencias

significativas en relación a nivel educativo de los entrevistados, aquellos que cursaron “Primaria completa” y “Secundaria completa” son más reacios a tener un vecino homosexual que los de mayores niveles educativos. También vale resaltar que a quienes le importa nada la religión, presentan menor porcentaje de mención a los homosexuales como vecinos no deseados (32.3%).

Tabla 5. *Justificación a la homosexualidad (2012)*

Respuestas	Total %	Sexo		Grupos de Edad			Ámbito			Nivel educativo				
		Hombre	Mujer	18 a 29	30 a 44	45 a más	Lima Callao	Interior Urbano	Interior Rural	Ninguno	Hasta primaria completa	Secundaria completa	Superior técnica	universitari a y postgrado
Nunca justificado	41.8	43.3	40.3	33.4	40.0	51.9	41.3	36.6	54.6	53.8	52.7	47.2	34.9	32.0
Poco justificado	19.1	20.0	18.3	21.1	19.4	16.9	15.4	20.2	23.3	23.1	21.2	17.7	20.6	18.5
Medianamente justificado	24.0	21.9	26.2	26.9	25.6	19.7	27.4	26.6	12.3	11.5	17.6	21.9	23.1	33.1
Algo justificado	9.0	8.8	9.1	10.7	9.4	6.8	7.9	11.4	5.3	7.7	6.1	7.1	13.4	9.8
Siempre justificado	6.0	6.0	6.1	7.8	5.6	4.7	7.9	5.3	4.4	3.8	2.4	6.1	8.0	6.5
Total %	100	100	100	100	100	100	100	100	100	100	100.0	100	100.0	100
	<i>N=1128</i>	<i>N=570</i>	<i>N=558</i>	<i>N=383</i>	<i>N=360</i>	<i>N=385</i>	<i>N=390</i>	<i>N=511</i>	<i>N=227</i>	<i>N=26</i>	<i>N=165</i>	<i>N=424</i>	<i>N=238</i>	<i>N=275</i>

Respuestas	Materialist a	Índice Post-Materialista					Nivel Socioeconómico			Importancia religión			
		1	2	3	4	Post-materialista	A/B	C	D	Muy importante	Bastante importante	No muy importante	Nada importante
Nunca justificado	41.7	40.9	42.7	37.6	46.2	42.6	34.2	41.6	44.9	44.0	43.7	33.0	35.5
3 y 4 justificado	18.3	23.9	18.1	20.4	20.0	21.3	17.3	19.5	20.0	20.1	18.5	17.3	22.6
Medianamente justificado	24.3	21.6	21.7	26.9	24.6	31.1	26.6	23.7	23.0	22.7	22.6	29.1	25.8
7 y 8 justificado	10.0	6.8	10.0	7.5	6.2	3.3	12.2	9.5	7.2	7.8	9.7	10.6	12.9
Siempre justificado	5.7	6.8	7.5	7.5	3.1	1.6	9.7	5.7	4.9	5.3	5.6	10.1	3.2
Total %	100	100	100	100	100	100	100	100	100	100	100	100	100
	<i>N=540</i>	<i>N=88</i>	<i>N=281</i>	<i>N=93</i>	<i>N=65</i>	<i>N=61</i>	<i>N=237</i>	<i>N=389</i>	<i>N=474</i>	<i>N=563</i>	<i>N=341</i>	<i>N=179</i>	<i>N=31</i>

Para el año 2012, el porcentaje de “nunca justificación a la homosexualidad” desciende en comparación del 2001, de 64.3% a 41.8%. Según los grupos de edad, los entrevistados de 45 años a más, alcanzan mayores porcentajes de la categoría de “nunca justificado” (51.9%) a diferencia de los más jóvenes y de los encuestados entre 30 y 44 años. De acuerdo al ámbito de residencia de los entrevistados, los del interior rural tienen mayores porcentajes en el extremo de la nunca justificación a la homosexualidad. Por otro lado, en el interior urbano y en Lima-Callao presentan porcentajes mayores en la mediana justificación de la homosexualidad, a comparación del interior rural.

Además, se observa que de acuerdo al nivel socioeconómico, quienes pertenecen al nivel D/E tienen gados más altos de no justificación de la homosexualidad. Finalmente, las diferencias relacionadas al nivel educativo revelan que quienes justifican menos la homosexualidad pertenecen a niveles educativos más bajos (ninguna, hasta la primaria completa, secundaria completa), en contraste con los niveles más altos de educación (superior técnica, superior universitaria y postgrado).

Tabla 6. *Aceptación de vecino homosexual (2012)*

	Total %	Sexo		Grupos de Edad			Ámbito			Nivel educativo				
		Hombre	Mujer	18 a 29	30 a 44	45 a más	Lima Callao	Interior Urbano	Interior Rural	Ninguno	Hasta primaria completa	Secundaria completa	Superior técnica	Superior universitaria y postgrado
Respuestas No mencionado	56.0	52.4	59.5	62.0	55.2	50.7	57.0	58.1	49.2	48.4	41.6	56.3	63.7	58.2
Homosexuales	44.0	47.6	40.5	38.0	44.8	49.3	43.0	41.9	50.8	51.6	58.4	43.7	36.3	41.8
Total %	100	100	100	100	100	100	100	100	100	100	100	100	100	100
	N=1210	N=607	N=603	N=410	N=384	N=416	N=440	N=530	N=240	N=31	N=178	N=453	N=256	N=292

	Materialista	Índice Post-Materialista					Nivel Socioeconómico			Importancia religión			
		1	2	3	4	Post-materialista	A/B	C	D	Muy importante	Bastante importante	No muy importante	Nada importante
Respuestas No mencionado	55.6	61.1	53.0	63.4	57.1	53.1	58.9	55.8	56.0	55.7	56.4	56.0	52.9
Homosexuales	44.4	38.9	47.0	36.6	42.9	46.9	41.1	44.2	44.0	44.3	43.6	44.0	47.1
Total %	100	100	100	100	100	100	100	100	100	100	100	100	100
	N=585	N=90	N=300	N=101	N=70	N=64	N=248	N=416	N=511	N=603	N=367	N=191	N=34

En este mismo año, se aprecian diferencias significativas de acuerdo al sexo del entrevistado, debido a que los hombres (47.6%) son más reacios a tener un vecino homosexual que las mujeres (40.5%). En tanto, al cruzar los resultados de la deseabilidad del vecino homosexual con la edad de los entrevistados, se muestran también diferencias significativas: los jóvenes (38%) son los que menos han mencionado a los homosexuales como vecinos indeseables, en contraste con el grupo de mayor edad “45 a más” que obtienen porcentajes más altos de rechazo al vecino homosexual (49.3%). También cabría mencionar al nivel educativo, pues se encontró que las personas con un nivel de instrucción de “hasta primaria completa” han mencionado más a los homosexuales como grupo no grato (58.4% de los encuestados, a comparación de los porcentajes de entrevistados con nivel superior técnica y superior universitaria y posgrado).

## Conclusiones

El presente artículo ha mostrado la evolución de las percepciones y actitudes de los peruanos en el marco del crecimiento económico sostenido de los últimos diez años. En específico se ha buscado retratar este cambio analizando las percepciones hacia la homosexualidad, lo que típicamente está asociado a mayor apertura hacia valores post-materialistas. Realizamos este análisis partiendo de la teoría Ronald Inglehart, quien estudia el cambio cultural a través de la evolución generacional producto del desarrollo económico de las naciones. La pregunta que buscábamos responder era si efectivamente en el caso peruano podemos hablar de una evolución hacia este tipo de valores.

Los resultados que encontramos son que si bien se ha dado una apertura a mayores niveles de tolerancia a la homosexualidad, no necesariamente el crecimiento económico ha correspondido a niveles de justificación de niveles de justificación más bajos de la homosexualidad. Los resultados en algunos casos son hasta contradictorios con el planteamiento de Inglehart (la variable ámbito de procedencia es contradictorio), pero sí corresponden a lo que la literatura ha revisado sobre la homosexualidad (sobre todo en nivel educativo, género y grupos de edad). Por su parte, la religión no resulta ser un valor que marque significativamente que una persona justifique o no la homosexualidad en el contexto peruano, a pesar de ser un país con tendencia religiosa católica. Esto puede deberse a que en contextos con valores religiosos tan generalizados, como es el caso peruano, la religión no parece tener poder explicativo<sup>4</sup>. Por otra parte, encontramos que la variable de postmaterialismo muestra algunas diferencias interesantes, pero no es un hallazgo generalizado.

La investigación sobre actitudes hacia la homosexualidad es todavía una temática en exploración, por lo que propuestas legalistas como la unión civil entre personas del mismo sexo causa gran revuelo, discusiones a nivel nacional sumadas a marchas en las calles, presuponen que la aprobación del matrimonio gay aún es un tema tabú en la sociedad peruana que no consolida valores post-materialistas pese al crecimiento económico presentado en los últimos años.

---

<sup>4</sup> Sobre el tema ver Adamczyk y Pitt 2009.

Las recientes marchas pro y contra la Unión Civil acontecidas en Lima y al interior validan que el crecimiento económico peruano difiere al sostenido por Inglehart. No se presentan cambios significativos en las relaciones sociales y persisten valores tradicionales. A partir de esta afirmación se podrían generar nuevas investigaciones sobre la relación entre crecimiento económico y el grado de valores tradicionales persistentes.

### **Bibliografía**

- Adamczyk, Amy y Cassidy Pitt (2009). "Shaping attitudes about homosexuality: The role of religion and cultural context". *Social Science Research*, 38, 338–351.
- Corral, Margarita y Germán Lodola (2010). "Support for same sex marriage in Latin America." *Insights Series #44*. Nashville, TN: Latin America Public Opinion Project.
- Hodges Persell, Caroline, Adam Green y Liena Gurevich (2001). "Civil Society Economic Distress, and Social Tolerance". *Sociological Forum* 16(2), 203- 30.
- Ledesma, Alan (s/f). *Crecimiento potencial y productividad de factores*. Documento de trabajo. Lima: Banco Central de Reserva del Perú.
- Mason, Gail y Mischa Barr (2006). *Attitudes Towards Homosexuality: A Literature Review*. Documento de trabajo. Sydney: Sydney Institute of Criminology, Sydney Law School, University of Sydney.
- Tormos, Raúl (2012). "Valores postmaterialistas y aprendizaje político adulto. El cambio de valores intracohorte en Europa occidental". *Reis*, 140, 89-120.
- Van den Akker, H., Van der Ploeg, R., & Scheepers, P. (2012). "Disapproval of Homosexuality: Comparative Research on Individual and National Determinants of Disapproval of Homosexuality in 20 European Countries". *International Journal of Public Opinion Research*, doi: 10.1093/ijpor/edr058.